

臺北市政府公報

第 28 期

目 錄

法 規 類

產業 發展	修正臺北市提振商圈產業商機補助要點及其附件並自 103 年 2 月 20 日 生效.....	3
醫衛	廢止臺北市政府衛生局公衛資料庫規劃及推動小組作業要點並溯自 103 年 2 月 5 日生效.....	4
法務	行政院環境保護署修正放流水標準第 2 條條文.....	5
	行政院環境保護署訂定化工業放流水標準.....	5
	內政部核釋金門縣旅外僑民申請該縣土地繼承登記應提出文件.....	6
	行政院環境保護署修正行政院環境保護署環境影響評估審查委員會組 織規程部分條文.....	8

政 令 類

民政	公示送達催告吳明娟女士應辦理浮籤註記更正其亡母吳寶鳳女士戶籍 登記出生別公文書.....	9
產業 發展	公告核准債務人禾馨婦產科診所負責人蘇怡寧、抵押權人兆豐國際商業 銀行股份有限公司等共同申請動產擔保交易登記.....	10
都市 發展	公示送達郭○華君申請畸零地合併使用案臺北市畸零地調處委員會第 10206 次全體委員會議決議函.....	11
社政	公告臺北市政府社會局 103 年度發展遲緩兒童療育補助實施計畫.....	12
	公告臺北市 103 年度低收入戶國中以上就學子女交通補助費實施計畫	19

中華民國 103 年 2 月 14 日（星期五）出版

臺北市政府秘書處發行 臺北市市府路 1 號

	公告修正臺北市 103 年度低收入戶家庭生活費標準、家庭財產暨低收入戶家庭生活扶助標準表.....	20
警政	公告送達違反毒品危害防制條例案處分書.....	22
醫衛	公告新增 103 年度臺北市學童高度近視防治計畫之高度近視防治服務特約醫療機構名單.....	24
	公告 103 年度社區復健(失能評估及運動復健與指導)計畫.....	24
環保	公告臺北市政府環境保護局第 102091 次拖吊無牌廢棄汽機車.....	40
	公告臺北市政府環境保護局第 102092 次拖吊無牌廢棄汽機車.....	50
	公告臺北市政府環境保護局退休人員王俊錦先生死亡遺族或法定受益人相關事項.....	59
交通	公告送達 102 年 11 月份鑽○○坊有限公司等 8 輛違規停車被拖吊逾期未領公告清冊.....	59
	公告送達 102 年 11 月份李○玲君等 28 名未懸掛號牌被拖吊車輛逾期未領公告清冊.....	61
	公告送達 102 年 12 月份鄔○正君等 25 名未懸掛號牌被拖吊車輛逾期未領公告清冊.....	63
	公告臺北市信義區松山工農地下停車場機車實施不收費管理.....	66

法 規

臺北市政府 函

地址：11008 臺北市信義區市府路 1 號市
政大樓北區 1 樓

承辦人：林雅芳

電話：1999(外縣市 02-27208889)轉 6478

電子信箱：cx_10446@mail.tapei.gov.tw

發文日期：中華民國 103 年 1 月 29 日

發文字號：府授產業商字第 10331523100 號

主 旨：「臺北市提振商圈產業商機補助要點」業經本府 103 年 1 月 24 日府
產業商字第 10331522901 號令發布修正，請 查照。

說 明：本府前以 103 年 1 月 24 日府產業商字第 10331522900 號函（諒達）
告旨揭事項，惟日期誤植，特此更正。

正 本：臺北市政府各一級機關、臺北市議會、臺北市商圈產業聯合會

副 本：

市長 郝 龍 斌 請假

副市長 陳 雄 文 代行

臺北市政府 令

發文日期：中華民國 103 年 1 月 24 日

發文字號：府產業商字第 10331522901 號

臺北市政府公報 103 年第 28 期

修正「臺北市提振商圈產業商機補助要點」及其附件，並自 103 年 2 月 20 日生效。

附「臺北市提振商圈產業商機補助要點」1 份。

市長 郝 龍 斌

臺北市政府衛生局 函

地址：11008 臺北市信義區市府路 1 號

承辦人：吳立雅技正

電話：02-27287126

電子信箱：lywuyaco@health.gov.tw

發文日期：中華民國 103 年 1 月 29 日

發文字號：北市衛企字第 10330959300 號

主 旨：有關「臺北市政府衛生局公衛資料庫規劃及推動小組作業要點」廢止案，溯自 103 年 2 月 5 日生效，請 查照。

說 明：

- 一、依據臺北市法規標準自治條例第 42 及 44 條規定辦理。
- 二、本局公衛資料庫規劃及推動小組為任務型組織，階段性任務已完成，特廢止旨揭要點。

正 本：臺北市立聯合醫院、臺北市十二區健康服務中心

副 本：臺北市議會、臺北市府法務局、臺北市府秘書處

局長 林 奇 宏

臺北市政府 函

地址：11008 臺北市信義區市府路 1 號 9
樓東北區

承辦人：徐琳斐

電話：02-27208889 轉 2412

傳真：02-27596695

發文日期：中華民國 103 年 1 月 29 日

發文字號：府授法綜字第 10330331500 號

主 旨：有關「放流水標準」第 2 條條文，業經行政院環境保護署以 103 年
1 月 22 日環署水字第 1030005842 號令修正發布，請 查照。

說 明：

一、依據臺北市政府環境保護局 103 年 1 月 27 日北市環二字第
10310293700 號函辦理。

二、旨揭內容刊載於行政院公報第 020 卷第 015 期（詳見行政院公報資
訊網 <http://gazette.nat.gov.tw/>）。

正 本：臺北市政府各機關（刊登公報不另行文）

副 本：

市長 郝 龍 斌

法務局局長 蔡立文 決行

臺北市政府 函

地址：11008 臺北市信義區市府路 1 號 9
樓東北區

承辦人：徐琳斐

電話：02-27208889 轉 2412

臺北市府公報 103 年第 28 期

傳真：02-27596695

發文日期：中華民國 103 年 1 月 29 日

發文字號：府授法綜字第 10330330700 號

主 旨：有關「化工業放流水標準」，業經行政院環境保護署以 103 年 1 月 22 日環署水字第 1030005888 號令訂定發布，請 查照。

說 明：

一、依據臺北市府環境保護局 103 年 1 月 27 日北市環二字第 10310293600 號函辦理。

二、旨揭內容刊載於行政院公報第 020 卷第 015 期（詳見行政院公報資訊網 <http://gazette.nat.gov.tw/>）。

正 本：臺北市府各機關（刊登公報不另行文）

副 本：

市長 郝 龍 斌

法務局局長 蔡立文 決行

臺北市府 函

地址：11008 臺北市信義區市府路 1 號 9
樓東北區

承辦人：徐琳斐

電話：02-27208889 轉 2412

傳真：02-27596695

發文日期：中華民國 103 年 1 月 29 日

發文字號：府授法綜字第 10330335300 號

主 旨：有關「金門縣旅外僑民申請該縣土地繼承登記應提出文件」，業經

臺北市政府公報 103 年第 28 期

內政部以 103 年 1 月 24 日台內地字第 1030071780 號令核釋，請查照。

說明：

- 一、依據臺北市政府地政局 103 年 1 月 27 日北市地籍字第 10310330000 號函轉內政部 103 年 1 月 24 日台內地字第 10300717803 號函辦理。
- 二、檢附旨揭解釋令 1 份。

正本：臺北市政府各機關（刊登公報不另行文）

副本：

市長 郝龍斌

法務局局長 蔡立文 決行

內政 部 令

發文日期：中華民國 103 年 1 月 24 日

發文字號：台內地字第 1030071780 號

一、土地登記規則第四十條第二項第二款所定「中央地政主管機關規定應提出之文件」，於金門縣旅外僑民就被繼承人於戰地政務終止(八十一年十一月七日)前已登記該縣土地申請繼承登記時，指下列證明文件：

(一)被繼承人僑居地身分證明文件之身分資料與土地登記簿相符者：

- 1、經我國駐外館處驗證之被繼承人僑居地身分證明文件。
- 2、親子關係證明文件。

(二)被繼承人僑居地身分證明文件之身分資料與土地登記簿不符者：

- 1、經我國駐外館處驗證之被繼承人僑居地身分證明文件。
- 2、親子關係證明文件。

- 3、依金門縣旅外僑民人別確認審查自治條例核發之證明文件；被繼承人國內戶籍住址與土地登記簿不符或無設籍者，並應檢附土地關係人一人以上證明書或其他足資證明被繼承人與土地登記名義人為同一人之文件。
- 二、已依第一點規定辦竣繼承登記之土地，其嗣後再申辦土地登記時，登記義務人得提出經我國駐外館處驗證之僑居地身分證明文件。

部長 李 鴻 源

臺北市政府 函

地址：11008 臺北市信義區市府路 1 號 9

樓東北區

承辦人：徐琳斐

電話：02-27208889 轉 2412

傳真：02-27596695

發文日期：中華民國 103 年 1 月 29 日

發文字號：府授法綜字第 10330351400 號

主 旨：有關「行政院環境保護署環境影響評估審查委員會組織規程」部分條文，業經行政院環境保護署以 103 年 1 月 24 日環署綜字第 1030002347G 號令修正發布，請 查照。

說 明：

- 一、依據本府 103 年 1 月 28 日府授環技字第 10310330800 號函轉行政院環境保護署 103 年 1 月 24 日環署綜字第 1030002347H 號函辦理。
- 二、旨揭內容刊載於行政院公報第 020 卷第 017 期（詳見行政院公報資訊網 <http://gazette.nat.gov.tw/>）。

正 本：臺北市政府各機關（刊登公報不另行文）

副 本：

市長 郝 龍 斌

法務局局長 蔡立文 決行

政 令

臺北市政府民政局 公告

發文日期：中華民國 103 年 1 月 22 日

發文字號：北市民戶字第 10330389400 號

主 旨：公示送達催告吳明娟女士應辦理浮籤註記更正其亡母吳寶鳳女士戶籍登記出生別之公文書。

依 據：戶籍法第 22、46 條；行政程序法第 78、80、81 條。

公告事項：

- 一、本案陳淑惠女士為辦理繼承事宜，以利害關係人身分申請浮籤註記更正吳明娟女士之養母吳寶鳳女士戶籍資料之出生別，惟應受送達人吳明娟女士（設籍新北市中和區正行里 17 鄰中正路○號○樓之樓）已出境，致公文書無法依一般方式送達，遂依規定辦理公示送達。
- 二、旨揭公文書存放於臺北市北投區戶政事務所，受送達人得於上班時間內向該戶所領取。
- 三、上述所列依行政程序法第 78、80、81 條規定，以公示送達方式於

臺北市政府公報 103 年第 28 期

刊載市政府公報 60 日後生效，並於生效後由利害關係人依戶籍法第 22、46 條規定辦理更正登記。

局長 黃 呂 錦 茹

臺北市政府產業發展局 公告

發文日期：中華民國 103 年 1 月 3 日

發文字號：北市產業工字第 10340000100 號

主 旨：核准債務人禾馨婦產科診所負責人蘇怡寧、抵押權人兆豐國際商業銀行股份有限公司等共同申請動產擔保交易登記。

依 據：動產擔保交易法暨其施行細則。

公告事項：

- 一、登記事項：「動產抵押」之登記。
- 二、擔保債權金額：最高限額新臺幣 1,000 萬元整。
- 三、標的物所在地：臺北市中正區懷寧街 78 號。
- 四、登記字號：北市產業工動字第 4673 號。
- 五、契約訂立有效期間至 112 年 12 月 30 日止。
- 六、如有錯誤或遺漏時申請登記人應於公告日起 30 天內申請更正，逾期不受理。

局長 黃 啟 瑞

本案依分層負責規定
授權業務主管決行

臺北市政府都市發展局 公告

發文日期：中華民國 103 年 1 月 17 日

發文字號：北市都建字第 10363511101 號

主 旨：公示送達郭○華君申請畸零地合併使用案（本市士林區天玉段 1 小段 1077、1077-1、1079、1079-1、1080、1080-1、1081 地號等 7 筆土地申請與同段同小段 1022-8、1022-11、1022-12、1028-1、1028-2、1071、1072、1072-2、1078 地號等 9 筆土地合併使用案），本市畸零地調處委員會第 10206（280）次全體委員會議決議函乙份。

依 據：依行政程序法第 78 條規定辦理。

公告事項：

- 一、公告期間：20 日（自本公告張貼日起算）。
- 二、旨揭土地合併使用案，部分土地所有權人（1022-8 地號：蘇○宜君、林○昌君、李○銘君、葉○蓉君、王○婷君；1028-2：陳○燕君）聯絡地址不詳，以上應受送達人得於公告期間內於辦公時間，親自攜帶身分證明文件，向本市建築管理工程處（臺北市市府路一號南區一樓建照科）領取，以維權益。

局長 邊 泰 明 請假

兼 代
副局長 許 阿 雪 代行

本案依分層負責規定
授權業務主管決行

臺北市政府社會局 公告

發文日期：中華民國 103 年 1 月 2 日

發文字號：北市社障字第 10248776500 號

主 旨：公告「臺北市政府社會局 103 年度發展遲緩兒童療育補助實施計畫」。

依 據：兒童及少年福利與權益保障法、衛生福利部 102 年 11 月 14 日部授家字第 1020850315 號第七次修正函頒「發展遲緩兒童早期療育費用補助實施計畫」。

公告事項：

- 一、所需申請書表，請逕至本局網站 <http://www.bosa.taipei.gov.tw>（首頁—身心障礙者服務—早期療育—發展遲緩兒童療育補助）下載使用。
- 二、實施期間：民國 103 年 1 月 1 日至 12 月 31 日止。

局長 王 浩

臺北市政府社會局 103 年度發展遲緩兒童療育補助實施計畫

102 年 12 月 26 日修訂

壹、依據：兒童及少年福利與權益保障法、衛生福利部函頒發展遲緩兒童早期療育費用補助實施計畫。

貳、目的：

- 一、促進發展遲緩或身心障礙兒童及早接受療育，掌握其最佳療效期，使其障礙程度減至最低，並透過療育服務將潛能盡量發揮。
- 二、減輕發展遲緩或身心障礙兒童家庭之經濟負擔，協助維持家庭功能，降低社會成本。

參、實施期間：民國 103 年 1 月 1 日至 12 月 31 日止。

肆、計畫內容：

一、補助對象：

(一) 設籍臺北市（以下簡稱本市）並經通報至本市發展遲緩兒童早期療育通報及轉介中心。

(二) 未達就學年齡之發展遲緩或身心障礙兒童；或已達就學年齡，經鑑定安置輔導委員會同意暫緩入學之發展遲緩或身心障礙兒童。

前項所稱發展遲緩兒童，係指持有衛生福利部輔導設置聯合評估中心或各縣市政府認可之評估醫院開具之綜合報告書（有效期間依報告書有效期限認定之）或發展遲緩診斷證明書（有效期間自開立日期起算一年內為有效）者；所稱身心障礙兒童係指領有本市核（換）發或註記之身心障礙證明（或手冊）者。

(三) 本補助與本市身心障礙者津貼給付金額、身心障礙者日間照顧及住宿式照顧費用補助（原托育養護費用補助）、低收入戶及弱勢兒童及少年醫療補助之全民健康保險未涵蓋之發展遲緩兒童療育訓練費補助不得重複領取。

二、補助原則：

(一) 補助項目：

1. 交通補助費：

兒童於下列療育單位進行之早期療育訓練，包括物理治療、職能治療、語言治療、心理治療，或屬前述治療之認知、行為、親職教育、聽能訓練、視能訓練等。

(1) 本府衛生局特約醫療單位進行健保給付之早期療育項目。

(2) 本府衛生局早期療育社區公衛醫療群執行且經衛生局審查通過之早期療育項目，若非健保項目，則須經本府社會局

(以下簡稱本局) 審查通過。

2. 療育訓練費：

(1) 兒童於臺北市、新北市立案之身心障礙福利機構、早期療育機構接受之自費之早期療育訓練。

(2) 兒童於本府衛生局特約醫療單位接受之自費之早期療育訓練，其療育項目非健保給付項目（如：音樂治療、藝術治療、舞蹈治療、戲劇治療等）且經本局審查通過之項目，詳參 103 年度發展遲緩兒童療育補助自費項目核定表。

3. 所稱療育單位，詳參 103 年度發展遲緩兒童療育補助療育單位資源表。

(二) 計算方式：

1. 交通補助費：當日於單一醫療單位進行療育，每天補助新臺幣 200 元計算；當日於 2 家醫療單位進行療育，每天補助新臺幣 400 元計算，以此類推。

2. 療育訓練費：補助以實際自費金額計算。

3. 交通補助費與療育訓練費合併計算，一般戶（含中低收入戶）每人每月最高補助新臺幣 3,000 元，低收入戶每人每月最高補助新臺幣 5,000 元。

(三) 不補助項目：掛號費、家長會費、急診費、一般門診、評估、日托班、幼幼班、車資、職訓費及其他非屬療育訓練項目者。

三、應備文件：

(一) 申請書。

(二) 療育單據：

1. 交通補助費應檢附衛生局就醫護照療育紀錄單或就醫治療紀錄（若有跨月之情形，可檢附單據影本，惟單據影本須另請療育單位加蓋療育單位戳章或治療師職名章）。

2. 療育訓練費應檢附早期療育訓練費用收據正本，並須註明單月金額。

3. 以上單據均應加蓋療育單位戳章或治療師職名章，並註明療育項目、療育日期。

(三) 綜合評估報告書影本或發展遲緩診斷證明書影本(領有身心障礙證明或手冊者免附)。

(四) 郵局或台北富邦銀行存摺影本(須含帳號、戶名)。

(五) 暫緩入學證明影本(無則免附)。

伍、申請期限及撥款方式：

一、補助對象於當月接受療育完成後，申請人應於次月起算 3 個月內備妥完整資料提出申請(例如:1 月份之治療應於 2 月 1 日至 4 月 30 日提出申請；2 月份之治療應於 3 月 1 日至 5 月 31 日提出申請，申請期間計算方式以此類推)，申請期間之末日為星期日、國定假日或其他休息日者，以該日之次日為期間之末日；期間之末日為星期六者，以其次星期一上午為期間末日，以郵戳為憑。

二、已獲補助之月份，不得重複申請。逾期提出申請或經本局以書面通知於 15 天內補正，逾期未補正者，不予補助。

三、所稱申請人，係指兒童之父母、監護人、實際照顧者或經本局指定之療育單位等。

陸、補助對象有下列情形，申請人應主動向本局申報：

一、死亡。

二、戶籍遷出本市。

三、已無發展遲緩情形或身心障礙證明(或手冊)註銷。

四、其他喪失申請資格之情事。

上列情形如有溢領者，應即繳回，如有領取其他相關補助或津貼者，社會局亦得按月扣抵至溢領金額繳清為止；另經書面通知限期繳回，逾期不繳

臺北市府公報 103 年第 28 期

回者，依法送法務部行政執行署執行。

柒、本局得隨時派員訪視並稽查補助對象接受療育之情形，或向相關單位抽調紀錄，申請人以詐欺或其他不正當方法領取本補助或以虛偽之證明及資料申請本補助者，應不予補助、停發或追繳。涉及刑責者，移送司法機關辦理。

捌、撥款方式：依本局會計程序，逕匯入申請人所指定帳戶。

玖、本補助所需經費由社會局編列預算支應。

壹拾、本計畫奉核後實施，修正時亦同。

臺北市府社會局 103 年度發展遲緩兒童療育補助申請書

以下由申請人填寫

申請日期： 年 月 日

申請 (填表) 人	姓名：		身分證統一編號：			
	聯絡電話：(日)		(手機)	(其他)		
	與兒童關係： <input type="checkbox"/> 父母親 <input type="checkbox"/> 監護人 <input type="checkbox"/> 主要照顧者(請註明關係)：_____					
<input type="checkbox"/> 經地方政府指定之療育單位(單位名稱)：_____						
申請/填表人通訊地址(公文送達地址)：						
□□□-□□ 縣市 鄉鎮市區 路(街) 段 巷 弄 號 樓之						
序號	兒童姓名		出生日期	補助標準	103 年__月~__月申請金額	
	身分證統一編號				以「月」為單位，已獲補助之月份，不論補助金額是否已達上限，均不得再次提出申請。	
第 1 位 兒童			年 月 日	<input type="checkbox"/> 一般戶		
			<input type="checkbox"/> 緩讀至__年	<input type="checkbox"/> 中低收入戶		
				<input type="checkbox"/> 低收入戶	_____元	_____元
				卡號：_____		

第 2 位 兒童		年 月 日	<input type="checkbox"/> 一般戶 中低收入戶 <input type="checkbox"/> 緩讀至__年 <input type="checkbox"/> 低收入戶 卡號：	元	元	元
第 3 位 兒童		年 月 日	<input type="checkbox"/> 一般戶 中低收入戶 <input type="checkbox"/> 緩讀至__年 <input type="checkbox"/> 低收入戶 卡號：	元	元	元
一般戶(含中低收入戶)每人每月最高補助新臺幣 3,000 元，低收入戶每人每月最高補助新臺幣 5,000 元。 (欄位不敷使用時，可自行影印) 總計：_____元						
本人申請 103 年__月~__月發展遲緩兒童療育補助費，並確認本次申請之月份，均已完成療育並填妥申請書第 2 頁備齊應備文件，且各月份均在 3 個月之申請期限內。 本次補助金額計新臺幣 萬 仟 佰 拾 元整，請撥入所附存摺影本之帳戶。 請確實填寫申請表所列各欄位，所檢附資料僅用於本補助審查作業，社會局將依個人資料保護法妥善管理。 本人同意社會局得查調相關戶籍、身心障礙、低收入戶、緩讀等相關資料，並得寄送相關福利資訊或簡章。						
申請(填表)人：_____ (親筆簽名或蓋章)						

審核結果 (本欄由社會局填寫)		
經審 <input type="checkbox"/> 確定緩讀 <input type="checkbox"/> 戶籍資料符合 <input type="checkbox"/> 評估到期日__年__月__日 <input type="checkbox"/> 已補助月份____月。		
核定一般戶(含中低收入戶) __位及低收入戶 __位 103 年 月~ 月療育補助費計新臺幣 _____元。		
承辦人員	複核人員	單位主管

郵寄地址：11008 臺北市信義區市府路 1 號，臺北市府社會局身心障礙者福利科收。

(建議以掛號方式郵寄，並請保留掛號函件執據以便查核。)

聯絡電話：1999(外縣市 02-27208889)轉分機 6963、6964

臺北市府社會局 103 年度發展遲緩兒童療育補助申請書

應備文件檢核表

以下由申請人填寫，並請逐項確認

一、兒童符合以下情形始得申請：

- 設籍臺北市。
- 尚未入小學之兒童(已屆就學年齡經鑑定安置輔導委員會同意暫緩入學之兒童)。
- 本補助與本市身心障礙者津貼給付金額、身心障礙者托育養護費用補助、低收入戶及弱勢兒童及少年醫療補助之全民健康保險未涵蓋之發展遲緩兒童療育訓練費補助不得重複領取。

二、請依序裝訂下列應備文件，並且確認已備齊：

- 申請書，2 頁均已完整填寫。
- 療育單據，已將同一位兒童之單據，依月份裝訂，共__張。
 - (1) 交通補助費：應檢附療育紀錄單據正本，例如衛生局就醫護照、療育紀錄單或就醫治療紀錄。(若有跨月之情形，可檢附療育單據影本且另請療育單位蓋療育單位戳章或治療師職名章)
 - (2) 療育訓練費：早期療育訓練費用收據正本，並須註明單月金額。
- 療育單據均應加蓋療育單位戳章或治療師職名章，並註明療育項目、療育日期。
- 衛生福利部輔導設置聯合評估中心或各縣市政府認可之評估醫院開具之綜合評估報告書或發展遲緩診斷證明書。
〔曾檢附前述文件於有效期限內或領有有效之身心障礙證明或手冊者可免付。〕
- 註 1. 綜合評估報告書，有效期間依評估報告書有效期限認定之(未註記下次鑑定日期，以評估完成日期起算一年內為有效)**
- 註 2. 發展遲緩診斷證明書，有效期間自開立日期起算 1 年內為有效。**
- 每次申請時皆須檢附郵局或台北富邦銀行存摺影本(影本，帳號、戶名須清楚)。
- 暫緩入學證明影本(無則免附)。

補助範圍詳參：

1. 臺北市府社會局 103 年度發展遲緩兒童療育補助實施計畫
2. 臺北市早期療育機構資源表
3. 臺北市府社會局 103 年度發展遲緩兒童療育補助自費項目審查結果



裝訂處 (請依順序：療育單據、評估報告或診斷證明、存摺影本、暫緩入學證明影本)

臺北市政府社會局 公告

發文日期：中華民國 103 年 1 月 2 日

發文字號：北市社助字第 10248874200 號

主 旨：公告臺北市 103 年度低收入戶國中以上就學子女交通補助費實施計畫。

依 據：社會救助法第 16 條。

公告事項：所需申請表，請逕向本局網站 (<http://www.dosw.tcg.gov.tw/>) 低收、中低收入戶服務/教育補助下載。

局長 王 浩

臺北市 103 年度低收入戶國中以上就學子女交通補助費實施計畫

102 年 12 月 19 日核定

一、目的：為協助臺北市（以下簡稱本市）低收入戶戶內就讀國中以上子女減輕就學交通費負擔，爰訂定本計畫。

二、依據：社會救助法第 16 條。

三、實施對象：

本市列冊之低收入戶戶內人口就讀國中以上、大專以下之子女，且符合下列規定者：

（一）未滿 25 歲。

（二）就讀高中(職)以上者，須為就讀臺灣地區經教育部承認之高中(職)、二專、五專、二技、四技或大學之法定修業年限以內之學生（含夜間部）。但延長修業年限、就讀大學院校碩、博士班、空中大學、空中專校、進修補習學校、在職進修班、學分班及遠距教學之學生，不予補助。

- (三) 基於福利不得重複請領原則，已接受其他政府單位同性質補助，或接受政府全額收容安置者，不得再申辦本補助。

四、應備文件：

由本人或法定代理人填具申請表，檢附已蓋註冊章戳之學生證正反面影本 1 份或學校開立之在學證明文件向戶籍所在地區公所社會課申請。

五、補助金額及標準：

- (一) 就讀國中者，每人每學期補助 500 元。
(二) 就讀本市高中、職以上者，每人每學期補助 1,000 元。
(三) 就讀外縣市高中、職以上者，每人每學期補助 1,500 元。
(四) 本補助之核發以修業年限之內為準，如因轉學、轉系之故重複就讀同一年級者，仍得提出申請，其重複就讀之年限不列入延長修業年限計算。

六、申請期限：

- (一) 102 學年度第 2 學期應於 103 年 3 月 31 日前提出申請。
(二) 103 學年度第 1 學期應於 103 年 10 月 31 日前提出申請。
(三) 新申請之低收入戶應於核列低收入戶資格處分送達之 1 個月內提出申請。

以上受理日期以郵戳為憑。如經書面通知限期補件，屆期未補件者，不予補助。

七、經費來源：本計畫所需經費，由社會局編列 103 年公務預算支應。

八、本計畫奉核後實施，修正時亦同。

臺北市政府 公告

發文日期：中華民國 103 年 1 月 14 日

發文字號：府社助字第 10330400100 號

臺北市政府公報 103 年第 28 期

主 旨：公告修正本市 103 年度低收入戶家庭生活費標準、家庭財產暨低收入戶家庭生活扶助標準表，並自 103 年 1 月 1 日起生效。

依 據：社會救助法第 4 條及第 11 條。

公告事項：本市 103 年度最低生活費標準定為每人每月新臺幣 14,794 元整，家庭財產之動產金額定為全家人口之存款投資平均每人不超過 15 萬元，家庭財產之不動產金額定為全家人口之土地房屋價值不超過 740 萬元。原具 102 年度資格者，若家庭應計算人口所有土地及房屋未增加，其不動產價值之金額不受年度土地公告現值調增幅度影響。低收入戶家庭生活扶助標準表詳如附件。

市長 郝 龍 斌 公假

副市長 陳 雄 文 代行

社會局局長 王浩 決行

103 年度臺北市低收入戶家庭生活扶助標準表

類別說明	生活扶助標準說明
第 0 類 全戶均無收入。	每人可領取 <u>14,794</u> 元生活扶助費；第三口（含）以上領 <u>13,200</u> 元。
第 1 類 全戶平均每人每月總收入大於 0 元，小於等於 1,938 元。	每人可領取 <u>13,400</u> 元生活扶助費。
第 2 類 全戶平均每人每月總收入	1. 全戶可領取 <u>6,800</u> 元家庭生活扶助費。 2. 若家戶內有未滿 18 歲兒童或少年，每增加一口，該家戶增發 <u>7,300</u> 元家庭生活扶助費。

大於 1,938 元，小於等於 7,750 元。	3. 如單列一口未滿 18 歲之兒童或少年，則僅核發兒童或少年生活扶助費，不得兼領家庭生活扶助費 <u>6,800</u> 元。
<u>第 3 類</u> 全戶平均每人每月總收入大於 7,750 元，小於等於 10,656 元。	若家戶內有未滿 18 歲兒童或少年，每增加一口，該家戶增發 <u>6,600</u> 元生活扶助費。
<u>第 4 類</u> 全戶平均每人每月總收入大於 10,656 元，小於等於 14,794 元。	若家戶內有 6 歲至未滿 18 歲兒童或少年，每增加一口，該家戶增發 <u>1,900</u> 元生活扶助費。未滿 6 歲兒童，每增加一口，增發 <u>3,900</u> 元生活扶助費。

註 1：家戶內如有身心障礙者或 65 歲以上老人另發給身心障礙者生活補助費或中低收入老人生活津貼。

註 2：家戶內同一輔導對象，若兼具老人、身心障礙者、兒童、少年等雙重身分，則中低收入老人生活津貼、身心障礙者生活補助、兒童及少年所增發之生活扶助費，只能擇優領取，不得重覆。

註 3：依社會救助法或其他法令每人每月所領取政府核發之救助金額，最高至 18,780 元為限。

註 4：如單列一口未滿 18 歲之兒童或少年，則僅核發兒童或少年生活扶助費，不得兼領家庭生活扶助費 6,800 元。

臺北市府警察局 函

地址：10042 臺北市中正區延平南路 96 號

承辦人：組員 李連益

電話：02-23819861

傳真：02-23819861

電子信箱：jackjanny@tcpd.gov.tw

臺北市政府公報 103 年第 28 期

發文日期：中華民國 102 年 12 月 27 日

發文字號：北市警刑偵字第 10233940901 號

主 旨：檢送本局裁罰受處分人吳光弘違反「毒品危害防制條例」案處分書
公示送達公告 1 份，請 查照。

正 本：臺北市政府秘書處

副 本：

局長 黃 昇 勇

本案依照分層負責規定
授權第二層主管決行

臺北市政府警察局 公告

發文日期：中華民國 102 年 12 月 27 日

發文字號：北市警刑偵字第 10233940902 號

主 旨：公告受處分人吳光弘違反「毒品危害防制條例」案處分書公示送達
一案。

依 據：

- 一、毒品危害防制條例第 11 條之 1 第 2 項。
- 二、行政程序法第 78 條第 3 項。

公告事項：

- 一、受處分人吳光弘經本局依法裁處毒品危害講習 6 小時。經臺北市政
府衛生局依法通知而不履行參加毒品危害講習義務，復經本局裁處
怠金新臺幣 5,000 元，經以郵務送達方式寄送受處分人現住地及戶
籍地，惟因查無此人或地址遷移不明致無法送達，依法辦理公示送
達。

臺北市政府公報 103 年第 28 期

二、旨揭處分書 1 份，請受處分人於刊登臺北市政府公報發行後 20 日內，前來本局刑事警察大隊領取（地址：臺北市中正區武昌街 1 段 69 號 9 樓、電話：23819861、承辦人：組員李連益）。

局長 黃 昇 勇

臺北市政府衛生局 公告

發文日期：中華民國 103 年 1 月 7 日

發文字號：北市衛健字第 10330901200 號

主 旨：公告新增 103 年度「臺北市學童高度近視防治計畫」之高度近視防治服務特約醫療機構名單。

依 據：臺北市市民健康檢查及實施辦法第 3 條規定。

公告事項：新增特約醫療機構：方一強眼科診所、陽光眼科診所、昱新眼科診所。

局長 林 奇 宏 公假

副局長 林 秀 亮 代行

臺北市政府衛生局 函

地址：11008 臺北市信義區市府路 1 號

承辦人：陳亞拿

電話：1999(外縣市 02-27287081)轉 7081

傳真：02-87801794

電子信箱：chenyana@health.gov.tw

臺北市政府公報 103 年第 28 期

發文日期：中華民國 103 年 1 月 9 日

發文字號：北市衛醫護字第 10239584101 號

主旨：檢送本局「103 年度社區復健（失能評估及運動復健指導與諮詢）計畫」1 份（如附件），請查照。

說明：

一、依據本局公共衛生業務授權執行作業要點第 2 點第 1 項第 9 款規定辦理。

二、請貴院配合事項摘要如后：

（一）案內參與旨揭計畫「團體運動/衛教」之市民簽到表需親自簽名或蓋章，以符實際，本局將不定期派員查察。

（二）每月 5 日前應將當月 12 區之「團體運動/衛教」活動場次表，以電子郵件方式送至本局承辦人信箱，並公開揭示於貴院及 12 區健康服務中心網頁，俾利市民參閱。

（三）當月之補助費用核銷單據及相關資料，請於次月 10 日前送達本局，惟 12 月份因年度預算截止，補助費用核銷單據及相關資料請於次年 1 月 3 日前送達，俾利辦理核銷程序。

三、另 103 年度辦理「急性後期照護服務」，提供符合急性後期照護及失能之個案到宅失能評估與復健/衛教服務項目，請貴院積極配合辦理。

正本：臺北市立聯合醫院、臺北市政府秘書處

副本：

局長 林 奇 宏

臺北市府衛生局 公告

發文日期：中華民國 103 年 1 月 9 日

發文字號：北市衛醫護字第 10239584100 號

主 旨：公告「103 年度社區復健（失能評估及運動復健與指導）計畫」，自 103 年 1 月 1 日起實施，請查照。

依 據：行政程序法第 15 條第 1 項及第 3 項規定暨臺北市府衛生局公共衛生業務授權執行作業要點第 2 點第 1 項第 9 款規定。

公告事項：

一、公告 103 年度社區復健計畫內容如后：

（一）於聯合醫院附設院外門診部及社區其他定點辦理「團體運動/衛教」。

（二）辦理「急性後期照護服務」，提供符合急性後期照護及失能之個案到宅失能評估與復健/衛教服務項目。

局長 林 奇 宏

臺北市府 103 年度社區復健(失能評估及運動復健指導與諮詢)計畫

壹、依據「臺北市府衛生局公共衛生業務授權執行作業要點」，本計畫係為落實疾病防治、健康促進、社區照護等公共衛生任務，同時提升對市民健康服務之行政效能，授權臺北市立聯合醫院(以下簡稱聯合醫院)執行。

貳、現況說明：

本局自 93 年 10 月起於大同、信義、內湖及萬華等 4 行政區的院外門診部首先試辦「社區復健門診暨保健中心」，自 94 年 1 月開始擴大提供復健服務至 11 區的院外門診部（北投區除外）。95 年度為對有需要進一步

接受中度或複雜治療的民眾提供就近性、便利性及持續性的復健治療，除了北投區院外門診部為健保申請給付之辦理模式外，開始增加大同區院外門診部為「健保給付模式」的社區復健資源，以嘉惠市民。96 年為回歸正規醫療制度，避免增加市庫負擔，逐步將「方案補助模式」之個別治療轉型為「團體運動/衛教」方式辦理，99 年起，配合推動市民健康體適能，「社區復健方案」轉型為「運動復健指導與諮詢方案」，將有限資源服務更多市民，101 年起增設「失能評估與復健/衛教服務」服務項目，提供出院病患及社區內具有潛在長期照護需求之個案失能評估與復健/衛教服務指導，102 年再增加「急性後期照護居家復健服務」，以擴大長期照護社區網絡，照顧失能市民，至 102 年 11 月至 30 月底止共計服務 262 人，1,030 場次。全案自 93 年 10 月至 102 年 11 月底止，已服務超過 51 萬 7,140 人次。

參、執行目標：

- 一、提供社區失能民眾及健康長者保健服務，就近接受運動與復健指導服務，促進身心健康；提供失能患者及家庭照顧者衛教服務、保健指導，強化照護知能，提升家庭生活品質。
- 二、增進本市失能病患之活動能力，並提升其生活品質，促慢性病者重返社區。
- 三、增加服務項目，提升服務品質，提高慢性病患自我照顧能力，降低照顧者的負擔。
- 四、結合政府及民間資源，於各院外門診部開辦「團體運動/衛教」，將有限資源服務更多市民。
- 五、深入社區增加社區衛教服務據點，以擴大為民服務為宗旨。

肆、執行策略：

依內部分層授權方式，由聯合醫院主責辦理，提供「團體運動/衛教」設

備，於各院區及院外門診部之「社區復健門診暨保健中心」或社區其他定點，派駐治療師提供服務，並配合臺北市府衛生局研擬之各項「急性後期照護服務試辦計畫」，提供到宅失能評估與居家復健/衛教服務。

伍、辦理單位

- 一、主辦單位：臺北市府衛生局。
- 二、承辦單位：臺北市立聯合醫院。
- 三、協辦單位：12 區健康服務中心、臺北市長期照顧管理中心暨所屬東西南北中等五個服務站，醫學中心及相關院所。

陸、實施對象

- 一、實際居住於本市，並經醫師或物理治療師或職能治療師評估有「團體運動/衛教」需求之單位與個人。
- 二、符合長期照顧對象且失能之個案需復健/衛教之單位與個人。
- 三、髖關節骨折、關節置換術後、腦中風、腦部外傷、脊椎骨折等相關病症，透過相關部門或衛生局指定轉介須辦理居家復健服務之失能個案。

柒、辦理時間：103 年 1 月 1 日至 103 年 12 月 31 日止。

捌、服務地點：詳如下表

一、團體運動/衛教：

地點	內容	團體運動/衛教
院外門診部		聯合醫院附設中山、中正、萬華、文山、松山、信義、南港、內湖、士林、北投、大同、大安等 12 區院外門診部。
社區其他定點		本市各行政區社區活動中心、公園、安養護中心、邀請單位指定等定點。

二、急性後期照護-居家復健服務：

轉介單位	內容	急性後期照護服務 (提供到宅失能評估與復健/衛教服務)
聯合醫院		由聯合醫院各院區出院準備服務單位轉介有急性後期照護或失能之個案。

院外門診部	由聯合醫院附設中山、中正、萬華、文山、松山、信義、南港、內湖、士林、北投、大同、大安等 12 區院外門診部評估、發掘有急性後期照護或失能之個案住家。
醫學中心	由各醫學中心轉介、評估、發掘有急性後期照護或失能之個案住家。
其他定點	1. 由長期照顧管理中心暨所屬轉介之社區居民住家。 2. 由治療師轉介之個案住家。 3. 不包含機構。

玖、實施方式：

- 一、計畫方案以執行「運動復健指導與諮詢」及失能評估與復健/衛教為原則。
- 二、於聯合醫院附設院外門診部辦理「團體運動/衛教」：
 - (一)由聯合醫院提供院外門診部復健物理/職能治療室場地及「團體運動/衛教」所需設備，並由各健康服務中心協助支援。
 - (二)「團體運動/衛教」所需機器設備，由聯合醫院負責依實際狀況添購、維護或更新。
 - (三)由聯合醫院安排復健治療專業人員(物理治療師、職能治療師)於各院外門診部提供服務事宜，包括：
 - 1、依據各專業相關法規規定聘請合格專業治療師。
 - 2、安排各院外門診部「團體運動/衛教」時段。
 - 3、服務時間：每週一至週五上午 9 時-12 時或下午 2 時-5 時，可依各區門診時間調整，每半日為 1 診。
 - 4、院外門診部辦理時，每團體同時指導人數至少 8 人，每次進行時間至少 50 分鐘。
 - 5、服務內容：慢性疾病認識、認識老化、養老保健、輔具資源認識、失能無障礙設計、預防跌倒、調適壓力，疾病照護與復健衛教如下背痛衛教、糖尿病運動衛教、膝關節保健衛教、

髖關節保健衛教、輕度巴金森氏衛教、輕度中風衛教、輕度腦傷衛教、輕度脊椎損傷衛教、輕度失能長者衛教、老人體適能衛教、心臟復健衛教等。

6、民眾於接受「團體運動/衛教」後，治療師得依個案之需求提供「個別指導」。

三、社區其他定點辦理「團體運動/衛教」：

(一)由聯合醫院安排於社區其他定點辦理「團體運動/衛教」所需裝備(如宣導旗幟、海報及所需器材等)，並由各健康服務中心協助支援。

(二)由聯合醫院安排復健治療專業人員(物理治療師、職能治療師)於社區其他定點提供服務事宜，包括：

1、依據各專業相關法規規定聘請合格專業治療師。

2、於社區其他定點辦理時，每團體同時指導人數至少 12 人，每場次 50 分鐘，並應有治療師 1 人，團體人數每增加 10 人，得增加治療師 1 人。

3、服務內容：慢性疾病認識、認識老化、養老保健、輔具資源認識、失能無障礙設計、預防跌倒、調適壓力，疾病照護與復健衛教如下背痛衛教、糖尿病運動衛教、膝關節保健衛教、髖關節保健衛教、輕度巴金森氏衛教、輕度中風衛教、輕度腦傷衛教、輕度脊椎損傷衛教、輕度失能長者衛教、老人體適能衛教、心臟復健衛教等。

四、急性後期照護-居家復健服務：

(一)由聯合醫院安排於中興、忠孝、仁愛、和平婦幼、陽明等 5 個院區及 12 區院外門診部辦理「急性後期照護-居家復健服務」；所需裝備(如宣導旗幟、海報及所需器材等)，並由聯合醫院所屬院

區支援。

(二)由聯合醫院依照醫學中心、臺北市長期照顧中心暨所屬、與其他團體或治療師轉介需服務個案之指定處所，辦理「急性後期照護-居家復健服務」。

(三)由聯合醫院安排復健治療專業人員(物理治療師、職能治療師)於各院區定點提供服務事宜，包括：

1、依據各專業相關法規規定聘請合格專業治療師。

2、於院區定點辦理時，治療師每次評估與指導人數 1 人，每場次 50 分鐘。

3、服務內容：提供符合急病後期照護及失能之個案到宅失能評估與復健/衛教指導，並由聯合醫院指派專人每月登錄內政部照顧管理系統登打相關服務成果。

五、辦理急性後期照護服務在職教育：由照管督導依聯合醫院社區復健治療師需求，提供急性後期照護服務在職教育訓練，本局得視需要辦理旨揭訓練，計畫另陳。

六、其他實施事項：

(一)院外門診：中山、中正、萬華、文山、信義、松山、南港、內湖、士林以每週 1~2 個半日門診部診間內服務為原則。

(二)團體衛教：大安、大同、北投維持全部診間外團體衛教模式，其他區執行部分診間外團體衛教模式。

(三)原則上每位接受門診部診間內服務之民眾要有復健醫師處方，服務內容為運動復健指導與諮詢，並盡量減少機器治療行為，可輔導民眾至聯合醫院復健科取得復健處方。

七、補助原則：

(一)院外門診部：每團體同時指導人數至少 8 人，每場次 50 分鐘，

並應有治療師 1 人，補助鐘點費 1 人 1,200 元，治療師鐘點費每半日最高申報上限為 2 人次，全日最高申報上限為 4 人次。另接受治療師指導人員同日不能重覆。

(二)社區其他定點：每團體同時指導人數至少 12 人，每場次 50 分鐘，並應有治療師 1 人，補助鐘點費 1 人 1,200 元，團體人數每增加 10 人，得增加治療師 1 人，並補助鐘點費 1 人 1,200 元；治療師鐘點費每半日最高申報上限為 2 人，全日最高申報上限為 4 人次。另接受治療師指導人員同場次不能重覆。

(三)急性後期照護服務：每次評估與復健/衛教 1 人，每場次時間 50 分鐘，補助每人每次 1,200 元整，每人每年最高提供 6 次服務；依照社會福利身分別，一般戶酌收交通費；可於晚間服務。

(四)本復健治療專業人員駐診服務，除申請補助費用外，於補助服務範圍內，復健專業人員不得再向服務對象另收受其他費用。

(五)有關復健治療及保健指導補助，應不得與健保給付重覆支領。

(六)申請補助費用應檢據下列文件：

- 1、補助費用收據：以各機關現有之收據為主，並請註明列入年所得扣繳，填寫後加蓋機關關章。
- 2、檢附治療師請領清冊、簽到表：於各院區及院外門診部及社區其他定點辦理之場次應分開填報。(如附表 1、附表 2、附表 3、附表 4)
- 3、提供急性後期照護居家復健服務如為初評，應同時檢具轉介單與評估量表正本；如為複評，應同時檢具前次服務簽到單影本(附表 4)。

(七)費用補助及申請時間：

- 1、當月之補助費用核銷單據及相關資料，應於次月 15 日前送

至本局，惟 12 月份因年度預算截止，補助費用核銷單據及相關資料應於次年 1 月 3 日前送至本局。

2、補助費用核銷單據（含聯合醫院黏貼憑證）及相關資料超過申請期限，將不予核銷。

八、考核：

(一)聯合醫院應每月 5 日前將當月 12 區「團體運動/衛教」活動場次表（格式如附表 5），以電子郵件傳送至本局承辦人信箱，本局將不定期派員至現場查核，填寫訪查紀錄，並由該場治療師或受訪人簽名。另未事先通知本局之場次不得申請補助。

(二)活動場次如有更動，須立即以電子郵件轉知衛生局承辦人。

九、滿意度調查及成效分析：

(一)本局對社區復健服務辦理情形得隨時進行瞭解及督導（輔導），不定期調查家屬及個案滿意度。

(二)聯合醫院需於 102 年 7 月 15 日及 103 年 1 月 15 日各提報乙次「團體運動/衛教」與「急性後期照護服務」之滿意度及成效分析，以作為本計劃執行之改善依據。

拾、經費：

一、經費來源：103 年經費新臺幣 575 萬 400 元整，由本局醫療福利計畫-照護福利-獎補助及損失項下支應。

二、為避免本案因預算用罄，影響民眾權益，聯合醫院申請補助每季分配數如后：第一季 150 萬、第二季 160 萬、第三季 165 萬、第四季 100 萬，惟為利後續方案之推動，得以下列事項辦理：

(一)同意「前季」賸餘可於「下季」不足額度時，以「前季」之產生賸餘款撥補。

(二)「前季」及「當季」預算已用畢，方案仍須推動，得以下季額度 10%先行動支。

三、103 年度計畫執行期間結束後，於 104 年度計畫尚未執行前，為避免服務中斷，請市立聯合醫院自 104 年 1 月 1 日起至 104 年度計畫案執行前，仍依 103 年度計畫內容繼續執行。

拾壹、預期效益：

- 一、增加民眾社區復健資源及提高復健品質及平日身體保健及意外事故預防能力。
- 二、提高本市社區慢性病患自我照顧能力，減輕家庭照顧者負擔。
- 三、將有限復健資源深入社區，嘉惠更多市民，發揮最大效益。
- 四、至少提供 3,700 場次之「團體運動/衛教」活動及 1,000 人次以上急性後期照護服務（其中 200 人為新案），及 3 萬 8,000 人次以上衛教服務、保健指導等以強化照顧知能，提升家庭生活品質。

103 年 月社區復健計畫治療師鐘點費請領清冊(社區衛教) 附表 1

填報單位：臺北市立聯合醫院(大安區)

製表人：

編號	姓名	身份證字號	戶籍地址	任職單位	月	日	開始時間	結束時間	課程名稱 (疾病診斷別)	行政區	人數	時數	請領金額	治療師簽章
小計														
總計														

附表 2

103 年 月社區復健計畫團體治療/衛教簽到表

提報單位:臺北市聯合醫院

治療師簽章:

時 間: 年 月 日上、下午 時 分至 時 分

地 點:

協助人員或
活動負責人:
簽 章

行政區:

參加人數:

指導主題:定點復健指導

區分	姓名	性別	年齡	聯絡電話	備註
1		<input type="checkbox"/> 男 <input type="checkbox"/> 女			
2		<input type="checkbox"/> 男 <input type="checkbox"/> 女			
3		<input type="checkbox"/> 男 <input type="checkbox"/> 女			
4		<input type="checkbox"/> 男 <input type="checkbox"/> 女			
5		<input type="checkbox"/> 男 <input type="checkbox"/> 女			
6		<input type="checkbox"/> 男 <input type="checkbox"/> 女			
7		<input type="checkbox"/> 男 <input type="checkbox"/> 女			
8		<input type="checkbox"/> 男 <input type="checkbox"/> 女			

註:請填寫連絡電話,以便本局可電話了解您接受本方案服務的滿意度,謝謝您的配合!

附表 3

103 年 月社區復健計畫團體治療/衛教簽到表

提報單位:臺北市聯合醫院

治療師簽章:

時 間: 年 月 日上、下午 時 分至 時 分

地 點:

協助人員或
活動負責人:
簽 章

行政區：

參加人數：

指導主題：

區分	姓名	性別	年齡	聯絡電話	備註
1		<input type="checkbox"/> 男 <input type="checkbox"/> 女			
2		<input type="checkbox"/> 男 <input type="checkbox"/> 女			
3		<input type="checkbox"/> 男 <input type="checkbox"/> 女			
4		<input type="checkbox"/> 男 <input type="checkbox"/> 女			
5		<input type="checkbox"/> 男 <input type="checkbox"/> 女			
6		<input type="checkbox"/> 男 <input type="checkbox"/> 女			
7		<input type="checkbox"/> 男 <input type="checkbox"/> 女			
8		<input type="checkbox"/> 男 <input type="checkbox"/> 女			
9		<input type="checkbox"/> 男 <input type="checkbox"/> 女			
10		<input type="checkbox"/> 男 <input type="checkbox"/> 女			
11		<input type="checkbox"/> 男 <input type="checkbox"/> 女			
12		<input type="checkbox"/> 男 <input type="checkbox"/> 女			

註：請填寫連絡電話，以便本局可電話了解您接受本方案服務的滿意度，謝謝您的配合！

附表 4

台北市社區復健計畫—急性後期照護居家復健服務簽到表

提報單位：臺北市立聯合醫院

治療師：

個案姓名：

電話：

地點：

身分證字號：

出生年月日：

日 及 時 期 間	疾 病 診 斷 別	本 人 或 家 屬 名 簽	治 療 師 簽 章
第 1 次時間 年 月 日 ： ～ ：	<input type="checkbox"/> 髖關節骨折 <input type="checkbox"/> 關節置換術後 <input type="checkbox"/> 腦中風 <input type="checkbox"/> 腦部外傷 <input type="checkbox"/> 脊椎骨折	(家屬稱謂：)	

第 2 次時間 年 月 日 : ~ :	<input type="checkbox"/> 髖關節骨折 <input type="checkbox"/> 關節置換術後 <input type="checkbox"/> 腦中風 <input type="checkbox"/> 腦部外傷 <input type="checkbox"/> 脊椎骨折	(家屬稱謂:)	
第 3 次時間 年 月 日 : ~ :	<input type="checkbox"/> 髖關節骨折 <input type="checkbox"/> 關節置換術後 <input type="checkbox"/> 腦中風 <input type="checkbox"/> 腦部外傷 <input type="checkbox"/> 脊椎骨折	(家屬稱謂:)	
第 4 次時間 年 月 日 : ~ :	<input type="checkbox"/> 髖關節骨折 <input type="checkbox"/> 關節置換術後 <input type="checkbox"/> 腦中風 <input type="checkbox"/> 腦部外傷 <input type="checkbox"/> 脊椎骨折	(家屬稱謂:)	
第 5 次時間 年 月 日 : ~ :	<input type="checkbox"/> 髖關節骨折 <input type="checkbox"/> 關節置換術後 <input type="checkbox"/> 腦中風 <input type="checkbox"/> 腦部外傷 <input type="checkbox"/> 脊椎骨折	(家屬稱謂:)	
第 6 次時間 年 月 日 : ~ :	<input type="checkbox"/> 髖關節骨折 <input type="checkbox"/> 關節置換術後 <input type="checkbox"/> 腦中風 <input type="checkbox"/> 腦部外傷 <input type="checkbox"/> 脊椎骨折	(家屬稱謂:)	

註:請填寫連絡電話,以便本局可電話了解您接受本方案服務的滿意度,謝謝您的配合!

臺北市立聯合醫院陽明院區

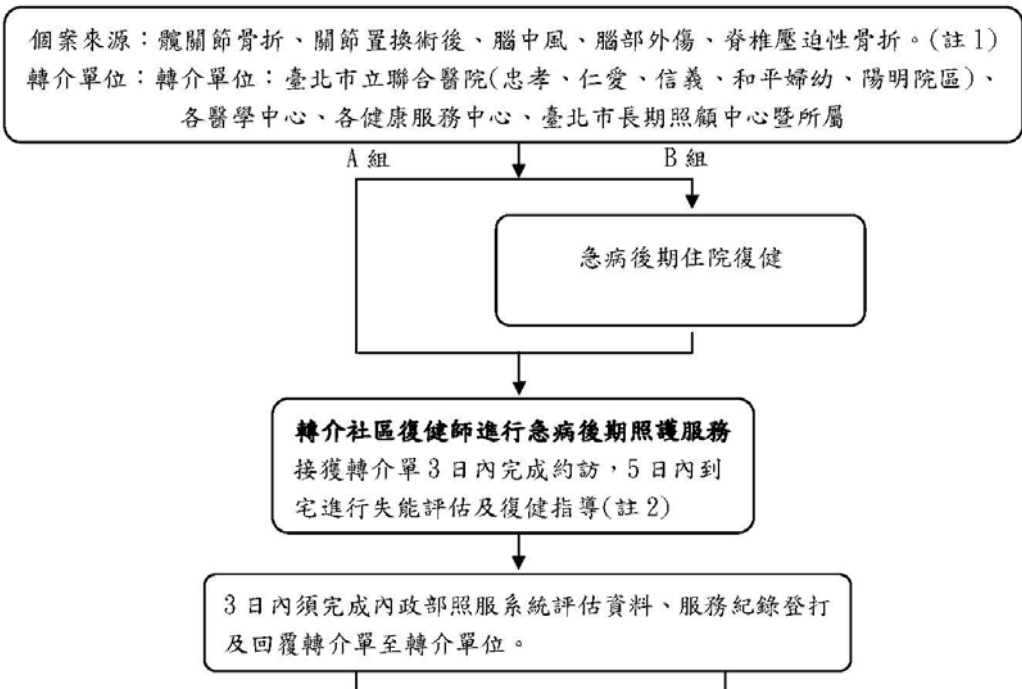
附表 5

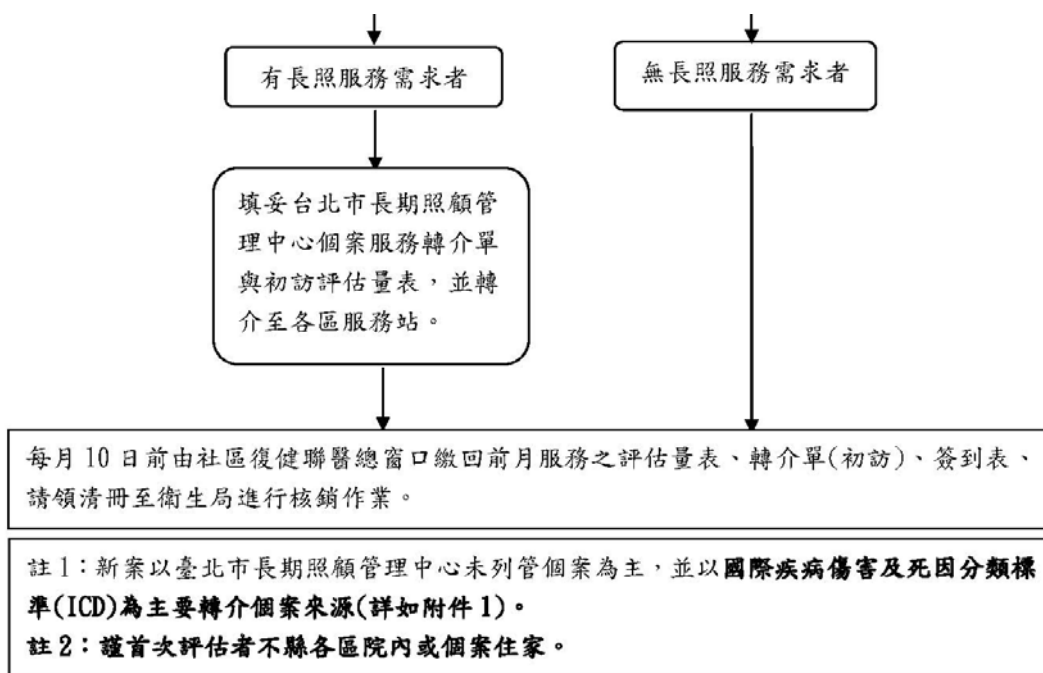
中山區社區復健計畫「團體治療/衛教」活動介紹

日期	起迄時間	星期	活動名稱	主題 (疾病診斷別)	服務地點	治療師	場次數
2013/1/5	0930-1110	五	團體衛教	四肢伸展運動	朱崙老人公寓 (龍江路 15 號 4 樓)		2

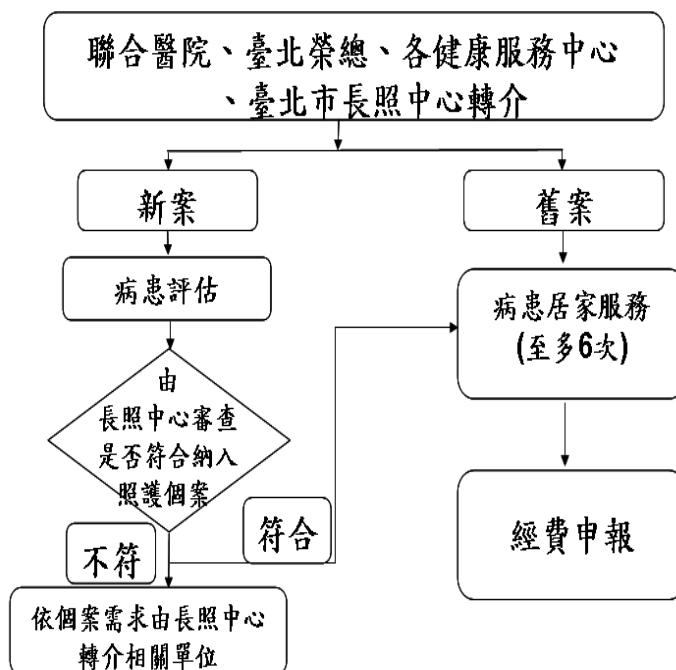
2013/1/5	0930-1110	五	評估與衛教	失能評估與復健衛教	仁愛院區復健中心	1
合計						

急性後期照護居家復健服務作業流程圖





社區復健-急性後期照護居家復健服務轉介流程圖



臺北市政府環境保護局 函

地址：臺北市中山區長春路 350 號 5 樓
承辦人：黃榮福
電話：02-87126929
傳真：02-87121727
電子信箱：la-an19631012@mail.taipei.gov.tw

發文日期：中華民國 103 年 1 月 7 日

發文字號：北市環三字第 10330037700 號

主旨：檢送本局辦理拖吊本市無牌廢棄汽、機車公告（第 102091 次）有關資料 1 份（本期公告無牌汽車編號：JCN102100001-JCN102100005 計 5 輛；無牌機車編號：JMN102100038-JMN102100122 計 85 輛，詳如附件），請於文到後即惠予張貼公告 1 個月周知，請查照。

說明：依「道路交通管理處罰條例」第 82 條之 1 規定辦理。

正本：臺北市各區公所

副本：交通部公路總局臺北市區監理所（惠請協查動保設定惠復）、臺北市政府秘書處、金協連環保工程有限公司

局長 吳 盛 忠

臺北市政府環境保護局 公告

發文日期：中華民國 103 年 1 月 7 日

發文字號：北市環三字第 10330037701 號

主旨：公告本局（第 102091 次）拖吊無牌廢棄汽、機車 1 批。

依據：「道路交通管理處罰條例」第 82 條之 1 規定辦理。

公告事項：

- 一、公告本局拖吊無牌廢棄汽、機車之引擎號碼、拖吊地點、拖吊時間一覽表（本期公告無牌汽車編號：JCN102100001-JCN102100005 計 5 輛；無牌機車編號：JMN102100038-JMN102100122 計 85 輛）。
- 二、請車主於公告日起 1 個月內持本人身分證及行照或原始車籍資料至新北市樹林區東豐街 68-1 號洽領（電話：86865794），逾期則以廢棄物處理。

局長 吳 盛 忠

臺北市府環境保護局處理查報拖吊無牌廢棄汽車公告一覽表

場內編號	查報編號	車牌號碼	車牌面數	引擎號碼	車種	廠牌	顏色	拖吊地址	查報時間	查報單位	拖吊時間	拖吊單位	車主姓名	車籍地址	備註
JCN102100001	EA01CS102090031	6A-9180	0	5E2067399	汽車	豐田	銀色	松山區撫遠街 419 號之 1 (旁 6A-9 180)	102/09/23 16:48	松山區隊	102/10/01 07:44	金協連環保工程	張*治	新北市三重區中正南路 252 巷 1*號 4 樓	
JCN102100002	EA01CS102090030	LF-2743	0	4G63D00183A	汽車	中華	藍色	松山區撫遠街 419 號之 1 (旁 LF-2 743)	102/09/23 16:44	松山區隊	102/10/01 07:48	金協連環保工程	鄒*保	臺北市北投區致遠一路二段 45 巷 1*號 5 樓	
JCN102100003	EA01CS102090052	3E-6949	0	1ZZ4104453	汽車	國瑞	銀色	松山區撫遠街 419 號之 1 (旁 3E-6 949)	102/09/25 16:43	松山區隊	102/10/02 10:21	金協連環保工程	王*清	臺北市信義區福德街 23*號 2 樓	
JCN102100004	EA17CR102090036	CE-2107	0	K11GLA25226	汽車	NISSAN	綠色	信義區吳興街 156 巷 33 弄 16 號 (對面)	102/09/27 15:35	信義區隊	102/10/04 10:08	金協連環保工程	董*伶	台北市信義區吳興街 156 巷 33 弄 1*號四樓	車主領回
JCN102100005	EA05CS102090025		0	引擎蓋無法開	汽車	中華	藍色	萬華區中華路 2 段 130 巷 28 弄口	102/09/26 14:00	萬華區隊	102/10/04 11:35	金協連環保工程			查無車籍

臺北市府環境保護局處理查報拖吊無牌廢棄機車公告一覽表

場內編號	查報編號	車牌號碼	車牌面數	引擎號碼	車種	廠牌	顏色	拖吊地址	查報時間	查報單位	拖吊時間	拖吊單位	車主姓名	車籍地址	備註
JMN102 100038	EA16MR10 2090031	DBR-511	0	WM-084482	機車	石橋	紅色	北投區中央 北路4段30 巷25號	102/09/25 13:50	北投 區隊	102/10/03 10:05	金協連環 保工程	財*法人 台北市行 天宮	臺北市中山 區民權東路 26*號	
JMN102 100039	EA16MI10 2090033	BAZ-280	0	5FJ- 103578	機車	山葉	黑色	北投區致遠 一路2段5 號(對面(1 0105178))	102/09/26 15:10	北投 區隊	102/10/03 09:14	金協連環 保工程	鄧*隆	臺北市北投 區致遠一路 二段1*號 三樓	
JMN102 100040	EA16MI10 2090035	HD9-083	0	SD25KA- 104520	機車	光陽	藍色	北投區致遠 一路2段43 號(前(101 05179))	102/09/26 15:25	北投 區隊	102/10/03 09:18	金協連環 保工程	黃*喜	臺北市北投 區福興里致 遠一路二段 45巷*號	
JMN102 100041	EA15MS10 2090047	DTS-893	0	5FP- 146308	機車	山葉	淺藍	士林區忠誠 路1段173 巷14號	102/09/25 08:20	士林 區隊	102/10/03 08:48	金協連環 保工程	曹*誠	111 台北市 士林區芝玉 路一段1* 號	
JMN102 100042	EA15MS10 2090048	FIK-321	0	GY6D- 105261	機車	光陽	黑色	士林區中山 北路6段39 號(對面)	102/09/25 09:00	士林 區隊	102/10/03 08:31	金協連環 保工程	曹*仁	106 台北市 大安區通化 街19*號 二樓	
JMN102 100043	EA15MS10 2090046	GFF-253	0	FG491820	機車	三陽	墨綠	士林區忠義 街91巷16 號	102/09/25 07:30	士林 區隊	102/10/03 08:39	金協連環 保工程	林*標	108 臺北市 萬華區廣州 街81巷* 號	
JMN102 100044	EA09MS10 2090008	MVI-235	0	4TF- 032728	機車	山葉	紅色	大同區錦西 街51號(機 車格)	102/09/26 08:00	大同 區隊	102/10/03 07:32	金協連環 保工程	劉*誠	臺北市大同 區民權里錦 西街65巷 1*號	
JMN102 100045	EA09MI10 2090010	DNL-710	0	4NG- 032153	機車	山葉	紫色	大同區重慶 北路3段252 巷25弄22 號(有鎖)	102/09/26 14:15	大同 區隊	102/10/03 08:03	金協連環 保工程	陳*仁	臺北市大同 區重慶北路 3段236巷 25弄2*號 3樓	
JMN102 100046	EA01MS10 2090046	ASV-467	0	FG544942	機車	三陽	墨綠	松山區延壽 街15號	102/09/26 14:55	松山 區隊	102/10/03 14:09	金協連環 保工程	王*祈	高雄市岡山 區公園北路 22巷1*號	
JMN102 100047	EA17MI10 2090031	TEV-275	0	4XA- 021117	機車	山葉	白色	信義區永吉 路30巷157 弄7號	102/09/26 18:00	信義 區隊	102/10/03 15:00	金協連環 保工程	陳*麗	臺中市大里 區金城里中 興路一段2 72巷2* 號7樓	

JMN102 100048	EA01MS10 2090040	HZ8-712	0	5MF- 502441	機車	山茶	銀色	松山區民權 東路 5 段 62 號 (前, 人行道上)	102/09/26 07:00	松山 區隊	102/10/03 13:56	金協連環 保工程	楊*在	新北市樹林 區三福街 26 巷*號 4 樓
JMN102 100049	EA01MS10 2090039	DOM-597	0	ET699812	機車	三陽	黑色	松山區民權 東路 5 段 62 號 (前, 人行道上)	102/09/26 07:00	松山 區隊	102/10/03 13:56	金協連環 保工程	視*企業 有限公司	臺北市中山 區長安東路 二段 3*號 5 樓之 1
JMN102 100050	EA10MS10 2090055	FVM-708	0	SA25AU- 112742	機車	光陽	墨綠	中山區濱江 街 345 號 (前 1010322 5)	102/09/26 07:00	中山 區隊	102/10/03 13:03	金協連環 保工程	吳*翰	臺北市中山 區合江街 130 巷 2*號
JMN102 100051	EA10MS10 2090057	LTD-892	0	FG175884	機車	三陽	黑色	中山區錦州 街 305 巷內 約 10 公尺	102/09/26 07:00	中山 區隊	102/10/03 12:42	金協連環 保工程	張*仁	嘉義市西區 西門街 12*號
JMN102 100052	EA10MS10 2090053		0	無引擎	機車	光陽	紅色	中山區錦州 街 345 號 (前 10103223)	102/09/26 07:00	中山 區隊	102/10/03 13:03	金協連環 保工程		查無 車籍
JMN102 100053	EA10MS10 2090052	DBL-277	0	NZ50E- 112743	機車	光陽	紅色	中山區龍江 路 249 巷 5 號 (前第二 次查報)	102/09/26 07:00	中山 區隊	102/10/03 12:36	金協連環 保工程	建*塑膠 行	臺北市中山 區龍江路 25*號 1 樓
JMN102 100054	EA10MS10 2090054	3FP-609	0	DM000050	機車	三陽	黑色	中山區錦州 街 345 號 (前 10103224)	102/09/26 07:00	中山 區隊	102/10/03 13:03	金協連環 保工程	劉*謙	臺北市中山 區合江街 130 巷*號 2 樓
JMN102 100055	EA10MS10 2090056	NW8-312	0	EH108138	機車	三陽	銀色	中山區錦州 街 305 巷內 約 5 公尺第 二次查報	102/09/26 07:00	中山 區隊	102/10/03 12:43	金協連環 保工程	李*緯	新北市淡水 區中正東路 2 段 8*號 16 樓之 6
JMN102 100056	EA03MS10 2090013	MLQ-985	0	SA25AX- 201353	機車	光陽	黑色	中正區紹興 南街 28 號 之 1	102/09/27 14:00	中正 區隊	102/10/04 10:06	金協連環 保工程	曾*蓉	雲林縣斗六 市湖山路 149 之*號
JMN102 100057	EA03MS10 2090014	JZE-666	0	GY6D- 136889	機車	光陽	白色	中正區紹興 南街 28 號 之 1	102/09/27 14:00	中正 區隊	102/10/04 10:06	金協連環 保工程	蕭*皇	台北市南港 區研究院路 2 段 54 巷 1*號 3 樓
JMN102 100058	EA03MS10 2090015	DTT-553	0	E1310532	機車	比雅 久	紫色	中正區紹興 南街 28 號 之 1	102/09/27 14:00	中正 區隊	102/10/04 10:06	金協連環 保工程	薛*禾	台北市文山 區溪州街 107 巷 2*號
JMN102 100059	EA16MI10 2090037		0	RA30AB- 101253	機車	光陽	綠色	北投區公館 路 257 巷 5 弄 17 號 (旁 _10105352)	102/09/27 13:50	北投 區隊	102/10/04 08:29	金協連環 保工程		查無 車籍

JMN102 100060	EA09MR10 2090015	FTH-185	0	GY6D- 201327	機車	光陽	黑色	大同區民族 西路319號	102/09/27 07:58	大同 區隊	102/10/04 07:53	金協連環 保工程	吳*濂	臺北市大同 區民族西路 32*號3樓
JMN102 100061	EA09MS10 2090012	RYH-963	0	4UE- 027271	機車	山葉	黑色	大同區環河 北路2段 185巷1號	102/09/27 06:30	大同 區隊	102/10/04 07:45	金協連環 保工程	施*男	臺北市大同 區環河北路 2段185巷 *號
JMN102 100062	EA17MR10 2090033	CEL-860	0	4CW- 074519	機車	山葉	黑色	信義區和平 東路3段463 巷2號(早 餐店門口)	102/09/27 15:29	信義 區隊	102/10/04 14:58	金協連環 保工程	翁*宏	臺北市信義 區黎志里 008鄰和平 東路三段4 5*號
JMN102 100063	EA02MI10 2090036	DGR-355	0	ET277007	機車	三陽	黑色	大安區四維 路130號(對 面)	102/09/27 13:49	大安 區隊	102/10/04 14:27	金協連環 保工程	鄒*明	臺北市中正 區臨沂街3 *號二樓
JMN102 100064	EA17MR10 2090032	ANO-537	0	ST25BA- 232017	機車	光陽	紅色	信義區和平 東路3段463 巷17號(轉 角機車格)	102/09/27 15:28	信義 區隊	102/10/04 15:05	金協連環 保工程	吳*誠	臺北市大安 區臥龍街5 6巷24弄 2*號
JMN102 100065	EA02MS10 2090034	DRJ-082	0	SB10BB- 102817	機車	光陽	白色	大安區新生 南路3段6 號(前人行 道旁)	102/09/27 07:00	大安 區隊	102/10/04 13:29	金協連環 保工程	金*文	新北市三重 區重陽路一 段44巷3 *號四樓
JMN102 100066	EA03MR10 2090012	DQJ-340	0	GG163148	機車	三陽	墨綠	中正區廈門 街28號	102/09/26 15:23	中正 區隊	102/10/04 13:18	金協連環 保工程	劉*明	台北市中正 區羅斯福路 1段9巷* 號
JMN102 100067	EA17MR10 2090037	DKX-978	0	P1035556	機車	比雅 久	藍色	信義區吳興 街156巷33 弄14號	102/09/27 15:36	信義 區隊	102/10/07 10:45	金協連環 保工程	朱*彩	台北市松山 區吳興街1 56巷33 弄1*號
JMN102 100068	EA17MR10 2090035	AWK-650	0	DF1200653 2	機車	鈴木	藍綠	信義區吳興 街156巷6 號(機車停 車格)	102/09/27 15:34	信義 區隊	102/10/07 10:35	金協連環 保工程	楊*昌	台北市信義 區吳興街6 *號五樓
JMN102 100069	EA13MS10 2090039	ARU-311	0	4NF- 025881	機車	三陽	黑色	南港區南港 路3段109 巷口	102/09/27 07:00	南港 區隊	102/10/07 09:50	金協連環 保工程	郭*男	新北市永和 區保順路5 1巷*號十 二樓
JMN102 100070	EA13MS10 2090040	NKE-868	0	SA25AX- 100248	機車	光陽	黑色	南港區南港 路3段47 巷2號	102/09/27 07:00	南港 區隊	102/10/07 09:40	金協連環 保工程	翁*華	臺南市永康 區國華街1 00巷3* 號

JMN102 100071	EA13MS10 2090038	GIN-189	0	HN064489	機車	三陽	綠色	南港區重陽路28號(前10201716)	102/09/27 07:00	南港區隊	102/10/07 09:30	金協連環 保工程	陳*民	台南市新營區博愛街75巷*號
JMN102 100072	EA13MS10 2090037	MVB-692	0	SA20AF-111489	機車	光陽	紅色	南港區向陽路120巷2弄8號(前)	102/09/27 07:00	南港區隊	102/10/07 09:20	金協連環 保工程	張*苓	台北市南港區向陽路120巷2弄*號
JMN102 100073	EA01MS10 2090044	EBG-250	0	3XY-209303	機車	山葉	紫色	松山區八德路4段245巷32弄55號(前)	102/09/27 13:50	松山區隊	102/10/07 08:35	金協連環 保工程	郭*瑀	臺北市內湖區康寧路三段189巷1*號5樓
JMN102 100074	EA01MS10 2090045	BJM-495	0	DH29100026	機車	鈴木	藍色	松山區南京東路5段250巷2弄37號(前)	102/09/27 14:20	松山區隊	102/10/07 08:20	金協連環 保工程	彭*衛	臺北市信義區忠孝東路五段790巷59弄3*號2樓
JMN102 100075	EA01MS10 2090043	CET-055	0	4DM-090647	機車	山葉	墨綠	松山區敦化北路244巷23號(前)	102/09/27 10:45	松山區隊	102/10/07 07:45	金協連環 保工程	葉*福	臺北市松山區敦化北路244巷2*號
JMN102 100076	EA01MS10 2090053	DSO-759	0	BF11010900	機車	鈴木	銀色	松山區民權東路4段100號(前,機車格中)	102/09/30 08:02	松山區隊	102/10/08 09:08	金協連環 保工程	張*芳	臺北市文山區景華街12*號5樓
JMN102 100077	EA01MS10 2090054	DLY-101	0	FK208783	機車	三陽	黑色	松山區民權東路4段100號(前,機車格中)	102/09/30 08:08	松山區隊	102/10/08 09:04	金協連環 保工程	何*君	新北市中和區圓通路141巷35弄2之*號
JMN102 100078	EA01MS10 2090048	CMY-913	0	RK30AA-102108	機車	光陽	紫色	松山區撫遠街259號之1(前人行道上)	102/09/28 07:13	松山區隊	102/10/08 08:52	金協連環 保工程	張*心	新北市新店區中央七街61巷2*號5樓
JMN102 100079	EA10MS10 2090060	WSM-151	0	RL133156	機車	三陽	黑色	中山區民權東路2段104號(前)	102/09/30 14:34	中山區隊	102/10/08 07:57	金協連環 保工程	徐*彥	新北市新莊區新泰路369巷*號3樓
JMN102 100080	EA10MS10 2090059	JPF-631	0	4HP-318392	機車	山葉	黑色	中山區民權東路2段120號(前)	102/09/30 14:31	中山區隊	102/10/08 07:59	金協連環 保工程	吳*樑	臺中市南屯區永春三路253巷2*號
JMN102 100081	EA10MS10 2090058	BJE-200	0	SD25KG-100853	機車	光陽	銀色	中山區民權東路2段120號(前)	102/09/30 14:26	中山區隊	102/10/08 07:59	金協連環 保工程	陳*銘	臺南市東區東興路19*號3樓之2

JMN102 100082	EA10MS10 2090061	OYI-825 0	5FM- 204963	機車	山葉	墨綠	中山區中原街 103 號之 3 (前 1010 3530)	102/09/30 16:26	中山區隊	102/10/08 07:50	金協連環 保工程	林*康	臺北市中山區中原街 10*號 2 樓
JMN102 100083	EA10MR10 2100001	VJL-722 0	4DY- 548858	機車	山葉	粉紅	中山區撫順街 31 號	102/10/01 09:15	中山區隊	102/10/08 07:41	金協連環 保工程	葉*安	臺南市安平區健康三街 592 巷*號
JMN102 100084	EA16MS10 2090040	BIA-721 0	DH2900042 0	機車	台鈴	藍色	北投區中央北路 4 段 394 號(前)	102/09/30 14:05	北投區隊	102/10/08 07:40	金協連環 保工程	陳*華	臺北市北投區一德街 7 *號
JMN102 100085	EA16MS10 2090039	CIH-863 0	4VP- 300719	機車	山葉	藍色	北投區中央北路 3 段 130 號(前)	102/09/30 13:55	北投區隊	102/10/08 07:50	金協連環 保工程	陳*璿	臺北市北投區中央北路三段 1 3*號
JMN102 100086	EA16MS10 2090038	AVI-495 0	4TF- 043702	機車	山葉	黑色	北投區中央北路 3 段 130 號(前)	102/09/30 13:50	北投區隊	102/10/08 07:50	金協連環 保工程	謝*均	臺北市中山區敬業三路 1 6 2 巷 2 1 *號二樓
JMN102 100087	EA13MS10 2100002	PVL-727 0	SA25GA- 113667	機車	光陽	藍綠	南港區興華路 132 號(前騎樓內)	102/10/01 07:00	南港區隊	102/10/08 09:17	金協連環 保工程	張*嬌	臺東縣關山鎮新福里 1 4 鄰溪埔 1 4 0 - *號
JMN102 100088	EA13MS10 2100001	CLZ-921 0	C2F16731	機車	比雅久	銀色	南港區南港路 1 段 216 號(前機車停車格內 1 0201719)	102/10/01 07:00	南港區隊	102/10/08 09:00	金協連環 保工程	蔡*己	臺北市南港區南港路一段 2 8 7 巷 5 弄*號五樓
JMN102 100089	EA14MS10 2100002	UKC-647 0	GG039622	機車	三陽	白色	內湖區民權東路 6 段 296 巷 70 號(對面-102 04866)	102/10/01 14:30	內湖區隊	102/10/08 08:50	金協連環 保工程	蔡*如	嘉義市西區西平里 1 2 鄰信義路 1 0 *號
JMN102 100090	EA13MS10 2100003	HPZ-301 0	SD25AB- 105896	機車	光陽	黑色	南港區興中路 56 巷 9 號(前機車停車格內 1 0201721)	102/10/01 07:00	南港區隊	102/10/08 09:10	金協連環 保工程	由*有限公司	新北市三重區福德北路 1 *號二樓
JMN102 100091	EA14MS10 2100003	ALL-997 0	4HP- 065036	機車	山葉	黑色	內湖區金湖路 64 巷 4 號	102/10/01 16:40	內湖區隊	102/10/08 08:36	金協連環 保工程	張*枝	臺北市士林區華齡街*號二樓
JMN102 100092	EA14MS10 2100001	YXK-895 0	ET663037	機車	三陽	蘋果綠	內湖區民權東路 6 段 74 號(旁巷子內)	102/10/01 10:50	內湖區隊	102/10/08 07:36	金協連環 保工程	孫*芬	臺北市內湖區康寧路三段 1 6 巷 1 0 *號三樓

JMN102 100093	EA14MS10 2090040	DXC-538	0	DA015017	機車	三陽	米白	內湖區內湖 路1段 623 號(紅磚人 行道上102 04644)	102/09/28 07:00	內湖 區隊	102/10/08 07:46	金協連環 保工程	吳*英	台北市內湖 區麗山里內 湖路一段6 2*號三樓	
JMN102 100094	EA14MS10 2090041	EER-019	0	3XY- 512416	機車	山葉	黑色	內湖區大湖 街125號(對 面)	102/09/30 16:41	內湖 區隊	102/10/08 08:10	金協連環 保工程	張*育	新北市板橋 區篤行路三 段2*號七 樓	
JMN102 100095	EA17M110 2090046	DHD-308	0	NZ50S- 149736	機車	光陽	紅色	信義區松隆 路59號	102/09/29 11:23	信義 區隊	102/10/08 14:03	金協連環 保工程	梁*愛錦	台北市中山 區中山北路 1段126 巷9弄*號	
JMN102 100096	EA17M110 2090045	DHB-367	0	NZ50S- 150473	機車	光陽	紅色	信義區松隆 路59號	102/09/29 11:22	信義 區隊	102/10/08 14:03	金協連環 保工程	田*英	台北市中山 區中山北路 一段126 巷*號四樓	
JMN102 100097	EA17M110 2090041	QCF-299	0	SC10AD- 305630	機車	光陽	黑色	信義區忠孝 東路5段 71巷3弄 25號	102/09/29 11:15	信義 區隊	102/10/08 13:34	金協連環 保工程	胡*鳳	臺北市內湖 區清白里 009鄰星雲 街12*號 三樓之1	
JMN102 100098	EA17M110 2090047	IDF-176	0	FG550688	機車	三陽	藍色	信義區松隆 路73巷5號	102/09/29 11:25	信義 區隊	102/10/08 13:58	金協連環 保工程	吳*寧	彰化縣員林 鎮三橋里永 安街105 巷3樓	
JMN102 100099	EA17M110 2090039	CMF-901	0	KN611338	機車	三陽	紅色	信義區市民 大道5段台 泥圍牆	102/09/29 11:11	信義 區隊	102/10/08 12:20	金協連環 保工程	趙*偉	臺北市松山 區八德路四 段78*號 三樓之1	
JMN102 100100	EA17M110 2090040	DMZ-877	0	FK263044	機車	三陽	深藍	信義區市民 大道5段台 泥圍牆	102/09/29 11:13	信義 區隊	102/10/08 12:20	金協連環 保工程	許*順	臺北市松山 區民生東路 五段21* 號七樓	
JMN102 100101	EA17M110 2090048	IMU-498	0	P9501671	機車	比雅 久	銀色	信義區忠孝 東路5段 236巷3弄口	102/09/29 17:06	信義 區隊	102/10/08 13:02	金協連環 保工程	鄭*純	臺東縣臺東 市馬蘭里新 生路654 巷1*號	車主 領回
JMN102 100102	EA01MS10 2090050	BCF-020	0	RG089192	機車	三陽	墨綠	松山區民生 東路4段 112巷1弄 2號	102/09/29 10:17	松山 區隊	102/10/08 11:48	金協連環 保工程	李*深	臺北市松山 區民生東路 四112巷1 弄*號4樓	

JMN102 100103	EA15MR10 2090053	QW8-975	0	SD10BA- 103560	機車	光陽	淺藍	士林區天母 東路 69 巷 5 號	102/09/30 14:00	士林 區隊	102/10/08 14:16	金協連環 保工程	黃*興	111 臺北市 士林區中山 北路七段 1 9 0 巷*號
JMN102 100104	EA15MS10 2090052	EEH-145	0	GR1B7- 153410	機車	光陽	黑色	士林區芝玉 路 2 段 20 巷 3 號	102/09/30 10:00	士林 區隊	102/10/08 14:01	金協連環 保工程	張*璋	111 台北市 士林區文林 路一段 6 6 *號
JMN102 100105	EA15MI10 2100002	AZN-398	0	4XB- 103486	機車	山葉	白色	士林區中正 路 458 號	102/10/01 15:00	士林 區隊	102/10/08 12:57	金協連環 保工程	侯*珍	231 新北市 新店區北宜 路二段 1 1 7 之*號四樓
JMN102 100106	EA15MI10 2090054	QTL-889	0	4JL- 219607	機車	山葉	藍紫	士林區中正 路 511 號	102/09/30 15:30	士林 區隊	102/10/08 12:49	金協連環 保工程	鄭*伊	402 台中市 南屯區大進 街 6 6 9 - *號 7 樓
JMN102 100107	EA11MS10 2100001	AAH-167	0	4CB- 004070	機車	山葉	深藍	文山區木柵 路 2 段 61 號 (前 100 06900)	102/10/01 14:58	文山 區隊	102/10/08 14:24	金協連環 保工程	鄭*章	臺北市文山 區木柵路 2 段 6*號
JMN102 100108	EA02MS10 2090037	GUV-891	0	PM-095725	機車	鈴木	白紅	大安區和平 東路 3 段 3 08 巷 66 號 (興樂業街 交叉口)	102/09/30 08:00	大安 區隊	102/10/08 14:04	金協連環 保工程	劉*祺	台北市文山 區光輝路 1 3 4 巷 1 0 弄*號
JMN102 100109	EA03MS10 2100002	LKK-991	0	AT151233	機車	三陽	黑色	中正區臨沂 街 71 巷 19 弄 3 號 (旁)	102/10/01 14:00	中正 區隊	102/10/08 12:36	金協連環 保工程	顏*傑	台北市中正 區新生南路 1 段 56 巷 1*號 3 樓
JMN102 100110	EA05MS10 2090026	AQL-209	0	4HP- 349982	機車	山葉	白色	萬華區大理 街 175 巷 15 號 (102 00354)	102/09/30 14:00	萬華 區隊	102/10/08 11:26	金協連環 保工程	張*錦英	108 台北市 萬華區環河 南路 2 段 6 *號 4 樓
JMN102 100111	EA17MI10 2100001	DCR-839	0	3XY- 115773	機車	山葉	黑色	信義區和平 東路 3 段 4 35 巷 39 弄 弄口	102/10/02 08:42	信義 區隊	102/10/09 10:04	金協連環 保工程	呂*慶	台北市信義 區和平東路 三段 4 3 5 巷 7 9 弄 1 *號
JMN102 100112	EA02MS10 2100002	DUN-776	0	SB10BB- 200376	機車	光陽	銀色	大安區光復 南路 570 號 之 1	102/10/02 08:00	大安 區隊	102/10/09 08:20	金協連環 保工程	陳*天	臺北市大安 區忠孝東路 三段 2 4 8 巷 7 弄 1 * 號五樓

JMN102 100113	EA10MS10 2100002	JJO-219	0	4HP- 032508	機車	山葉	黑色	中山區新生 北路 2 段 129 號之 1 (前 10103 531)	102/10/02 14:29	中山 區隊	102/10/09 10:26	金協連環 保工程	王*源	彰化縣彰化 市太平街 7* 號
JMN102 100114	EA15MS10 2100005	AK9-713	0	SA25GD- 111315	機車	光陽	銀色	士林區文林 路 150 號	102/10/02 15:01	士林 區隊	102/10/09 10:08	金協連環 保工程	連*珠	228 新北市 貢寮區裕隆 街 2 之 * 號
JMN102 100115	EA15MS10 2100006	CHO-240	0	4HP- 337961	機車	山葉	藍綠	士林區大東 路 165 號(對 面)	102/10/02 15:04	士林 區隊	102/10/09 10:00	金協連環 保工程	楊*媚	111 台北市 士林區德華 里文林路 7 6 * 號七樓 之 2
JMN102 100116	EA15MS10 2100007	MFP-087	0	KN014560	機車	三陽	銀色	士林區忠義 街 99 號	102/10/02 14:45	士林 區隊	102/10/09 09:26	金協連環 保工程	詹*文	205 基隆市 暖暖區東碇 路 5 3 * 號 7 樓
JMN102 100117	EA15MS10 2100008	ILA-027	0	SA25AX- 226492	機車	光陽	墨綠	士林區文林 路 659 號之 1 (661 巷 1 號斜對面)	102/10/02 15:10	士林 區隊	102/10/09 09:47	金協連環 保工程	劉*卿	363 苗栗縣 公館鄉館東 村 1 7 鄰館 東 1 1 1 - 1 * 號
JMN102 100118	EA16MS10 2100003	CIU-581	0	CG2100811 0	機車	鈴木	銀色	北投區大興 街 88 號(前)	102/10/01 14:00	北投 區隊	102/10/09 08:11	金協連環 保工程	陳*美鳳	臺北市北投 區大興街 1 0 * 號四樓
JMN102 100119	EA09MS10 2100001	CKW-560	0	RU012725	機車	三陽	銀色	大同區重慶 北路 2 段 184 號(人 行道機車格)	102/10/02 07:38	大同 區隊	102/10/09 07:45	金協連環 保工程	劉*呈	台北市北投 區公館路 279 巷 * 號 4 樓
JMN102 100120	EA13MS10 2100005	DIS-660	0	ET416351	機車	三陽	藍色	南港區研究 院路 2 段 98 巷 21 弄 前 5 公尺處	102/10/02 14:10	南港 區隊	102/10/09 16:12	金協連環 保工程	葉*隆	台北市大安 區瑞安街 1 9 * 號
JMN102 100121	EA14MS10 2100005	BQJ-010	0	SD25QD- 103950	機車	光陽	銀色	內湖區康樂 街 72 巷 17 弄 66 號	102/10/02 06:10	內湖 區隊	102/10/09 15:55	金協連環 保工程	劉*祐	臺北市內湖 區康樂街 7 2 巷 1 7 弄 6 * 號
JMN102 100122	EA14MS10 2100004	DPQ-569	0	SA10AU- 338080	機車	光陽	紅色	內湖區民權 東路 6 段 296 巷 55 號 (左旁)	102/10/02 06:10	內湖 區隊	102/10/09 15:42	金協連環 保工程	王*君	臺北市內湖 區民權東路 六段 2 9 6 巷 5 * 號

臺北市政府環境保護局 函

地址：臺北市中山區長春路 350 號 5 樓
承辦人：黃榮福
電話：02-87126929
傳真：02-87121727
電子信箱：la-an19631012@mail.taipei.gov.tw

發文日期：中華民國 103 年 1 月 7 日

發文字號：北市環三字第 10330037800 號

主旨：檢送本局辦理拖吊本市無牌廢棄汽、機車公告（第 102092 次）有關資料 1 份（本期公告無牌汽車編號：JCN102100006 計 1 輛；無牌機車編號：JMN102100123-JMN102100189 計 67 輛，詳如附件），請於文到後即惠予張貼公告 1 個月周知，請查照。

說明：依「道路交通管理處罰條例」第 82 條之 1 規定辦理。

正本：臺北市各區公所

副本：交通部公路總局臺北市區監理所（惠請協查動保設定惠復）、臺北市政府秘書處、金協連環保工程有限公司

局長 吳 盛 忠

臺北市政府環境保護局 公告

發文日期：中華民國 103 年 1 月 7 日

發文字號：北市環三字第 10330037801 號

主旨：公告本局（第 102092 次）拖吊無牌廢棄汽、機車 1 批。

依據：「道路交通管理處罰條例」第 82 條之 1 規定辦理。

臺北市政府公報 103 年第 28 期

公告事項：

- 一、公告本局拖吊無牌廢棄汽、機車之引擎號碼、拖吊地點、拖吊時間一覽表（本期公告無牌汽車編號：JCN102100006 計 1 輛；無牌機車編號：JMN102100123-JMN102100189 計 67 輛）。
- 二、請車主於公告日起 1 個月內持本人身分證及行照或原始車籍資料至新北市樹林區東豐街 68-1 號洽領（電話：86865794），逾期則以廢棄物處理。

局長 吳 盛 忠

臺北市政府環境保護局處理查報拖吊無牌廢棄汽車公告一覽表

場內編號	查報編號	車牌號碼	車牌面數	引擎號碼	車種	廠牌	顏色	拖吊地址	查報時間	查報單位	拖吊時間	拖吊單位	車主姓名	車籍地址	備註
JCN102100006	EA14CS102100011	2131-EM	0	A4E21284	汽車	HONDA	黑色	內湖區內湖路 1 段 552 號活動中心前	102/10/03 16:20	內湖區隊	102/10/11 09:56	金協連環保工程	陳*雅	新北市三重區集美街 210 之*號三樓之 5	

臺北市政府環境保護局處理查報拖吊無牌廢機車公告一覽表

場內編號	查報編號	車牌號碼	車牌面數	引擎號碼	車種	廠牌	顏色	拖吊地址	查報時間	查報單位	拖吊時間	拖吊單位	車主姓名	車籍地址	備註
JMN102100123	EA01MS102100008	DWM-757	0	ER253512	機車	三陽	銀色	松山區濱江街 888 號之 1 (對面 DW M-757)	102/10/03 15:02	松山區隊	102/10/11 08:40	金協連環保工程	石*輝	臺北市大安區和平東路二段 107 巷 22-*號	
JMN102100124	EA01MS102100007	UZE-200	0	RL047212	機車	三陽	藍色	松山區濱江街 888 號之 1 (對面 UZ E-200)	102/10/03 15:01	松山區隊	102/10/11 08:40	金協連環保工程	鄭*仁	臺北市信義區松山路 204 巷*號十樓	

JMN102 100125	EA01MS10 2100002	DPJ-278	0	4UE- 023075	機車	山葉	白色	松山區濱江 街 888 號之 1 (對面 DP J-278)	102/10/02 14:51	松山 區隊	102/10/11 08:40	金協連環 保工程	蔡*君	臺北市士林 區承德路四 段 12 巷 3* 號 2 樓
JMN102 100126	EA01MS10 2100006	DOY-927	0	SA10AX- 121783	機車	光陽	藍色	松山區濱江 街 888 號之 1 (對面 DO Y-927)	102/10/03 14:59	松山 區隊	102/10/11 08:40	金協連環 保工程	張*台	臺北市大安 區通化街 200 巷 4*號 五樓
JMN102 100127	EA01MS10 2100003	QWC-658	0	SA10AS- 210623	機車	光陽	黑藍	松山區濱江 街 888 號之 1 (對面 QW C-658)	102/10/03 14:53	松山 區隊	102/10/11 08:40	金協連環 保工程	陳*玲	臺北市信義 區中坡北路 15 巷*號
JMN102 100128	EA01MS10 2100004	RF8-705	0	ER026112	機車	三陽	銀黑	松山區濱江 街 888 號之 1 (對面 RF 8-705)	102/10/03 14:55	松山 區隊	102/10/11 08:40	金協連環 保工程	楊*民	桃園縣桃園 市樹仁一街 34 巷*號一 樓
JMN102 100129	EA15MR10 2100009	DJD-903	0	3XY- 501128	機車	山葉	紅色	士林區福港 街 25 號	102/10/03 14:10	士林 區隊	102/10/11 09:51	金協連環 保工程	彭*珠	111 臺北市 士林區前港 街 2*號 4 樓
JMN102 100130	EA15MI10 2100010	GJB-717	0	HN074789	機車	三陽	綠色	士林區延平 北路 6 段 18 號 (前)	102/10/03 14:00	士林 區隊	102/10/11 10:00	金協連環 保工程	陳*偉	600 嘉義市 西區民生南 路 4 6 6 巷 5 9 弄*號
JMN102 100131	EA01MS10 2100005	EEQ-996	0	3XY- 526376	機車	山葉	黑色	松山區濱江 街 888 號之 1 (對面 EE Q-996)	102/10/03 14:57	松山 區隊	102/10/11 08:40	金協連環 保工程	王*娟	臺北市松山 區三民路 43 巷 1*號八樓
JMN102 100132	EA05MI10 2100003	QSM-532	0	4JM- 212357	機車	山葉	黑色	萬華區環河 南路 1 段 280 號之 1 (右 側)	102/10/03 15:00	萬華 區隊	102/10/11 08:54	金協連環 保工程	呂*茹	108 台北市 萬華區環河 南路二段 1 7 5 巷*號 八樓
JMN102 100133	EA11MS10 2100003	DJD-028	0	GG096192	機車	三陽	黑色	文山區秀明 路 1 段 2 號 (右前側電 信箱旁紅磚 道上 10203 001)	102/10/03 13:51	文山 區隊	102/10/11 07:40	金協連環 保工程	賴*志	臺北市文山 區木柵路 2 段 16*號 2 樓

JMN102 100134	EA03MS10 2100003	DIF-882	0	GG089831	機車	三陽	黑色	中正區中華 路 1 段 91 巷 17 號 (前 左旁邊)	102/10/03 08:00	中正 區隊	102/10/11 11:25	金協連環 保工程	吳*玲	臺北市信義 區永吉路 2 25 巷 5 2 弄 2 * 號四 樓
JMN102 100135	EA02MI10 2100005	DUJ-720	0	SB10BB- 127138	機車	光陽	藍色	大安區安和 路 2 段 217 巷 14 弄 3 號 (前面)	102/10/04 14:00	大安 區隊	102/10/14 08:40	金協連環 保工程	郭*梅	台北市大安 區樂利路 1 1 巷 3 * 號 四樓
JMN102 100136	EA02MI10 2100006	CHJ-339	0	DF1200371 5	機車	鈴木	銀色	大安區安和 路 2 段 217 巷 14 弄 3 號 (對面)	102/10/04 14:00	大安 區隊	102/10/14 08:39	金協連環 保工程	曾*男	台北市士林 區天母西路 4 1 巷 1 * 號三樓
JMN102 100137	EA15MS10 2100014	137-HQE	0	RR010865	機車	三陽	藍色	士林區天母 東路 105 巷 口舊衣回收 箱旁	102/10/04 09:32	士林 區隊	102/10/14 08:44	金協連環 保工程	賴*昌	111 台北市 士林區天母 東路 1 0 5 巷 * 號五樓
JMN102 100138	EA15MS10 2100018	RZ8-062	0	ET558556	機車	三陽	銀色	士林區天玉 街 109 號 (前(10104 110))	102/10/04 07:00	士林 區隊	102/10/14 09:20	金協連環 保工程	王*玉	111 臺北市 士林區天母 里天玉街 1 1 * 號三樓
JMN102 100139	EA15MS10 2100015	AUJ-123	0	GL005859	機車	三陽	黑色	士林區中山 北路 7 段 141 巷 23 號之 1 (前(1010 4107))	102/10/04 07:00	士林 區隊	102/10/14 08:57	金協連環 保工程	黃*麟	111 台北市 士林區中山 北路七段 1 4 1 巷 2 3 - * 號二樓
JMN102 100140	EA15MS10 2100016	MCU-531	0	4TF- 301703	機車	山葉	綠色	士林區中山 北路 7 段 141 巷 23 號 (前 (10104108))	102/10/04 07:00	士林 區隊	102/10/14 08:59	金協連環 保工程	陶*富	338 桃園縣 蘆竹鄉南農 街 4 * 號
JMN102 100141	EA15MI10 2100013	FYV-900	0	C3302910	機車	鈴木	紅色	士林區延平 北路 6 段 116 巷 2 弄 10 號 (右旁)	102/10/04 08:00	士林 區隊	102/10/14 07:32	金協連環 保工程	葉*傑	111 臺北市 士林區延平 北路 6 段 1 1 6 巷 2 弄 1 * 號 4 樓
JMN102 100142	EA15MI10 2100023	CGK-635	0	SA20AF- 109718	機車	光陽	黑色	士林區中山 北路 6 段 820 號	102/10/04 15:56	士林 區隊	102/10/14 08:31	金協連環 保工程	黃*玟	111 台北市 士林區中山 北路七段 2 1 6 巷 3 之 * 號 2 樓 (住)

JMN102 100143	EA15MS10 2100019	FH3-993	0	RG109656	機車	三陽	銀色	士林區德行 東路 331 巷 50 弄 8 號 (前)	102/10/04 15:27	士林 區隊	102/10/14 08:05	金協連環 保工程	林*利	111 臺北市 士林區德行 東路 331 巷 50 弄 1 *號
JMN102 100144	EA15MS10 2100017	BNK-615	0	3UR- 109933	機車	山葉	黑色	士林區中山 北路 7 段 141 巷 15 號(前)	102/10/04 07:00	士林 區隊	102/10/14 09:02	金協連環 保工程	黃*恭	111 臺北市 士林區中山 北路七段 3 *號六樓
JMN102 100145	EA11MS10 2100004	CGD-902	0	4KX- 122438	機車	山葉	白色	文山區景豐 街 82 號 (前 10203 112)	102/10/04 12:02	文山 區隊	102/10/14 14:51	金協連環 保工程	林*鳳蓀	台北市文山 區軍功路 143 巷 27 弄 10-*號
JMN102 100146	EA13MS10 2100007	UTT-991	0	RT017426	機車	三陽	白色	南港區園區 街 6 號之 2 (對面停車 格內 10201 724)	102/10/04 07:00	南港 區隊	102/10/14 14:40	金協連環 保工程	李*圓	台北市南港 區重陽路 3 1 *號十四 樓
JMN102 100147	EA13MS10 2100008	ZZG-065	0	SB10BG- 104669	機車	光陽	銀色	南港區興南 街 71 號(旁 巷口)	102/10/04 07:00	南港 區隊	102/10/14 14:25	金協連環 保工程	羣*車業 商行-葉 一祥	屏東縣屏東 市華山里華 二街 18 * 號 1 樓
JMN102 100148	EA14MS10 2100013	DJC-539	0	3XG- 028571	機車	山葉	綠色	內湖區新明 路 460 巷 18 弄 17 號(對 面)	102/10/04 09:50	內湖 區隊	102/10/14 13:45	金協連環 保工程	林*昌	臺北市內湖 區新明路 4 2*號
JMN102 100149	EA14MO10 2100014	G11-371	0	4TF- 052557	機車	山葉	黑色	內湖區新富 街 102 號(對 面人行道)	102/10/04 10:05	內湖 區隊	102/10/14 13:34	金協連環 保工程	段*帆	新北市中和 區華新街 1 6 7 巷*號 之 2
JMN102 100150	EA05MS10 2100007	AFF-485	0	GY6C- 503383	機車	光陽	黑色	萬華區西園 路 2 段 320 巷 55 弄 8 號	102/10/08 08:00	萬華 區隊	102/10/15 08:02	金協連環 保工程	李*芳	108 臺北市 萬華區西園 路二段 32 0 巷 56 弄 16-*號 三樓
JMN102 100151	EA05MS10 2100005	GBQ-420	0	ST25BA- 104635	機車	光陽	黑色	萬華區環河 南路 2 段 216 號	102/10/07 14:00	萬華 區隊	102/10/15 07:53	金協連環 保工程	李*峯	108 臺北市 萬華區綠堤 里大理街 1 6 0 巷 2 1 弄 1 *號二 樓

JMN102 100152	EA13MS10 2100009		0	FG12 磨損	機車	三陽	白色	南港區南港 路3段130 巷底左側機 車停車格內	102/10/07 07:00	南港 區隊	102/10/15 11:10	金協連環 保工程		查無 車籍
JMN102 100153	EA14MS10 2100018	POI-473	0	KN025189	機車	三陽	銀色	內湖區民權 東路6段 190巷117 弄49號(對 面巷子200 公尺)	102/10/07 15:20	內湖 區隊	102/10/15 08:40	金協連環 保工程	余*國	新北市汐止 區保一街3 5巷1之* 號
JMN102 100154	EA01MS10 2100013	BAS-457	0	SD25EC- 117361	機車	光陽	銀色	松山區濱江 街888號之 1(對面BA S-457)	102/10/08 17:18	松山 區隊	102/10/15 07:45	金協連環 保工程	吳*誠	臺中市西區 梅川西路一 段11*號
JMN102 100155	EA15MR10 2100026	BIQ-836	0	RB054174	機車	三陽	銀灰	士林區延平 北路7段 11巷口	102/10/08 14:00	士林 區隊	102/10/15 10:25	金協連環 保工程	張*德	111 臺北市 士林區延平 北路七段1 45巷10 弄*號
JMN102 100156	EA16MR10 2100008	EGT-432	0	ER056766	機車	三陽	銀色	北投區光明 路2號之1	102/10/08 08:30	北投 區隊	102/10/15 09:56	金協連環 保工程	巫*雄	臺北市北投 區重三路2 *號
JMN102 100157	EA16MS10 2100012	CIM-281	0	CG2200065 0	機車	鈴木	銀色	北投區吉利 街257巷3 弄17號(前)	102/10/08 14:00	北投 區隊	102/10/15 09:36	金協連環 保工程	黃*榕	臺北市北投 區吉利街2 57巷3弄 1*號五樓
JMN102 100158	EA16MS10 2100011	RLL-458	0	GG017841	機車	三陽	黑色	北投區石牌 路1段71巷 9弄19號之 3(對面)	102/10/07 16:00	北投 區隊	102/10/15 09:23	金協連環 保工程	江*玲	臺北市北投 區吉慶里1 2鄰石牌路 1段719 弄1*號3 F
JMN102 100159	EA16MS10 2100010	CCG-325	0	EF211397	機車	光陽	黑色	北投區石牌 路1段71巷 9弄19號之 3(對面)	102/10/07 16:00	北投 區隊	102/10/15 09:23	金協連環 保工程	魏*育	臺北市北投 區大同街9 *號
JMN102 100160	EA16MS10 2100009	ITQ-149	0	FH105493	機車	三陽	綠色	北投區石牌 路1段71巷 9弄19號之 3(對面)	102/10/07 16:00	北投 區隊	102/10/15 09:23	金協連環 保工程	吳*淵	臺北市北投 區石牌路一 段71巷9 弄*號四樓

JMN102 100161	EA15MI10 2100024	AVT-741	0	4TE- 032011	機車	山葉	銀色	士林區福志 路127號(人 行道上走廊)	102/10/07 06:47	士林 區隊	102/10/15 08:25	金協連環 保工程	張*鎰	104 臺北市 中山區中原 街3*號
JMN102 100162	EA17MI10 2100005	XPT-712	0	4NF- 201966	機車	山葉	藍色	信義區虎林 街164巷19 號之2(對 面)	102/10/08 09:31	信義 區隊	102/10/15 13:52	金協連環 保工程	吳*期	高雄市三民 區千秋里 014 鄰市中 一路460 巷20之* 號
JMN102 100163	EA02MS10 2100007	XII-975	0	FG103568	機車	三陽	藍色	大安區羅斯 福路3段269 巷68號(對 面停車格)	102/10/08 06:35	大安 區隊	102/10/15 12:33	金協連環 保工程	劉*英	台北市中正 區羅斯福路 3段269 巷7*號4F
JMN102 100164	EA17MR10 2100002	WSD-865	0	RT028360	機車	三陽	藍白	信義區和平 東路3段509 巷31號(對 面)	102/10/08 08:52	信義 區隊	102/10/15 13:21	金協連環 保工程	游*慶	臺北市文山 區軍功路1 43巷27 弄10之* 號
JMN102 100165	EA02MS10 2100008	PPU-711	0	DF1620082 9	機車	鈴木	銀色	大安區辛亥 路2段175 號(前機車 停車格)	102/10/08 06:45	大安 區隊	102/10/15 12:22	金協連環 保工程	潘*暉	台北市信義 區林口街3 8巷1*號 四樓
JMN102 100166	EA03MS10 2100005	LDV-558	0	SF30BA- 102865	機車	光陽	銀色	中正區新生 南路1段 130號	102/10/07 14:00	中正 區隊	102/10/15 12:13	金協連環 保工程	呂*琴	新北市新莊 區後港一路 *號四樓
JMN102 100167	EA01MS10 2100009	AXJ-378	0	GY6D- 201436	機車	光陽	黑色	松山區健康 路325巷 24弄5號 (前停車格)	102/10/07 07:20	松山 區隊	102/10/15 14:00	金協連環 保工程	闕*全	臺北市松山 區健康路 325巷24弄 1*號四樓
JMN102 100168	EA10MR10 2100004	QRX-728	0	ET453072	機車	三陽	深綠	中山區中山 北路2段 93巷13號	102/10/07 14:00	中山 區隊	102/10/15 12:50	金協連環 保工程	陳*耿	新竹縣竹東 鎮柯湖路3 段295巷* 號
JMN102 100169	EA10MS10 2100007	IBP-761	0	SD20AB- 107596	機車	光陽	銀色	中山區朱崙 街59號 (對面)	102/10/08 06:56	中山 區隊	102/10/15 13:15	金協連環 保工程	邱*泰	臺北市中山 區遼寧街62 巷*號5樓
JMN102 100170	EA10MS10 2100005	QMS-832	0	E-120515	機車	山葉	白色	中山區伊通 街19巷21號	102/10/08 06:32	中山 區隊	102/10/15 13:00	金協連環 保工程	林*濤	臺北市中山 區伊通街19 巷2*號

JMN102 100171	EA09MS10 2100006	AWF-650 0	5CP- 123087	機車	山葉	墨綠	大同區雙連街53巷15號	102/10/07 08:00	大同區隊	102/10/15 12:46	金協連環 保工程	遲*梅	台北市大同區雙連街53巷15之*號
JMN102 100172	EA01MS10 2100010	DKL-702 0	3XY- 402245	機車	山葉	藍色	松山區南京東路5段251巷46弄10號(前)	102/10/07 07:55	松山區隊	102/10/15 14:07	金協連環 保工程	李*慧	臺北市松山區南京東路5段251巷46弄1*號二樓
JMN102 100173	EA01MS10 2100021	QEF-608 0	3XG- 074809	機車	山葉	黑色	松山區濱江街888號之1(對面QEF-608)	102/10/09 17:36	松山區隊	102/10/16 08:54	金協連環 保工程	楊*短	臺北市信義區永吉路200巷21弄9-*號2樓
JMN102 100174	EA01MS10 2100023	DON-548 0	EU001462	機車	三陽	黑色	松山區濱江街888號之1(對面DON-548)	102/10/09 17:41	松山區隊	102/10/16 08:58	金協連環 保工程	羅*成	新北市淡水區自立路15巷*號三樓
JMN102 100175	EA01MS10 2100018	SD3-559 0	ER253076	機車	三陽	黑色	松山區濱江街888號之1(對面SD3-559)	102/10/09 17:29	松山區隊	102/10/16 09:05	金協連環 保工程	龔*慶	臺北市萬華區武昌街22*號
JMN102 100176	EA01MS10 2100019	BXD-887 0	KK036002	機車	三陽	紅色	松山區濱江街888號之1(對面BXD-887)	102/10/09 17:31	松山區隊	102/10/16 09:11	金協連環 保工程	徐*民	臺北市松山區復興北路20*號4樓之3
JMN102 100177	EA01MS10 2100020	NM7-168 0	SD25KG- 108337	機車	光陽	銀色	松山區濱江街888號之1(對面NM7-168)	102/10/09 17:35	松山區隊	102/10/16 08:50	金協連環 保工程	李*遠	臺北市信義區永吉路200巷81弄1*號四樓
JMN102 100178	EA01MS10 2100022	EGV-171 0	ER208021	機車	三陽	粉紅	松山區濱江街888號之1(對面EGV-171)	102/10/09 17:38	松山區隊	102/10/16 08:21	金協連環 保工程	劉*伶	臺北市信義區永吉路120巷27弄1*號
JMN102 100179	EA01MS10 2100016	XZV-882 0	5HK- 202241	機車	山葉	黑色	松山區濱江街888號之1(對面XZV-882)	102/10/09 17:27	松山區隊	102/10/16 08:35	金協連環 保工程	周*宇	高雄市左營區建業新村1*號
JMN102 100180	EA01MS10 2100012	VLW-305 0	SA10AX- 130093	機車	光陽	白色	松山區濱江街888號之1(對面VLW-305)	102/10/09 17:15	松山區隊	102/10/16 08:20	金協連環 保工程	振*百貨 企業有限 公司	新竹市東區園後街72巷*號1樓

JMN102 100181	EA01MS10 2100017	NR7-857	0	5FJ- 603599	機車	山葉	黑色	松山區濱江 街 888 號之 1 (對面 NR 7-857)	102/10/09 17:28	松山 區隊	102/10/16 08:30	金協連環 保工程	林*珍	新北市新店 區三民路 75 巷 3 弄*號 三樓
JMN102 100182	EA01MS10 2100015	DQL-815	0	5CR- 100610	機車	山葉	黑色	松山區濱江 街 888 號之 1 (對面 DQ L-815)	102/10/09 17:24	松山 區隊	102/10/16 08:25	金協連環 保工程	吳*楨	臺北市信義 區福德街 84 巷 19 之*號
JMN102 100183	EA15MI10 2100029	DNW-903	0	D1613192	機車	鈴木	黑色	士林區文林 路 653 號之 2	102/10/09 15:30	士林 區隊	102/10/16 09:23	金協連環 保工程	周*淑貞	111 臺北市 士林區文林 路 65*號
JMN102 100184	EA15MI10 2100028	CFJ-360	0	EH254221	機車	三陽	藍色	士林區中正 路 335 巷 43 號	102/10/09 15:36	士林 區隊	102/10/16 09:08	金協連環 保工程	謝*穎	111 臺北市 士林區華齡 街 3*號四 樓
JMN102 100185	EA17MS10 2100007	KIN-847	0	4CW- 007120	機車	山葉	黑色	信義區忠孝 東路 5 段 790 巷 61 弄 4 號	102/10/09 15:15	信義 區隊	102/10/16 14:32	金協連環 保工程	劉*宗	台北市信義 區忠孝東路 五段 790 巷 59 弄 2 *號四樓
JMN102 100186	EA17MS10 2100008	DAT-671	0	3XY- 024888	機車	山葉	藍色	信義區忠孝 東路 5 段 790 巷 61 弄 4 號	102/10/09 15:15	信義 區隊	102/10/16 14:32	金協連環 保工程	劉*昌	台北市信義 區忠孝東路 五段 790 巷 59 弄 2 *號四樓
JMN102 100187	EA02MS10 2100009	RVB-082	0	3XY- 248537	機車	山葉	黑色	大安區樂業 街 169 巷 23 號與安 居街 35 巷 交叉口)	102/10/09 10:00	大安 區隊	102/10/16 13:04	金協連環 保工程	林*輝	臺北市大安 區黎孝里 1 7 鄰樂業街 169 巷 3 *號
JMN102 100188	EA01MS10 2100011	DMP-622	0	FK241496	機車	三陽	藍色	松山區八德 路 4 段 289 之 4 號斜對 面	102/10/09 07:10	松山 區隊	102/10/16 14:26	金協連環 保工程	吳*三	臺北市松山 區光復南路 58 巷 3*號 四樓
JMN102 100189	EA11MS10 2100005	XOV-925	0	KK115745	機車	三陽	銀藍	文山區秀明 路 1 段 191 號 (前面)	102/10/09 15:21	文山 區隊	102/10/16 11:20	金協連環 保工程	石*珮	新北市新店 區花園五路 2 段 2*號

臺北市政府環境保護局 公告

發文日期：中華民國 103 年 1 月 16 日

發文字號：北市環人字第 10330189200 號

主 旨：公告本局退休人員王俊錦先生於 102 年 4 月 14 日死亡，其在臺灣地區無遺族、法定受益人之相關事項。

依 據：臺灣地區與大陸地區人民關係條例施行細則第 29 條規定辦理。

公告事項：

- 一、王俊錦、男、民國 16 年 3 月 26 日出生，身分證統一編號：A10245****，設籍於新北市板橋區仁化街 108-2 號 3 樓。於民國 102 年 4 月 14 日死亡，經查其於臺灣地區無遺族或法定受益人。
- 二、因無法查明而遺漏之遺族或法定受益人，請自本公告日起 6 個月內向臺北市環境保護局依法申報主張權利。如逾 6 個月無人承認係王俊錦先生之遺族或法定受益人，或無人表示異議時，將依法辦理相關證明事宜。

局長 吳 盛 忠

臺北市政府交通局 公告

發文日期：中華民國 103 年 1 月 21 日

發文字號：北市交停字第 10334565300 號

主 旨：公示送達 102 年 11 月份鑽○○坊有限公司等 8 輛車輛，因違規停車被拖吊逾期未領公告清冊 1 份。

依 據：行政程序法第 78 條暨道路交通管理處罰條例第 85 條之 3。

公告事項：

臺北市政府公報 103 年第 28 期

- 一、公告期間：3 個月（本公告刊登之日起）。
- 二、本案經本市停車管理工程處以雙掛號郵寄通知案內車輛所有人，惟尚有函件無法送達或車主行方不明，爰依規定辦理公告。
- 三、旨揭公告清冊所列違規逾期未領車輛，目前仍留置公有濱江第二放置場（電話：2760-1244，地址：臺北市松山區濱江街 888-1 號對面）保管待領，請各權利關係人自公告日起 3 個月內，依規定繳納拖吊移置費及保管費後領取車輛，逾期仍未認領者，即依法公告拍賣。

局長 王 聲 威

停車管理工程處
處 長 張哲揚 決行

臺北市停車管理工程處 102 年 11 月份違規停車
被拖吊車輛逾期未領公告清冊

編號	車牌號碼	車主姓名	車種	車身號碼 或引擎號碼	廠牌	出廠年號	掛號通知日期及號碼	備註
1	3455-QA	鑽○○坊有限公司	自小貨	C12SC067146	中華	200607	102/12/5 109109	
2	3W-246	長○○通有限公司	營小貨	N10346	中華	200101	102/11/29 109083	
3	7095-EJ	駭○○衛國際有限公司	自小客貨	G13BB-L00636	鈴木	200506	102/11/20 109054	
4	K8-2908	蕭○志	自小客貨	4G82X111562	中華	199703	102/11/22 109062	
5	BGV-869	李○元	重機	KV001411	三陽	200110	102/11/29 109082	
6	CPT-802	張○良	重機	KN258945	三陽	200406	102/11/20 109052	

7	LZ2-169	阮○庭	重機	5FJ-603867	山葉	200209	102/11/29 109085	
8	RS8-299	高○雲	輕機	5FP-307925	山葉	200206	102/12/5 109105	
	以下空白							

臺北市政府交通局 公告

發文日期：中華民國 103 年 1 月 21 日

發文字號：北市交停字第 10334565400 號

主 旨：公示送達 102 年 11 月份李○玲君等 28 名未懸掛號牌被拖吊車輛逾期未領公告清冊 1 份。

依 據：行政程序法第 78 條暨道路交通管理處罰條例第 85 條之 3。

公告事項：

- 一、公告期間：3 個月（本公告刊登之日起）。
- 二、本案經本市停車管理工程處以雙掛號郵寄通知案內車輛所有人，惟尚有函件無法送達或車主行方不明，爰依規定辦理公告。
- 三、旨揭公告清冊所列違規逾期未領車輛，目前仍留置公有濱江第二放置場（電話：2760-1244，地址：臺北市松山區濱江街 888-1 號對面）保管待領，請各權利關係人自公告日起 3 個月內，依規定繳納拖吊移置費及保管費後領取車輛，逾期仍未認領者，即依法公告拍賣。

局長 王 聲 威

停車管理工程處
處 長 張哲揚 決行

臺北市停車管理工程處 102 年 11 月份未懸掛號牌

被拖吊車輛逾期未領公告清冊

編號	車牌號碼	車主姓名	車種	車身號碼 或引擎號碼	廠牌	出廠年號	掛號通知日期及號碼	備註
1	DOQ-968	李○玲	輕機	KH000258	三陽	199609	102/11/06 109018	
2	AUG-579	廖○輝	重機	SF30AA-110585	光陽	199705	102/11/13 109030	
3	DGM-455	江○雄	輕機	3XY-251123	山葉	199304	102/11/13 109031	
4	GCY-231	吳○珍	重機	4HP-342195	山葉	199412	102/11/13 109032	
5	BKC-398	馮○毅	重機	KN605421	三陽	200209	102/11/13 109034	
6	BCL-821	張○建	重機	5DC-604489	山葉	200001	102/11/13 109036	
7	DJL-518	程○玲	輕機	GG119918	三陽	199409	102/11/13 109046	
8	ZAY-800	陳○慧	輕機	RL028147	三陽	199802	102/11/13 109049	
9	G2B-985	鄭○云	重機	KK844756	三陽	200411	102/11/20 109055	
10	XNC-839	施○峰	重機	DF12001970	台鈴	199707	102/11/20 109056	
11	PHE-746	李○○絹	重機	SA25DB-127922	光陽	199609	102/11/20 109057	
12	BPH-010	馬○富	重機	SD25KG-107275	光陽	200302	102/11/20 109059	
13	BGL-806	丁○生	重機	KK125712	三陽	200108	102/11/20 109061	
14	LLS-159	戴○祥	重機	SF30BA-100410	光陽	199805	102/11/22 109063	
15	BGH-300	張○琪	重機	KP915835	三陽	200011	102/11/22 109064	
16	AWY-978	涂○星	重機	SF30AA-115172	光陽	199801	102/11/22 109067	

17	216-DBM	吳○憲	重機	RB139586	三陽	200808	102/11/22 109069	
18	595-QCP	何○德	輕機	DA082296	三陽	200808	102/11/27 109077	
19	998-CXY	王○傑	重機	EH275393	三陽	199702	102/11/27 109081	
20	KDZ-289	陳○豐	重機	HG130136	三陽	199707	102/11/29 109087	
21	AXU-102	陳○昌	重機	RP042713	三陽	199809	102/11/29 109088	
22	EDK-056	王○*芬	輕機	4DY-057598	山葉	199311	102/11/29 109089	
23	ATG-760	李○城	重機	D3010340	台鈴	199608	102/11/29 109090	
24	NTT-566	林○○梅	重機	HG020778	三陽	199602	102/11/29 109091	
25	QXL-653	王○梅	輕機	ET617225	三陽	199606	102/11/29 109092	
26	LY5-271	許○龍	重機	5SK-116925	山葉	200210	102/11/29 109094	
27	GDS-928	葉○瓏	重機	FG438500	三陽	199502	102/11/29 109097	
28	DTG-975	陳○武	輕機	BF11015000	台鈴	199912	102/12/05 109116	
	以下空白							

臺北市府交通局 公告

發文日期：中華民國 103 年 1 月 21 日

發文字號：北市交停字第 10334565500 號

主 旨：公示送達 102 年 12 月份鄔○正君等 25 名未懸掛號牌被拖吊車輛逾期未領公告清冊 1 份。

臺北市政府公報 103 年第 28 期

依據：行政程序法第 78 條暨道路交通管理處罰條例第 85 條之 3。

公告事項：

- 一、公告期間：3 個月（本公告刊登之日起）。
- 二、本案經本市停車管理工程處以雙掛號郵寄通知案內車輛所有人，惟尚有函件無法送達或車主行方不明，爰依規定辦理公告。
- 三、旨揭公告清冊所列違規逾期未領車輛，目前仍留置公有濱江第二放置場（電話：2760-1244，地址：臺北市松山區濱江街 888-1 號對面）保管待領，請各權利關係人自公告日起 3 個月內，依規定繳納拖吊移置費及保管費後領取車輛，逾期仍未認領者，即依法公告拍賣。

局長 王 聲 威

停車管理工程處
處 長 張哲揚 決行

臺北市停車管理工程處 102 年 12 月份未懸掛號牌
被拖吊車輛逾期未領公告清冊

編號	車牌號碼	車主姓名	車種	車身號碼 或引擎號碼	廠牌	出廠年號	掛號通知日期及號碼	備註
1	AFJ-817	鄔○正	重機	EE402306	三陽		102/12/5 109113	
2	CSK-565	林○鳳	重機	SG20JA-303389	光陽	200505	102/12/10 109118	
3	BLC-725	簡○歲	重機	SD25KF-111628	光陽	200211	102/12/12 109123	
4	YRP-290	盧○玉	輕機	GR1G-206125	光陽	199302	102/12/24 109128	

5	DNE-918	張○雅	輕機	4JM-302681	山葉	199511	102/12/24 109130
6	BAH-260	偉○○印 社	重機	RR047453	三陽	199811	102/12/24 109131
7	ZUJ-721	蕭○廷	輕機	BF11014434	台鈴	199910	102/12/24 109132
8	DWM-056	賈○芳	輕機	P5F02954	比雅久	200308	102/12/24 109133
9	AKT-672	劉○榮	重機	GY6D-143849	光陽		102/12/24 109136
10	CHB-890	王○禎	重機	EF11001239	台鈴	199602	102/12/24 109138
11	BFX-690	彭○仁	重機	NS81M-0007272	偉士牌	200105	102/12/24 109139
12	LM8-097	駱○忠	重機	KV004045	三陽	200205	102/12/24 109140
13	CS9-570	楊○豪	重機	RB105730	三陽	200509	102/12/24 109141
14	LS3-696	蘇○香	重機	EK22000641	台鈴	200204	102/12/24 109142
15	CDF-023	林○學	重機	FG175384	三陽	199303	102/12/24 109143
16	DOX-830	陳○萍	輕機	P1047550	比雅久	199611	103/01/03 109146
17	QX7-188	鄭○課	輕機	ER051310	三陽	200112	103/01/03 109147
18	AIQ-561	和○○份 有限公司	重機	4HP-030299	山葉	190000	103/01/03 109148
19	GHX-237	杜○宸	重機	4HP-702989	山葉	199710	103/01/03 109149
20	HSD-347	周○鈴	重機	D3009801	鈴木	199608	103/01/03 109150
21	EFH-065	林○芳	輕機	EU022438	三陽	199705	103/01/03 109151

22	RDA-473	陳○霖	輕機	E-082210	山葉	199005	103/01/07 109152
23	DZH-097	羅○玲	輕機	DA056439	三陽	200507	103/01/07 109153
24	ECX-677	洪○琪	輕機	ET170209	三陽	198101	103/01/07 109154
25	CTT-518	邱○祥	重機	KN274895	三陽	200508	103/01/07 109155
	以下空白						

臺北市府交通局 函

地址：11086 臺北市信義區松德路 300 號
6 樓

承辦人：李杰儒

電話：27590666#6332

電子信箱：pma130072@mail.tapei.gov.
tw

發文日期：中華民國 103 年 1 月 2 日

發文字號：北市交授停字第 10238757500 號

主 旨：檢送本局所屬停車管理工程處轄管本市信義區松山工農地下停車場
收費費率公告 1 份（詳附件，臺北市停車管理工程處 102 年 12 月
27 日北市停營字第 10234943400 號），請 查照。

正 本：臺北市府秘書處

副 本：臺北市府主計處(含附件)、臺北市信義區公所(含附件)

局長 王 聲 威

停車管理工程處
處 長 張哲揚 決行

臺北市停車管理工程處 公告

發文日期：中華民國 102 年 12 月 27 日

發文字號：北市停營字第 10234943400 號

主 旨：公告本市信義區松山工農地下停車場機車自 103 年 1 月 1 日零時起
實施不收費管理。

依 據：停車場法第 17 條、第 25 條、第 31 條暨臺北市公有停車場收費費
率自治條例第 5 條、第 6 條。

公告事項：

一、機車收費標準及方式：不收費。

二、小型車收費標準及方式：

(一)以丁種計時費率收費，每小時新臺幣 30 元。

(二)全程以半小時計費。

(三)小型車全日月票每月新臺幣 4,800 元。

三、停車場所在里(信義區廣居里)及停車場車輛出入口對面非所在里之
安康里 6 鄰設籍里民，憑身分證及行車執照(申請車輛限本人、配
偶或直系親屬所有)得享小型車全日優惠月票 7 折優惠，為每月新
臺幣 3,360 元。

四、停車場出入口周邊服務半徑 300 公尺內(信義區富台里、興雅里、
安康里、國業里)設籍里民，憑身分證及行車執照(申請車輛限本
人、配偶或直系親屬所有)得享小型車全日優惠月票 8 折優惠，為
每月新臺幣 3,840 元。

五、松山工農地下停車場比照現行學校附建停車場發售教職員工優惠月
票，憑學校出具證明及員工證件購買日間(上午 7 時至下午 7 時)月
票，每月新臺幣 1,000 元優惠。

六、收費時間：星期一至星期日 24 小時收費管理。

臺北市府公報 103 年第 28 期

- 七、小型車身障優惠月票出售金額及查驗依「臺北市停車管理工程處身心障礙者停車優惠查核作業規定(汽車)」辦理。
- 八、本處 101 年 9 月 6 日北市停營字第 10135008500 號公告自本公告實施日停止適用。

處長 張 哲 揚

ISSN 1813-6389



9 771813 638001

中華郵政臺字第 2371 號執照登記為新聞紙類

郵撥訂戶依照臺北市審計處(62)北審建二字
第 626259 號函准以郵局收據辦理報銷

統一編號 2005600017

單行本全年 2,400 元 訂閱公報：每季 600 元

郵撥儲金帳號：0014479-7 郵撥帳戶：臺北市府秘書處

洽詢電話：1999 轉 6132-3(外縣市 02-27256132-3)

網址：<http://www.gazette.taipei.gov.tw/>

