

# 目 錄

項 目	頁次	項 目	頁次
區長的話	1	四、社 會	
一、一般概況		4- 1 臺北市松山區社區發展協會會員人數	34~35
臺北市松山區一般概況、組織型態及行政區域圖	2~7	4- 2 臺北市松山區推行社區發展工作成果	36
1- 1 臺北市松山區已登記公私有土地筆數面積	8	4- 3 臺北市松山區社會福利及救濟概況	37
1- 2 臺北市松山區里鄰戶口數	9~10	4- 4 臺北市松山區輔導市民以工代賑臨時工作概況	38
1- 3 臺北市松山區人口之年齡分配	11	4- 5 臺北市松山區低收入戶人口	39~41
1- 4 臺北市松山區人口之教育程度	12	4- 6 臺北市松山區辦理市民急難救助概況	42
1- 5 臺北市松山區人口之婚姻狀況	13	4- 7 臺北市松山區遭受災害救助情形	43
二、行 政		4- 8 臺北市松山區身心障礙人口一覽表	44
2- 1 臺北市松山區公所組織系統	14	4- 9 臺北市松山區65歲以上長者暨身心障礙市民申領免費乘車悠遊卡情形	45
2- 2 臺北市松山區公所編制及現有員額	15	4- 10 臺北市松山區公所全民健保第一、五、六類保險對象統計	46
2- 3 臺北市松山區公所現有職員人數—按教育程度別分	16	五、經 建	
2- 4 臺北市松山區公所現有職員人數—按考試及格別分	17	5- 1 臺北市松山區鄰里工程施工概況	47
2- 5 臺北市松山區公所現有職員人數—按年齡別分	18	5- 2 臺北市松山區鄰里公園概況	48~49
2- 6 臺北市松山區公所經費預決算數額—按工作計畫別分	19	5- 3 臺北市松山區耕地面積及農業戶口	50
2- 7 臺北市松山區公所經費預決算數額—按用途別科目分	20	5- 4 臺北市松山區米穀種植面積及產量	51
2- 8 臺北市松山區調解業務概況	21	5- 5 臺北市松山區園藝作物種植面積及產量	52
三、民 政		5- 6 臺北市松山區普通及特種作物種植面積及產量	53
3- 1 臺北市松山區里長選舉概況	22	5- 7 臺北市松山區家畜家禽頭數	54
3- 2 臺北市松山區鄰長遴聘概況	23~24	六、兵 役	
3- 3 臺北市松山區鄰長異動概況	25	6- 1 臺北市松山區服兵役役男列級家屬各項慰、補助費發放情形	55
3- 4 臺北市松山區里民大會暨基層建設座談會出席情形及建議案件數	26	6- 2 臺北市松山區服兵役役男列級家屬安家生活扶助費發放情形	56
3- 5 臺北市松山區改善市容查報有關案件執行情形	27	6- 3 臺北市松山區服兵役役男列級家屬全民健康保險醫療補助費核發情形	57
3- 6 臺北市松山區維護市容會報決議案件辦理情形	28	七、人 文	
3- 7 臺北市松山區各級學校一覽表	29~31	7- 1 臺北市松山區神壇、寺廟、財團法人寺廟一覽表	58~61
3- 8 臺北市松山區各級學校數	32	7- 2 臺北市松山區聚會所、財團法人教會一覽表	62~63
3- 9 臺北市松山區體育活動概況	33	7- 3 臺北市松山區宗教團體興辦公益慈善及社會教化事業概況	64

# 區長的話

## 「健康、安全、生態」的幸福松山

松山原名「錫口」，也就是平埔族人所稱「河流彎曲之處」，民國35年正式命名為松山區，本區是臺北市唯一同時具有陸運、海運、空運的區域，因而帶動工商業的發展，使得人口大量集中，發展迅速，遂由農村風貌蛻變為工商雲集、高樓林立的現代化城市，79年本市區里行政區域調整，將松山區劃分為松山及信義兩區，83年再行調整後，本區所轄面積為9.2878平方公里，現有33里、762鄰，人口數21萬餘人。

隨著時代的進步，民眾對政府期望日益殷切，而區公所乃是面對民眾的第一線基層單位，因此，在為民服務上，我們秉持市長「里仁為美—友善台北」政策，以顧客服務為導向，研採貼心的感動式服務，強調「友善」(FRIENDLY)的服務理念，並以打造「健康、安全、生態」的幸福松山為願景。

我們整合各項社會資源辦理藝文及各類活動、推動水岸文化及綠色休閒軸線、促成里民組成守望相助巡守隊；為提供居民優質生活環境，創造了優美、安全的巷弄，並形塑主題鄰里公園；為提供區民便捷服務，推動各項網路申辦項目、提供免費視訊法律諮詢服務、設置好便利櫃檯提供「一處收件、全程服務」等便民服務，我們更是秉持任勞任怨、積極奮發的精神，全力以赴，期望與區民共同攜手打造「健康、安全、生態」的幸福松山。

本要覽之編印，係以民國102年底為資料時間，蒐集的資料除提供本區一般概況外，並可得知本區行政、民政、社會、經建、兵役及人文等業務推動情形，更進而瞭解本區重要施政成果，因時間及人力限制，疏漏之處在所難免，尚請惠賜指正，以作為今後施政改進方針。

區長 余淑嬪 謹識

103年5月

## 壹、一般概況

### 一、松山區沿革：

#### (一)區名由來：

松山原名「錫口」，位於臺北盆地東北方，東南為丘陵地，周圍有四獸山、拇指山、筆架山等山峰綿亙；山麓有基隆河蜿蜒流過，原屬原住民平埔族人遊獵捕魚的勝地，景色雄偉秀麗。「錫口」二字係閩南語發音，及平埔族人所稱之「河流彎曲之處」。清康熙年間隸屬福建省臺灣府諸羅縣，嗣經福建泉州、安溪人不斷前來墾殖，乾隆20年逐漸形成市鎮。自乾隆至光緒年間則屬淡水廳大加蚋堡，民國9年日人改「錫口」為松山，並設松山庄，隸屬臺北州、七星郡，臺灣光復後（民國35年），正式命名為松山區。

#### (二)轄區沿革：

- 1 民國35年臺灣光復時，松山區轄有26里，面積20.7474平方公里，人口2萬2千餘人。
- 2 民國56年北市改制院轄市，松山區已轄50里，迨至民國79年，區內人口遽增為45萬餘人，轄98里，40年間人口增加超過20倍。
- 3 民國79年3月，市府為因應行政管理之需要，將縱貫鐵路以南劃出，另成立信義區；松山區則轄有鐵路以北部份，並將原屬中山區之民有、民福、松基3里合併入本區，重新整理編組35里，面積10.6247平方公里，人口21萬8千餘人。
- 4 民國83年5月，因基隆河整治工程，將河道南移，重新調整區界，將本區舊宗、金泰2里分別併入內湖、中山區，調整後本區現有33里，762鄰，面積9.2878平方公里，人口21萬餘人。

#### (三)區界：

東至：三張犁截水圳，並以玉成橋、松山橋為界，與南港區毗鄰。

西至：以復興北路、南路及松山機場西側圍牆鄰接中山區。

南至：市民大道四段（復興南路至光復南路），鄰接大安區。市民大道五段至松山車站，鄰接信義區。

北至：以基隆河河道中心線沿七號水門至機場北邊圍牆與內湖區、中山區為鄰。

## 二、人文概況

### (一)自然地理環境：

本區北濱基隆河，南鄰市民大道，區內部分屬住宅區，以民生東路新社區（共轄10里）規劃最為完善，其餘沿八德路、南京東路則屬商業區。松山機場座落本區西北端，為國內最大航空站。縱貫鐵路則沿區界而行，現已全面地下化，松山火車站為鐵路地下化之起點；東西向快速道路貫穿本區，主要道路東西向有八德路、南京東路、民生東路、民權東路等4條幹道，南北則有敦化南北路、復興南北路、光復南北路等3條幹線，全區公車路線密佈，四通八達，迅速而便捷。

### (二)人口結構：

本區截至102年底之人口數為21萬343人，其中男性9萬9,484人，女性11萬0,859人，年齡分佈方面，以15歲至64歲之勞動力人口居多，約佔總人口數69.80%，在教育程度方面，高中職程度以上者，佔15歲以上人口總數88.19%，其中具研究所以上學歷者為2萬3,182人左右。依上述數字分析，本區人口結構應屬青壯人口，教育程度甚高，且女性人口略多於男性，顯示本區已具典型都會型態，是一個深具發展潛力之地區。

### (三)教育及文化機構：

區內各級學校公私立共77所，高級職業學校1所，完全中學2所，國中4所，國小8所，幼稚園62所，電視台2家，另有市立社教館、5處圖書館分館、臺北小巨蛋、臺北體育場等。

### (四)名勝古蹟：

1 松山慈祐宮：位於八德路4段761號，原名錫口媽祖宮，肇建於清乾隆18年（西元1753年），相傳為福建省泉州籍法號衡真行腳僧，由福建湄州攜奉天上聖母分靈金身，四處托鉢，途經漳州、泉州各地，於雍正末年渡海來台行抵錫口，由當地泉邑士紳，同鄉集資興建，迄至乾隆22年完工，建宮至今已259餘年。慈祐宮供奉主神為天上聖母，宮地面積600餘坪，正殿採華南式宮殿造型構築，樓高60餘尺，採用進口石材飾面，雕樑畫棟，金碧輝煌，美侖美奐。後殿樓高6層，除3至6樓供奉佛祖等神祇外，1至2樓闢設文康中心、文物陳列館（陳列該宮保存古物）、休閒活動中心，該宮並於67年於虎林街26巷興建5樓圖書館一座，積極致力於社會教育等慈善事業。

- 2 台北府城隍廟：民國10年建立，位於本區虎林街3號，奉祀主神為城隍爺，信徒逾萬，遍佈全市，每年農曆10月1日城隍爺聖誕，均恭奉城隍爺出巡，所經之處，萬人瞻仰膜拜，香火鼎盛。
- 3 霞海城隍廟：民國前20年肇建，廟齡已逾百年，位於本區八德路4段439號，供奉霞海城隍，主要祭典日為農曆5月13日，該廟為松山本區居民信仰中心，香客絡繹不絕，遠近馳名。
- 4 法光寺：建立於民國50年，位於本區光復北路60巷20號，供奉釋迦牟尼佛，該寺積極辦理佛學講座、英、日語補習班、插花班等公益慈善事業，嘉惠鄰里，備受鄰近里民讚許。
- 5 饒河街觀光夜市：饒河街西起八德路4段和塔悠路交叉口，東至八德路4段慈祐宮止，全長為600公尺，民國76年規劃為觀光夜市，全街規劃為3段，前段活動攤販營業內容以香火、民俗藝品、日用百貨、食品為主。中段提供為假日廣場活動花展、玉展、民俗藝展等用途。兩側有遊客休憩區，後段攤位營業內容以飲食、水果為主之美食區，由於全區規劃完善，入夜後人潮洶湧，中外遊客絡繹不絕，是本市最具特色的觀光夜市。

### 三、工商概況：

本區工商發達，公司行號林立，高樓鱗次櫛比，公司登記現有家數計2萬餘家，其中以批發及零售業約五千餘家居多，其次為製造業、營造業各2千餘家。舉世聞名之台塑集團、威京集團等國內外知名企業及金融機構均在此雲集，又如京華城購物中心、微風廣場、台北小巨蛋鄰近亦為著名商圈，商業活動極為頻繁，帶動本區繁榮與發展。

### 四、公園綠地設施：

本區目前已開闢公園綠地55處，佔地面積20萬2,567平方公尺，其中以民生、富民、民權、三民公園較具規模。屬本所管理維護之小型鄰里公園計35處，合計面積9萬3,275平方公尺，另本區尚有面積約3萬2,408平方公尺之綠地正開闢中，完工後本區綠地面積將大為增加，提供區民更寬敞之休憩活動空間。

### 五、醫療保健設施：

本區現有醫院、診所共216所，包含西醫、中醫，其中較具規模之綜合性醫院則有國

軍松山醫院、長庚醫院、台安醫院，博仁醫院等 4 所，其他各小型診所分佈甚為平均，民眾就醫就診，可享受完善之醫療服務。

## 六、社區發展

本區截至 102 年底已輔導成立社區發展協會計 18 個，分別為民生、東榮、新東、莊敬、敦化、松榮、慈祐、中正、復美、新聚、安平、東昌、健康、福成、建源、復建、富錦、中華等社區發展協會。

## 七、政風宣導

「清廉」是臺北市政府最珍貴的資產，多一分監督，少一分腐化。我們需要您來支持反貪倡廉，如發現有貪瀆不法情事，歡迎您撥打臺北市政府廉政肅貪中心「廉政肅貪熱線」：市話、行動電話直撥 1999（外縣市請撥 02-27208889）轉 1743（一起肅貪）或法務部廉政署檢舉專線：0800-286-586（你爆料、我爆料）。檢舉貪瀆最高獎金新台幣 1000 萬元，檢舉人身分絕對保密！

## 貳、區公所組織型態

### 一、組織編制：

- 1 區公所置區長 1 人，承市長之命，民政局長之指導監督，綜理區政。區轄內之警察、消防、戶政、衛生、國民中小學校、區清潔隊、養護工程分隊、路燈工程分隊及園藝工程分隊，關於協助推行轄內自治業務，為民服務工作及區公所執行上級交辦事項，應受區長指導；但執行區級防救時，應受區長之指揮監督。惟於市級災害應變中心指揮官或其指派之現場指揮官抵達前進指揮所時，適時移轉指揮權。
- 2 區公所設民政、社會、經建、兵役、人文等 5 課及秘書、會計、人事、政風等 4 室辦理區內各項業務。
- 3 調解委員會：置秘書 1 人，由區公所編制內具法制職系任用資格人員擔任，調解委員 15 人，由區長依臺北市各區調解委員會調解委員遴選作業要點，組成遴選委員會，遴選區內具有法律或其他專業知識及信望素孚之公正人士，提出加倍人數後，並將其姓名、學歷及經歷等資料，分別函請管轄地方法院或其分院及地方法院或其分院檢察署共同審查，遴選符合資格之規定名額，報市政府備查後聘任之，任期四年，連任續聘時亦同，據以協助排解區民紛爭，減少訟源。
- 4 區以內之編組為里，里設里辦公處，置里長 1 人，無給職，由里民依法選舉之。里設里辦公處，置里幹事，承區長之命，里長之督導，辦理自治及交辦事項。

### 二、業務執掌：

- 1 民政課：掌理自治行政、選舉、災害防救、區民活動中心經營管理、環境衛生、公共衛生、國民教育、國民體育、民防以及其他有關民政等事項。
- 2 社會課：掌理社會福利、社會救助、第六類全民健康保險、輔導社區發展會務及其他有關社政事項。
- 3 經建課：掌理一公頃以下鄰里公園管理維護、八公尺以下巷弄道路維護管理、區民活動中心新建、修繕工程、地政、工商、農政、社區環境改造及其他有關基層建設事項。
- 4 兵役課：掌理兵役行政、國民兵管理、徵兵處理、兵役勤務、後備軍人管理、替代役業務及其他有關役政事項。

- 5 人文課：掌理人口政策宣導暨移民生活輔導、文化藝術、社區藝文、禮俗宗教、慶典活動、史蹟文獻、觀光宣導及其他有關文化事項。
- 6 秘書室：掌理文書、印信、庶務、會議、出納、研考、資訊、法制、公共關係及不屬其他課室事項。
- 7.會計室：掌理歲計、會計並兼辦統計等事項。
- 8.人事室：掌理人事管理事項。
- 9.政風室：掌理政風事項。

1- 1 臺北市松山區已登記公私有土地筆數面積  
中華民國102年底

公私有別	已登記土地面積 (公頃)	已登記土地筆數 (筆)
總 計	822.650640	17,498
公 有	487.375100	4,862
私 有	278.875041	11,866
公私共有	56.400499	770

資料來源：松山地政事務所

1-2 臺北市松山區里鄰戶口數

中華民國102年底

里 別	面 積 (平方公里)	鄰 數 (鄰)	戶 數 (戶)	人 口 數 (人)		
				總 計	男	女
總 計	9.2878	762	79,801	210,343	99,484	110,859
三民里	0.1280	32	2,886	7,132	3,295	3,837
中正里	0.2250	34	3,873	10,812	5,043	5,769
中崙里	0.0912	18	1,694	4,549	2,122	2,427
中華里	0.1610	25	2,520	6,919	3,233	3,686
介壽里	0.1300	21	1,766	4,925	2,337	2,588
民有里	0.2580	32	3,421	8,950	4,159	4,791
民福里	0.1305	27	2,602	6,605	3,125	3,480
吉仁里	0.0770	16	1,578	4,422	2,122	2,300
吉祥里	0.2450	27	3,354	8,774	4,114	4,660
安平里	0.2006	33	3,503	8,749	4,229	4,520
自強里	0.1540	26	3,710	10,202	4,917	5,285
東光里	0.1790	33	2,975	7,539	3,613	3,926
東昌里	0.0437	12	1,040	2,951	1,390	1,561
東勢里	0.0739	18	1,815	4,787	2,240	2,547
東榮里	0.2170	33	3,029	8,671	4,061	4,610

附 註：本表不包括外僑人口

資料來源：松山區戶政事務所

## 1-2 臺北市松山區里鄰戶口數

中華民國102年底

里 別	面 積 (平方公里)	鄰 數 (鄰)	戶 數 (戶)	人 口 數 (人)		
				總 計	男	女
松基里	0.1295	16	1,485	3,862	1,791	2,071
美仁里	0.1840	11	1,327	3,803	1,801	2,002
莊敬里	2.5178	28	2,101	5,664	2,749	2,915
富泰里	0.0800	20	2,037	4,909	2,166	2,743
富錦里	0.0620	23	2,124	5,424	2,508	2,916
復建里	0.1010	14	1,798	4,841	2,304	2,537
復盛里	0.1474	26	2,548	6,858	3,267	3,591
復勢里	0.1490	21	2,534	6,709	3,108	3,601
復源里	0.0748	14	1,297	3,596	1,700	1,896
敦化里	0.1268	30	2,609	7,645	3,624	4,021
慈祐里	0.3152	22	3,955	7,975	4,037	3,938
新東里	0.7432	19	1,978	5,139	2,471	2,668
新益里	0.1550	18	1,831	4,907	2,358	2,549
新聚里	0.1500	30	3,283	8,313	3,882	4,431
福成里	0.0750	10	1,046	3,003	1,394	1,609
精忠里	1.6352	16	1,733	4,676	2,208	2,468
龍田里	0.2050	39	4,233	11,284	5,330	5,954
鵬程里	0.1230	18	2,116	5,748	2,786	2,962

附 註：本表不包括外僑人口

資料來源：松山區戶政事務所

1 - 3 臺北市松山區人口之年齡分配

中華民國102年底

單位：人

性 別	總 計	0~4歲	5~9歲	10~14歲	15~19歲	20~24歲	25~29歲	30~34歲	35~39歲	40~44歲	45~49歲	50~54歲	55~59歲	60~64歲	65歲以上
總 計	210,343	10,238	9,778	12,541	11,944	10,797	11,333	15,319	16,756	17,084	16,860	16,175	15,787	14,834	30,897
男	99,484	5,284	5,178	6,574	6,190	5,618	5,535	7,071	7,338	7,491	7,551	7,462	7,222	6,760	14,210
女	110,859	4,954	4,600	5,967	5,754	5,179	5,798	8,248	9,418	9,593	9,309	8,713	8,565	8,074	16,687

資料來源：松山區戶政事務所

1-4 臺北市松山區人口之教育程度

中華民國102年底

單位：人

性別	總計	15歲以上											未滿15歲
		合計	研究所	大學	專科 <sup>①</sup>	高中	高職	國(初)中	初職	小學	自修	不識字	
總計	210,343	177,786	23,182	66,143	26,352	19,293	21,826	9,921	258	9,911	262	638	32,557
男	99,484	82,448	13,730	32,192	11,735	8,886	8,931	3,944	89	2,826	44	71	17,036
女	110,859	95,338	9,452	33,951	14,617	10,407	12,895	5,977	169	7,085	218	567	15,521

資料來源：松山區戶政事務所

附註：①五年制專科學校前三年肄業者，教育程度歸高職。

1-5 臺北市松山區人口之婚姻狀況

中華民國102年底

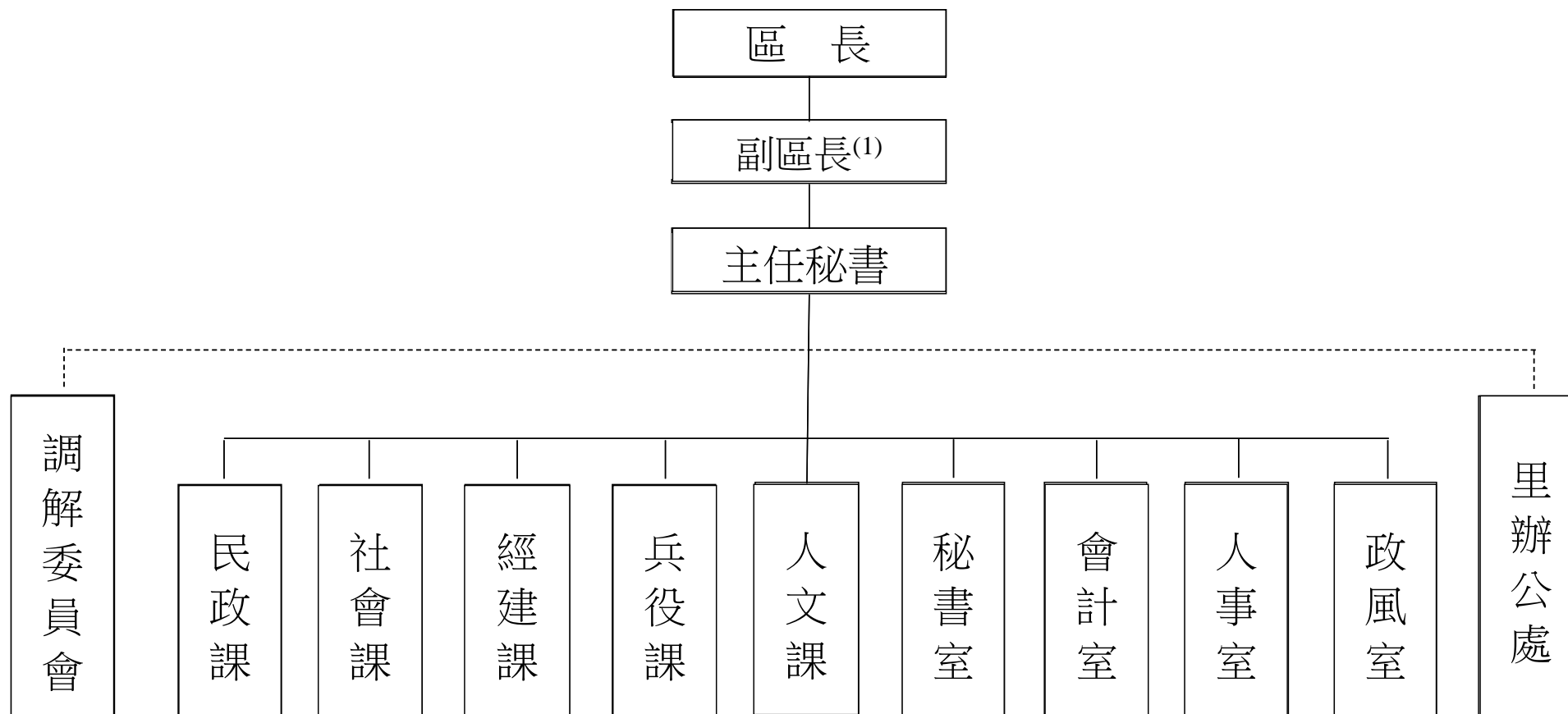
單位：人

性 別	總 計	15 歲 以 上					未 滿 15 歲				
		合 計	未 婚	有 偶	離 婚	喪 偶	合 計	未 婚	有 偶	離 婚	喪 偶
總 計	210,343	177,786	58,098	98,961	11,025	9,702	32,557	32,557	-	-	-
男	99,484	82,448	28,073	48,278	4,489	1,608	17,036	17,036	-	-	-
女	110,859	95,338	30,025	50,683	6,536	8,094	15,521	15,521	-	-	-

資料來源：松山區戶政事務所

2- 1 臺北市松山區公所組織系統

中華民國102年底



資料來源：本所人事室

附註：(1)無副區長免填

2- 2 臺北市松山區公所編制及現有員額<sup>(1)</sup>

中華民國102年底

單位：人

職稱別	職等	總計		秘書室 <sup>(2)</sup>		民政課		社會課		經建課		兵役課		人文課		會計室		人事室		政風室	
		編制	現有	編制	現有	編制	現有	編制	現有	編制	現有	編制	現有	編制	現有	編制	現有	編制	現有	編制	現有
總計	--	122	103	31	25	45	43	12	9	10	7	10	9	6	5	3	2	3	3	2	--
區長	薦九-簡十	1	1	1	1	--	--	--	--	--	--	--	--	--	--	--	--	--	--	--	--
副區長	薦九	1	1	1	1	--	--	--	--	--	--	--	--	--	--	--	--	--	--	--	--
主任秘書	薦八-九	1	1	1	1	--	--	--	--	--	--	--	--	--	--	--	--	--	--	--	--
調解會秘書	委五-薦七	1	1	1	1	--	--	--	--	--	--	--	--	--	--	--	--	--	--	--	--
秘書	薦七	1	1	1	1	--	--	--	--	--	--	--	--	--	--	--	--	--	--	--	--
視導	薦七	3	3	3	3	--	--	--	--	--	--	--	--	--	--	--	--	--	--	--	--
課長(室主任)	薦七-八	9	8	1	1	1	1	1	1	1	1	1	1	1	1	1	1	1	1	1	-
技士	委五或薦六-七	3	3	-	-	-	-	-	-	3	3	-	-	-	-	-	-	-	-	-	-
課員(佐助理員)	委五或薦六-七	44	35	9	7	10	10	8	6	3	2	6	5	3	2	2	1	2	2	1	-
技佐	委四-五或薦六	3	1	-	-	-	-	-	-	3	1	-	-	-	-	-	-	-	-	-	-
辦事員	委三-五	18	16	9	8	1	1	3	2	-	-	3	3	2	2	-	-	-	-	-	-
書記(雇員)	委一-三	4	1	4	1	-	-	-	-	-	-	-	-	-	-	-	-	-	-	-	-
里幹事	委四-五或薦六	33	31	-	-	33	31	-	-	-	-	-	-	-	-	-	-	-	-	-	-
其他		-	-	-	-	-	-	-	-	-	-	-	-	-	-	-	-	-	-	-	-

資料來源：本所人事室

附註：(1)本區本年底有技工7人，工友8人，駕駛2人，駐衛警0人。

(2)區長、副區長、主任秘書、調解會秘書、秘書、視導列於秘書室。

2-3 臺北市松山區公所現有職員人數—按教育程度別分<sup>(1)</sup>

中華民國102年底

單位：人

項 目 別	總 計	研 究 所			大 學 畢 業	專 科 畢 業	高 中 ( 職 ) 畢 業	國 ( 初 ) 中 以 下	
		合 計	博 士	碩 士					
總 計	103	14	0	14	64	19	6	0	
性 別	男	32	6	0	6	19	5	2	0
	女	71	8	0	8	45	14	4	0
官 等 別	簡 任 ( 派 )	1	1	0	1	0	0	0	0
	男	0	0	0	0	0	0	0	0
	女	1	1	0	1	0	0	0	0
	薦 任 ( 派 )	48	8	0	8	30	9	1	0
	男	14	4	0	4	9	0	1	0
	女	34	4	0	4	21	9	0	0
	委 任 ( 派 )	54	5	0	5	34	10	5	0
	男	18	2	0	2	10	5	1	0
	女	36	3	0	3	24	5	4	0
	雇 員	0	0	0	0	0	0	0	0
	男	0	0	0	0	0	0	0	0
	女	0	0	0	0	0	0	0	0

資料來源：本所人事室

附 註：(1)請依人事處行政機關人事業務查報表資料填報。

2- 4 臺北市松山區公所現有職員人數—按考試及格別分<sup>(1)</sup>

中華民國102年底

單位：人

項目別		總計	考試及格種類 <sup>(2)</sup>						依其他法令進用	
			合計	高等考試	普通考試	初等考試	特種考試	升等考試		其他考試
總計		103	101	12	23	3	51	13	0	2
性別	男	32	30	3	8	0	15	4	0	2
	女	71	71	9	15	2	36	9	0	0
官等別	簡任(派)	1	1	1	0	0	0	0	0	0
	男	0	0	0	0	0	0	0	0	0
	女	1	1	1	0	0	0	0	0	0
	薦任(派)	48	48	7	8	0	26	7	0	0
	男	14	14	1	2	0	9	2	0	0
	女	34	34	6	6	0	17	5	0	0
	委任(派)	54	52	4	15	2	25	6	0	2
	男	18	16	2	6	0	6	2	0	2
	女	36	36	2	9	2	19	4	0	0
	雇員	0	0	0	0	0	0	0	0	0
	男	0	0	0	0	0	0	0	0	0
	女	0	0	0	0	0	0	0	0	0

資料來源：本所人事室

附註：(1)請依人事處行政機關人事業務查報表資料填報。

(2)考試係指應考選機關舉辦之各類考試及格並取得及格證書者，無考試及格資格者，請填「依其他法令進用」欄。

2- 5 臺北市松山區公所現有職員人數—按年齡別分<sup>(1)</sup>

中華民國102年底

單位：人

項 目 別		總 計	24歲以下	25-29歲	30-34歲	35-39歲	40-44歲	45-49歲	50-54歲	55-59歲	60-64歲	65歲以上
總 計		103	1	14	23	13	14	19	13	4	2	0
性 別	男	32	0	5	8	4	3	6	4	1	1	0
	女	71	1	9	15	9	11	13	9	3	1	0
官 等 別	簡 任 (派)	1	0	0	0	0	0	0	1	0	0	0
	男	0	0	0	0	0	0	0	0	0	0	0
	女	1	0	0	0	0	0	0	1	0	0	0
	薦 任 (派)	48	0	3	5	4	10	15	7	3	1	0
	男	14	0	0	3	1	2	5	2	0	1	0
	女	34	0	3	2	3	8	10	5	3	0	0
	委 任 (派)	54	1	11	18	9	4	4	5	1	1	0
	男	18	0	5	5	3	1	1	2	1	0	0
	女	36	1	6	13	6	3	3	2	0	1	0
	雇 員	0	0	0	0	0	0	0	0	0	0	0
	男	0	0	0	0	0	0	0	0	0	0	0
	女	0	0	0	0	0	0	0	0	0	0	0

資料來源：本所人事室

附 註：(1)請依人事處行政機關人事業務查報表資料填報。

## 2-6 臺北市松山區公所經費預決算數額—按工作計畫別分

單位：元

科 目	本年度預算數 (102年度)	上 年 度 (101年度)		本年度與上年度預算比較	
		預 算 數	決 算 數	增 減 數	增 減 率 (%)
<b>總計</b>	<b>248,133,084</b>	<b>251,278,594</b>	<b>242,993,514</b>	<b>-3,145,510</b>	<b>-1.25%</b>
<b>一般行政</b>	<b>46,657,678</b>	<b>44,616,894</b>	<b>44,269,158</b>	<b>2,040,784</b>	<b>4.57%</b>
行政管理	46,657,678	44,616,894	44,269,158	2,040,784	4.57%
<b>區政業務</b>	<b>154,187,335</b>	<b>151,091,482</b>	<b>148,092,741</b>	<b>3,095,853</b>	<b>2.05%</b>
區政管理	154,187,335	151,091,482	148,092,741	3,095,853	2.05%
<b>接受補助業務支出</b>	<b>1,061,544</b>	<b>-</b>	<b>-</b>	<b>1,061,544</b>	<b>-</b>
接受中央各部會補助業務支出	1,061,544	-	-	1,061,544	-
<b>建築及設備</b>	<b>8,736,578</b>	<b>14,373,334</b>	<b>13,332,092</b>	<b>-5,636,756</b>	<b>-</b>
營建工程	5,569,190	11,259,004	10,317,948	-5,689,814	-50.54%
交通及運輸設備	-	520,000	519,743	-520,000	-100.00%
其他設備	3,167,388	2,594,330	2,494,401	573,058	22.09%
<b>接受補助建設支出</b>	<b>-</b>	<b>3,117,340</b>	<b>2,093,560</b>	<b>-3,117,340</b>	<b>-</b>
接受中央各部會補助建設支出	-	3,117,340	2,093,560	-3,117,340	-
<b>道路橋樑工程</b>	<b>20,925,905</b>	<b>20,935,289</b>	<b>19,286,792</b>	<b>-9,384</b>	<b>-</b>
道路及橋樑工程	20,925,905	20,935,289	19,286,792	-9,384	-
<b>公園綠化及風景區工程</b>	<b>16,563,911</b>	<b>17,143,911</b>	<b>15,919,171</b>	<b>-580,000</b>	<b>-3.38%</b>
公園及綠化工程	16,563,911	17,143,911	15,919,171	-580,000	-3.38%
<b>第一預備金</b>	<b>133</b>	<b>344</b>	<b>-</b>	<b>-211</b>	<b>-61.34%</b>
第一預備金 <sup>①</sup>	133	344	-	-211	-61.34%

資料來源：本所會計室

附 註：①第一預備金預算數為動支後之淨額，決算數請攤至其他工作計畫。

2-7 臺北市松山區公所經費預決算數額—按用途別科目分

單位：元

科 目	本 年 度 預 算 數 (102年度)	上 年 度 (101年度)		本 年 度 與 上 年 度 預 算 比 較	
		預 算 數	決 算 數	增 減 數	增 減 率 (%)
總 計	248,133,084	251,278,594	242,993,514	- 3,145,510	-1.25%
人 事 費	112,866,286	112,279,132	112,279,132	587,154	0.52%
業 務 費	35,591,502	30,399,720	27,831,859	5,191,782	17.08%
獎補助及損失(經常門)	50,081,616	49,593,456	48,814,840	488,160	0.98%
債 務 費	-	-	-	-	-
預 備 金	133	344	-	- 211	-61.34%
設 備 及 投 資	49,593,547	59,005,942	54,067,683	- 9,412,395	-15.95%
獎補助及損失(資本門)	-	-	-	-	-

資料來源：本所會計室

## 2-8 臺北市松山區調解業務概況

中華民國102年

單位：件

事件種類		受理案件			調解情形							
		總計	去年未結	新收	調解成立				調解不成立 (2)	不到場	撤回	今年未結
					合計 (1)	調解案件 成立比率(% (1)/((1)+(2))×100	法院 已核定	法院 不予核定				
民事 案件	總計	285	-	285	89	58.17	89	-	64	85	29	18
	債權、 債務	180	-	180	72	69.23	72	-	32	52	17	7
	物權	59	-	59	13	44.83	13	0	16	16	6	8
	親屬	0	-	0	-	-	-	-	-	-	-	-
	繼承	2	-	2	-	-	-	-	-	1	1	-
	商事	-	-	-	-	-	-	-	-	-	-	-
	營建工程	-	-	-	-	-	-	-	-	-	-	-
	其他	44	-	44	4	20.00	4	-	16	16	5	3
刑事 案件	總計	429	-	429	239	68.48	239	-	110	51	12	17
	妨害風化	-	-	-	-	-	-	-	-	-	-	-
	妨害婚姻及 家庭	1	-	1	0	-	0	0	1	0	0	0
	傷害	340	-	340	197	69.61	197	0	86	35	10	12
	妨害自由 名譽信用 及秘密	10	-	10	3	42.86	3	0	4	3	0	0
	竊盜及 侵占詐欺	44	-	44	24	68.57	24	0	11	5	1	3
	毀棄損壞	2	-	2	1	100.00	1	0	0	1	0	0
	其他	32	-	32	14	63.64	14	0	8	7	1	2

資料來源：本所調解委員會

3-1 臺北市松山區里長選舉概況

中華民國102年

里 別 <sup>①</sup>	選舉日期	選舉人數 (人) (1)	投票數 (票) (2)	投票率(%) $(2)/(1) \times 100$	候選人數 (人)	當 選 人			
						姓 名	年 齡	性 別	就職日期
總 計	無								
里									
里									
里									
里									
里									
里									
里									
里									
里									
里									

資料來源：本所民政課

附 註：①本區現有33里,今年改選0里。

### 3-2 臺北市松山區鄰長遴聘概況

中華民國102年底

單位：鄰；人

里 別	里內現有鄰數	年 底 鄰 長 人 數			未遴聘鄰數	本 年 異 動 (解 遴 聘) 鄰 長 數		
		總 計	男	女		總 計	男	女
總 計	762	737	299	438	25	54	27	27
莊敬里	28	23	10	13	5	1	-	1
東榮里	33	32	7	25	1	-	-	-
三民里	32	30	18	12	2	3	2	1
新益里	18	18	7	11	-	-	-	-
富錦里	23	21	9	12	2	-	-	-
新東里	19	19	10	9	-	4	3	1
富泰里	20	17	3	14	3	-	-	-
介壽里	21	21	7	14	-	-	-	-
精忠里	16	15	5	10	1	-	-	-
東光里	33	33	8	25	-	-	-	-
龍田里	39	39	18	21	-	6	4	2
東昌里	12	12	5	7	-	2	1	1
東勢里	18	14	5	9	4	-	-	-
中華里	25	23	10	13	2	-	-	-
民有里	32	32	14	18	-	2	-	2
民福里	27	27	12	15	-	-	-	-
松基里	16	15	2	13	1	2	1	1

資料來源：本所民政課

3-2 臺北市松山區鄰長遴聘概況

中華民國102年底

單位：鄰；人

里 別	里內現有鄰數	年 底 鄰 長 人 數			未遴聘鄰數	本 年 異 動 (解 遴 聘) 鄰 長 數		
		總 計	男	女		總 計	男	女
慈祐里	22	22	5	17	-	-	-	-
安平里	33	33	18	15	-	-	-	-
鵬程里	18	18	10	8	-	4	2	2
自強里	26	25	8	17	1	1	-	1
吉祥里	27	26	15	11	1	2	2	-
新聚里	30	30	13	17	-	5	2	3
復盛里	26	25	13	12	1	-	-	-
中正里	34	34	13	21	-	8	5	3
中崙里	18	17	5	12	1	1	-	1
美仁里	11	11	6	5	-	-	-	-
吉仁里	16	16	6	10	-	-	-	-
敦化里	30	30	16	14	-	-	-	-
復源里	14	14	4	10	-	2	2	-
復建里	14	14	7	7	-	6	1	5
復勢里	21	21	5	16	-	4	1	3
福成里	10	10	5	5	-	1	1	-

資料來源：本所民政課

### 3-3 臺北市松山區鄰長異動概況

中華民國102年

月 底 別	現有鄰數 (鄰)	當月底 實有鄰長數 (人)	當 月 底 實 有 鄰 長 數 與 現 有 鄰 數 不 符 原 因 (人)					當月行政區域 調整增加鄰數 (鄰)	備 註
			總 計	空 鄰	遷出未補聘	死亡未補聘	任期屆滿 未遴聘		
1 月 底	762	738	24	2	22				
2 月 底	762	738	24	2	22				
3 月 底	762	737	25	2	23				
4 月 底	762	739	23	2	21				
5 月 底	762	739	23	2	21				
6 月 底	762	739	23	2	21				
7 月 底	762	739	23	2	21				
8 月 底	762	739	23	2	21				
9 月 底	762	739	23	2	21				
10 月 底	762	738	24	2	22				
11 月 底	762	738	24	2	22				
12 月 底	762	737	25	2	23				

資料來源：本所民政課



3-5 臺北市松山區改善市容查報有關案件執行情形<sup>①</sup>

中華民國102年

單位：件

查報事項	總計	查報	收件	移文	短期計畫	長期計畫	無法辦理	完工	查驗未通過	查驗未執行	結案
總計	10,500	8	1	4	2	32	18	5	0	1	10,429
道路、水溝、下水道、橋樑、河川、堤防等公共設施之損壞事項	2,327	8	1	2	2	2	2	3	-	-	2,307
公園、綠地、廣場、行道樹等之維護、修剪及扶正事項	679	-	-	-	-	-	9	-	-	-	670
廢棄物、廢土、水溝、下水道、公廁等之清理維護事項	1,339	-	-	-	-	1	3	-	-	-	1,335
違規廣告物查報事項	4,504	-	-	-	-	-	1	-	-	-	4,503
交通號(標)誌、標線之修復及移除廢棄交通號誌事項	646	-	-	1	-	18	-	-	-	-	627
門牌、街道巷弄名牌之維護事項	46	-	-	-	-	2	-	-	-	-	44
路燈、水電、電信、瓦斯設施之損壞修復事項	805	-	-	1	-	9	1	2	-	1	791
競選廣告物之改善、移除事項	-	-	-	-	-	-	-	-	-	-	-
路霸檢舉通報事項	6	-	-	-	-	-	2	-	-	-	4
其他有礙市容觀瞻及妨害公共安全事項	136	-	-	-	-	-	-	-	-	-	136
本市綠美化地點巡查通報事項(專案)	12	-	-	-	-	-	-	-	-	-	12

資料來源：本所民政課

附註：①待改分0件；改列非市容查報270件；轉府外單位9件；改提市容會報0件；單位自行列管0件。

3-6 臺北市松山區維護市容會報決議案件辦理情形

中華民國102年底

單位：件

項 目	總 計	市 府 單 位					區 級 單 位					其 他 單 位				
		合 計	A 已 依 案 執 行 完 成 級	B 正 依 案 執 行 級	C 級 計 畫 執 行	D 級 無 法 執 行	合 計	A 已 依 案 執 行 完 成 級	B 正 依 案 執 行 級	C 級 計 畫 執 行	D 級 無 法 執 行	合 計	A 已 依 案 執 行 完 成 級	B 正 依 案 執 行 級	C 級 計 畫 執 行	D 級 無 法 執 行
總 計	54	36	31	5	-	-	7	5	2	-	-	11	11	-	-	-
區內違建屢拆屢建之查察處理事項	7		7													
區內環境衛生之整理及公共衛生之改進事項	15		10	2				2	1							
區內違章攤販之取締事項	-															
區內市場管理及清潔事項	-															
區內路燈、花木及綠地之維護事項	10		7					1					2			
區內交通設施（標誌、標線、號誌及單行道等）之建議事項	2		2													
區內街弄巷道及側溝之整修維護及建議事項	11		4	2				2	1				2			
查報改善市容及增進市民福祉，內容牽涉本區有關單位急待處理事項	2			1									1			
其他有關區內維護市容事項	7		1										6			

資料來源：本所民政課

3-7 臺北市松山區各級學校一覽表<sup>①</sup>

中華民國102年底

學校名稱	現任校長	所在里	地址
臺北市立西松高級中學(含國中部)	羅美娥	鵬程里	臺北市松山區健康路 325 巷 7 號
臺北市立中崙高級中學(含國中部)	謝念慈	吉祥里	臺北市松山區八德路四段101號
臺北市私立育達高級商業家事職業學校	劉育仁	復勢里	臺北市松山區寧安街12號
臺北市立西松高級中學(國中部)	羅美娥	鵬程里	臺北市松山區健康路 325 巷 7 號
臺北市立中崙高級中學(國中部)	謝念慈	吉祥里	臺北市松山區八德路四段101號
介壽國中	林財瑞	介壽里	臺北市松山區延壽街401號
民生國中	孫明峯	新東里	臺北市松山區新東街30巷1號
敦化國中	高敏慧	中正里	臺北市松山區南京東路3段300號
中山國中	張勳誠	民有里	臺北市松山區復興北路361巷7號
松山國小	蘇震泰	慈祐里	臺北市松山區八德路四段746號
西松國小	連世傑	東光里	臺北市松山區三民路5號
健康國小	楊士賢	自強里	臺北市松山區延壽街168號
三民國小	邱馨儀	莊敬里	臺北市松山區民權東路5段1號
民權國小	紀清珍	三民里	臺北市松山區民權東路4段200號
民族國小	張翊浥	精忠里	臺北市松山區民生東路四段97巷7號
民生國小	曹麗珍	中華里	臺北市松山區敦化北路199巷18號
敦化國小	吳慧琳	中正里	臺北市松山區敦化北路2號
市立松山國小附幼	蘇震泰	慈祐里	臺北市八德路四段746號
市立西松國小附幼	連世傑	東光里	臺北市三民路5號
市立敦化國小附幼	吳慧琳	中正里	臺北市敦化北路2號
市立民權國小附幼	紀清珍	三民里	臺北市民權東路四段200號
市立民族國小附幼	張翊浥	精忠里	臺北市民生東路四段97巷7號
市立三民國小附幼	邱馨儀	莊敬里	臺北市民權東路五段1號
市立健康國小附幼	楊士賢	自強里	臺北市延壽街168號
市立松山幼兒園	洪玉來	精忠里	臺北市松山區敦化北路199巷5號2樓
私立育華幼兒園		敦化里	臺北市松山區八德路3段12巷5弄44之2
私立立德幼兒園	班慧鶯	東光里	臺北市南京東路五段123巷8弄47號
私立圓圓幼兒園		中正里	臺北市松山區慶城街20號1樓

資料來源：臺北市政府教育入口網、松山區公所網站

附註：①各級學校包括各級公私立學校及幼兒園。

3-7 臺北市松山區各級學校一覽表<sup>①</sup>

中華民國102年底

學校名稱	現任校長	所在里	地址
私立點點幼兒園		復勢里	臺北市南京東路四段120巷31號
私立思高幼兒園	鄧貴月	民有里	臺北市民生東路三段125號
私立正欣幼兒園	張慧瓊	介壽里	臺北市光復北路165巷5、7號
私立維多利亞幼兒園		民有里	臺北市民權東路三段160巷19弄17號
私立光華幼兒園		中正里	臺北市松山區慶城街16巷3.5號
私立旭光幼兒園	江雪花	富錦里	臺北市三民路136巷80、82號
私立民權幼兒園	杜環珠	新益里	臺北市富錦街562巷13號
私立民族幼兒園	楊容芳	介壽里	臺北市新中街4巷6、8號
私立郁欣幼兒園	周容安	復源里	臺北市八德路三段106巷70號
私立三民幼兒園	游玉燕	東榮里	民生東路五段69巷2弄39號
私立童欣幼兒園	鄭好嬋	東榮里	臺北市富錦路396號
私立漢家幼兒園	陳孜孜	東勢里	臺北市南京東路四段133巷6弄2號
私立卡兒堡幼兒園	吳正芬	敦化里	臺北市八德路三段12巷57弄39.41號1樓
私立健寶兒幼兒園		民有里	臺北市敦化北路222巷15號1樓
私立經國三民幼兒園		三民里	臺北市民生東路五段163-1號二樓
私立多多優質幼兒園		復建里	臺北市光復南路46巷25、27、29號
私立小敦園幼兒園		中華里	臺北市敦化北路145巷55號
私立小慶園幼兒園		中正里	臺北市慶城街16巷9-1號1樓
私立天喜幼兒園		新益里	臺北市民權東路5段102號
私立賀瑞幼兒園	葉玉文	中華里	臺北市南京東路4段53巷11弄1號1樓
私立勁寶兒民權幼兒園		民有里	臺北市民權東路三段106巷21弄12號1樓
私立聖如幼兒園	蘇玲那	民有里	臺北市復興北路361巷26號1樓
私立凱思幼兒園		復勢里	臺北市光復北路100巷8號1、2、3樓
私立喜樂幼兒園		安平里	臺北市健康路290之1號1樓
私立親子坊幼兒園	張素華	鵬程里	臺北市健康路325巷16號1樓
私立善圓幼兒園		復盛里	臺北市光復南路33巷28號1樓，及33巷20弄5號1樓
私立聖儒幼兒園	薛珮緹	民有里	臺北市復興北路361巷24號1樓
私立資幼幼兒園		東榮里	臺北市富錦街372號

資料來源：臺北市政府教育入口網、松山區公所網站

附註：①各級學校包括各級公私立學校及幼兒園。

3-7 臺北市松山區各級學校一覽表<sup>①</sup>

中華民國102年底

學校名稱	現任校長	所在里	地址
私立德馨幼兒園		敦化里	臺北市八德路三段12巷20弄18號1樓
私立青林幼兒園		福成里	臺北市敦化南路一段80巷20號1樓
私立寶仁幼兒園		龍田里	臺北市光復北路230巷1號
私立馨兒園幼兒園		敦化里	臺北市八德路三段12巷60號
私立妙慧幼兒園	張嘉玲	東勢里	臺北市南京東路4段133巷5弄25號1至2樓
私立嘉勝幼兒園		東光里	臺北市三民路9-17、9-18、9-19、9-20號1樓
私立嘉維幼兒園		東光里	臺北市三民路9-21、9-22、9-23、9-24號1樓
私立格爾幼兒園		中崙里	臺北市八德路二段402號1、2樓
私立松迪幼兒園	蔡淑嬿	新聚里	臺北市東興路2巷10號1樓
私立敦化國中教師會附幼		中正里	臺北市南京東路三段300號2樓
私立耕心幼兒園		中華里	臺北市南京東路4段53巷11弄2號1,2樓
私立妙行幼兒園	黃正足	東勢里	臺北市南京東路四段133巷5弄23號1樓
私立友友幼兒園		東光里	臺北市南京東路五段23巷6弄9號1樓、11號1樓
私立正欣啟蒙幼兒園		介壽里	臺北市光復北路165巷3號1樓
私立純青幼兒園		龍田里	臺北市光復北路190巷35號1樓
私立樂活學幼兒園		介壽里	臺北市民生東路5段36巷8弄46號1樓
私立小親親幼兒園		東昌里	臺北市民生東路4段80巷15弄3號1樓
私立哈寶寶幼兒園		東榮里	臺北市民生東路五段69巷2弄13號及15號1樓
私立童欣寶貝熊幼兒園		東榮里	臺北市民生東路5段69巷2弄32號1-2
私立豐村幼兒園		復盛里	臺北市八德路4段106巷2弄4號1樓
私立宜家民權蒙特梭利幼兒園	張雁玲	民有里	臺北市民權東路3段140巷4號1樓
私立民生小太陽幼兒園		介壽里	臺北市新中街2巷21號及23之1號1樓
私立凱思寶幼兒園		復勢里	臺北市光復北路100巷8號3樓

資料來源：臺北市政府教育入口網、松山區公所網站

附註：①各級學校包括各級公私立學校及幼兒園。

3-8 臺北市松山區各級學校數

中華民國102年底

單位：所

設立別	總計	大學	專科	高級職業學校	高級中學	國民中學	國民小學	幼兒園	其他 <sup>①</sup>
總計	77	-	-	1	2	4	8	62	-
國立	-	-	-	-	-	-	-	-	-
市立	22	-	-	-	2	4	8	8	-
私立	55	-	-	1	-	-	-	54	-

資料來源：本所民政課

附註：①其他係指神學院，大專校院分部、分校，公共行政及企業管理教育中心等；且總計不含其他。



## 4-1 臺北市松山區社區發展協會會員人數

中華民國102年底

社區發展協會名稱	成立時間		所在里	會員(人)		
	年	月		總計	男	女
總計	--	--	--	1,753	690	1,063
敦化社區發展協會	82	3	敦化里	33	18	15
慈祐社區發展協會	83	5	慈祐里	60	12	48
復美社區發展協會	83	6	復勢、美仁里	49	14	35
民生社區發展協會	82	5	介壽、莊敬、三民、富泰、富錦、新益、新東、東昌、東榮、精忠里(10里)	761	304	457
福成社區發展協會	85	12	福成里	39	17	22
中正社區發展協會	85	10	中正里	58	31	27
東榮社區發展協會	88	9	介壽、莊敬、三民、富泰、富錦、新益、新東、東昌、東榮、精忠里(10里)	71	25	46
新聚社區發展協會	89	12	新聚、安平里	92	40	52
安平社區發展協會	90	6	新聚、安平里	128	43	85

資料來源：本所社會課

4-1 臺北市松山區社區發展協會會員人數

中華民國102年底

社區發展協會名稱	成立時間		所在里	會員(人)		
	年	月		總計	男	女
新東社區發展協會	90	8	介壽、莊敬、三民、富泰、富錦、新益、新東、東昌、東榮、精忠里(10里)	51	19	32
莊敬社區發展協會	91	3	介壽、莊敬、三民、富泰、富錦、新益、新東、東昌、東榮、精忠里(10里)	51	16	35
復建社區發展協會	92	5	復建里	58	36	22
建源社區發展協會	92	4	復建里	80	24	56
東昌社區發展協會	92	7	精忠、東昌里	44	21	23
富錦社區發展協會	92	5	介壽、莊敬、三民、富泰、富錦、新益、新東、東昌、東榮、精忠里(10里)	60	17	43
松榮社區發展協會	96	4	介壽、莊敬、三民、富泰、富錦、新益、新東、東昌、東榮、精忠里(10里)	33	16	17
健康社區發展協會	96	12	介壽、莊敬、三民、富泰、富錦、新益、新東、東昌、東榮、精忠里(10里)	46	20	26
中華社區發展協會	97	7	龍田、中華、東勢、東光	39	17	22

資料來源：本所社會課

4-2 臺北市松山區推行社區發展工作成果

中華民國102年

社區發展協會名稱 <sup>①</sup>	社區戶數(戶)	社區人數(人)	參加社會發展數(人)	現有產設置社區基金(個)	實際使用經費(元)			社區建設主要項目												
					總計	政府補助款	社區自籌款	社區活動中心(幢)			辦理社區幹部訓練(人次)	辦理社區觀摩(人次)	長壽俱樂部(處)	媽媽教室(班)	守望相助隊之設置(隊)	志願服務團隊(隊)	社區圖書室(處)	民俗藝文康樂班隊(隊)	社區刊物(期)	其他
								原(未作修建)	新建	修擴										
總計	208,255	549,466	1,753	-	658,530	373,389	285,141	-	-	-	-	180	-	3	-	14	5	5	2	-
敦化社區發展協會	2609	7645	33	-	0	-	-	-	-	-	-	-	-	-	-	-	1	1	-	-
慈祐社區發展協會	3955	7975	60	-	0	-	-	-	-	-	-	-	-	-	-	-	-	-	-	-
復美社區發展協會	3861	10512	49	-	95380	20,000	75,380	-	-	-	-	42	-	-	-	1	-	-	-	-
民生社區發展協會	20525	54398	761	-	0	-	-	-	-	-	-	-	-	-	-	-	1	-	2	-
福成社區發展協會	1046	3003	39	-	0	-	-	-	-	-	-	-	-	-	-	-	-	-	-	-
中正社區發展協會	3873	10812	58	-	0	-	-	-	-	-	-	-	-	-	-	1	1	-	-	-
東榮社區發展協會	20525	54398	71	-	207225	160,000	47,225	-	-	-	-	21	-	1	-	1	-	-	-	-
新聚社區發展協會	6786	17062	92	-	75621	20,000	55,621	-	-	-	-	-	-	-	-	1	-	-	-	-
安平社區發展協會	6786	17062	128	-	84000	20,000	64,000	-	-	-	-	-	-	-	-	1	-	1	-	-
新東社區發展協會	20525	54398	51	-	0	-	-	-	-	-	-	-	-	-	-	1	-	1	-	-
莊敬社區發展協會	20525	54398	51	-	0	-	-	-	-	-	-	-	-	-	-	1	-	-	-	-
復建社區發展協會	1798	4841	58	-	0	-	-	-	-	-	-	-	-	-	-	1	-	-	-	-
建源社區發展協會	1798	4841	80	-	87812	73,389	14,423	-	-	-	-	35	-	1	-	1	-	-	-	-
東昌社區發展協會	20525	54398	44	-	22500	20,000	2,500	-	-	-	-	-	-	-	-	1	1	1	-	-
富錦社區發展協會	20525	54398	60	-	37812	20,000	17,812	-	-	-	-	50	-	-	-	1	-	-	-	-
松榮社區發展協會	20525	54398	33	-	25280	20,000	5,280	-	-	-	-	32	-	-	-	1	-	1	-	-
健康社區發展協會	20525	54398	46	-	0	-	-	-	-	-	-	-	-	1	-	1	-	-	-	-
中華社區發展協會	11543	30529	39	-	22900	20,000	2,900	-	-	-	-	-	-	-	-	1	1	-	-	-
備註																				

資料來源：本所社會課

附註：①不同社區發展協會隸屬同一社區，其社區戶數及社區人口數相同。

4-3 臺北市松山區社會福利及救濟概況

中華民國102年

單位：人次；元

季 別	中 低 收 入 老人生活津貼	國民年金被保險 人所得未達一定 標準資格認定	低收入戶 喪葬補助		身心障礙者 生活補助		身 心 障 礙 者 生活輔助器具補助		育兒津貼		輔導市民 臨時工		其 他		
	申請人次	申請人次	發放 人次	金 額	發放 人次	金 額	發放 人次	金 額	發放 人次	金 額	發放 人次	金 額	現 金	實 物	衣 服
總 計	59	156	18	414,000	2,835	12,390,940	891	6,402,713	81,668	217,362,332	1,296	17,468,500	-	-	-
第1季 (自1月至3月)	16	39	4	92,000	684	3,026,200	200	1,446,450	19,995	54,859,032	323	4,256,500	-	-	-
第2季 (自4月至6月)	11	48	3	69,000	716	3,045,410	206	1,696,753	19,958	52,994,400	322	4,360,250	-	-	-
第3季 (自7月至9月)	17	30	6	138,000	719	3,168,480	211	1,411,563	20,591	54,495,700	324	4,391,000	-	-	-
第4季 (自10月至12 月)	15	39	5	115,000	716	3,150,850	274	1,847,947	21,124	55,013,200	327	4,460,750	-	-	-

資料來源：本所社會課

4-4 臺北市松山區輔導市民以工代賑臨時工作概況

中華民國102年

月 別	登記人數 (人)	社會局核配人數 (人)	符 合 人 數(人)			實發工作人數 (人)	實發工作天數 (天)	實發代賑金額 (元)
			總 計	男	女			
總 計	1,296	1,332	1,296	503	793	1,296	34,933	17,468,500
1 月	109	111	109	39	70	109	3,073.50	1,536,750.00
2 月	108	111	108	39	69	108	2,557.50	1,278,750.00
3 月	106	111	106	43	63	106	2,882.00	1,441,000.00
4 月	106	111	106	43	63	106	2,885.00	1,442,500.00
5 月	108	111	108	43	65	108	2,973.50	1,486,750.00
6 月	108	111	108	43	65	108	2,862.00	1,431,000.00
7 月	109	111	109	43	66	109	2,922.50	1,461,250.00
8 月	108	111	108	42	66	108	2,949.50	1,474,750.00
9 月	107	111	107	42	65	107	2,910.00	1,455,000.00
10 月	108	111	108	42	66	108	2,935.00	1,469,500.00
11 月	109	111	109	42	67	109	2,994.00	1,497,000.00
12 月	110	111	110	42	68	110	2,988.50	1,494,250.00

資料來源：本所社會課

4-5 臺北市松山區低收入戶人口

(1)按季別分

中華民國102年

單位：戶；人

季 底 別	總 計		第 0 類		第 1 類		第 2 類		第 3 類		第 4 類	
	戶 數	人 數	戶 數	人 數	戶 數	人 數	戶 數	人 數	戶 數	人 數	戶 數	人 數
第1季底 (3月底)	608	1,435	43	46	16	19	126	208	149	423	274	739
第2季底 (6月底)	621	1,461	43	46	16	19	129	211	158	436	275	749
第3季底 (9月底)	620	1,450	44	47	15	18	129	207	161	434	271	744
第4季底 (12月底)	619	1,454	41	43	14	17	122	199	164	444	278	751

資料來源：本所社會課

## 4-5 臺北市松山區低收入戶人口(續)

(2)按里別分

中華民國102年底

單位：戶；人

里 別	總 計		第 0 類		第 1 類		第 2 類		第 3 類		第 4 類	
	戶 數	人 數	戶 數	人 數	戶 數	人 數	戶 數	人 數	戶 數	人 數	戶 數	人 數
總 計	619	1,454	41	43	14	17	122	199	164	444	278	751
莊敬里	56	121	2	2	1	1	9	17	19	52	25	49
東榮里	13	29	3	3	2	2	3	6	4	14	1	4
三民里	12	31	-	-	1	1	1	1	2	2	8	27
新益里	15	27	1	1	1	1	3	3	2	6	8	16
富錦里	12	26	-	-	-	-	3	5	2	5	7	16
新東里	9	23	-	-	1	1	2	2	1	3	5	17
富泰里	11	27	-	-	-	-	4	9	2	8	5	10
介壽里	9	21	-	-	-	-	2	3	2	9	5	9
精忠里	7	22	-	-	1	1	-	-	2	7	4	14
東光里	21	48	1	1	1	1	3	6	2	4	14	36
龍田里	15	42	-	-	-	-	4	6	6	18	5	18
東昌里	13	40	-	-	-	-	2	7	8	23	3	10
東勢里	7	14	2	3	-	-	1	1	1	3	3	7
中華里	6	14	-	-	-	-	2	2	1	2	3	10
民有里	10	17	3	3	-	-	2	5	1	1	4	8
民福里	34	67	4	4	1	1	5	6	11	21	13	35
松基里	3	3	1	1	-	-	-	-	-	-	2	2

資料來源：本所社會課

## 4-5 臺北市松山區低收入戶人口(續)

(2)按里別分

中華民國102年底

單位：戶；人

里 別	總 計		第 0 類		第 1 類		第 2 類		第 3 類		第 4 類	
	戶 數	人 數	戶 數	人 數	戶 數	人 數	戶 數	人 數	戶 數	人 數	戶 數	人 數
慈祐里	52	121	3	3	-	-	12	17	11	32	26	69
安平里	46	121	1	1	-	-	14	30	8	29	23	61
鵬程里	48	128	3	3	-	-	9	18	17	47	19	60
自強里	17	38	-	-	1	1	3	6	5	10	8	21
吉祥里	19	44	-	-	-	-	8	11	1	4	10	29
新聚里	41	99	5	6	2	5	5	5	10	32	19	51
復盛里	32	84	1	1	-	-	5	7	15	38	11	38
中正里	19	45	2	2	-	-	1	1	6	15	10	27
中崙里	6	12	1	1	1	1	1	3	1	3	2	4
美仁里	14	37	1	1	-	-	3	3	1	2	9	31
吉仁里	11	25	1	1	-	-	2	4	4	7	4	13
敦化里	16	35	2	2	1	1	3	3	6	17	4	12
復源里	11	21	-	-	-	-	2	2	4	10	5	9
復建里	13	29	1	1	-	-	4	4	2	3	6	21
復勢里	14	30	2	2	-	-	4	6	3	8	5	14
福成里	7	13	1	1	-	-	-	-	4	9	2	3

資料來源：本所社會課

4-6 臺北市松山區辦理市民急難救助概況

中華民國102年

單位：人次；元

項 目		總 計	死亡無力 殮 葬 者	遭受意外傷害或 罹患重病致生活 陷於困境者	負家庭主要生 計責任且無法 工作致生活陷 於困境者	財產或存款未能 及時運用致生活 陷於困境者	其他遭遇 重大變故者	川資突然 發生困難者	無遺屬與 資產葬埋者	
總 計	救助人次	合計	28	-	11	11	-	-	5	1
		男	19	-	5	10	-	-	4	-
		女	9	-	6	1	-	-	1	1
	救助金額		95,000	-	57,000	23,000	-	-	-	15,000
第1季 (自1月至3月)	救助人次	8	-	2	6	-	-	-	-	
	救助金額	15,000	-	6,000	9,000	-	-	-	-	
第2季 (自4月至6月)	救助人次	5	-	1	2	-	-	2	-	
	救助金額	7,000	-	3,000	4,000	-	-	-	-	
第3季 (自7月至9月)	救助人次	7	-	2	1	-	-	3	1	
	救助金額	27,000	-	10,000	2,000	-	-	-	15,000	
第4季 (自10月至12月)	救助人次	8	-	6	2	-	-	-	-	
	救助金額	46,000	-	38,000	8,000	-	-	-	-	

資料來源：本所社會課

4-7 臺北市松山區遭受災害救助情形

中華民國102年

災害區域 (里別)	災害種類 <sup>①</sup>	災害發生日期 (年/月/日)	受災人數(人)					住屋毀損 安遷救助		財物受損 影響生計者	救助金額(元)		
			臨時收容 災民數	死亡 (含無名屍)	失蹤	重傷	其他	戶	人	戶	總計	現金	實物
總計	--	--									210,000	210,000	
富泰里	火災	102.02.24						1	4		80,000	80,000	
莊敬里	水災	102.05.11								3	50,000	50,000	
慈祐里	火災	102.10.17						1	4		80,000	80,000	
備註													

資料來源：本所社會課

附註：①風災須註明颱風名稱；每發生1次災害填寫1欄資料，同1里如發生2次以上同種類災害，須填報2欄以上資料。

4-8 臺北市松山區身心障礙人口一覽表

中華民國102年底

單位：人

程 度 別	總 計	視 覺 障 礙	聽 覺 機 能 障 礙	平 衡 機 能 障 礙	聲 音 或 語 言 機 能 障 礙	肢 體 障 礙	智 能 障 礙	重 要 器 官 失 去 功 能	顏 面 損 傷	植 物 人	失 智 症	自 閉 症	慢 性 精 神 病 患 者	多 重 障 礙	頑 性 癲 癇 症	因 罕 見 疾 病 而	致 身 心 功 能 障 礙 者	其 他	新 制 類 別 無 法 對 應 者	舊 制 類 別
總 計	8,194	407	1,133	30	69	2,150	417	1,200	24	45	540	241	817	1,034	18	23	31	15		
極 重 度	1,306	-	-	-	3	67	45	586	-	45	113	3	15	421	-	1	2	5		
重 度	1,469	184	169	1	15	318	70	60	-	-	121	22	146	350	-	4	9	-		
中 度	2,531	106	294	7	17	925	131	124	3	-	203	35	414	254	-	5	10	3		
輕 度	2,888	117	670	22	34	840	171	430	21	-	103	181	242	9	18	13	10	7		

資料來源：本所社會課

4-9 臺北市松山區65歲以上長者暨身心障礙市民申領免費乘車悠遊卡情形

中華民國102年

單位：張

月 別	總 計	敬老卡	愛心卡	愛心陪伴卡
總 計	5,322	3,884	902	536
1 月	486	347	86	53
2 月	393	296	61	36
3 月	479	346	84	49
4 月	411	303	65	43
5 月	442	330	73	39
6 月	325	242	55	28
7 月	398	274	80	44
8 月	413	284	77	52
9 月	479	362	76	41
10 月	507	379	82	46
11 月	499	365	81	53
12 月	490	356	82	52

資料來源：本所社會課

4 - 10 臺北市松山區公所全民健保第一、五、六類保險對象統計

中華民國102年

單位：人

年(月)別	第一類保險對象			第五類保險對象			第六類保險對象			
	當月新投保數	當月退保數	當年(月)底在保人數 <sup>①</sup>	當月新投保數	當月退保數	當年(月)底在保人數 <sup>①</sup>	當月新投保數	當月退保數	當年(月)底在保人數 <sup>①</sup>	
101年年底數	--	--	522	--	--	1,365	--	--	49,832	
102年	總計	89	42	--	305	241	--	7,368	3,364	--
	1月	24	5	541	60	80	1,345	755	334	50,253
	2月	4	-	545	20	7	1,358	450	236	50,467
	3月	9	14	540	20	15	1,363	695	316	50,846
	4月	7	3	544	27	9	1,381	562	247	51,161
	5月	2	4	542	38	20	1,399	637	291	51,507
	6月	3	1	544	19	6	1,412	600	223	51,884
	7月	7	4	547	19	16	1,415	717	278	52,323
	8月	12	4	555	16	30	1,401	668	307	52,684
	9月	6	2	559	17	14	1,404	566	298	52,952
	10月	6	2	563	41	9	1,436	573	365	53,160
	11月	7	2	568	12	22	1,426	596	199	53,557
	12月	2	1	569	16	13	1,429	549	270	53,836

資料來源：本所社會課

附註：①當年(月)底在保人數=上年(月)底在保人數+當月新投保數-當月退保數。

5-1 臺北市松山區鄰里工程施工概況<sup>①</sup>

中華民國102年

里別	件數 (件)	總工程費 (元)	工 程 名 稱																其他 工程費 (元)
			瀝青路面更新		瀝青路面修補		剛性路面維護		側溝整建		溝蓋整建		水溝補修		紅磚綠石補修		護欄		
			數量(m <sup>2</sup> )	工程費(元)	數量(m <sup>2</sup> )	工程費(元)	數量(m <sup>2</sup> )	工程費(元)	數量(m)	工程費(元)	數量(m)	工程費(元)	數量(m)	工程費(元)	數量(m)	工程費(元)	數量(m)	工程費(元)	
總計	570	17,499,748	15,692	5,996,918	743	674,434	144	181,800	44	189,870	2,969	9,637,704	233	532,565	78	148,789	-	-	137,668
安平里	39	1,127,203	641	239,798	13.70	13,260					275.00	838,216	14.90	35,929					
介壽里	10	88,158											11.00	15,950	42.40	72,208			
東光里	22	29,554			6.30	4,848							12.00	24,706					
民有里	69	1,433,436	3146	1,172,445	99.80	137,086					12.00	48,740	34.70	68,068					7,097
富錦里	28	614,607	581	288,620	65.10	55,293					49.50	241,263	20.20	29,431					
東昌里	12	425,938	1011	337,205							24.30	78,221	1.20	1,668	6.80	8,844			
富泰里	6	109,539	226	92,852	1.20	1,354							8.30	12,697	2.00	2,636			
新聚里	14	19,611			27.00	14,334							3.70	5,277					
龍田里	16	776,657	555	199,658	7.30	6,167					149.40	554,497	2.60	4,425	5.00	6,490			5,420
慈祐里	12	179,474			2.50	1,230	38.80	47,774					6.20	19,683	1.10	1,450			109,337
新益里	13	263,929	638	234,871	28.00	24,337							3.20	4,721					
莊敬里	17	846,767	352	179,890	81.40	55,109					186.00	594,329	1.10	1,625					15,814
敦化里	7	597,478			4.10	5,640					134.00	590,508	0.90	1,330					
三民里	15	415,741	1055	398,206	8.20	6,686							2.90	8,177	1.30	2,672			
精忠里	14	62,759			25.30	18,478							0.30	443	11.60	43,838			
中華里	18	509,885			9.80	10,764			9.50	52,750	159.20	445,786	0.40	585					
東榮里	19	31,496			24.20	24,161							1.60	2,347	3.70	4,988			
鵬程里	23	323,364			68.50	47,733	105.00	134,026					50.00	135,942	4.00	5,663			
新東里	15	1,258,783	1859	679,822	88.80	72,643			34.60	137,120	101.60	358,201	2.00	10,997					
民福里	21	445,663	1002	395,060	15.20	16,180							13.70	34,423					
吉祥里	10	657,716			4.20	4,149					183.00	651,438	1.00	2,129					
松基里	13	1,236,301			19.00	22,101					375.00	1,210,561	2.50	3,639					
東勢里	24	331,118	821	306,812	24.80	21,393							2.00	2,913					
復盛里	25	33,648			32.90	24,062							3.10	9,586					
復勢里	29	1,304,115	625	208,942	16.60	12,257					331.10	1,065,402	6.20	17,514					
復源里	8	217,998	231	98,286	7.00	17,605					33.90	99,342	1.80	2,765					
美仁里	17	1,557,469	1008	362,596							353.80	1,176,839	15.70	18,034					
中崙里	15	18,932			11.20	7,225							3.80	11,707					
中正里	13	496,101	813	379,953	26.50	27,273					22.00	58,327	1.80	30,548					
復建里	16	19,473			17.40	15,843							1.50	3,630					
福成里	4	623,308									190.20	618,602	1.60	4,706					
吉仁里	2	4,422			5.00	4,422													
自強里	4	1,439,105	1128	421,902	2.30	2,801					389.00	1,007,432	1.00	6,970					

資料來源：本所經建課

附註：①包括整建工程及鄰里維護工程。

5-2 臺北市松山區鄰里公園概況

中華民國102年底

公園名稱	所在里別	面積 (m <sup>2</sup> )	位 址	認養情形		認養者	認養單位數	認養者性質 <sup>①</sup>	備 註
				有	否				
富錦一號公園	東榮里	2430	民生東路5段85號旁	Y		鄭○○	8	個人	
富錦二號公園	東榮里	2340	民生東路5段69巷2弄27號旁	Y		鐘○○	5	個人	
富錦三號公園	東榮里	2280	民生東路5段69巷4弄11號旁、富錦街374號	Y		吳歐○○	5	個人	
新中公園	東榮里	3170	新中街、富錦街口	Y		陳○○	9	個人	
民有一號公園	民有里	69.03	敦化北路244巷31號前	Y		邵簡○○	16	個人	
民有二號公園	民有里	69.01	民生東路三段113巷14號前	Y		林○○	13	個人	
民有三號公園	民有里	69.03	民生東路三段127巷14號前	Y		何○○	10	個人	
延壽一號	介壽里	60.08	光復北路165巷17號前	Y		廖○○	4	個人	
延壽二號	精忠里	60.07	民生東路四段56巷3弄20號前	Y		李○○	1	個人	
延壽三號	精忠里	60.08	敦化北路199巷5號前	Y		楊○○	2	個人	
富錦五號	精忠里	60.04	民生東路四段97巷4弄20號旁	Y		陳○○	2	個人	
富錦六號	精忠里	60.04	民生東路四段105號旁	Y		黃○○	3	個人	
敦北公園	精忠里	60.05	敦化北路、民權東路口	Y		徐○○	1	個人	
精忠公園	精忠里	60.08	民生東路四段97巷6弄2號旁	Y		游○○	1	個人	
寧安公園	復勢里	75.06	寧安街50巷、育達商職第二校區前	Y		張○○	14	個人	
復源公園	復源里	76.01	光復南路22巷至32巷間	Y		蔡○○	2	個人	
八德公園	中崙里	67.09	八德路二段366巷21之1號前	Y		張○○	2	個人	
慶城公園	中正里	74.01	慶城街16巷、南京東路3段303巷	Y		林○○	2	個人	
敦中公園	中正里	70.04	敦化北路4巷31號邊	Y		呈洲企業有限公司 黃○○	1	公司	
美仁一號	美仁里	74.01	南京東路四段52巷14號前	Y		林周○○	3	個人	
美仁二號	美仁里	74.07	八德路三段99巷12~18號前	Y		張○○	2	個人	
中華公園	中華里	68.09	健康路15巷口	Y		丁○○	2	個人	

資料來源：本所經建課

附 註：①認養者性質係指認養者為個人、公司、社團、大樓管理委員會...等。

5-2 臺北市松山區鄰里公園概況

中華民國102年底

公園名稱	所在里別	面積 (m <sup>2</sup> )	位 址	認養情形		認養者	認養單位數	認養者性質 <sup>①</sup>	備 註
				有	否				
敦化公園	敦化里	62.05	八德路三段12巷52弄2之1號邊	Y		麗景景觀工程有限公司 蔡○○、楊○○	8	公司、個人	
吉仁公園	吉仁里	72.04	八德路3段、延吉街口	Y		林○○	1	個人	
鵬程公園	鵬程里	78.01	健康路325巷6弄底	Y		王○○	2	個人	
吉祥公園	吉祥里	70.02	八德路四段245巷52弄至56弄間	Y		廖○○	1	個人	
長壽公園	東光里	69.02	健康路174號旁	Y		李○○	2	個人	
復盛公園	復盛里	93.05	市民大道五段99號、八德路四段106巷	Y		張○○、謝○○	2	個人	
婦聯公園	龍田里	69.02	延壽街330巷20弄	Y		國軍松山總醫院 翁○○	3	社團法人	
西松公園	安平里	68.07	三民路、健康路口	Y		詹○○	1	個人	
安平公園	安平里	83.05	南京東路五段251巷32弄8號旁	Y		李○○	1	個人	
寶清公園	安平里	63.04	寶清街85號對面	Y		廖○○	1	個人	
健康公園	安平里	74.03	健康路、松山變電所旁	Y		陳○○	1	個人	
新東公園	新東里	60.08	民生東路五段、撫遠街口	Y		呂○○	1	個人	
撫遠公園	莊敬里	60.04	撫遠街367巷至389巷底	Y		歐陽○○	1	個人	

資料來源：本所經建課

附 註：①認養者性質係指認養者為個人、公司、社團、大樓管理委員會...等。

5-3 臺北市松山區耕地面積及農業戶口

中華民國102年底

項目別	耕 地 面 積 (公頃)					農 戶 數 (戶)						農 家 人 口 (人) <sup>①</sup>						
	總 計	水田			旱 田	總 計	自 耕 農	半 自 耕 農	佃 農	非 耕 種 農	他 人 委 託 經 營	總 計	自 耕 農	半 自 耕 農	佃 農	非 耕 種 農	他 人 委 託 經 營	
		合 計	兩 期 作	單期作														
				第 1 期 作														第 2 期 作
總 計	0.52				0.52	90			5	85		190			11	179		

資料來源：本所經建課

附註：①農家人口：原則上指在農牧戶內共同居住，並營共同生活之人口，惟因就業經常居住在外，但須提供本人所得50%以上維持農家生活或提供之金額為全戶家計費用50%以上者，及因就學（含失業）經常居住在外，其本人生活費用50%以上由農家提供者亦列為農家人口。

5-4 臺北市松山區米穀種植面積及產量<sup>①</sup>

中華民國102年

單位：公頃；公斤

期 別	總 計			梗 稻			硬 秈 稻			梗 糯 稻			秈 糯 稻		
	種植面積	產 量	每公頃 平均產量	種植面積	產 量	每公頃 平均產量	種植面積	產 量	每公頃 平均產量	種植面積	產 量	每公頃 平均產量	種植面積	產 量	每公頃 平均產量
總 計	-	-	0	-	-	0	-	-	0	-	-	0	-	-	0
第 1 期	-	-	0	-	-	0	-	-	0	-	-	0	-	-	0
第 2 期	-	-	0	-	-	0	-	-	0	-	-	0	-	-	0

資料來源：本所經建課

附 註：①87年栽培稻名稱修正，蓬萊米修正為梗稻；在來米修正為硬秈稻；圓糯米修正為梗糯稻；長糯米修正為秈糯稻。

5-5 臺北市松山區園藝作物種植面積及產量

中華民國102年

(1) 蔬菜類

單位：公頃；公斤

項目別	根菜類		莖菜類		葉菜及花菜類		果菜類	
	種植面積	產量	種植面積	產量	種植面積	產量	種植面積	產量
總計	-	0	0.2000	600	0.1200	960	-	-

(2) 果實類

單位：公頃；公斤

項目別	香蕉															
	種植面積	產量	種植面積	產量	種植面積	產量	種植面積	產量	種植面積	產量	種植面積	產量	種植面積	產量	種植面積	產量
總計	0.2500	1,700	-	-	-	0	-	-	-	-	-	0	-	-	-	-

資料來源：本所經建課

附註：①依所種植果實(例：香蕉、柑橘、番石榴、木瓜、鳳梨、梨...等)面積及產量填列。

5-6 臺北市松山區普通及特種作物種植面積及產量

中華民國102年

單位：公頃；公斤

項目別	①															
	種植面積	產量	種植面積	產量	種植面積	產量	種植面積	產量	種植面積	產量	種植面積	產量	種植面積	產量	種植面積	產量
總計	-	-	-	-	-	-	-	-	-	-	-	-	-	-	-	-

資料來源：本所經建課

附註：①依所種植作物(例：甘藷、高粱、玉蜀黍、生食用甘蔗、茶、落花生、香花作物...等)面積及產量填列。

5-7 臺北市松山區家畜家禽頭數

中華民國102年底

項目別	家畜 (頭)						家禽 (隻)				
	牛	馬	豬	羊	鹿	兔	雞	鴨	鵝	火雞	鴿
總計	-	-	-	-	-	-	-	-	-	-	-

資料來源：本所經建課

6-1 臺北市松山區服兵役役男列級家屬各項慰、補助費發放情形

中華民國102年

單位：件；元

月別	總計		生育補助金		喪葬補助金		急難慰助金								特別補助費	
	件數	金額	件數	金額	件數	金額	農田流失		房屋倒塌		房屋淹水		死亡或重傷		件數	金額
							件數	金額	件數	金額	件數	金額	件數	金額		
總計	14	84,900			1	25,000									13	59,900
1月	2	31,900			1	25,000									1	6,900
2月	-	-														
3月	5	22,200													5	22,200
4月	-	-														
5月	-	-														
6月	1	6,500													1	6,500
7月	-	-														
8月	-	-														
9月	1	4,900													1	4,900
10月	2	8,200													2	8,200
11月	-	-														
12月	3	11,200													3	11,200

資料來源：本所經建課

## 6-2 臺北市松山區服兵役役男列級家屬安家生活扶助費發放情形

中華民國102年

月 別	總 計			一 次 安 家 費			生 活 扶 助 金		
	戶 數(戶)	人 口 數(人)	金 額(元)	戶 數(戶)	人 口 數(人)	金 額(元)	戶 數(戶)	人 口 數(人)	金 額(元)
總 計	81	210	1,635,690	22	60	448,940	59	150	1,186,750
1 月	12	26	251,700	-	-	-	12	26	251,700
2 月	-	-	-	-	-	-	-	-	-
3 月	-	-	-	-	-	-	-	-	-
4 月	-	-	-	-	-	-	-	-	-
5 月	8	20	153,200	1	4	37,200	7	16	116,000
6 月	1	4	37,200	-	-	-	1	4	37,200
7 月	4	9	72,650	4	9	72,650	-	-	-
8 月	8	23	193,300	1	4	18,600	7	19	174,700
9 月	6	16	111,600	3	8	55,800	3	8	55,800
10 月	16	45	305,150	9	27	178,150	7	18	127,000
11 月	2	4	43,240	2	4	43,240	-	-	-
12 月	24	63	467,650	2	4	43,300	22	59	424,350

資料來源：本所經建課

6-3 臺北市松山區服兵役役男列級家屬全民健康保險醫療補助費核發情形

中華民國102年

月 別	保 險 補 助 費		醫 療 補 助 費	
	件 數 (件)	金 額 (元)	件 數 (件)	金 額 (元)
總 計	6	25,303	54	48,554
1 月	-	-	-	-
2 月	-	-	2	1,120
3 月	1	1,498	9	6,910
4 月	-	-	2	610
5 月	-	-	4	900
6 月	1	4,494	-	-
7 月	-	-	10	8,700
8 月	-	-	5	2,300
9 月	1	2,996	3	850
10 月	-	-	5	730
11 月	-	-	3	1,370
12 月	3	16,315	11	25,064

資料來源：本所經建課

7-1 臺北市松山區神壇、寺廟、財團法人寺廟一覽表<sup>①</sup>

中華民國102年底

編號	里別	神壇、寺廟、財團法人寺廟名稱	教別	負責人姓名	地址	電話	奉祀主神	祭典日期	建立日期
1	東光里	台北佛教蓮社	佛教	蕭○○	南京東路5段59巷29弄4號	2768****	阿彌陀佛	農曆4月8日	民國56年11月
2	慈祐里	台北府城隍廟	道教	楊○○	虎林街3號	2769**** 2767****	城隍爺	農曆7月1日 農曆10月1日	民國10年
3	慈祐里	松山水福宮	道教	李○○	松河街3號	2762****	水德星君	農曆10月10日	民國70年1月
4	慈祐里	松山慈福宮	道教	陳○○	八德路4段829巷26號	2768****	福德正神	農曆2月2日	民國前20年
5	慈祐里	松山福德宮	道教	郭○○	饒河街92號	2760**** 2767****	福德正神	農曆2月2日 農曆8月15日	民國前46年
6	慈祐里	松山聚福廟	道教	許○○	八德路4段490號	2609**** 091023****	福德正神	農曆2月2日	清朝時期
7	慈祐里	松山霞海城隍廟	道教	沈○○	八德路4段439號	2765****	霞海城隍	農曆5月13日	民國前20年8月
8	吉祥里	福德宮	道教	楊○○	八德路4段181巷16弄11號	2767****	福德正神	農曆每月 1. 2. 15. 16日	民國38年9月
9	中正里	中崙福順宮	道教	方○○	南京東路3段303巷8弄臨10號	2721****	福德正神	農曆2月2日	民國77年
10	復勢里	法光寺	佛教	郭○○	光復北路60巷20號	2579****	釋迦牟尼佛	農曆4月2日	民國50年
11	復勢里	劍童廟	道教	李○○	八德路3段199巷1號	2579****	劍童公	農曆2月26日	民國40年
12	慈祐里	財團法人台北市松山慈祐宮	道教	陳○○	八德路4段761號	2766****	天上聖母	農曆3月23日	清乾隆18年
13	吉仁里	財團法人台北市放生念佛會	佛教	念○○	延吉街33號	2577****	釋迦佛祖	農曆4月8日	民國60年4月
14	福成里	財團法人台北市中崙福成宮	道教	何○○	市民大道4段71號	2751****	福德正神	農曆2月2日	民國50年
15	莊敬里	上塔悠天上聖母會	道教	劉○○	撫遠街379巷7號1樓	2763****	天上聖母	農曆3月23日	民國10年10月15日
16	莊敬里	天命威真宮	道教	林○○	撫遠街403巷30號1樓	2766****	濟公活佛	農曆2月2日	民國90年2月1日
17	莊敬里	朱聖宮	道教	傅○○	濱江街372巷15-1號樓	2517****	朱府千歲	農曆8月15日	民國89年6月1日
18	莊敬里	集賢壇	道教	李○○	撫遠街394巷9號1樓	2761****	李府千歲	農曆4月26日	民國73年8月15日
19	莊敬里	慈太宮	道教	陳○○	撫遠街410號	091015****	天上聖母	農曆3月23日	民國76年12月27日
20	莊敬里	聖安府	道教	林○○	撫遠街401巷4號樓	8787****	關聖帝君	農曆7月15日	民國96年12月10日
21	新益里	北代府	道教	蕭○○	塔悠路300號	8787****	李府千歲	農曆9月15日	民國68年12月1日
22	新益里	北巡武德宮	道教	林○○	塔悠路326號	2753****	天官五路武財神武堯德	農曆3月15日	民國77年11月25日

資料來源：本所人文課

附註：①本表請以「宗教宗祠輔助管理系統」之資料填報。

7-1 臺北市松山區神壇、寺廟、財團法人寺廟一覽表<sup>①</sup>

中華民國102年底

編號	里別	神壇、寺廟、財團法人寺廟名稱	教別	負責人姓名	地址	電話	奉祀主神	祭典日期	建立日期
23	新益里	松山北極殿	道教	曾○○	富錦街585號	2765****	北極玄天真武上帝	農曆3月3日	民國61年1月1日
24	富錦里	佛乘宗大緣精舍	佛教	蘇○○	民生東路5段173之2號	2762****	大自在王佛	農曆7月15日 農曆9月28日	民國78年3月25日
25	富錦里	財團法人中台山佛教基金會台北市松山區辦事處(普賢精舍)	佛教	李○○	民生東路5段165號2-3	2760****	釋迦牟尼佛	無	民國94年1月1日
26	新東里	民權福德宮	道教	蔡○○	撫遠街189巷23號	蔡清海 (管理者) 2767****	福德正神	農曆2月2日 農曆8月15日	民國30年6月8日
27	新東里	南天宮	道教	張○○	塔悠路101號樓	2760-****	關聖帝君	無	未填
28	新東里	普濟禪寺	佛教	陳○○ (釋○○)	塔悠路177號3樓	8787****	觀世音菩薩	無	民國94年3月26日
29	介壽里	北極天玄宮	道教	呂○○	民生東路5段36巷6弄2號4樓	0932-14****	北極玄天真武上帝	農曆3月3日	民國85年11月5日
30	介壽里	慈福宮(東社)	道教	吳○○	民生東路5段36巷6弄2-1號	8787****	福德正神	農曆2月2日 農曆8月15日	民國77年10月21日
31	東光里	公聖殿	道教	張○○	健康路250號2樓	2765****	關聖帝君	農曆6月24日	民國57年8月28日
32	東光里	妙音精舍	佛教	陳○○	健康路242號1樓	2767****	釋迦牟尼佛	農曆4月8日	民國47年1月7日
33	東光里	延壽精舍	佛教	黃○○	南京東路5段145-1號6樓	2760****093 707****	釋迦牟尼佛	農曆4月9日	民國79年9月1日
34	東光里	武昌聖母會	道教	黃○○	南京東路5段59巷27弄32號1樓	2762****	天上聖母	農曆3月22日	民國80年0月0日
35	東光里	財團法人圓覺宗智敏慧華金剛上師教育基金會	佛教	陳○○	南京東路5段63號14樓之3	2753****楊 小姐	釋迦牟尼佛	農曆7月10日	民國74年7月1日
36	東光里	聖鳳宮	道教	郭○○	南京東路5段59巷27弄35號	2761****	蓮花太子	農曆9月9日	民國89年6月27日
37	東昌里	和平法盛州佛學院	其他	吳○○	民生東路4段110號4樓	098855****0 96614****	釋迦牟尼佛	農曆4月8日	民國91年12月5日
38	東勢里	台北市宗南學佛會	佛教	鄭○○	南京東路4段133巷4弄17號1樓	2546****	釋迦牟尼佛	農曆4月8日	民國87年7月16日
39	民有里	佛光山普門寺	佛教	葉○○	民權東路3段136號11樓	2712****	釋迦牟尼佛	農曆4月8日	民國71年1月1日
40	民福里	中華文化始祖伏羲氏八卦祖師紀念廟	道教	薛○○	復興北路433號1樓	2719****	伏羲大帝	農曆7月19日	民國35年4月15日
41	民福里	台北華山宮	道教	謝○○	民權東路3段191巷43弄1號	2514****	三山國王	農曆2月25日	民國80年3月23日
42	民福里	慈禪堂	道教	秦○○	復興北路427巷5號5樓	2715****	觀音菩薩	農曆2月19日	民國72年2月1日

資料來源：本所人文課

附註：①本表請以「宗教宗祠輔助管理系統」之資料填報。

7-1 臺北市松山區神壇、寺廟、財團法人寺廟一覽表<sup>①</sup>

中華民國102年底

編號	里別	神壇、寺廟、財團法人寺廟名稱	教別	負責人姓名	地址	電話	奉祀主神	祭典日期	建立日期
43	民福里	寧瑪巴尼札佛學會	其他	孫○○	民族東路路678號5樓	2715****098 722****	未填	未填	未填
44	慈祐里	松山元帥壇	道教	藍○○	松河街200號	2763****	中壇元帥	農曆7月6日	民國16年7月6日
45	安平里	六房聖玄宮	道教	蒲○○	寶清街101巷31號3F	2764****	天上聖母	農曆3月23日	民國74年7月24日
46	安平里	台北松山玄濟宮	道教	李○○	南京東路5段291巷20弄14號	2753****	玄天上帝	農曆3月15日	民國88年5月30日
47	安平里	永朝宮	道教	鐘○○	南京東路5段291巷19弄22號5樓頂	2769****	孚佑帝君	農曆4月14日	民國73年4月5日
48	安平里	玉佛禪寺如意宮	道教	余○○	南京東路5段251巷24弄1號3樓頂	2761****	釋迦牟尼佛	農曆8月27日	民國78年10月1日
49	安平里	玉虔宮	道教	黎○○	南京東路5段389巷6弄15號2樓	2765****	關聖帝君	農曆4月25日 農曆6月24日	民國82年0月0日
50	安平里	安勝宮	道教	李○○	寶清街126巷17號	96119****	天上聖母	農曆3月23日	民國68年3月6日
51	安平里	松山應明壇	道教	蔡○○	寶清街89巷45號2樓	2760****	太上道祖	農曆2月15日	民國81年4月29日
52	安平里	金安堂	道教	高○○	南京東路5段389巷11弄16號5樓	2767****	觀音菩薩	農曆6月19日	民國66年3月1日
53	安平里	儒德講堂	一貫教	蘇○○	南京東路5段291巷19弄1號6樓	2768****	明明上帝	農曆2月19日 農曆3月15日 農曆6月19日 農曆9月19日	民國80年1月14日
54	鵬程里	九玄北極宮	道教	蔡○○	塔悠路160巷8號樓	3765**** 093891****	豁落靈官	無	民國80年11月23日
55	鵬程里	北府東隆宮	道教	陳○○	健康路409號	2765****	溫府千歲	農曆3月23日 農曆4月15日 農曆6月19日 農曆7月12日 農曆11月1日	民國73年4月15日
56	鵬程里	北狩代天宮	道教	盧○○	塔悠路100巷30號	2769****	五府千歲	農曆9月15日	民國77年11月1日
57	鵬程里	振勝堂	道教	尹○○	塔悠路110巷24號	2765****	五府千歲	農曆4月27日	民國81年12月1日
58	吉祥里	子元宮天官武財神	道教	陳○○	八德路4段181巷17弄2號	2747****	正武財神		民國98年0月0日

資料來源：本所人文課

附註：①本表請以「宗教宗祠輔助管理系統」之資料填報。

7-1 臺北市松山區神壇、寺廟、財團法人寺廟一覽表<sup>①</sup>

中華民國102年底

編號	里別	神壇、寺廟、財團法人寺廟名稱	教別	負責人姓名	地址	電話	奉祀主神	祭典日期	建立日期
59	吉祥里	白鬚公廟	道教	主任委員 謝○○	吉祥路70號	2762****	福德正神	農曆2月6日 農曆8月6日	民國2年2月6日
60	新聚里	台北市卓千佛學會	佛教	馮○○	南京東路5段250巷18弄26號4樓	2747****093 619****	釋迦牟尼佛	無	民國89年0月0日
61	新聚里	松山慈后宮	道教	陳○○	八德路4段389巷31之2號1樓	2766****	天上聖母	農曆3月23日	民國74年4月1日
62	新聚里	臺北市密宗薩迦塔爾畢楊澤學會	佛教	貢葛○○	寶清街18-2號2樓	2747****	釋迦牟尼佛		民國87年12月31日
63	復盛里	行德慈惠堂	道教	林○○	市民大道5段135號	2767****236 8****	瑤池金母	農曆7月18日	民國62年6月12日
64	中正里	台北淨宗學會	佛教	謝○○	南京東路3段269巷6號B1	2719****271 9****	西方三聖	農曆9月16日	民國88年8月29日
65	中正里	應媽廟	道教	方○○	敦化北路4巷25弄旁	2721****	應媽	農曆9月16日	民國40年9月16日
66	中崙里	五智佛堂	佛教	張○○	八德路2段400號七樓之1	2721****092 255**** 潘 小姐	釋迦牟尼佛	無	民國93年8月13日
67	美仁里	松山東勢福安宮	道教	主任委員 王○○	南京東路4段52巷16弄1號	2579****257 7****	福德正神	農曆2月2日 農曆8月15日	民國24年0月0日
68	美仁里	臺北經續法林	佛教	林○○	八德路3段81號12樓之一	2577****	釋迦牟尼佛	農曆4月15日	民國83年8月29日
69	吉仁里	天瑤慈惠堂	道教	周○○	八德路3段74巷3弄12號1樓	2578****	王母娘娘		民國95年9月22日
70	吉仁里	慈崙宮	道教	黃葉○○	八德路3段80號1樓	2765**** 2577****	天上聖母	農曆3月23日	未填
71	吉仁里	福德宮	道教	徐○○	八德路3段106巷13之3號	2578****	福德正神	農曆2月2日 農曆8月15日	民國68年8月2日
72	敦化里	中崙慈賢宮	道教	詹○○	八德路3段74巷14弄18號	2578****	天上聖母	農曆3月23日	民國77年1月1日
73	復建里	台北港口宮	道教	陳○	光復南路58巷24之1號	2577****	天上聖母	農曆3月23日	民國73年3月28日
74	復勢里	富貴堂	道教	陳○○	八德路3段199巷19號	2578****257 9****	九天玄女	農曆8月18日	民國73年9月1日
75	福成里	三寶殿	道教	楊陳○○	敦化南路1段100巷55號2樓	093994**** 8771****	天上聖母	農曆3月23日	民國73年5月5日
76	松基里	協天行壇	道教	林○○	興安街220號2樓	2716****	太上道祖	農曆2月19日	民國74年9月25日
77	松基里	松山順天宮	道教	李○○	興安街174巷3弄23號	2712****	天上聖母	農曆3月23日	民國73年3月12日
78	松基里	振天宮	道教	李○○	復興北路231巷14號	2715****	榮府王爺	農曆7月5日	民國63年2月16日

資料來源：本所人文課

附註：①本表請以「宗教宗祠輔助管理系統」之資料填報。

7-2 臺北市松山區聚會所、財團法人教會一覽表<sup>①</sup>

中華民國102年底

編號	里別	聚會所、財團法人教會名稱	教別	負責人姓名	地址	電話	建立日期
1	莊敬里	財團法人台北市基督徒民生社區禮拜堂	基督教	王○○	撫遠街367巷4號	2767-****	民國67年1月5日
2	東榮里	財團法人台北市基督教改革宗長老會聯合二村教會	基督教	王○○	民生東路5段69巷2弄12號	2763-****	民國78年8月29日
3	三民里	財團法人台北市民生社區基督教會	基督教	李○○	民生東路5段138巷3號3樓之7	2767-****	民國64年2月24日
4	東光里	財團法人台北市基督教長老會西松國語禮拜堂	基督教	許○○	南京東路5段123巷8弄25號	2768-****	民國57年12月22日
5	東勢里	財團法人台北市金陵基督長老教會	基督教	吳○○	南京東路4段133巷6弄20號	2712-****	民國62年4月13日
6	東勢里	財團法人台北市基督教改革宗宏恩堂	基督教	黃○○	南京東路4段75巷32號	2713-****	民國57年12月22日
7	東勢里	財團法人改革宗神學宣教會	基督教	史○○	南京東路4段75巷30號	2718-****	民國53年5月18日
8	中華里	財團法人台北市基督教浸信會頌恩堂	基督教	仇○○	敦化北路145巷30號	2713-****	民國61年5月10日
9	中華里	財團法人基督教台北神的教會	基督教	鄭○○	南京東路4段53巷7弄1號	2712-****	民國64年4月3日
10	民福里	財團法人台北市基督教浸信會頌德堂	基督教	陳○○	民族東路706號2.3樓	2713-****	民國72年8月12日
11	民福里	財團法人基督恩光教會	基督教	林○○	民權東路3段191巷74號	2713-****	民國76年1月21日
12	慈祐里	財團法人台北市復原耶穌基督教會	基督教	王○○	八德路4段699號8樓之1	2765-****	民國72年7月6日
13	安平里	財團法人中華基督教浸信會錫安堂	基督教	應○○	南京東路5段343號4樓	2768-****	民國60年5月20日
14	安平里	財團法人台北市中華基督教沐恩浸信會	基督教	方○○	南京東路5段251巷45號	2768-****	民國86年12月16日
15	吉祥里	財團法人台灣基督教福音貴格會	基督教	鄭○○	光復北路85巷7號	2764-****	民國53年5月25日
16	復盛里	財團法人基督教信義宗福祉會	基督教	任○○	光復南路13巷41號2樓	2760-****	民國70年12月9日
17	美仁里	財團法人中華基督教崇聖會	基督教	楊○○	八德路3段99巷11-4號	2570-****	民國65年12月2日
18	吉仁里	財團法人台北市基督教臺灣復興神的教會	基督教	羅○○	延吉街30巷13號	2578-****	民國70年3月10日
19	復源里	財團法人台北市基督教美仁浸信會	基督教	葉○○	八德路3段106巷106號	2579-****	民國70年6月12日
20	福成里	財團法人臺灣基督長老教會中崙教會	基督教	鄭○○	敦化南路1段80巷33號	2721-****	民國63年5月25日
21	東榮里	基督教新生教團臺北民生教會	基督教	康○○	新中街10巷2號1樓	2768****2760****	民國59年7月1日
22	東榮里	新希望浸信會	基督教	何○○	民生東路5段119號4	2760****	民國74年6月1日
23	三民里	社團法人台北市基督教三民路浸信會	基督教	鍾○○	三民路107巷7號2樓之13	2763****	民國80年9月15日
24	三民里	天主教法蒂瑪聖母堂	天主教	程○○	富錦街442之2號1樓	2760****	民國65年9月1日
25	富錦里	三一教會	基督教	徐○○	三民路148號2樓	2769****	民國66年5月8日
26	介壽里	中華基督教衛理公會沛恩堂	基督教	徐○○	民生東路5段36巷8弄30號	2769****09388****	民國71年9月19日
27	介壽里	臺灣基督長老教會聯合教會	基督教	陳○○	民生東路5段36巷4弄51號	2769****	民國63年9月15日
28	精忠里	和散那基督教會松山富錦禮拜堂(社團法人:中華基督教和散那陽光協會)	基督教	林○○	富錦街10之1號	2713****	民國96年1月5日
29	東光里	台北市教會第七聚會所	基督教	教友傅○○	南京東路5段23巷15弄17號1樓	2763****	民國62年1月1日

資料來源：本所人文課

附註：①本表請以「宗教宗祠輔助管理系統」之資料填報。

7-2 臺北市松山區聚會所、財團法人教會一覽表<sup>①</sup>

中華民國102年底

編號	里別	聚會所、財團法人教會名稱	教別	負責人姓名	地 址	電 話	建立日期
30	東勢里	基督教台北聖教會	基督教	王○○	南京東路4段107號12樓	2712****	民國15年1月30日
31	東勢里	聯合新村天主堂	天主教	劉○○	南京東路4段133巷6弄9號	2713****	民國56年1月1日
32	民有里	天主教聖若望鮑思高天主堂	天主教	簡○○(菲律賓 賓)	民生東路3段123號	271**** 2719****	民國56年4月16日
33	慈祐里	台灣基督長老教會松山教會	基督教	陳○○	饒河街105號	2768****	民國前36年9月2日
34	安平里	中華基督教衛理公會恩友堂	基督教	林○○	寶清街123號	2767****	民國51年9月2日
35	新聚里	台灣基督長老教會松安教會	基督教	林○○	南京東路5段250巷2弄2號	2766****	民國67年7月30日
36	新聚里	真耶穌教會松山教會	基督教	蔡○○	南京東路5段308號2樓	2768**** 2768****	民國77年12月30日
37	新聚里	松山天主堂	天主教	白○○	南京東路5段352號	2791****09224****	民國68年6月25
38	敦化里	基督門徒教會	基督教	林○○	八德路3段12巷60號樓	2578****	民國94年12月24日
39	敦化里	臺北市基督教房角石浸信會	基督教	黃○○	八德路3段8巷25號1樓	096805****	民國100年7月1日
40	復源里	聖若瑟天主堂	天主教	洪○○	八德路3段158巷22號	2577****	民國56年4月15日
41	復建里	基督教台灣信義會蒙恩堂	基督教	鄭○○	光復南路32巷3號	2570****	民國47年11月9日
42	復建里	基督教門諾會光復教會	基督教	張○○	光復南路46巷1之2號1樓	2578****	民國56年9月3日

資料來源：本所人文課

附 註：①本表請以「宗教宗祠輔助管理系統」之資料填報。

7-3 臺北市松山區宗教團體興辦公益慈善及社會教化事業概況  
中華民國102年底

單位：所

宗教別	醫療機構		文 教 機 構									公 益 慈 善 事 業							
	醫院	診所	大學	專科	職校	中學	小學	幼兒園	托兒所	圖書閱覽室	其他	養老院	身心障礙教養院	青少年輔導院	福利基金會	學生宿舍處	技藝研習處	社會服務中心	
寺廟	總計	-	-	-	-	-	-	-	-	3	1	-	-	-	-	-	8	-	
	道教									2								3	
	佛教									1	1							5	
	理教																		
	軒轅教																		
	天帝教																		
	一貫教																		
	天德教																		
	儒教																		
	大易教																		
	亥子道																		
	彌勒大道																		
	中華聖教																		
	宇宙彌勒皇教																		
	先天救教																		
	黃中																		
其他																			
教堂	總計	-	-	-	-	-	-	-	-	3	1	-	-	-	1	-	16		
	天主教																		
	基督教									3	1				1		16		
	回教																		
	天理教																		
	巴哈伊教																		
	真光教																		
	山達基教會																		
其他																			

資料來源：本所人文課