

臺北市文山區公所

102年統計總報告

會計主任 楊如玉

機關長官 蔡培林



臺北市文山區102年

區務統計要覽



臺北市文山區公所編印

中華民國103年5月

前 言

區政業務與民眾息息相關，舉凡民政、人文、社健、經建、兵役等諸項服務工作，本所皆以主動、服務、創新的精神，結合現代化科技，提供民眾更便捷、更周到的服務，並持續以優質的創新服務水準，展現出「以顧客為導向」的服務性政府。

區政業務是持續性的，除了一般業務外，謹將本所一年來重點工作簡介如后，敬請賜教指正：

一、加強為民服務，提供各項親民、禮民、便民之措施：

- (一)招募愛心志工：設置「愛心服務臺」，協助各項表格填寫，期達全方位之服務為目標。
- (二)櫃檯作業親和化：櫃檯高度設計為75公分，使民眾坐著辦理，便於同仁奉茶及雙手遞物，設置單一櫃檯及好便利櫃檯，提供民眾31項業務服務及為避免民眾久候，推動「櫃檯人潮疏散機制」。
- (三)設置「便民服務區」：備有開飲機、老花眼鏡、血壓計、體重計、手機充電器、電腦字幕機、為民服務電腦查詢系統、書報期刊、書寫桌椅等。
- (四)巡迴走動服務：由本所主管、同仁、職工輪值為洽公民眾提供引導諮詢服務。
- (五)佈置「民眾閱覽休息區」：為讓民眾有賓至如歸的感受，設有電視、舒適桌椅組、各類雜誌、書報架等。
- (六)重視洗手間文化：提供人性化設施，增設溫馨小標語，每一廁間加裝緊急求救鈴、設置標準型殘障廁所及性別友善廁所等。
- (七)與地方特產「木柵鐵觀音」結合：奉茶為本區特產鐵觀音，達到以服務代替宣傳的方式，介紹本區農業特產。
- (八)推動網路市民e點通：開放大禮堂、區民活動中心及鄰里公園之租借線上申請，可減少民眾來所洽公之次數，達成多用網路、少用馬路之目標。
- (九)提供洽公便民停車場：本所設有平面停車場68個停車位（含殘障停車位兩個），提供市民洽公時使用，並於辦公日設定停車洽公未超過30分鐘免收費之優惠方案。
 - ◎地面停車場夜間8時至隔日上午7時開放民眾夜間停車。
 - ◎地面停車場增設2格殘障機車停車格。
- (十)開放本所電腦教室受理市民免費電腦教育課程，由本所資訊人員擔任講師，提供本區區民上網學習場所及機會，免除其往返市政府之路程，提高參與意願。
- (十一)各項津貼之發放直接匯入領取人帳戶，方便安全有效率。
- (十二)使用電子郵件、傳真、郵寄、電話辦理先申辦後補件之服務並提供申請案件一次告知單。
- (十三)96年7月2日起成立行政中心聯合服務小組，提供主動迎賓、業務諮詢、樓層引導、攙扶老弱等服務。
- (十四)為瞭解市民服務滿意度，設置網路櫃檯人員滿意度調查系統提供洽公民眾點閱，作為本所精進作為參考指標。

(十五)於文山戶政事務所(景美所)設立文山便民工作站，辦理敬老愛心悠遊卡業務，並提供社會福利相關表格，以嘉惠景美地區民眾就近申辦。

二、推展鄰里公園認養人制度，結合認養人共同參與鄰里公園之管理與維護，由於大家的認真努力參與，使本所每年度公園管理維護評核均能獲得佳績，同時加強老舊公園更新，提供市民休憩及優質生活環境品質。

三、以結合區里、社區、社團及在地產業等資源，舉辦「2013文山茶筍節」等基層系列藝文活動，深獲民眾好評，參與人數約2,000人，充分達成彰顯地方產業特色及提升本區觀光休閒能見度之效益性預期目標。

四、推動人口及新移民相關政策：

(一)為促進民眾對人口政策及人口問題有正確的認識與瞭解，促進家庭親子關係和諧，提升三代親子情感，激發敬老、愛老、惜老之情，增進高齡長者被需要與尊重之感，特舉辦「幸福一家親」童畫創作比賽，參賽件數計170件作品；以及2013「心手相連·童樂文山」親子嘉年華活動，參與人數約350人，本系列活動大力提升民眾對家庭價值之重視。

(二)本所於102年4月開辦新移民電腦研習班，協助新移民熟練電腦基本操作，加強生活技能，培養第二專長，增進就業機會，10月辦理新移民茶飲班，協助新移民了解人文意涵與在地產業精神、加速融入在地生活。

五、年度內發動區內環衛義工進行全面巷道清掃及清除病媒孳生源共計222場次，協助重點髒亂地區整理達1106處。

六、推動城鄉交流：為推展行政網路資源，藉跨區交流學習他域已有成效之業務措施及經驗以作為日後業務推動及發展地方觀光休閒產業等參考，101年辦理嘉義縣溪口鄉及朴子市公所2個鄉鎮(市、區)參訪，就不同層面業務之交流觀摩，建立跨域友邦情誼，締結友好盟約。並再度回訪高雄市楠梓區公所，深耕雙方友好情誼。

七、幸福+幸福送到家專案自96年8月正式開辦以來，本區統計101年度臺北好生活篇有2,446件，牽手篇有1,806件，寶貝篇有3,144件，總計送達7,396件，執行率高達100%，成效良好。而本區各里送達件數最多之前5名，分別是興旺里305件、木新里250件、景行里244件、萬芳里232件、政大里225件。幸福+專案透過里鄰長服務，不僅強化了里鄰服務網絡，也重新活絡社區意識，進而營造溫暖而幸福的臺北城。

八、文山公民會館：

(一)以地方文史、產業特色為主軸，規畫辦理人文藝術展覽講座研習及藝文活動，並與區轄國中、國小合作，透過下一代的實際參與，傳承地方文化產業特色，並達成公民養成及禮儀教化之目的。

(二)積極結合學校、社區、藝文團體、個人等資源，舉辦各類人文講座或民俗、藝術文化活動，透過不同的主題與創意的注入，引領民眾親近藝術表演的平台，達成公民參與展演場域的積極性效益目標。

(三) 針對會館內、外空間加以規劃美化，以吸引民眾進入參觀，另搭配戶外廣場氛圍，設置休閒座椅，輔以貼心的奉茶服務，營造舒適的休憩空間，增進民眾停駐意願。

十、區里防災

(一) 教育訓練

為訓練暨加強各編組防災能力，針對應變中心各編組人員及里鄰長，於101年3月7日至8日辦理區級防災教育訓練，參加人數共計約479人次。

(二) 防災演練

1. 為加強山坡地老舊聚落之防災應變能力，於101年5月7日結合博嘉里及萬興國小辦理山坡地老舊聚落疏散暨收容演練，在市府、軍、警、消暨民間團體的支援下，總計動員182人次，警車、救護車及軍車等多式車輛，成功完成演習任務。
2. 為提升跨區支援救災能力於101年8月30日辦理跨區災害防救綜合演習，總計動員159人次及多式車輛，圓滿完成演習。於101年12月5日進行防災公園開設演練，並結合景興國中、景興國小戶外教學，透過闖關遊戲，讓防災公園的概念向下扎根。
3. 為提升各里防災應變能力，各里辦公處辦理教育宣導、環境踏勘及演習，101年共計辦理102場次（教育訓練55場、疏散演練47場），參加人數共計約8,629人次。

十一、100年工商及服務業普查：配合辦理100年工商及服務業普查工作，成立文山區工商及服務業普查所，由區長兼任普查所主任，負責推動普查業務；本次普查以全面訪查方式辦理，本區共劃分46個普查區，於101年4月15日至101年6月15日期間共計訪查7,525家。

多年來本所一直秉持著「顧客導向」的工作標準及「以客為尊」的服務精神，透過「為民服務電腦化」、「為民服務人性化」等計畫性作為，讓每一位區民都能得到最高的尊重。未來，將更重視區里服務，並且「設身處地、將心比心」思考民眾的需求，賡續推動鄰里公園之清潔維護、綠美化和認養工作，使民眾享有美麗的休閒空間。加強鄰里工程等基層建設，達到路面平、水溝通、路燈亮，以提昇市民生活品質。因此，我們可以承諾，不論在建設文山區或提供民眾更多更方便的服務，都將毫不保留的付出，未來亦會更加努力，讓文山區的好山、好水、好茶以及好的服務能夠永遠的傳承下去。最後謹代表本所同仁，對於一年來給予我們支持、鼓勵，讓區政工作順利推展的各界先進，表示由衷的謝意和敬意，謝謝大家。

區長 蔡培林 謹識

中華民國102年4月

臺北市文山區統計總報告目錄

臺北市文山區里行政區域圖

臺北市文山區概況

一、一般概況

- 1- 1 臺北市 文山 區已登記公私有土地筆數面積
- 1- 2 臺北市 文山 區里鄰戶口數
- 1- 3 臺北市 文山 區人口之年齡分配
- 1- 4 臺北市 文山 區人口之教育程度
- 1- 5 臺北市 文山 區人口之婚姻狀況

二、行 政

- 2- 1 臺北市 文山 區公所組織系統
- 2- 2 臺北市 文山 區公所編制及現有員額
- 2- 3 臺北市 文山 區公所現有職員人數—按教育程度別分
- 2- 4 臺北市 文山 區公所現有職員人數—按考試及格別分
- 2- 5 臺北市 文山 區公所現有職員人數—按年齡別分
- 2- 6 臺北市 文山 區公所經費預決算數額—按工作計畫別分
- 2- 7 臺北市 文山 區公所經費預決算數額—按用途別科目分
- 2- 8 臺北市 文山 區調解業務概況

三、民 政

- 3- 1 臺北市 文山 區里長選舉概況
- 3- 2 臺北市 文山 區鄰長遴聘概況
- 3- 3 臺北市 文山 區鄰長異動概況
- 3- 4 臺北市 文山 區里民大會暨基層建設座談會出席情形及建議案件數
- 3- 5 臺北市 文山 區改善市容查報有關案件執行情形
- 3- 6 臺北市 文山 區維護市容會報決議案件辦理情形
- 3- 7 臺北市 文山 區各級學校一覽表
- 3- 8 臺北市 文山 區各級學校數
- 3- 9 臺北市 文山 區體育活動概況

1 四、社 會

- 2 4- 1 臺北市 文山 區社區發展協會會員人數
- 4- 2 臺北市 文山 區推行社區發展工作成果
- 4- 3 臺北市 文山 區社會福利及救濟概況
- 4- 4 臺北市 文山 區輔導市民以工代賑臨時工作概況
- 4- 5 臺北市 文山 區低收入戶人口
- 4- 6 臺北市 文山 區辦理市民急難救助概況
- 4- 7 臺北市 文山 區遭受災害救助情形
- 4- 8 臺北市 文山 區身心障礙人口一覽表
- 4- 9 臺北市 文山 區65歲以上長者暨身心障礙市民申領免費乘車悠遊卡情形
- 4-10 臺北市 文山 區公所全民健保第一、五、六類保險對象統計

五、經 建

- 5- 1 臺北市 文山 區鄰里工程施工概況
- 5- 2 臺北市 文山 區鄰里公園概況
- 5- 3 臺北市 文山 區耕地面積及農業戶口
- 5- 4 臺北市 文山 區米穀種植面積及產量
- 5- 5 臺北市 文山 區園藝作物種植面積及產量
- 5- 6 臺北市 文山 區普通及特種作物種植面積及產量
- 5- 7 臺北市 文山 區家畜家禽頭數

六、兵 役

- 6- 1 臺北市 文山 區服兵役役男列級家屬各項慰、補助費發放情形
- 6- 2 臺北市 文山 區服兵役役男列級家屬安家生活扶助費發放情形
- 6- 3 臺北市 文山 區服兵役役男列級家屬全民健康保險醫療補助費核發情形

七、人 文

- 7- 1 臺北市 文山 區神壇、寺廟、財團法人寺廟一覽表
- 7- 2 臺北市 文山 區聚會所、財團法人教會一覽表
- 7- 3 臺北市 文山 區宗教團體興辦公益慈善及社會教化事業概況

目 錄

| | |
|-------------------|---|
| 臺北市文山區里行政區域圖····· | 1 |
| 臺北市文山區概況····· | 2 |

一、一般概況

| | |
|--------------------------------|----|
| 1- 1 臺北市 文山 區已登記公私有土地筆數面積····· | 7 |
| 1- 2 臺北市 文山 區里鄰戶口數····· | 8 |
| 1- 3 臺北市 文山 區人口之年齡分配····· | 10 |
| 1- 4 臺北市 文山 區人口之教育程度····· | 11 |
| 1- 5 臺北市 文山 區人口之婚姻狀況····· | 12 |

二、行 政

| | |
|-------------------------------------|----|
| 2- 1 臺北市 文山 區公所組織系統····· | 13 |
| 2- 2 臺北市 文山 區公所編制及現有員額····· | 14 |
| 2- 3 臺北市 文山 區公所現有職員人數—按教育程度別分····· | 15 |
| 2- 4 臺北市 文山 區公所現有職員人數—按考試及格別分····· | 16 |
| 2- 5 臺北市 文山 區公所現有職員人數—按年齡別分····· | 17 |
| 2- 6 臺北市 文山 區公所經費預決算數額—按工作計畫別分····· | 18 |
| 2- 7 臺北市 文山 區公所經費預決算數額—按用途別科目分····· | 19 |
| 2- 8 臺北市 文山 區調解業務概況····· | 20 |

三、民 政

| | |
|--|----|
| 3- 1 臺北市 文山 區里長選舉概況····· | 22 |
| 3- 2 臺北市 文山 區鄰長遴聘概況····· | 23 |
| 3- 3 臺北市 文山 區鄰長異動概況····· | 25 |
| 3- 4 臺北市 文山 區里民大會暨基層建設座談會出席情形及建議案件數····· | 26 |
| 3- 5 臺北市 文山 區改善市容查報有關案件執行情形····· | 27 |
| 3- 6 臺北市 文山 區維護市容會報決議案件辦理情形····· | 28 |
| 3- 7 臺北市 文山 區各級學校一覽表····· | 29 |
| 3- 8 臺北市 文山 區各級學校數····· | 31 |
| 3- 9 臺北市 文山 區體育活動概況····· | 32 |

四、社 會

| | | | | |
|------|-----|------|---------------------------|----|
| 4- 1 | 臺北市 | 文山 區 | 社區發展協會會員人數 | 33 |
| 4- 2 | 臺北市 | 文山 區 | 推行社區發展工作成果 | 34 |
| 4- 3 | 臺北市 | 文山 區 | 社會福利及救濟概況 | 36 |
| 4- 4 | 臺北市 | 文山 區 | 輔導市民以工代賑臨時工作概況 | 37 |
| 4- 5 | 臺北市 | 文山 區 | 低收入戶人口 | 38 |
| 4- 6 | 臺北市 | 文山 區 | 辦理市民急難救助概況 | 41 |
| 4- 7 | 臺北市 | 文山 區 | 遭受災害救助情形 | 42 |
| 4- 8 | 臺北市 | 文山 區 | 身心障礙人口一覽表 | 43 |
| 4- 9 | 臺北市 | 文山 區 | 65歲以上長者暨身心障礙市民申領免費乘車悠遊卡情形 | 44 |
| 4-10 | 臺北市 | 文山 區 | 公所全民健保第一、五、六類保險對象統計 | 45 |

五、經 建

| | | | | |
|------|-----|------|----------------|----|
| 5- 1 | 臺北市 | 文山 區 | 鄰里工程施工概況 | 46 |
| 5- 2 | 臺北市 | 文山 區 | 鄰里公園概況 | 48 |
| 5- 3 | 臺北市 | 文山 區 | 耕地面積及農業戶口 | 50 |
| 5- 4 | 臺北市 | 文山 區 | 米穀種植面積及產量 | 51 |
| 5- 5 | 臺北市 | 文山 區 | 園藝作物種植面積及產量 | 52 |
| 5- 6 | 臺北市 | 文山 區 | 普通及特種作物種植面積及產量 | 53 |
| 5- 7 | 臺北市 | 文山 區 | 家畜家禽頭數 | 54 |

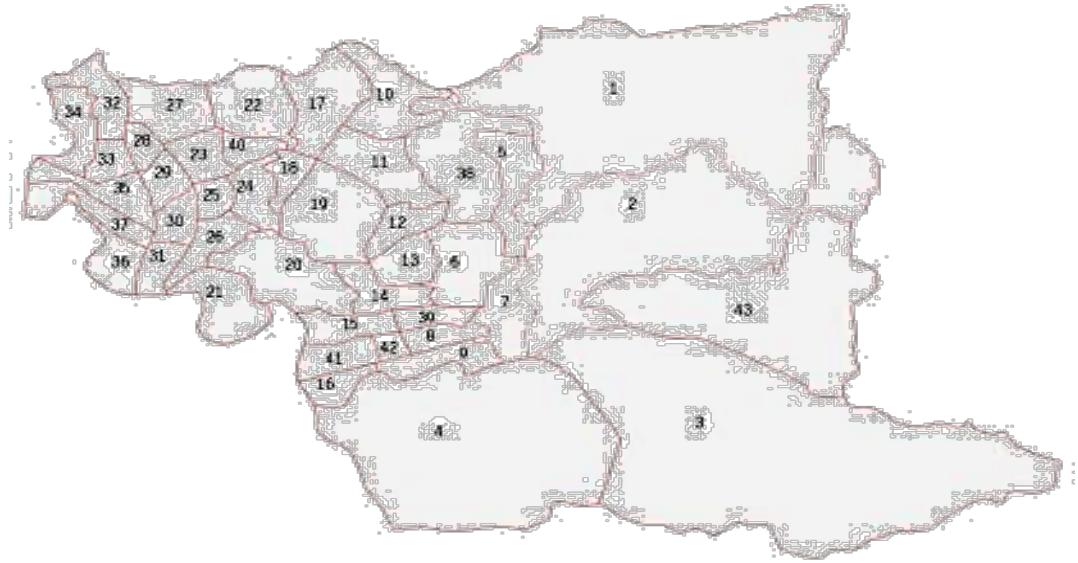
六、兵 役

| | | | | |
|------|-----|------|--------------------------|----|
| 6- 1 | 臺北市 | 文山 區 | 服兵役役男列級家屬各項慰、補助費發放情形 | 55 |
| 6- 2 | 臺北市 | 文山 區 | 服兵役役男列級家屬安家生活扶助費發放情形 | 56 |
| 6- 3 | 臺北市 | 文山 區 | 服兵役役男列級家屬全民健康保險醫療補助費核發情形 | 57 |

七、人 文

| | | | | |
|------|-----|------|---------------------|----|
| 7- 1 | 臺北市 | 文山 區 | 神壇、寺廟、財團法人寺廟一覽表 | 58 |
| 7- 2 | 臺北市 | 文山 區 | 聚會所、財團法人教會一覽表 | 66 |
| 7- 3 | 臺北市 | 文山 區 | 宗教團體興辦公益慈善及社會教化事業概況 | 68 |

臺北市文山區里行政區域圖



- | | | |
|-------|-------|-------|
| 1.博嘉 | 2.萬興 | 3.指南 |
| 4.老泉 | 5.萬美 | 6.木柵 |
| 7.木新 | 8.順興 | 9.樟腳 |
| 10.興昌 | 11.興光 | 12.興家 |
| 13.明興 | 14.明義 | 15.樟林 |
| 16.樟新 | 17.興泰 | 18.興業 |
| 19.興得 | 20.華興 | 21.試院 |
| 22.興旺 | 23.興豐 | 24.興安 |
| 25.興福 | 26.景東 | 27.萬盛 |
| 28.萬祥 | 29.萬有 | 30.景華 |
| 31.景行 | 32.萬年 | 33.萬隆 |
| 34.萬和 | 35.景仁 | 36.景美 |
| 37.景慶 | 38.萬芳 | 39.忠順 |
| 40.興邦 | 41.樟文 | 42.樟樹 |
| 43.政大 | | |

臺北市文山區概況

一、地理環境：

本區位於臺北盆地南隅，二格山為最高峰，海拔678公尺，支稜向西延伸四面頭山、次格山、鵝角格山、待老坑山、高麗坑山（老泉里），向北延伸大崙尾山、猴山岳、炮仔崙、魚衡山（萬興里），景美溪出新北市深坑區後向西流，與新店溪交匯於萬和里，形成木柵小盆地。南港山系向西延伸福德坑山、中埔山、芳蘭山、蟾蜍山（萬盛里），支稜由萬美里伸到景行里，形成景美小盆地。

本區東邊為淺山丘陵，開闢為茶園、綠竹筍園，陡峭的山坡為森林。人口集中於景美、木柵小盆地，形成小型商業區。

二、沿革：

本區原為平埔族凱達格蘭雷朗四社之獵場，1729（雍正8）粵人廖簡岳企圖進入開墾，為原住民所阻，到乾隆初年，漢人與原住民媾和後，漢人越過拳山（即今蟾蜍山）漸次墾拓，其中以高、張、林三姓家族為主，並由公館兵分二路進墾，向東沿萬盛溪（約今興隆路）墾拓，集資十五股份，形成十五份庄；而向南依新店溪岸開墾，形成萬盛庄。部分墾民循霧裡薛溪（景美溪）而上，進入更蠻荒的內湖，除有瘴氣外，尚有會出草賊首的泰雅族原住民，先民以木為樁，綁木為柵，設更寮防守，經過多年的努力，建立木柵庄。

在乾隆初年時，臺北平原中崙業戶郭錫瑠，到青潭溪（新店溪）尋找灌溉水源，開鑿青潭圳（後稱瑠公圳），為解決圳水過景美溪之難題，架設木柵為水橋，先民沿圳而居，漸成街肆，因在柵之尾端，故以「柵尾」為名。

本區墾拓之初屬淡水保拳山，後改淡水廳置拳山保轄福興、萬盛及內湖等三庄，光緒20年改稱「文山保」。日治時期初為文山堡、改深坑廳，在多次行政區改正後，為臺北州文山郡，合併景美、木柵、深坑庄為深坑庄，大字為景美、木柵、坡內坑、深坑。臺灣光復後隸屬臺北縣深坑鄉，民國39年3月1日政府為便於推行政令，深坑鄉劃分為景美鎮、木柵鄉、深坑鄉；民國57年7月1日改隸臺北市，置木柵區、景美區；民國79年3月12日臺北市行政區域調整，景美、木柵合併稱「文山區」為今名。

三、境界：

本區地處臺北市之南端，東毗新北市深坑、石碇區，南鄰新北市新店區，西瀕新店溪與新北市中和、永和區相望，北接中正、大安區。

四、面積

本區總面積31.5平方公里，三分之二土地在50公尺上之丘陵地，景美小盆地為人口最密集地區，發展已近飽和。

在土地利用的規劃上，以市地重劃方式進行，提高每宗土地的利用價值，同時政府取得必要的公共設施保留地。本區公辦之市地重劃有木柵1期、木柵2期、木柵3期及區段徵收木柵、景美140高地等4期，開闢為新型住宅社區；自辦市地重劃有景美1期、興隆1期等2期，為政府取得46.5公頃的公共設施保留地。

五、交通建設

入墾之初，本區榛莽荒林，以水路交通為主，小船沿景美溪、新店溪往返於艋舺、淡水之間，本區之重要渡口有溪仔口的高江渡，木柵在指南溪口之渡船頭，都是重要的港口。日治以後因上游的開發造成水量減少，河流嚴重淤塞，船舶通行不易，水路因而沒落。

陸路的發展，清代以軍事為主的臺北景美道，及通蘭運茶的臺北宜蘭道為主要道路。日治時期的交通發展以產業為主，沿景美溪右岸修築臺車軌道，即今之木柵路1-3段之前身；另由萬盛通往木柵的台車道，即今興隆路、萬芳路的前身。1921（大正10）年北鐵道株式會社修築艋舺到新店的鐵路（即萬新鐵路），是本區唯一的鐵路交通，即羅斯福路的前身，均為載運石碇、深坑及新店等地的煤礦興建。

光復後，政府為發展產業及縮短城鄉交通，先後將原有的木柵路1-5段、興隆路1-3段、木新路1-3段、羅斯福路4-6段拓寬，並鋪設瀝青路面，以利客運行駛。開闢軍功路以連接木柵路與和平西路；辛亥路以連接木新路、興隆路與基隆路、羅斯福路；環河高架快速道路為輔助道路，可疏解羅斯福路的車流；木柵臺北連絡道以連結國道3號，信義支線貫穿南港山系，更縮短了與市政中心的距離，形成綿密的交通運輸網絡。山區部分，自本區改隸臺北市後，陸續完成指南里環山產業道路、老泉里產業道路及萬興里產業道路，除可運輸農產品外，更可發展觀光茶園休閒品茗產業，觀光與運輸兼具。

隨著時代的變遷，以快速便捷及低污染的交通工具為主軸，將取代傳統的交通運輸，民國85年臺灣第1條捷運木柵線通車，為交通運輸開啟新生命，接著是淡水新店線通車，為本區帶來更舒適便捷的交通運輸服務，民國96年7月4日貓空纜車啟用通

六、教育概況

(一)大專院校：國立政治大學、國立師範大學（公館分部）、國立臺灣戲曲學院（木柵校區）、國立臺灣警察專科學校、私立世新大學、私立中國科技大學等6所。

(二)特殊教育：市立文山特殊學校（含高中、國中及小學部）1所。

(三)高中(職)：市立景美女高、私立滬江高中、私立大誠高中、市立木柵高工等4所；國立政大附中、市立萬芳高中、私立東山高中、私立景文高中、私立再興高中等5所完全中學（附設國中部）。

(四)國中：景美、興福、景興、木柵、實踐、北政、私立靜心等7所。

(五)國小：景美、志清、武功、興德、興隆、景興、溪口、木柵、永建、實踐，明道、博嘉、指南、力行、萬興、萬芳、萬福、辛亥、興華、政大實小、私立靜心、私立中山、私立再興等23所。

(六)圖書館：公立有臺北市圖書館景美分館、木柵分館、永建分館、力行分館、文山分館、萬興分館與景新等7座分館、另有安康、萬芳等2座民眾閱覽室。私立有財團法人周卿圖書館與木柵集應廟附設圖書館2座。

七、職業概況

本區居民以軍公教人員為多，經營商工業者次之，務農者更次之。

八、宗教

本區移民大部分來自福建泉州，先民冒險渡過黑水溝來臺墾拓，為求心靈慰藉帶來家鄉的福神，以保儀尊王、保儀大夫、清水祖師的信仰為最重要，次為孚祐帝君、協天大帝（關聖帝君）。本區已辦竣登記之寺廟計18所，以景美集應廟建於1867（同治6）年最古老，1985（民國74）年內政部公告為第三級古蹟，為高姓家族的守護神。坐落於指南里猴山的指南宮，為本區最大的廟宇，建於1890（光緒16）年，供奉孚祐帝君（呂仙祖）為道教的聖地，仙祖渡濟世人、指點迷津，在採礦業盛行的年代，香火達到最高峰。

基督教在本區的發展，以木柵教會歷史最久，原木柵的教友要到新店教會做禮拜、聽福音，後感長途跋涉之不便，由木柵教友集資擇渡船頭興建木柵教會，後為水災沖毀，再擇建於開元街現址。

九、觀光休閒遊樂場所

- (一)市立木柵動物園：前身為圓山動物園，於1986（民國75）年搬遷於現址，佔地18公頃，為亞洲最大的動物園，園內的設計普遍利用原本地形，由五大洲去規劃各個動物區，還有夜行動物館、無尾熊館、企鵝館、貓熊館等展示館，館藏多樣豐富，除教育功能外，並提供民眾一處休閒育樂場所。
- (二)木柵觀光茶園：位於本區指南里，設立於1980（民國69）年為臺北市第1個觀光茶園，由市政府及市農會輔導，提升農民生產技術，協助農產品行銷，達到產銷一貫作業的目標。民國96年貓纜通車，為觀光茶園帶來商機，為疏解大量人潮，除整修原有步道系統外，產發局更規劃闢建樟樹步道，讓民眾實地賞遊茶園風光，感受茶鄉的純樸生活，在賞讀景色之餘來上一口觀音春露，猶甘還甜，香氣溢散，讓人流連忘返，回味無窮。
- (三)貓空纜車：民國96年貓纜通車，民眾可搭乘貓空纜車上茶山，由空中俯瞰迤邐的茶山風光，寬廣休閒的視野，終點後可轉搭遊園公車，沿途參訪張迺妙茶師紀念館、三墩石茶壺博物館、樟山寺、臺北市鐵觀音、包種茶研發推廣中心、水土保持教室、天恩宮等景點。或步行樟樹步道、茶路古道、樟湖步道來趟茶山生態之旅。
- (四)樟樹步道：全長1公里多，係利用既存的農田小徑及舊有灌溉埤塘，加以整建為1條生態步道。適合闔家同遊，走1趟步道令人心曠神怡，是休閒遊樂的好去處。
- (五)指南宮參拜：坐落於指南里猴山的指南宮，為儒釋道三教融通之地，宮殿建築宏偉，上有凌霄寶殿，左有大雄寶殿，香火鼎盛。
- (六)杏花林休閒農場：每年2、3月份，農場的杏花綻放滿園瀾漫，蜂蝶相舞景觀迷人，是一個觀賞杏花之好去處。
- (七)文山市民農場：坐落於草湳地區的市民農場，設有耕作實習區，提供民眾耕讀農園之樂。
- (八)景美溪河濱公園：公園有腳踏車道，可提供民眾親水、休閒、運動的好去處。
- (九)仙跡岩：仙跡岩為本市風景區，相傳呂仙祖收服蟾蜍精時，由此一躍騰空收妖，在岩石上留下一枚腳印而成傳奇。仙跡岩是本區的後花園，居民喜於晨昏之際登遊散步，除可健身外，也是賞蕨的好去處。
- (十)景美集應廟及觀光夜市：景美集應廟為景美地區的信仰中心，為本區的第三級古蹟。景美老街為本區最古老的傳統街肆，文山之美食儘收於此，在享受美食之餘，不忘來一趟賞析古蹟之旅。

十、區公所組織編制

行政區調整後之文山區公所員額，由原景美、木柵區公所員工調整，置區長、副區長、主任秘書，下設民政課、社會課、經建課、兵役課、人文課、秘書室、人事室、會計室、政風室、調解委員會等內部單位，編制員額136人，預算員額131人，至於里鄰編組方面，有43里995鄰。

一、一般概況

1-1 臺北市文山區已登記公私有土地筆數面積

中華民國102年底

| 公私有別 | 已登記土地面積 (公頃) | 已登記土地筆數 (筆) |
|------|-----------------|----------------|
| 總 計 | 3,077.1676 | 47,522 |
| 公 有 | 1,418.6027 | 15,760 |
| 私 有 | 1,521.3406 | 29,971 |
| 公私共有 | 137.2243 | 1,791 |

1-2 臺北市文山區里鄰戶口數
中華民國102年底

| 里 別 | 面 積 (平方公里) | 鄰 數 (鄰) | 戶 數 (戶) | 人 口 數 (人) | | |
|-----|---------------|------------|------------|-----------|---------|---------|
| | | | | 總 計 | 男 | 女 |
| 總 計 | 48.4484 | 1,068 | 109,250 | 288,256 | 139,274 | 148,982 |
| 木柵里 | 0.5150 | 33 | 3,323 | 8,850 | 4,221 | 4,629 |
| 木新里 | 0.3750 | 35 | 4,254 | 10,347 | 5,252 | 5,095 |
| 老泉里 | 3.8100 | 9 | 359 | 1,002 | 526 | 476 |
| 忠順里 | 0.2291 | 17 | 1,611 | 3,993 | 1,937 | 2,056 |
| 明義里 | 0.4560 | 21 | 1,720 | 4,736 | 2,321 | 2,415 |
| 明興里 | 0.1340 | 32 | 2,763 | 7,211 | 3,466 | 3,745 |
| 指南里 | 6.3460 | 18 | 1,572 | 3,694 | 1,914 | 1,780 |
| 政大里 | 3.2 | 21 | 2,702 | 7,515 | 3,613 | 3,902 |
| 博嘉里 | 4.2326 | 21 | 2,132 | 5,718 | 2,801 | 2,917 |
| 景仁里 | 0.3800 | 15 | 1,866 | 5,010 | 2,392 | 2,618 |
| 景行里 | 0.1752 | 23 | 2,906 | 7,233 | 3,407 | 3,826 |
| 景東里 | 0.2223 | 26 | 2,841 | 7,694 | 3,636 | 4,058 |
| 景美里 | 0.1682 | 17 | 2,030 | 5,471 | 2,575 | 2,896 |
| 景華里 | 0.2267 | 24 | 2,276 | 6,324 | 2,943 | 3,381 |
| 景慶里 | 0.2841 | 26 | 2,541 | 7,180 | 3,453 | 3,727 |
| 華興里 | 0.7260 | 30 | 3,452 | 9,101 | 4,388 | 4,713 |
| 順興里 | 0.2095 | 26 | 2,749 | 7,880 | 3,849 | 4,031 |
| 萬年里 | 0.3166 | 20 | 2,236 | 5,627 | 2,723 | 2,904 |
| 萬有里 | 0.1856 | 22 | 2,078 | 5,749 | 2,774 | 2,975 |
| 萬和里 | 0.3407 | 14 | 1,367 | 3,312 | 1,598 | 1,714 |
| 萬芳里 | 0.6850 | 32 | 3,094 | 8,247 | 3,941 | 4,306 |
| 萬美里 | 0.7046 | 30 | 2,762 | 7,359 | 3,561 | 3,798 |
| 萬盛里 | 0.3020 | 22 | 1,991 | 4,875 | 2,346 | 2,529 |

1- 2 臺北市文山區各里鄰戶口數(續)
中華民國102年底

| 里 別 | 面 積 (平方公里) | 鄰 數 (鄰) | 戶 數 (戶) | 人 口 數 (人) | | |
|-----|---------------|------------|------------|-----------|-------|-------|
| | | | | 總 計 | 男 | 女 |
| 萬祥里 | 0.1274 | 21 | 1,875 | 4,904 | 2,321 | 2,583 |
| 萬隆里 | 0.1251 | 29 | 2,883 | 7,743 | 3,665 | 4,078 |
| 萬興里 | 2.8030 | 31 | 3,217 | 8,784 | 4,293 | 4,491 |
| 試院里 | 0.3560 | 30 | 2,774 | 7,220 | 3,440 | 3,780 |
| 樟文里 | 0.1109 | 22 | 2,324 | 6,613 | 3,231 | 3,382 |
| 樟林里 | 0.1600 | 31 | 3,136 | 8,913 | 4,353 | 4,560 |
| 樟新里 | 0.1108 | 18 | 2,173 | 6,048 | 2,896 | 3,152 |
| 樟腳里 | 0.2087 | 16 | 2,032 | 5,917 | 2,876 | 3,041 |
| 樟樹里 | 0.1043 | 16 | 1,805 | 5,107 | 2,435 | 2,672 |
| 興光里 | 0.2920 | 17 | 1,457 | 3,679 | 1,728 | 1,951 |
| 興安里 | 0.2012 | 29 | 2,618 | 6,864 | 3,289 | 3,575 |
| 興邦里 | 0.0634 | 17 | 1,950 | 4,735 | 2,286 | 2,449 |
| 興旺里 | 0.2773 | 24 | 3,302 | 8,435 | 4,084 | 4,351 |
| 興昌里 | 0.4755 | 25 | 2,773 | 6,997 | 3,361 | 3,636 |
| 興家里 | 0.1838 | 30 | 2,808 | 7,977 | 3,878 | 4,099 |
| 興泰里 | 0.3048 | 12 | 1,665 | 4,042 | 1,920 | 2,122 |
| 興得里 | 0.6472 | 27 | 2,345 | 6,324 | 3,054 | 3,270 |
| 興業里 | 0.2014 | 23 | 2,070 | 5,614 | 2,679 | 2,935 |
| 興福里 | 0.1992 | 23 | 2,159 | 6,356 | 3,083 | 3,273 |
| 興豐里 | 0.3328 | 20 | 1,912 | 4,941 | 2,378 | 2,563 |

資料來源：人文課

1-3 臺北市文山區人口之年齡分配

中華民國102年底

單位：人

| 性別 | 總計 | 0~4歲 | 5~9歲 | 10~14歲 | 15~19歲 | 20~24歲 | 25~29歲 | 30~34歲 | 35~39歲 | 40~44歲 | 45~49歲 | 50~54歲 | 55~59歲 | 60~64歲 | 65歲以上 |
|----|---------|--------|--------|--------|--------|--------|--------|--------|--------|--------|--------|--------|--------|--------|--------|
| 總計 | 271,341 | 13,731 | 11,879 | 15,043 | 17,181 | 15,661 | 16,217 | 22,114 | 22,592 | 22,720 | 22,803 | 21,724 | 19,588 | 16,687 | 33,401 |
| 男 | 130,887 | 7,018 | 6,191 | 7,916 | 8,968 | 8,188 | 7,924 | 10,450 | 10,442 | 10,500 | 10,632 | 10,383 | 9,231 | 7,793 | 15,251 |
| 女 | 140,454 | 6,713 | 5,688 | 7,127 | 8,213 | 7,473 | 8,293 | 11,664 | 12,150 | 12,220 | 12,171 | 11,341 | 10,357 | 8,894 | 18,150 |

1-4 臺北市文山區人口之教育程度

中華民國102年底

單位：人

| 性 別 | 總 計 | 15 歲 以 上 | | | | | | | | | | | 未滿15歲 |
|-----|---------|----------|--------|--------|------------------|--------|--------|--------|-----|--------|-----|-------|--------|
| | | 合 計 | 研 究 所 | 大 學 | 專 科 ^① | 高 中 | 高 職 | 國(初)中 | 初 職 | 小 學 | 自 修 | 不 識 字 | |
| 總 計 | 271,341 | 230,688 | 28,259 | 75,041 | 32,861 | 21,525 | 34,321 | 18,607 | 313 | 17,602 | 580 | 1,579 | 40,653 |
| 男 | 130,887 | 109,762 | 16,906 | 35,958 | 15,566 | 10,461 | 15,927 | 8,792 | 120 | 5,676 | 140 | 216 | 21,125 |
| 女 | 140,454 | 120,926 | 11,353 | 39,083 | 17,295 | 11,064 | 18,394 | 9,815 | 193 | 11,926 | 440 | 1,363 | 19,528 |

1-5 臺北市文山區人口之婚姻狀況

中華民國102年底

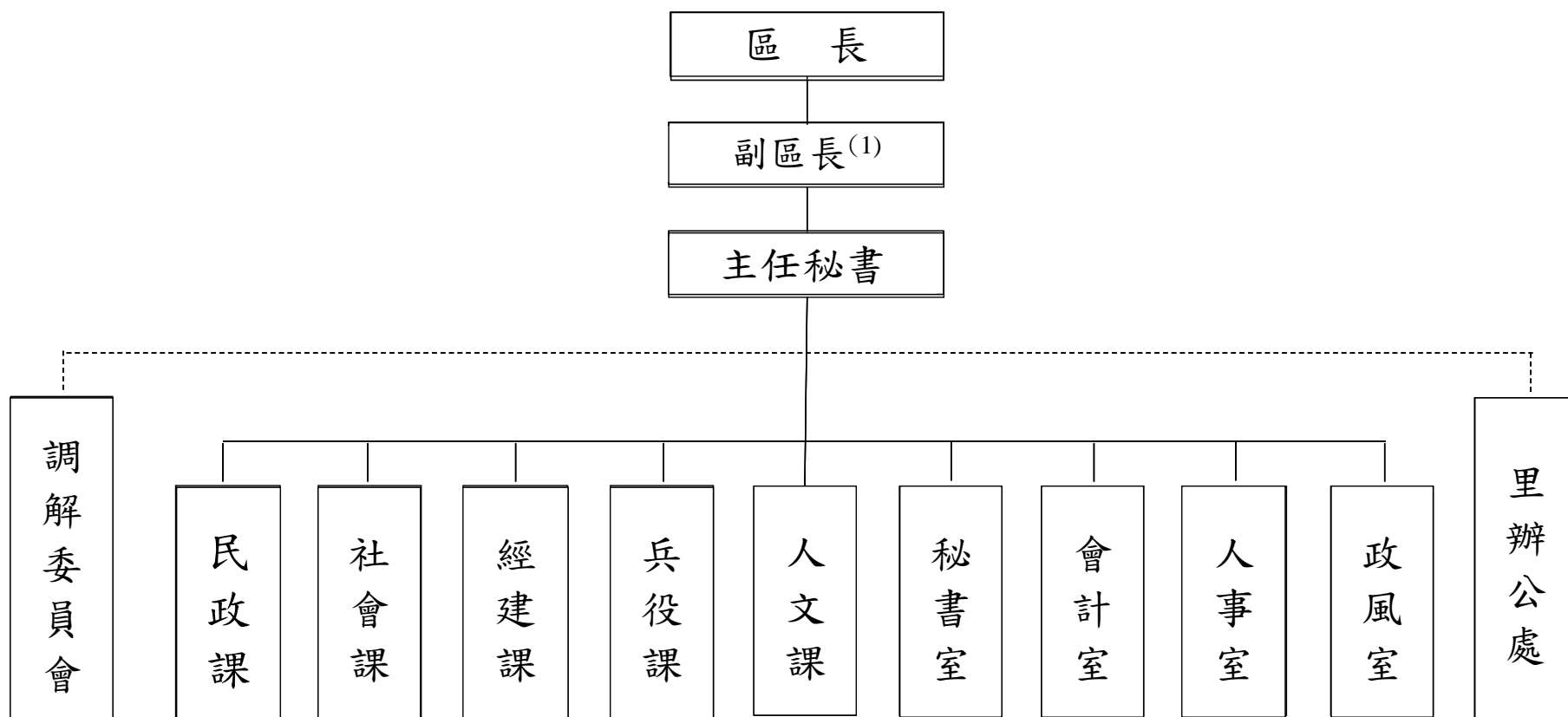
單位：人

| 性 別 | 總 計 | 15 歲 以 上 | | | | | 未 滿 15 歲 | | | | |
|-----|---------|----------|--------|---------|--------|--------|----------|--------|-----|-----|-----|
| | | 合 計 | 未 婚 | 有 偶 | 離 婚 | 喪 偶 | 合 計 | 未 婚 | 有 偶 | 離 婚 | 喪 偶 |
| 總 計 | 271,341 | 230,688 | 77,624 | 124,758 | 15,614 | 12,692 | 40,653 | 40,653 | - | - | - |
| 男 | 130,887 | 109,762 | 39,617 | 61,345 | 6,770 | 2,030 | 21,125 | 21,125 | - | - | - |
| 女 | 140,454 | 120,926 | 38,007 | 63,413 | 8,844 | 10,662 | 19,528 | 19,528 | - | - | - |

二、行政

2-1 臺北市文山區公所組織系統

中華民國102年底



2-3 臺北市文山區公所現有職員人數—按教育程度分⁽¹⁾
中華民國102年底

單位：人

| 項 目 別 | 總 計 | 研 究 所 | | | 大 學 畢 業 | 專 科 畢 業 | 高 中 (職) 畢 業 | 國 (初) 中 以 下 |
|-------|-----------|-------|-----|-----|---------|---------|---------------|---------------|
| | | 合 計 | 博 士 | 碩 士 | | | | |
| 總 計 | | 120 | 13 | - | 13 | 70 | 31 | 6 |
| 性 別 | 男 | 42 | 9 | | 9 | 21 | 10 | 2 |
| | 女 | 78 | 4 | | 4 | 49 | 21 | 4 |
| 官 等 別 | 簡 任 (派) | - | - | - | - | - | - | - |
| | 男 | 1 | 1 | | 1 | | | |
| | 女 | - | - | | - | | | |
| | 薦 任 (派) | 63 | 8 | - | 8 | 35 | 16 | 4 |
| | 男 | 23 | 6 | | 6 | 9 | 6 | 2 |
| | 女 | 40 | 2 | | 2 | 26 | 10 | 2 |
| | 委 任 (派) | 56 | 4 | - | 4 | 35 | 15 | 2 |
| | 男 | 18 | 2 | | 2 | 12 | 4 | |
| | 女 | 38 | 2 | | 2 | 23 | 11 | 2 |
| | 雇 員 | | | | | | | |
| | 男 | | | | | | | |
| | 女 | | | | | | | |

市文山區公所經費預算數額—按工作計畫別分

單位：元

| 科 目 | 本年度預算數 (102年度) | 年 度 (101年度) | | 本年度與上年度預算比較 | |
|--------------------|--------------------|--------------------|--------------------|-------------------|----------------|
| | | 預 算 數 | 決 算 數 | 增 減 數 | 增 減 率 (%) |
| 總計 | 305,132,678 | 277,153,178 | 268,133,935 | 27,979,500 | 10.10% |
| 一般行政 | 52,864,427 | 52,314,097 | 52,003,870 | 550,330 | 1.05% |
| 行政管理 | 52,864,427 | 52,314,097 | 52,003,870 | 550,330 | 1.05% |
| 區政業務 | 178,818,659 | 173,179,726 | 171,323,858 | 5,638,933 | 3.26% |
| 區政管理 | 178,818,659 | 173,179,726 | 171,323,858 | 5,638,933 | 3.26% |
| 接受補助業務支出 | 457,977 | - | - | 457,977 | #DIV/0! |
| 接受中央各部會補助業務支出 | 457,977 | - | - | 457,977 | #DIV/0! |
| 建築及設備 | 12,098,121 | 15,850,430 | 11,550,642 | -3,752,309 | -23.67% |
| 營建工程 | 9,070,699 | 13,706,809 | 9,696,828 | -4,636,110 | -33.82% |
| 交通及運輸設備 | | | | - | #DIV/0! |
| 其他設備 | 3,027,422 | 2,143,621 | 1,853,814 | 883,801 | 41.23% |
| 接受補助建設支出 | - | - | - | - | #DIV/0! |
| 接受中央各部會補助建設支出 | - | - | - | - | #DIV/0! |
| 道路橋樑工程 | 45,497,536 | 22,007,451 | 19,582,107 | 23,490,085 | 106.74% |
| 道路及橋樑工程 | 45,497,536 | 22,007,451 | 19,582,107 | 23,490,085 | 106.74% |
| 公園綠化及風景區工程 | 15,390,800 | 13,790,800 | 13,673,458 | 1,600,000 | 11.60% |
| 公園及綠化工程 | 15,390,800 | 13,790,800 | 13,673,458 | 1,600,000 | 11.60% |
| 第一預備金 | 5,158 | 10,674 | - | 5,516 | -51.68% |
| 第一預備金 ^① | 5,158 | 10,674 | - | 5,516 | -51.68% |

2-7 臺北市文山區公所經費預決算數額—按用途別科目分

單位：元

| 科 目 | 本 年 度 預 算 數 (102年度) | 上 年 度 (101年度) | | 本 年 度 與 上 年 度 預 算 比 較 | |
|-------------|------------------------|---------------|-------------|-----------------------|----------------|
| | | 預 算 數 | 決 算 數 | 增 減 數 | 增 減 率 (%) |
| 總 計 | 305,132,678 | 277,153,178 | 268,133,935 | 27,979,500 | 10.10% |
| 人 事 費 | 123,392,442 | 122,758,476 | 122,754,235 | 633,966 | 0.52% |
| 業 務 費 | 39,692,061 | 34,972,179 | 33,373,518 | 4,719,882 | 13.50% |
| 獎補助及損失(經常門) | 65,186,560 | 63,893,168 | 62,972,315 | 1,293,392 | 2.02% |
| 債 務 費 | - | - | - | - | 0.00% |
| 預 備 金 | 5,158 | 10,674 | - | 5,516 | -51.68% |
| 設 備 及 投 資 | 76,856,457 | 55,518,681 | 49,033,867 | 21,337,776 | 38.43% |
| 獎補助及損失(資本門) | - | - | - | - | 0.00% |

2-8 臺北市文山區調解業務概況
中華民國102年

單位：件

| 事件種類 | | 受理案件 | | | 調解情形 | | | | | | | |
|------|-----------|------|------|-----|-----------|---|-----------|------------|--------------|-----|----|------|
| | | 總計 | 去年未結 | 新收 | 調解成立 | | | | 調解不成立 (2) | 不到場 | 撤回 | 今年未結 |
| | | | | | 合計 (1) | 調解案件 成立比率(% (1)/((1)+(2))× 100 | 法院 已核定 | 法院 不予核定 | | | | |
| 民事案件 | 總計 | 653 | 36 | 617 | 286 | 71% | 286 | 0 | 116 | 142 | 65 | 44 |
| | 債權、 債務 | 521 | 24 | 497 | 256 | 75% | 256 | 0 | 84 | 101 | 48 | 32 |
| | 物權 | 118 | 11 | 107 | 26 | 46% | 26 | 0 | 30 | 33 | 17 | 0 |
| | 親屬 | 5 | 0 | 5 | 1 | 100% | 1 | 0 | 0 | 4 | 0 | 12 |
| | 繼承 | 1 | 0 | 1 | 0 | 無成立及不成立案件 | 0 | 0 | 0 | 1 | 0 | 0 |
| | 商事 | 0 | 0 | 0 | 0 | 無成立及不成立案件 | 0 | 0 | 0 | 0 | 0 | 0 |
| | 營建工程 | 4 | 1 | 3 | 2 | 50% | 2 | 0 | 2 | 0 | 0 | 0 |
| | 其他 | 4 | 0 | 4 | 1 | 100% | 1 | 0 | 0 | 3 | 0 | 0 |

2- 8 臺北市文山區調解業務概況(續)
中華民國102年

單位：件

| 事件種類 | | 受理案件 | | | 調解情形 | | | | | | | |
|------------------|---------------------|------|------|-----|------|------------------------------------|-----------|------------|-------|-----|----|------|
| | | 總計 | 去年未結 | 新收 | 調解成立 | | | | 調解不成立 | 不到場 | 撤回 | 今年未結 |
| | | | | | 合計 | 調解案件 成立比率 ⁽¹⁾ (%) | 法院 已核定 | 法院 不予核定 | | | | |
| 刑 事 案 件 | 總計 | 176 | 5 | 171 | 67 | 59% | 67 | 0 | 47 | 30 | 14 | 18 |
| | 妨害風化 | 1 | 0 | 1 | 0 | 無成立及不成立案件 | 0 | 0 | 0 | 0 | 1 | 0 |
| | 妨害婚姻及 家庭 | 0 | 0 | 0 | 0 | 無成立及不成立案件 | 0 | 0 | 0 | 0 | 0 | 0 |
| | 傷 害 | 111 | 3 | 108 | 43 | 57% | 43 | 0 | 32 | 16 | 10 | 10 |
| | 妨害自由 名譽信用 及秘密 | 17 | 0 | 17 | 4 | 40% | 4 | 0 | 6 | 5 | 0 | 2 |
| | 竊盜及 侵占詐欺 | 33 | 2 | 31 | 13 | 65% | 13 | 0 | 7 | 5 | 3 | 5 |
| | 毀棄損壞 | 9 | 0 | 9 | 4 | 67% | 4 | 0 | 2 | 3 | 0 | 0 |
| | 其 他 | 5 | 0 | 5 | 3 | 100% | 3 | 0 | 0 | 1 | 0 | 1 |

資料來源：調解委員會

三、民政

3-1 臺北市文山區里長選舉概況

中華民國102年

| 里 別 ^① | 選舉日期 | 選舉人數 (人) (1) | 投票數 (票) (2) | 投票率(%) $(2)/(1) \times 100$ | 候選人數 (人) | 當 選 人 | | | |
|------------------|------|--------------------|-------------------|--------------------------------|-------------|-------|-----|-----|------|
| | | | | | | 姓 名 | 年 齡 | 性 別 | 就職日期 |
| 總 計 | 無 | | | | | | | | |
| 里 | | | | | | | | | |
| 里 | | | | | | | | | |
| 里 | | | | | | | | | |
| 里 | | | | | | | | | |
| 里 | | | | | | | | | |
| 里 | | | | | | | | | |
| 里 | | | | | | | | | |
| 里 | | | | | | | | | |
| 里 | | | | | | | | | |
| 里 | | | | | | | | | |

資料來源：民政課

3-2 臺北市文山區鄰長遴聘概況

中華民國102年底

單位：鄰；人

| 里別 | 里內現有鄰數 | 年底鄰長人數 | | | 未遴聘鄰數 | 本年異動(解遴聘)鄰長數 | | |
|-----|--------|--------|-----|-----|-------|--------------|----|----|
| | | 總計 | 男 | 女 | | 總計 | 男 | 女 |
| 總計 | 489 | 472 | 184 | 288 | 17 | 34 | 18 | 16 |
| 景行里 | 23 | 19 | 9 | 10 | 4 | - | - | - |
| 景東里 | 26 | 26 | 10 | 16 | - | 4 | 2 | 2 |
| 景美里 | 17 | 17 | 6 | 11 | - | - | - | - |
| 景慶里 | 26 | 26 | 11 | 15 | - | 8 | 4 | 4 |
| 景仁里 | 15 | 15 | 4 | 11 | - | 4 | 2 | 2 |
| 景華里 | 24 | 24 | 9 | 15 | - | 1 | 1 | - |
| 萬有里 | 22 | 20 | 7 | 13 | 2 | 1 | 1 | - |
| 萬祥里 | 21 | 20 | 12 | 8 | 1 | 1 | - | 1 |
| 萬隆里 | 29 | 29 | 10 | 19 | - | - | - | - |
| 萬年里 | 20 | 20 | 5 | 15 | - | 2 | 2 | - |
| 萬和里 | 14 | 11 | 5 | 6 | 3 | - | - | - |
| 萬盛里 | 22 | 22 | 10 | 12 | - | - | - | - |
| 興豐里 | 20 | 20 | 11 | 9 | - | 2 | 1 | 1 |
| 興光里 | 17 | 17 | 10 | 7 | - | 2 | 2 | - |
| 興家里 | 30 | 29 | 6 | 23 | 1 | - | - | - |
| 興得里 | 27 | 26 | 11 | 15 | 1 | 3 | - | 3 |
| 興業里 | 23 | 23 | 8 | 15 | - | - | - | - |
| 興安里 | 29 | 28 | 10 | 18 | 1 | 1 | - | 1 |
| 興福里 | 23 | 23 | 12 | 11 | - | 2 | 2 | - |
| 興旺里 | 24 | 24 | 6 | 18 | - | - | - | - |
| 興泰里 | 12 | 9 | 6 | 3 | 3 | - | - | - |
| 興昌里 | 25 | 24 | 6 | 18 | 1 | 3 | 1 | 2 |

3-2 臺北市文山區鄰長遴聘概況

中華民國102年底

單位：鄰；人

| 里別 | 里內現有鄰數 | 年底鄰長人數 | | | 未遴聘鄰數 | 本年異動(解遴聘)鄰長數 | | |
|-----|--------|--------|----|----|-------|--------------|---|---|
| | | 總計 | 男 | 女 | | 總計 | 男 | 女 |
| 試院里 | 30 | 29 | 16 | 13 | 1 | 1 | - | 1 |
| 華興里 | 30 | 30 | 15 | 15 | - | 8 | 3 | 5 |
| 明義里 | 21 | 20 | 9 | 11 | 1 | 4 | 1 | 3 |
| 明興里 | 32 | 32 | 13 | 19 | - | 8 | 5 | 3 |
| 木柵里 | 33 | 33 | 16 | 17 | - | 2 | - | 2 |
| 木新里 | 35 | 35 | 19 | 16 | - | - | - | - |
| 順興里 | 26 | 26 | 12 | 14 | - | - | - | - |
| 樟林里 | 31 | 31 | 11 | 20 | - | - | - | - |
| 樟新里 | 18 | 18 | 9 | 9 | - | 2 | 1 | 1 |
| 樟脚里 | 16 | 16 | 9 | 7 | - | - | - | - |
| 萬芳里 | 32 | 32 | 7 | 25 | - | - | - | - |
| 博嘉里 | 21 | 21 | 9 | 12 | - | - | - | - |
| 萬興里 | 31 | 31 | 24 | 7 | - | - | - | - |
| 指南里 | 18 | 17 | 11 | 6 | 1 | 3 | 3 | - |
| 老泉里 | 9 | 9 | 7 | 2 | - | - | - | - |
| 忠順里 | 17 | 16 | 6 | 10 | 1 | 4 | 1 | 3 |
| 萬美里 | 30 | 30 | 8 | 22 | - | 6 | 1 | 5 |
| 政大里 | 21 | 21 | 7 | 14 | - | 4 | 1 | 3 |
| 樟文里 | 22 | 22 | 10 | 12 | - | 2 | - | 2 |
| 興邦里 | 17 | 16 | 11 | 5 | 1 | 3 | 1 | 2 |
| 樟樹里 | 16 | 16 | 4 | 12 | - | - | - | - |

資料來源：民政課

3-3 臺北市文山區鄰長異動概況

中華民國102年

| 月 底 別 | 現有鄰數 (鄰) | 當月底 實有鄰長數 (人) | 當 月 底 實 有 鄰 長 數 與 現 有 鄰 數 不 符 原 因 (人) | | | | | 當月行政區域 調整增加鄰數 (鄰) | 備 註 |
|--------|-------------|---------------------|---------------------------------------|-----|-------|-------|-------------|-------------------------|-----|
| | | | 總 計 | 空 鄰 | 遷出未補聘 | 死亡未補聘 | 任期屆滿 未遴聘 | | |
| 1 月 底 | 995 | 967 | 28 | 3 | 24 | 1 | | | |
| 2 月 底 | 995 | 969 | 26 | 3 | 23 | - | | | |
| 3 月 底 | 995 | 968 | 27 | 3 | 24 | - | | | |
| 4 月 底 | 995 | 966 | 29 | 3 | 24 | 2 | | | |
| 5 月 底 | 995 | 969 | 26 | 3 | 22 | 1 | | | |
| 6 月 底 | 995 | 969 | 26 | 3 | 22 | 1 | | | |
| 7 月 底 | 995 | 971 | 24 | 3 | 20 | 1 | | | |
| 8 月 底 | 995 | 971 | 24 | 3 | 20 | 1 | | | |
| 9 月 底 | 995 | 972 | 23 | 3 | 19 | 1 | | | |
| 10 月 底 | 995 | 974 | 21 | 3 | 18 | - | | | |
| 11 月 底 | 995 | 973 | 22 | 3 | 19 | - | | | |
| 12 月 底 | 995 | 973 | 22 | 3 | 19 | - | | | |

資料來源：民政課

3-4 臺北市文山區里民大會暨基層建設座談會出席情形及建議案件數

中華民國102年

| 里別 | 會期時間 | 轄總 區人 數 (人) | 出民 席人 里數 (人) | 出 席 率 (%) | 建 議 案 件 (件) | | | | | | | | | | | | | 執 行 情 形 (件) | | | | | | |
|-----|-------|----------------------|-----------------------|--------------------|-------------|--------|--------|--------|--------|--------|--------|--------|--------|--------|--------|------------------|-------------|-------------|--------|-------------|-----------------------|-----------------------|-----------------------|-----------------------|
| | | | | | 總 計 | 民 政 | 財 政 | 建 設 | 教 育 | 工 務 | 社 會 | 警 政 | 衛 生 | 地 政 | 環 保 | 都 市 發 展 | 自 來 水 | 其 他 | 總 計 | A 行 級 | B 依 案 報 級 | 正 依 案 執 行 | C 計 畫 執 行 | D 無 法 辦 理 |
| 總計 | 11/15 | #### | 88 | ##### | 11 | | | | | 4 | | 1 | 1 | | 3 | | | 2 | 11 | 4 | 4 | | 3 | |
| 景仁里 | 11/15 | #### | 88 | ##### | 11 | | | | | 4 | | 1 | 1 | | 3 | | | 2 | 11 | 4 | 4 | | 3 | |
| 里 | | | | | | | | | | | | | | | | | | | | | | | | |
| 里 | | | | | | | | | | | | | | | | | | | | | | | | |
| 里 | | | | | | | | | | | | | | | | | | | | | | | | |
| 里 | | | | | | | | | | | | | | | | | | | | | | | | |
| 里 | | | | | | | | | | | | | | | | | | | | | | | | |
| 里 | | | | | | | | | | | | | | | | | | | | | | | | |
| 里 | | | | | | | | | | | | | | | | | | | | | | | | |
| 里 | | | | | | | | | | | | | | | | | | | | | | | | |
| 里 | | | | | | | | | | | | | | | | | | | | | | | | |
| 里 | | | | | | | | | | | | | | | | | | | | | | | | |

資料來源：民政課

3-5 臺北市文山區改善市容查報有關案件執行情形^①

中華民國102年

單位：件

| 查報事項 | 總計 | 查報 | 收件 | 移文 | 短期計畫 | 長期計畫 | 無法辦理 | 完工 | 查驗未通過 | 查驗未執行 | 結案 |
|------------------------------|--------|----|----|----|------|------|------|-----|-------|-------|--------|
| 總計 | 13,509 | - | - | - | 80 | 119 | - | 136 | - | - | 13,174 |
| 道路、水溝、下水道、橋樑、河川、堤防等公共設施之損壞事項 | 1,655 | - | - | - | 53 | 46 | - | 35 | - | - | 1,521 |
| 公園、綠地、廣場、行道樹等之維護、修剪及扶正事項 | 754 | - | - | - | 4 | 29 | - | 10 | - | - | 711 |
| 廢棄物、廢土、水溝、下水道、公廁等之清理維護事項 | 7,648 | - | - | - | 1 | - | - | 64 | - | - | 7,583 |
| 違規廣告物查報事項 | 2,061 | - | - | - | - | - | - | 3 | - | - | 2,058 |
| 交通號(標)誌、標線之修復及移除廢棄交通號誌事項 | 483 | - | - | - | 9 | 23 | - | 14 | - | - | 437 |
| 門牌、街道巷弄名牌之維護事項 | 43 | - | - | - | - | 5 | - | 1 | - | - | 37 |
| 路燈、水電、電信、瓦斯設施之損壞修復事項 | 709 | - | - | - | 13 | 15 | - | 8 | - | - | 673 |
| 競選廣告物之改善、移除事項 | 1 | - | - | - | - | - | - | - | - | - | 1 |
| 路霸檢舉通報事項 | 3 | - | - | - | - | - | - | - | - | - | 3 |
| 其他有礙市容觀瞻及妨害公共安全事項 | 151 | - | - | - | - | 1 | - | 1 | - | - | 149 |
| 本市綠美化地點巡查通報事項(專案) | 1 | - | - | - | - | - | - | - | - | - | 1 |

資料來源：民政課

3-6 臺北市文山區維護市容會報決議案件辦理情形
中華民國102年底

單位：件

| 項 目 | 總 計 | 市 府 單 位 | | | | | 區 級 單 位 | | | | | 其 他 單 位 | | | | |
|--------------------------------|-----|---------|--|-------------------------|-------------------------|-------------------------|---------|--|-------------------------|-------------------------|-------------------------|---------|--|-------------------------|-------------------------|-------------------------|
| | | 合 計 | A 級 已 依 案 成 執 行 完 | B 正 依 案 執 行 | C 級 計 畫 執 行 | D 級 無 法 執 行 | 合 計 | A 級 已 依 案 成 執 行 完 | B 正 依 案 執 行 | C 級 計 畫 執 行 | D 級 無 法 執 行 | 合 計 | A 級 已 依 案 成 執 行 完 | B 正 依 案 執 行 | C 級 計 畫 執 行 | D 級 無 法 執 行 |
| 總 計 | | | | | | 104 | 62 | 20 | 22 | | | | | | | |
| 區內違建屢拆屢建之查察處理事項 | | | | | | | | | | | | | | | | |
| 區內環境衛生之整理及公共衛生之改進事項 | | | | | | 6 | 5 | 1 | | | | | | | | |
| 區內違章攤販之取締事項 | | | | | | | | | | | | | | | | |
| 區內市場管理及清潔事項 | | | | | | 4 | 3 | 1 | | | | | | | | |
| 區內路燈、花木及綠地之維護事項 | | | | | | 8 | 3 | 3 | 2 | | | | | | | |
| 區內交通設施（標誌、標線、號誌及單行道等）之建議事項 | | | | | | 15 | 12 | 2 | 1 | | | | | | | |
| 區內街弄巷道及側溝之整修維護及建議事項 | | | | | | 40 | 23 | 6 | 11 | | | | | | | |
| 查報改善市容及增進市民福祉，內容牽涉本區有關單位急待處理事項 | | | | | | | | | | | | | | | | |
| 其他有關區內維護市容事項 | | | | | | 31 | 16 | 7 | 8 | | | | | | | |

資料來源：民政課

3-7 臺北市文山區各級學校一覽表

中華民國102年底

| 學校名稱 | 現任校長 | 所在里 | 地址 |
|------------------------|------|--------|--------------|
| 國立政治大學 | 吳思華 | 萬興、指南里 | 指南路2段64號 |
| 國立臺灣師範大學分部(公館校區) | 張國恩 | 萬年里 | 汀州路4段88號 |
| 國立臺灣戲曲學院(木柵校區) | 張瑞濱 | 忠順里 | 木柵路3段66巷8之1號 |
| 私立世新大學 | 賴鼎銘 | 試院里 | 木柵路1段17巷1號 |
| 私立中國科技大學 | 谷家恆 | 興得里 | 興隆路3段56號 |
| 國立臺灣警察專科學校 | 陳連禎 | 興光里 | 興隆路3段 153 號 |
| 臺北市立文山特殊教育學校 | 謝榮懋 | 木柵里 | 秀明路1段169號 |
| 國立政治大學附屬高級中學(含國中部) | 郭昭佑 | 政大里 | 政大一街353號 |
| 臺北市立景美女子高級中學 | 林麗華 | 樟文里 | 木新路3段312號 |
| 臺北市立萬芳高級中學(含國中部) | 楊萬賀 | 興光里 | 興隆路3段115巷1號 |
| 臺北市私立再興高級中學(含國中部、附幼兒園) | 柯文柔 | 明義里 | 興隆路4段2號 |
| 臺北市私立東山高級中學(含國中部) | 陳佳源 | 老泉里 | 老泉街26巷3號 |
| 臺北市私立景文高級中學(含國中部) | 許勝哲 | 木新里 | 保儀路127號 |
| 臺北市私立滬江高級中學 | 王禮駿 | 景美里 | 羅斯福路6段336號 |
| 臺北市私立大誠高級中學 | 蔡永智 | 萬興里 | 秀明路2段175號 |
| 臺北市立木柵高級工業職業學校 | 許振輝 | 博嘉里 | 木柵路4段77號 |
| 臺北市立木柵國民中學 | 陳麗英 | 木柵里 | 木柵路3段102巷12號 |
| 臺北市立實踐國民中學 | 廖純英 | 樟林里 | 辛亥路7段67號 |
| 臺北市立北政國民中學 | 蔡來淑 | 指南里 | 指南路3段2巷14號 |
| 臺北市立景美國民中學 | 吳秋麟 | 景華里 | 景中街27號 |
| 臺北市立興福國民中學 | 許芳梅 | 興旺里 | 福興路80號 |
| 臺北市立景興國民中學 | 林志忠 | 景華里 | 景興路46巷2號 |
| 臺北市私立靜心中小學(附幼兒園) | 簡毓玲 | 興福里 | 興隆路2段46號 |
| 臺北市私立再興國民小學 | 楊衍 | 明義里 | 興隆路4段2號 |
| 臺北市私立中山國民小學(附幼兒園) | 秦慧嫻 | 華興里 | 木柵路1段292號 |
| 臺北市文山區景美國民小學(附幼兒園) | 黃秀君 | 景行里 | 景文街108號 |
| 臺北市文山區武功國民小學(附幼兒園) | 陳文祥 | 萬祥里 | 興隆路1段68號 |
| 臺北市文山區興德國民小學(附幼兒園) | 洪瑾瑜 | 興邦里 | 興隆路2段235號 |
| 臺北市文山區溪口國民小學(附幼兒園) | 李貴貞 | 景慶里 | 景福街225號 |
| 臺北市文山區興隆國民小學(附幼兒園) | 劉碧賢 | 興旺里 | 福興路2號 |
| 臺北市文山區志清國民小學(附幼兒園) | 鄭福來 | 景仁里 | 景福街21巷5號 |

3-7 臺北市文山區各級學校一覽表

中華民國102年底

| 學校名稱 | 現任校長 | 所在里 | 地址 |
|----------------------|---------|-----|-------------------------|
| 臺北市文山區景興國民小學(附幼兒園) | 吳煒增 | 興安里 | 景華街150巷21號 |
| 臺北市文山區木柵國民小學(附幼兒園) | 楊進成 | 木柵里 | 木柵路3段191號 |
| 臺北市文山區永建國民小學 | 林其賢 | 華興里 | 試院路2號 |
| 臺北市文山區實踐國民小學 | 王博弘 | 樟文里 | 忠順街1段4號 |
| 臺北市文山區博嘉國民小學(附幼兒園) | 蔡美錦 | 博嘉里 | 木柵路4段159巷14號之1 |
| 臺北市文山區指南國民小學(附幼兒園) | 林松金 | 指南里 | 指南路3段38巷5之2號 |
| 臺北市文山區明道國民小學(附幼兒園) | 陳顯榮 | 明義里 | 木柵路2段138巷61號 |
| 臺北市文山區萬芳國民小學(附幼兒園) | 高麗鳳 | 萬美里 | 萬和街1號 |
| 臺北市文山區力行國民小學(附幼兒園) | 蔡秀媛 | 樟腳里 | 木新路3段155巷7號 |
| 臺北市文山區萬興國民小學(附幼兒園) | 郭惠琳 | 萬興里 | 秀明路2段114號 |
| 臺北市文山區萬福國民小學(附幼兒園) | 郭添財 | 萬年里 | 羅斯福5段170巷32號 |
| 臺北市文山區興華國民小學(附幼兒園) | 張志毓 | 興光里 | 興隆路3段125巷6號 |
| 臺北市文山區辛亥國民小學(附幼兒園) | 修金莒 | 興昌里 | 辛亥路4段103號 |
| 國立政治大學附設實驗國民小學(附幼兒園) | 匡秀蘭(代理) | 指南里 | 指南路3段12號 |
| 臺北市立文山幼兒園 | 蘇信如 | 明義里 | 興隆路4段105巷1號 |
| 臺北市私立清華幼兒園 | | 興得里 | 興隆路3段36巷9弄2號1樓 |
| 臺北市私立巨星幼兒園 | | 木柵里 | 秀明路1段68, 70, 72號1樓 |
| 臺北市私立幼林幼兒園 | | 景仁里 | 景福街31號1樓 |
| 臺北市私立文山仁和幼兒園 | | 樟文里 | 忠順街1段10巷11, 13, 15號1至2樓 |
| 臺北市私立凱撒琳幼兒園 | | 萬芳里 | 萬芳路3號1、2樓 |
| 臺北市私立家家幼兒園 | | 興家里 | 興隆路3段207巷9弄9, 11號1樓 |
| 臺北市私立若石幼兒園 | | 萬盛里 | 羅斯福路5段51號1、2、3樓 |
| 臺北市私立寶馨幼兒園 | | 景慶里 | 溪口街85巷7弄6號1樓 |
| 臺北市私立何嘉仁興隆幼兒園 | | 興業里 | 興隆路2段252號2樓 |
| 臺北市私立文山幼兒園 | | 試院里 | 和興路2號1樓至2樓 |
| 臺北市私立木柵寶仁幼兒園 | | 木新里 | 木新路2段11號1、2樓 |
| 臺北市私立荳荳幼兒園 | | 試院里 | 木柵路1段59巷2號1樓 |
| 臺北市私立比利馬幼兒園 | | 試院里 | 木柵路1段87號1樓 |
| 臺北市私立吉太幼兒園 | | 樟腳里 | 木新路3段45巷7弄8、10、12號1樓 |
| 臺北市私立千千幼兒園 | | 木柵里 | 木柵路3段85巷8弄5號、5-1號1樓 |
| 臺北市私立文山懷恩幼兒園 | | 興旺里 | 福興路63巷4弄26、28號1樓 |
| 臺北市私立華聲幼兒園 | | 萬興里 | 指南路2段11號1樓 |

3-7 臺北市文山區各級學校一覽表

中華民國102年底

| 學校名稱 | 現任校長 | 所在里 | 地址 |
|-----------------|------|-----|------------------------|
| 臺北市私立樹人幼兒園 | | 興福里 | 景華街121巷17弄9號 |
| 臺北市私立青青幼兒園 | | 興得里 | 興隆路3段206巷10弄9號1樓 |
| 臺北市私立仁美幼兒園 | | 木柵里 | 木柵路3段85巷14弄14號及14之1號1樓 |
| 臺北市私立靈糧幼兒園 | | 興昌里 | 萬美街2段80號1樓 |
| 臺北市私立聖愛幼兒園 | | 景美里 | 育英街63號 |
| 臺北市私立全能幼兒園 | | 樟新里 | 樟新街26號1樓 |
| 臺北市私立惠生幼兒園 | | 興家里 | 興隆路3段207巷10弄3號 |
| 臺北市私立書宜幼兒園 | | 景仁里 | 羅斯福路6段150巷22號 |
| 臺北市私立三義幼兒園 | | 木柵里 | 木柵路3段48巷1弄16、18、20號1樓 |
| 臺北市私立何嘉仁文山幼兒園 | | 景仁里 | 羅斯福路6段130號1、2樓 |
| 臺北市私立巧可麗幼兒園 | | 景仁里 | 景福街17、19號1樓 |
| 臺北市私立幼學館幼兒園 | | 木新里 | 木新路2段130號1、2樓及132號2樓 |
| 臺北市私立幼兒館幼兒園 | | 木新里 | 木新路2段128號1、2樓 |
| 臺北市私立台北紐西蘭幼兒園 | | 萬興里 | 政大1街19號1樓至4樓 |
| 臺北市私立諾貝兒幼兒園 | | 興邦里 | 興隆路2段203巷112及114號1樓 |
| 臺北市私立子愛幼兒園 | | 順興里 | 興隆路4段165巷3、5號1樓 |
| 臺北市私立景美幼兒園 | | 興業里 | 興隆路2段160-1號1樓及2樓 |
| 臺北市私立樟新幼兒園 | | 樟新里 | 一壽街22號1樓及2樓 |
| 臺北市私立和楓園幼兒園 | | 興泰里 | 辛亥路4段252巷1號1樓 |
| 臺北市私立宛的弗幼兒園 | | 順興里 | 忠順街2段26及26之1號1樓至2樓 |
| 臺北市私立景新幼兒園 | | 景行里 | 景後街151號2樓 |
| 臺北市私立立揚幼兒園 | | 景行里 | 景興路258號1樓及夾層 |
| 臺北市私立阿布格小科學家幼兒園 | | 順興里 | 興隆路4段173及175號1樓至2樓 |
| 臺北市私立快樂諾貝兒幼兒園 | | 興業里 | 興隆路2段222之2號2樓 |
| 臺北市私立樂樂園幼兒園 | | 萬芳里 | 萬美街1段19巷1號1樓 |
| 臺北市私立南方幼兒園 | | 興昌里 | 辛亥路4段21巷12及14號1樓 |
| 臺北市私立頌恩幼兒園 | | 萬芳里 | 萬安街91號及93號1樓 |
| 臺北市私立彩虹屋幼兒園 | | 興泰里 | 辛亥路4段130巷5號1樓 |
| 臺北市私立勁寶兒公館幼兒園 | | 萬盛里 | 萬盛街42號1樓 |

3-8 臺北市文山區各級學校數

中華民國102年底

單位：所

| 設立別 | 總計 | 大學 | 專科 | 高級職業學校 | 高級中學 | 國民中學 | 國民小學 | 幼兒園 | 其他 ^① |
|-----|-----|----|----|--------|------|------|------|-----|-----------------|
| 總計 | 110 | 3 | - | 1 | 8 | 7 | 23 | 68 | |
| 國立 | 4 | 1 | - | - | 1 | - | 1 | 1 | 3 |
| 市立 | 46 | - | - | 1 | 2 | 6 | 19 | 18 | 1 |
| 私立 | 60 | 2 | - | - | 5 | 1 | 3 | 49 | - |

資料來源：民政課

附註：(2)其他係指神學院，大專校院分部、分校，公共行政及企業管理教育中心等；且總計不含其他。本區含臺北市立文山特殊教育學校、國立臺灣警察專科學校、國立臺灣師範大學公館分部、國立臺灣戲曲學校木柵校區。

四、社會

4-1 臺北市文山區社區發展協會會員人數

中華民國102年底

| 社區發展協會名稱 | 成立時間 | | 所在里 | 會員(人) | | |
|----------|------|----|-----|-------|-----|-----|
| | 年 | 月 | | 總計 | 男 | 女 |
| 總計 | -- | -- | -- | 1,203 | 467 | 736 |
| 實踐社區發展協會 | 82 | 2 | 華興里 | 42 | 23 | 19 |
| 順興社區發展協會 | 82 | 4 | 順興里 | 164 | 43 | 121 |
| 景福社區發展協會 | 82 | 9 | 興得里 | 77 | 49 | 28 |
| 興家社區發展協會 | 82 | 7 | 興家里 | 73 | 15 | 58 |
| 試院社區發展協會 | 82 | 12 | 試院里 | 63 | 24 | 39 |
| 興豐社區發展協會 | 83 | 4 | 興豐里 | 94 | 59 | 35 |
| 萬年社區發展協會 | 85 | 12 | 萬年里 | 65 | 24 | 41 |
| 景慶社區發展協會 | 84 | 1 | 景慶里 | 116 | 46 | 70 |
| 明義社區發展協會 | 85 | 5 | 明義里 | 63 | 29 | 34 |
| 萬和社區發展協會 | 83 | 4 | 萬和里 | 44 | 15 | 29 |
| 樟林社區發展協會 | 85 | 6 | 樟林里 | 106 | 26 | 80 |
| 景行社區發展協會 | 86 | 8 | 景行里 | 56 | 25 | 31 |
| 萬盛社區發展協會 | 83 | 9 | 萬盛里 | 60 | 27 | 33 |
| 明興社區發展協會 | 83 | 5 | 明興里 | 180 | 62 | 118 |

4-1 臺北市文山區社區發展協會會員人數

中華民國102年底

| 社區發展協會名稱 | 成立時間 | | 所在里 | 會員(人) | | |
|--------------|------|----|-----|-------|-----|-----|
| | 年 | 月 | | 總計 | 男 | 女 |
| 總計 | -- | -- | -- | 1,232 | 526 | 706 |
| 指南社區發展協會 | 88 | 6 | 指南里 | 41 | 22 | 19 |
| 萬安社區發展協會 | 90 | 1 | 萬芳里 | 88 | 55 | 33 |
| 芳寧社區發展協會 | 90 | 3 | 萬芳里 | 44 | 12 | 32 |
| 興光社區發展協會 | 90 | 6 | 興光里 | 44 | 17 | 27 |
| 景人社區發展協會 | 90 | 8 | 景仁里 | 43 | 15 | 28 |
| 辛亥社區發展協會 | 91 | 1 | 興泰里 | 73 | 25 | 48 |
| 景溪社區發展協會 | 91 | 9 | 景仁里 | 55 | 27 | 28 |
| 木柵觀光茶園社區發展協會 | 92 | 3 | 指南里 | 97 | 77 | 20 |
| 仙岩社區發展協會 | 92 | 3 | 興安里 | 36 | 15 | 21 |
| 忠順社區發展協會 | 94 | 12 | 忠順里 | 80 | 28 | 52 |
| 景興社區發展協會 | 94 | 12 | 景華里 | 45 | 22 | 23 |
| 萬好社區發展協會 | 94 | 12 | 萬美里 | 33 | 16 | 17 |
| 長春社區發展協會 | 94 | 12 | 萬芳里 | 60 | 9 | 51 |
| 興昌社區發展協會 | 95 | 12 | 興昌里 | 77 | 31 | 46 |
| 萬隆社區發展協會 | 96 | 5 | 萬隆里 | 128 | 38 | 90 |
| 景東社區發展協會 | 96 | 8 | 景東里 | 47 | 25 | 22 |
| 興旺社區發展協會 | 97 | 5 | 興旺里 | 44 | 12 | 32 |
| 景華社區發展協會 | 97 | 3 | 景華里 | 34 | 13 | 21 |
| 萬有社區發展協會 | 99 | 1 | 萬有里 | 52 | 19 | 33 |
| 興邦社區發展協會 | 100 | 3 | 興邦里 | 74 | 30 | 44 |
| 良院社區發展協會 | 101 | 1 | 試院里 | 37 | 18 | 19 |

4-1 臺北市文山區社區發展協會會員人數

中華民國102年底

| 社 區 發 展 協 會 名 稱 | 成 立 時 間 | | 所 在 里 | 會 員 (人) | | |
|-----------------|---------|----|-------|---------|----|-----|
| | 年 | 月 | | 總 計 | 男 | 女 |
| 總 計 | -- | -- | -- | 237 | 94 | 143 |
| 萃湖快樂社區發展協會 | 101 | 5 | 樟林里 | 32 | 12 | 20 |
| 景隆社區發展協會 | 101 | 7 | 萬有里 | 33 | 26 | 7 |
| 景美社區發展協會 | 101 | 8 | 景美里 | 138 | 40 | 98 |
| 樟新社區發展協會 | 102 | 12 | 樟新里 | 34 | 16 | 18 |

4 - 2 臺北市文山區推行社區發展工作成果

中華民國102年

| 社區發展協會名稱① | 社區戶數 (戶) | 社區人數 (人) | 參加社會發展數 (人) | 現有產設置社區基金 (個) | 實際使用經費(元) | | | 社區建設主要項目 | | | | | | | | | | | |
|-----------|-------------|-------------|----------------|------------------|-----------|-----------|---------|-----------|---|---|------------------|----------------|--------------|-------------|-----------------|---------------|--------------|-----------------|-------------|
| | | | | | 總計 | 政府補助款 | 社區自籌款 | 社區活動中心(幢) | | | 辦理社區幹部訓練 (人次) | 辦理社區觀摩 (人次) | 長壽俱樂部 (處) | 媽媽教室 (班) | 守望相助隊之設置 (隊) | 志願服務團隊 (隊) | 社區圖書室 (處) | 民俗藝文康樂班隊 (隊) | 社區刊物 (期) |
| | | | | | | | | 原(未作修擴建) | 新 | 修 | | | | | | | | | |
| 總計 | 101,903 | 271,341 | 2,672 | - | 2,591,757 | 1,993,000 | 598,757 | 16 | - | - | 155 | 687 | 11 | - | 1 | - | 3 | 1 | 12 |
| 實踐社區發展協會 | 3,452 | 9,101 | 42 | - | - | - | - | 2 | - | - | - | - | - | - | - | - | - | - | - |
| 順興社區發展協會 | 2,749 | 7,880 | 164 | - | 239,606 | 180,100 | 59,506 | - | - | - | 60 | 43 | 1 | - | - | - | 1 | - | 4 |
| 景福社區發展協會 | 2,345 | 6,324 | 77 | - | - | - | - | - | - | - | - | - | - | - | - | - | - | - | - |
| 興家社區發展協會 | 2,808 | 7,977 | 73 | - | - | - | - | - | - | - | - | - | - | - | - | - | - | - | - |
| 試院社區發展協會 | 2,774 | 7,220 | 63 | - | - | - | - | - | - | - | - | - | - | - | - | - | - | - | - |
| 興豐社區發展協會 | 1,912 | 4,941 | 94 | - | - | - | - | 2 | - | - | - | - | - | - | 1 | - | - | - | - |
| 萬年社區發展協會 | 2,236 | 5,627 | 65 | - | 26,680 | 20,000 | 6,680 | - | - | - | - | - | 1 | - | - | - | - | - | - |
| 景慶社區發展協會 | 2,541 | 7,180 | 116 | - | 567,645 | 531,938 | 35,707 | - | - | - | 20 | 42 | 1 | - | - | - | - | - | - |
| 明義社區發展協會 | 1,720 | 4,736 | 63 | - | - | - | - | 1 | - | - | - | - | - | - | - | - | - | - | - |
| 萬和社區發展協會 | 1,367 | 3,312 | 44 | - | 276,685 | 209,146 | 67,539 | - | - | - | - | - | 1 | - | - | - | - | - | - |
| 樟林社區發展協會 | 3,136 | 8,913 | 106 | - | 85,509 | 55,000 | 30,509 | - | - | - | 20 | 40 | 1 | - | - | - | - | 1 | - |
| 景行社區發展協會 | 2,906 | 7,233 | 56 | - | 34,292 | 20,000 | 14,292 | 2 | - | - | - | 40 | - | - | - | - | - | - | - |
| 萬盛社區發展協會 | 1,991 | 4,875 | 60 | - | - | - | - | - | - | - | - | - | - | - | - | - | - | - | - |
| 明興社區發展協會 | 2,763 | 7,211 | 180 | - | 237,828 | 165,825 | 72,003 | - | - | - | 25 | 40 | 1 | - | - | - | 1 | - | 4 |
| 指南社區發展協會 | 1,572 | 3,694 | 41 | - | 36,683 | 18,308 | 18,375 | - | - | - | - | 32 | - | - | - | - | - | - | - |
| 萬安社區發展協會 | 3,094 | 8,247 | 88 | - | - | - | - | 1 | - | - | - | - | - | - | - | - | - | - | - |
| 芳寧社區發展協會 | 3,094 | 8,247 | 44 | - | 24,882 | 20,000 | 4,882 | 1 | - | - | - | 40 | - | - | - | - | - | - | - |

4 - 2 臺北市文山區推行社區發展工作成果

中華民國102年

| 社區發展協會名稱① | 社區戶數 (戶) | 社區人數 (人) | 參加社會發展數 (人) | 現有產設建置社區基金 (個) | 實際使用經費(元) | | | 社區建設主要項目 | | | | | | | | | | | | |
|--------------|-------------|-------------|----------------|-------------------|-----------|-----------|---------|-----------|---|---|------------------|----------------|--------------|-------------|-----------------|---------------|--------------|-----------------|-------------|--|
| | | | | | 總計 | 政府補助款 | 社區自籌款 | 社區活動中心(幢) | | | 辦理社區幹部訓練 (人次) | 辦理社區觀摩 (人次) | 長壽俱樂部 (處) | 媽媽教室 (班) | 守望相助隊之設置 (隊) | 志願服務團隊 (隊) | 社區圖書室 (處) | 民俗藝文康樂班隊 (隊) | 社區刊物 (期) | |
| | | | | | | | | 原(未作修擴建) | 新 | 修 | | | | | | | | | | |
| 總計 | 101,903 | 271,341 | 2,672 | - | 2,591,757 | 1,993,000 | 598,757 | 16 | - | - | 155 | 687 | 11 | - | 1 | - | 3 | 1 | 12 | |
| 興光社區發展協會 | 1,457 | 3,679 | 44 | - | 170,394 | 150,000 | 20,394 | - | - | - | 38 | - | - | - | - | - | - | - | - | |
| 景人社區發展協會 | 1,866 | 5,010 | 43 | - | 158,901 | 152,990 | 5,911 | - | - | - | 41 | 1 | - | - | - | - | - | - | - | |
| 辛亥社區發展協會 | 1,665 | 4,042 | 73 | - | - | - | - | - | - | - | - | - | - | - | - | - | - | - | - | |
| 景溪社區發展協會 | 1,866 | 5,010 | 55 | - | 286,298 | 230,191 | 56,107 | - | - | - | 30 | 29 | 1 | - | - | - | - | - | - | |
| 木柵觀光茶園社區發展協會 | 1,572 | 3,694 | 97 | - | - | - | - | - | - | - | - | - | - | - | - | - | - | - | - | |
| 仙岩社區發展協會 | 2,618 | 6,864 | 36 | - | - | - | - | - | - | - | - | - | - | - | - | - | - | - | - | |
| 忠順社區發展協會 | 1,611 | 3,993 | 80 | - | 128,812 | 105,002 | 23,810 | 1 | - | - | - | 40 | 1 | - | - | - | 1 | - | - | |
| 景興社區發展協會 | 2,276 | 6,324 | 45 | - | 27,500 | 20,000 | 7,500 | - | - | - | - | - | - | - | - | - | - | - | 4 | |
| 萬好社區發展協會 | 2,762 | 7,359 | 33 | - | - | - | - | - | - | - | - | - | - | - | - | - | - | - | - | |
| 長春社區發展協會 | 3,094 | 8,247 | 60 | - | - | - | - | 1 | - | - | - | - | - | - | - | - | - | - | - | |
| 興昌社區發展協會 | 2,773 | 6,997 | 77 | - | - | - | - | - | - | - | - | - | - | - | - | - | - | - | - | |
| 萬隆社區發展協會 | 2,883 | 7,743 | 128 | - | 85,281 | 20,000 | 65,281 | 1 | - | - | - | 75 | - | - | - | - | - | - | - | |
| 景東社區發展協會 | 2,841 | 7,694 | 47 | - | 26,136 | 20,000 | 6,136 | - | - | - | - | - | - | - | - | - | - | - | - | |
| 興旺社區發展協會 | 3,302 | 8,435 | 44 | - | - | - | - | - | - | - | - | - | - | - | - | - | - | - | - | |
| 景華社區發展協會 | 2,276 | 6,324 | 34 | - | 23,210 | 18,460 | 4,750 | - | - | - | 21 | - | - | - | - | - | - | - | - | |
| 萬有社區發展協會 | 2,078 | 5,749 | 52 | - | - | - | - | - | - | - | - | - | 1 | - | - | - | - | - | - | |
| 興邦社區發展協會 | 1,950 | 4,735 | 74 | - | 105,720 | 20,000 | 85,720 | - | - | - | - | 86 | - | - | - | - | - | - | - | |

4-3 臺北市文山區社會福利及救濟概況

中華民國102年

單位：人次；元

| 季 別 | 中 低 收 入 老人生活津 貼 | 國民年金被保險人 所得未達一定標準 資格認定 | 低收入戶 喪葬補助 | | 身心障礙者 生活補助 | | 身 心 障 礙 者 生活補助器具補助 | | 育兒津貼 | | 輔導市民 臨時工 | | 其 他 | | |
|-------------------|-----------------------|------------------------------|------------------|-----------|------------------|------------|-----------------------|-----------|------------------|-------------|------------------|------------|-----|-----|-----|
| | 申請人次 | 申請人次 | 發 放 人 次 | 金 額 | 發 放 人 次 | 金 額 | 發 放 人 次 | 金 額 | 發 放 人 次 | 金 額 | 發 放 人 次 | 金 額 | 現 金 | 實 物 | 衣 服 |
| 總 計 | 104 | 241 | 46 | 1,058,000 | 8,024 | 35,731,202 | 996 | 7,518,394 | 112,456 | 305,830,967 | 5,020 | 69,020,000 | - | - | - |
| 第1季 (自1月至3月) | 33 | 62 | 12 | 276,000 | 1,886 | 8,630,842 | 297 | 2,716,199 | 27,049 | 74,817,554 | 1,247 | 16,393,500 | - | - | - |
| 第2季 (自4月至6月) | 29 | 63 | 9 | 207,000 | 2,018 | 9,046,500 | 251 | 1,479,575 | 27,562 | 75,397,468 | 1,250 | 17,285,750 | - | - | - |
| 第3季 (自7月至9月) | 13 | 54 | 10 | 230,000 | 2,064 | 9,191,800 | 214 | 1,592,136 | 28,581 | 76,960,275 | 1,263 | 17,487,250 | - | - | - |
| 第4季 (自10月至12月) | 29 | 62 | 15 | 345,000 | 2,056 | 8,862,060 | 234 | 1,730,484 | 29,264 | 78,655,670 | 1,260 | 17,853,500 | - | - | - |

資料來源：社會課

4-4 臺北市文山區輔導市民以工代賑臨時工作概況

中華民國102年

| 月 別 | 登記人數 (人) | 社會局核配人數 (人) | 符 合 人 數(人) | | | 實發工作人數 (人) | 實發工作天數 (天) | 實發代賑金額 (元) |
|------|-------------|----------------|------------|-------|-------|---------------|---------------|---------------|
| | | | 總 計 | 男 | 女 | | | |
| 總 計 | 549 | 5,040 | 5,017 | 1,340 | 3,677 | 5,020 | 138,040 | 69,020,000 |
| 1 月 | - | 420 | 417 | 111 | 306 | 417 | 11,717 | 5,858,500 |
| 2 月 | 21 | 420 | 414 | 113 | 301 | 414 | 10,201.5 | 5,100,750 |
| 3 月 | 5 | 420 | 416 | 112 | 304 | 416 | 10,868.5 | 5,434,250 |
| 4 月 | - | 420 | 409 | 112 | 297 | 409 | 11,449 | 5,724,500 |
| 5 月 | 2 | 420 | 422 | 108 | 314 | 422 | 11,650.5 | 5,825,250 |
| 6 月 | 6 | 420 | 416 | 113 | 303 | 419 | 11,472 | 5,736,000 |
| 7 月 | 7 | 420 | 423 | 108 | 315 | 423 | 11,749 | 5,874,500 |
| 8 月 | 3 | 420 | 422 | 113 | 309 | 422 | 11,666.5 | 5,833,250 |
| 9 月 | 1 | 420 | 418 | 112 | 306 | 418 | 11,559 | 5,779,500 |
| 10 月 | 502 | 420 | 420 | 113 | 307 | 420 | 11,890.5 | 5,945,250 |
| 11 月 | - | 420 | 419 | 112 | 307 | 419 | 11,852 | 5,926,000 |
| 12 月 | 2 | 420 | 421 | 113 | 308 | 421 | 11,964.5 | 5,982,250 |

資料來源：社會課

4-5 臺北市文山區低收入戶人口

(1)按季別分

中華民國102年

單位：戶；人

| 季 底 別 | 總 計 | | 第 0 類 | | 第 1 類 | | 第 2 類 | | 第 3 類 | | 第 4 類 | |
|----------------|-------|-------|-------|-----|-------|-----|-------|------|-------|------|-------|------|
| | 戶 數 | 人 數 | 戶 數 | 人 數 | 戶 數 | 人 數 | 戶 數 | 人 數 | 戶 數 | 人 數 | 戶 數 | 人 數 |
| 第1季底 (3月底) | 2,824 | 7,577 | 269 | 297 | 153 | 213 | 560 | 1610 | 796 | 2494 | 1046 | 2963 |
| 第2季底 (6月底) | 2,884 | 7,685 | 273 | 301 | 155 | 215 | 585 | 1674 | 817 | 2529 | 1054 | 2966 |
| 第3季底 (9月底) | 2,892 | 7,722 | 278 | 308 | 157 | 218 | 585 | 1680 | 813 | 2510 | 1059 | 3006 |
| 第4季底 (12月底) | 2,897 | 7,744 | 266 | 294 | 162 | 221 | 584 | 1679 | 825 | 2545 | 1060 | 3005 |

資料來源：社會課

4-5 臺北市文山區低收入戶人口(續)

(2)按里別分

中華民國102年底

單位：戶；人

| 里 別 | 總 計 | | 第 0 類 | | 第 1 類 | | 第 2 類 | | 第 3 類 | | 第 4 類 | |
|-----|-------|-------|-------|-----|-------|-----|-------|-------|-------|-------|-------|-------|
| | 戶 數 | 人 數 | 戶 數 | 人 數 | 戶 數 | 人 數 | 戶 數 | 人 數 | 戶 數 | 人 數 | 戶 數 | 人 數 |
| 總 計 | 1,923 | 5,219 | 188 | 210 | 96 | 145 | 408 | 1,214 | 568 | 1,787 | 663 | 1,863 |
| 萬芳里 | 120 | 354 | 4 | 4 | 5 | 5 | 21 | 78 | 41 | 121 | 49 | 146 |
| 萬美里 | 124 | 332 | 6 | 7 | 5 | 6 | 30 | 93 | 30 | 82 | 53 | 144 |
| 萬興里 | 35 | 105 | 5 | 5 | 1 | 1 | 6 | 21 | 10 | 31 | 13 | 47 |
| 政大里 | 33 | 59 | 7 | 7 | 7 | 7 | 5 | 8 | 3 | 6 | 11 | 31 |
| 木新里 | 114 | 275 | 18 | 19 | 5 | 6 | 23 | 64 | 35 | 90 | 33 | 96 |
| 木柵里 | 46 | 116 | 5 | 5 | 4 | 4 | 6 | 16 | 10 | 38 | 21 | 53 |
| 博嘉里 | 49 | 139 | 3 | 3 | 4 | 10 | 8 | 25 | 20 | 58 | 14 | 43 |
| 樟腳里 | 45 | 128 | 3 | 3 | - | - | 7 | 16 | 17 | 52 | 18 | 57 |
| 樟樹里 | 41 | 126 | 3 | 4 | 2 | 2 | 6 | 16 | 18 | 60 | 12 | 44 |
| 樟新里 | 24 | 66 | - | - | 1 | 1 | 6 | 20 | 6 | 17 | 11 | 28 |
| 樟文里 | 51 | 164 | - | - | - | - | 12 | 33 | 21 | 73 | 18 | 58 |
| 樟林里 | 66 | 181 | 4 | 4 | 3 | 7 | 10 | 23 | 24 | 79 | 25 | 68 |
| 明義里 | 743 | 2,084 | 81 | 100 | 47 | 84 | 189 | 615 | 210 | 682 | 216 | 603 |
| 明興里 | 60 | 152 | 5 | 5 | 2 | 2 | 12 | 30 | 10 | 33 | 31 | 82 |
| 忠順里 | 34 | 66 | 14 | 14 | 2 | 2 | 1 | 1 | 11 | 38 | 6 | 11 |
| 順興里 | 86 | 222 | 3 | 3 | 1 | 1 | 21 | 54 | 25 | 68 | 36 | 96 |
| 指南里 | 38 | 112 | 6 | 6 | - | - | 5 | 19 | 14 | 50 | 13 | 37 |
| 老泉里 | 11 | 32 | 1 | 1 | 1 | 1 | 1 | 1 | 5 | 19 | 3 | 10 |
| 華興里 | 84 | 207 | 5 | 5 | 3 | 3 | 17 | 34 | 24 | 71 | 35 | 94 |
| 試院里 | 49 | 128 | 6 | 6 | 1 | 1 | 7 | 9 | 15 | 59 | 20 | 53 |
| 興家里 | 70 | 171 | 9 | 9 | 2 | 2 | 15 | 38 | 19 | 60 | 25 | 62 |

4-5 臺北市文山區低收入戶人口(續)

(2)按里別分

中華民國102年底

單位：戶；人

| 里 別 | 總 計 | | 第 0 類 | | 第 1 類 | | 第 2 類 | | 第 3 類 | | 第 4 類 | |
|-----|-----|-----|-------|-----|-------|-----|-------|-----|-------|-----|-------|-----|
| | 戶 數 | 人 數 | 戶 數 | 人 數 | 戶 數 | 人 數 | 戶 數 | 人 數 | 戶 數 | 人 數 | 戶 數 | 人 數 |
| 興光里 | 36 | 99 | 3 | 3 | - | - | 7 | 25 | 10 | 29 | 16 | 42 |
| 興昌里 | 77 | 240 | 4 | 4 | 3 | 7 | 10 | 38 | 23 | 80 | 37 | 111 |
| 興泰里 | 35 | 94 | 2 | 3 | 3 | 3 | 5 | 15 | 14 | 41 | 11 | 32 |
| 興旺里 | 83 | 214 | 3 | 4 | 2 | 2 | 14 | 26 | 21 | 59 | 43 | 123 |
| 興安里 | 41 | 104 | 3 | 4 | 5 | 5 | 8 | 19 | 8 | 24 | 17 | 52 |
| 興業里 | 37 | 83 | 2 | 2 | 4 | 4 | 6 | 12 | 14 | 37 | 11 | 28 |
| 興福里 | 59 | 145 | 4 | 4 | 2 | 2 | 10 | 17 | 17 | 49 | 26 | 73 |
| 興豐里 | 36 | 77 | 4 | 4 | 1 | 1 | 2 | 5 | 11 | 24 | 18 | 43 |
| 興邦里 | 34 | 90 | 2 | 2 | 2 | 2 | 2 | 8 | 14 | 37 | 14 | 41 |
| 景東里 | 59 | 160 | 5 | 7 | 6 | 7 | 10 | 30 | 13 | 38 | 25 | 78 |
| 景行里 | 56 | 135 | 10 | 10 | 1 | 1 | 13 | 29 | 16 | 49 | 16 | 46 |
| 景美里 | 29 | 75 | 2 | 2 | 3 | 4 | 4 | 19 | 8 | 16 | 12 | 34 |
| 景慶里 | 66 | 187 | 6 | 6 | 6 | 7 | 14 | 49 | 12 | 35 | 28 | 90 |
| 景仁里 | 36 | 95 | 1 | 1 | 3 | 3 | 11 | 31 | 10 | 30 | 11 | 30 |
| 景華里 | 26 | 63 | 1 | 1 | - | - | 5 | 7 | 6 | 18 | 14 | 37 |
| 萬有里 | 38 | 109 | 4 | 4 | 1 | 1 | 9 | 24 | 12 | 43 | 12 | 37 |
| 萬隆里 | 39 | 104 | 1 | 1 | 6 | 6 | 8 | 22 | 10 | 38 | 14 | 37 |
| 萬祥里 | 35 | 90 | 3 | 4 | 4 | 6 | 4 | 9 | 10 | 24 | 14 | 47 |
| 萬年里 | 33 | 74 | 5 | 5 | 3 | 3 | 11 | 27 | 5 | 15 | 9 | 24 |
| 萬和里 | 23 | 57 | 1 | 1 | 1 | 1 | 8 | 19 | 4 | 14 | 9 | 22 |
| 萬盛里 | 32 | 75 | 5 | 5 | 5 | 5 | 2 | 7 | 4 | 13 | 16 | 45 |

4-6 臺北市文山區辦理市民急難救助概況

中華民國102年

單位：人次；元

| 項 目 | | 總 計 | 死亡無力 殮 葬 者 | 遭受意外傷害或 罹患重病致生活 陷於困境者 | 負家庭主要生 計責任且無法 工作致生活陷 於困境者 | 財產或存款未能 及時運用致生活 陷於困境者 | 其他遭遇 重大變故者 | 川資突然 發生困難者 | 無遺屬與 資產葬埋者 | |
|-------------------|------|---------|---------------|-----------------------------|------------------------------------|-----------------------------|---------------|---------------|---------------|---|
| 總 計 | 救助人次 | 合計 | 254 | 3 | 80 | 161 | 3 | 6 | - | - |
| | | 男 | 143 | 3 | 43 | 93 | 2 | 2 | - | - |
| | | 女 | 111 | - | 37 | 68 | 1 | 4 | - | - |
| | 救助金額 | 654,000 | 50,000 | 215,500 | 346,500 | 6,000 | 3,600 | - | - | |
| 第1季 (自1月至3月) | 救助人次 | 68 | 1 | 18 | 48 | 1 | - | - | - | |
| | 救助金額 | 176,000 | 20,000 | 50,500 | 104,500 | 1,000 | - | - | - | |
| 第2季 (自4月至6月) | 救助人次 | 57 | 1 | 16 | 39 | 1 | - | - | - | |
| | 救助金額 | 133,000 | 10,000 | 40,000 | 81,000 | 2,000 | - | - | - | |
| 第3季 (自7月至9月) | 救助人次 | 57 | 1 | 21 | 35 | - | - | - | - | |
| | 救助金額 | 144,000 | 10,000 | 63,000 | 71,000 | - | - | - | - | |
| 第4季 (自10月至12月) | 救助人次 | 72 | 1 | 25 | 39 | 1 | 6 | - | - | |
| | 救助金額 | 201,000 | 10,000 | 62,000 | 90,000 | 3,000 | 36,000 | - | - | |

4-8 臺北市文山區身心障礙人口一覽表

中華民國102年底

單位：人

| 程 度 別 | 總 計 | 視 覺 障 礙 | 聽 覺 機 能 障 礙 | 平 衡 機 能 障 礙 | 聲 音 或 語 言 機 能 障 礙 | 肢 體 障 礙 | 智 能 障 礙 | 重 要 器 官 失 去 功 能 | 顏 面 損 傷 | 植 物 人 | 失 智 症 | 自 閉 症 | 慢 性 精 神 病 患 者 | 多 重 障 礙 | 頑 性 癲 癇 症 | 因 罕 見 疾 病 而 | 致 身 心 功 能 障 礙 者 | 其 他 | 新 舊 制 類 別 無 法 對 應 者 |
|-------|--------|------------------|----------------------------|----------------------------|---|------------------|------------------|--------------------------------------|------------------|-------------|-------------|-------------|---------------------------------|------------------|-----------------------|----------------------------|--------------------------------------|--------|--|
| 總 計 | 12,438 | 651 | 1,501 | 37 | 87 | 3,176 | 932 | 1,503 | 33 | 44 | 662 | 370 | 1,642 | 1,631 | 47 | 39 | 68 | 15 | |
| 極 重 度 | 1,703 | - | - | - | 3 | 61 | 109 | 689 | - | 44 | 145 | 4 | 24 | 609 | - | 1 | 10 | 4 | |
| 重 度 | 2,294 | 273 | 241 | 2 | 18 | 512 | 156 | 96 | 3 | - | 125 | 35 | 258 | 536 | - | 15 | 24 | - | |
| 中 度 | 4,014 | 180 | 404 | 8 | 17 | 1,256 | 305 | 186 | 7 | - | 222 | 75 | 855 | 478 | - | 8 | 12 | 1 | |
| 輕 度 | 4,427 | 198 | 856 | 27 | 49 | 1,347 | 362 | 532 | 23 | - | 170 | 256 | 505 | 8 | 47 | 15 | 22 | 10 | |

資料來源：社會課

4-9 臺北市文山區65歲以上長者暨身心障礙市民申領免費乘車悠遊卡情形

中華民國102年

單位：張

| 月 別 | 總 計 | 敬老卡 | 愛心卡 | 愛心陪伴卡 |
|------|-------|-------|-------|-------|
| 總 計 | 6,274 | 4,041 | 1,405 | 828 |
| 1 月 | 608 | 358 | 154 | 96 |
| 2 月 | 421 | 279 | 96 | 46 |
| 3 月 | 530 | 333 | 117 | 80 |
| 4 月 | 502 | 333 | 104 | 65 |
| 5 月 | 562 | 372 | 123 | 67 |
| 6 月 | 444 | 249 | 125 | 70 |
| 7 月 | 479 | 307 | 104 | 68 |
| 8 月 | 518 | 308 | 132 | 78 |
| 9 月 | 497 | 342 | 97 | 58 |
| 10 月 | 573 | 397 | 118 | 58 |
| 11 月 | 550 | 377 | 107 | 66 |
| 12 月 | 590 | 386 | 128 | 76 |

資料來源：社會課

4-10 臺北市文山區公所全民健保第一、五、六類保險對象統計

中華民國102年

單位：人

| 年(月)別 | | 第一類保險對象 | | | 第五類保險對象 | | | 第六類保險對象 | | |
|---------|-----|---------|-------|-------------------------|---------|-------|-------------------------|---------|--------|-------------------------|
| | | 當月新投保數 | 當月退保數 | 當年(月)底在保人數 ^① | 當月新投保數 | 當月退保數 | 當年(月)底在保人數 ^① | 當月新投保數 | 當月退保數 | 當年(月)底在保人數 ^① |
| 101年年底數 | | -- | -- | 561 | -- | -- | 7,918 | -- | -- | 53,564 |
| 102年 | 總計 | 68 | 42 | -- | 1,208 | 1,239 | -- | 9,912 | 10,283 | -- |
| | 1月 | 6 | 10 | 557 | 136 | 688 | 7,366 | 901 | 796 | 53,669 |
| | 2月 | 6 | 3 | 560 | 208 | 25 | 7,549 | 626 | 836 | 53,459 |
| | 3月 | 5 | 2 | 563 | 149 | 55 | 7,643 | 1,003 | 779 | 53,683 |
| | 4月 | 9 | 4 | 568 | 101 | 39 | 7,705 | 869 | 1,115 | 53,437 |
| | 5月 | 12 | 1 | 579 | 104 | 64 | 7,745 | 914 | 626 | 53,725 |
| | 6月 | 5 | - | 584 | 71 | 37 | 7,779 | 741 | 955 | 53,511 |
| | 7月 | 2 | 3 | 583 | 77 | 49 | 7,807 | 901 | 650 | 53,762 |
| | 8月 | 1 | 7 | 577 | 71 | 40 | 7,838 | 813 | 1,123 | 53,452 |
| | 9月 | 3 | 5 | 575 | 42 | 53 | 7,827 | 759 | 671 | 53,540 |
| | 10月 | 9 | 3 | 581 | 72 | 43 | 7,856 | 872 | 990 | 53,422 |
| | 11月 | 6 | 2 | 585 | 85 | 66 | 7,875 | 742 | 810 | 53,354 |
| | 12月 | 4 | 2 | 587 | 92 | 80 | 7,887 | 771 | 932 | 53,193 |

資料來源：社會課

附註：(1)當年(月)底在保人數=上年(月)底在保人數+當月新投保數-當月退保數。

五、經 建

5- 1 臺北市文山區鄰里工程施工概況⁽¹⁾

中華民國102年

| 里別 | 件數 (件) | 總工程費 (元) | 工 程 名 稱 | | | | | | | | | | | | | | | |
|-----|-----------|-------------|---------------------|-----------|---------------------|---------|---------------------|--------|-------|--------|--------|-----------|-------|--------|-------|--------|-------|---------|
| | | | 路面更新 | | 路面修補 | | 打除混凝土 | | 側溝新建 | | 側溝整修 | | 擋土牆 | | 護欄 | | 其他 | |
| | | | 數量(m ²) | 工程費(元) | 數量(m ²) | 工程費(元) | 數量(m ³) | 工程費(元) | 數量(m) | 工程費(元) | 數量(m) | 工程費(元) | 數量(m) | 工程費(元) | 數量(m) | 工程費(元) | 數量(m) | 工程費(元) |
| 總計 | 293 | - | 6,169 | 3,273,308 | 155 | 182,431 | - | - | - | - | 1,569 | 5,368,896 | - | - | - | - | - | 124,147 |
| 景行里 | 12 | - | 52.07 | 23,445 | 2.5 | 2,591 | | | | | 2 | 5,207 | | | | | | |
| 景東里 | 13 | - | | | 11.5 | 12,586 | | | | | 3 | 16,655 | | | | | | 45,136 |
| 景美里 | 13 | - | 285.56 | 123,259 | 4 | 4,395 | | | | | 3 | 9,888 | | | | | | |
| 景慶里 | 15 | - | | | 8.5 | 8,608 | | | | | 13 | 65,229 | | | | | | |
| 景仁里 | 5 | - | | | 2 | 3,795 | | | | | 2 | 5,370 | | | | | | |
| 景華里 | 38 | - | 1254.46 | 497,611 | 13 | 16,813 | | | | | 9 | 30,312 | | | | | | |
| 萬有里 | 6 | - | | | 4 | 11,656 | | | | | 153.8 | 405,072 | | | | | | |
| 萬祥里 | 22 | - | 1004.41 | 567,883 | 13.5 | 15,037 | | | | | 63.8 | 195,243 | | | | | | |
| 萬隆里 | 11 | - | | 174,075 | 6.5 | 7,863 | | | | | 49 | 128,932 | | | | | | |
| 萬年里 | 17 | - | 203.69 | 111,657 | 8.5 | 8,608 | | | | | 81.3 | 219,569 | | | | | | 18,270 |
| 萬和里 | 3 | - | | | 0.5 | 694 | | | | | | | | | | | | |
| 萬盛里 | 21 | - | 700 | 410,354 | 8 | 9,161 | | | | | 3.5 | 14,210 | | | | | | 60,741 |
| 興豐里 | 9 | - | 821.8 | 411,961 | 2.5 | 2,591 | | | | | | 1,061,505 | | | | | | |
| 興邦里 | 12 | - | 532.54 | 265,933 | 6.5 | 6,987 | | | | | 3 | 19,821 | | | | | | |
| 試院里 | 8 | - | | | 2.5 | 2,591 | | | | | 8.5 | 56,377 | | | | | | |
| 明義里 | 4 | - | | | 4.5 | 5,791 | | | | | | | | | | | | |
| 興安里 | 9 | - | 96.16 | 96,561 | 4 | 4,117 | | | | | 2.6 | 6,440 | | | | | | |
| 木新里 | 12 | - | 28.84 | 15,316 | 3.5 | 4,596 | | | | - | 230.7 | 602,306 | | | | | | |
| 順興里 | | - | | | | | | | | | | | | | | | | |
| 樟林里 | 20 | - | | | 20.5 | 20,664 | | | | | 53 | 244,260 | | | | | | |
| 樟新里 | 11 | - | 357.33 | 183,262 | 8.5 | 7,413 | | | | | 137.95 | 358,813 | | | | | | |
| 樟腳里 | 10 | - | | | 4.5 | 4,796 | | | | | 266.5 | 703,644 | | | | | | |
| 萬芳里 | 3 | - | 831.9 | 391,991 | | | | | | | 208.8 | 495,311 | | | | | | |
| 博嘉里 | 19 | - | | | 15 | 21,078 | | | | | 274.1 | 724,731 | | | | | | |

5-1 臺北市文山區鄰里工程施工概況⁽¹⁾

中華民國102年

| 里 別 | 件數 (件) | 總工程費 (元) | 工 程 名 稱 | | | | | | | | | | | | | | | |
|-----|-----------|-------------|-------------------------|---------|-------------------------|---------|-------------------------|---------|-----------|---------|-----------|-----------|-----------|---------|-----------|---------|-----------|---------|
| | | | 路面更新 | | 路面修補 | | 打除混凝土 | | 側溝新建 | | 側溝整修 | | 擋土牆 | | 護欄 | | 其他 | |
| | | | 數量 (m ²) | 工程費 (元) | 數量 (m ²) | 工程費 (元) | 數量 (m ³) | 工程費 (元) | 數量 (m) | 工程費 (元) | 數量 (m) | 工程費 (元) | 數量 (m) | 工程費 (元) | 數量 (m) | 工程費 (元) | 數量 (m) | 工程費 (元) |
| 樟林里 | 20 | - | | | 20.5 | 20,664 | | | | | 53 | 244,260 | | | | | | |
| 樟新里 | 11 | - | 357.33 | 183,262 | 8.5 | 7,413 | | | | | 137.95 | 358,813 | | | | | | |
| 樟腳里 | 10 | - | | | 4.5 | 4,796 | | | | | 266.5 | 703,644 | | | | | | |
| 萬芳里 | 3 | - | 831.9 | 391,991 | | | | | | | 208.8 | 495,311 | | | | | | |
| 博嘉里 | 19 | - | | | 15 | 21,078 | | | | | 274.1 | 724,731 | | | | | | |
| 樟文里 | 12 | - | | | 2.5 | 2,918 | | | | | 197.1 | 502,499 | | | | | | |
| 樟樹里 | | - | | | | | | | | | | | | | | | | |
| 忠順里 | 1 | - | | | | | | | | | 1 | 1,307 | | | | | | |
| 萬美里 | | - | | | | | | | | | | | | | | | | |
| 萬興里 | 35 | - | | | 15.5 | 17,232 | | | | | 59.5 | 201,099 | | | | | | |
| 政大里 | 76 | - | 1858.1 | 879,658 | 100.5 | 115,419 | | | | | 31.1 | 110,600 | | | | | | 613,874 |
| 指南里 | 92 | - | 1520.91 | 909,498 | 52 | 73,106 | | | | | 303.5 | 905,498 | | | | | | 510,179 |
| 老泉里 | 65 | - | 31.99 | 16,643 | 2 | 1,900 | | | | | 2.5 | 5,921 | | | | | | 146,556 |
| 興光里 | | - | | | | | | | | | | | | | | | | |
| 興家里 | 35 | - | 247.91 | 117,658 | 32.5 | 34,733 | | | | | 104.5 | 947,105 | | | | | | |
| 興得里 | 9 | - | | | 12 | 12,584 | | | | | 56 | 145,773 | | | | | | |
| 興業里 | 10 | - | 1027.04 | 417,399 | 1 | 694 | | | | | 117 | 319,657 | | | | | | |
| 興福里 | 10 | - | 826.36 | 412,713 | 1.5 | 2,081 | | | | | 329.7 | 868,648 | | | | | | |
| 興旺里 | 38 | - | | | 11 | 12,950 | | | | | 31.2 | 197,121 | | | | | | |
| 興泰里 | 13 | - | | | 2.5 | 2,591 | | | | | 190.9 | 2,324,850 | | | | | | |
| 興昌里 | 15 | - | | | 7.5 | 7,774 | | | | | 6.5 | 38,302 | | | | | | |
| 華興里 | 11 | - | | | 6.5 | 7,029 | | | | | 24 | 72,918 | | | | | | |
| 明興里 | 18 | - | 878.84 | 518,053 | 13.5 | 13,321 | | | | | 222.7 | 558,353 | | | | | | |
| 木柵里 | 7 | - | | | 6 | 5,693 | | | | | 3 | 10,524 | | | | | | |

5-2 臺北市文山區鄰里公園概況
中華民國102年底

| 公園名稱 | 所在里別 | 面積(m ²) | 位 址 | 認養情形 | | 園長 | 認養單位數 | 認養者性質 | 備註 |
|-------|------|---------------------|-------------------|------|---|------|-------|-------|----|
| | | | | 有 | 否 | | | | |
| 木新 | 樟文 | 1,071 | 木新路3段278巷7弄11號對面 | 有 | | 賈余瑞蘭 | | 個人 | |
| 樟樹 | 樟文 | 1,035 | 忠順街1段26巷26弄口 | 有 | | 黃發桂 | | 個人 | |
| 樟林 | 樟林 | 1,140 | 忠順街1段121巷7弄12號前 | 有 | | 林淑敏 | | 個人 | |
| 忠順 | 樟樹 | 1,113 | 興隆路4段96巷底 | 有 | | 林楊碧蓮 | | 個人 | |
| 木馨 | 順興 | 919 | 保儀路129號景文高中後門 | 有 | | 高榮春 | | 個人 | |
| 試院 | 試院 | 1,480 | 木柵路1段89巷 | 有 | | 王薰治 | | 個人 | |
| 華興 | 華興 | 3,308 | 試院路4巷內 | 有 | | 陳建三 | | 個人 | |
| 木南 | 木新 | 2,498 | 木新路2段43巷1號旁 | 有 | | 陳酒佛 | | 個人 | |
| 保儀 | 順興 | 2,916 | 木新路3段50巷74巷內 | 有 | | 陳文柑 | | 個人 | |
| 光輝 | 樟林 | 2,151 | 光輝路9之1號前與21巷22號對面 | 有 | | 廖四梅 | | 個人 | |
| 久康 | 木柵 | 1,522 | 久康街39號 | 有 | | 張水池 | | 個人 | |
| 樟興 | 樟文 | 2,797 | 木新路3段與辛亥路7段口 | 有 | | 高郭碧蓮 | | 個人 | |
| 博嘉 | 博嘉 | 1,173 | 軍功路47巷55號之8旁 | 有 | | 陳文雄 | | 個人 | |
| 原野運動 | 萬芳 | 8,337 | 萬芳路木柵高工旁 | 有 | | 李麗卿 | | 個人 | |
| 萬芳十二號 | 萬美 | 1,694 | 萬利街30巷24至32號對面 | 有 | | 王薇琳 | | 個人 | |
| 萬芳十三號 | 萬美 | 1,368 | 萬美街1段與萬樂街口 | 有 | | 林香吟 | | 個人 | |
| 萬芳十四號 | 萬美 | 973 | 萬利街33號邊 | 有 | | 王薇琳 | | 個人 | |
| 萬芳一號 | 萬美 | 1,212 | 萬利街4號邊 | 有 | | 廖惠娜 | | 個人 | |
| 萬芳二號 | 萬美 | 355 | 萬芳路與萬利街口 | 有 | | 張寶琴 | | 個人 | |
| 萬芳三號 | 萬美 | 1,022 | 萬芳路與萬利街口 | 有 | | 張寶琴 | | 個人 | |
| 萬芳六號 | 萬芳 | 3,872 | 萬芳路與萬和街口 | 有 | | 陳火炎 | | 個人 | |
| 光明 | 樟林 | 980 | 下崙路與光輝路口 | 有 | | 周文禮 | | 個人 | |
| 新榮 | 木新 | 2,000 | 木新路2段111巷底 | 有 | | 陳金花 | | 個人 | |
| 恆光 | 樟腳 | 1,140 | 木新路2段211巷10弄8號前 | 有 | | 張水成 | | 個人 | |
| 樟新 | 樟新 | 2,294 | 一壽街49之3號 | 有 | | 游美華 | | 個人 | |

5-2 臺北市文山區鄰里公園概況
中華民國102年底

| 公園名稱 | 所在里別 | 面積(m ²) | 位 址 | 認養情形 | | 園長 | 認養單位數 | 認養者性質 | 備註 |
|------|------|---------------------|------------------------|------|---|------|-------|-------|----|
| | | | | 有 | 否 | | | | |
| 光明 | 樟林 | 980 | 下崙路與光輝路口 | 有 | | 周文禮 | | 個人 | |
| 新榮 | 木新 | 2,000 | 木新路2段111巷底 | 有 | | 陳金花 | | 個人 | |
| 恆光 | 樟腳 | 1,140 | 木新路2段211巷10弄8號前 | 有 | | 張水成 | | 個人 | |
| 樟新 | 樟新 | 2,294 | 一壽街49之3號 | 有 | | 游美華 | | 個人 | |
| 明義 | 明義 | 803 | 興隆路4段101巷口 | 有 | | 楊仲斌 | | 個人 | |
| 景行 | 景行 | 3,309 | 景中街景美國中對面 | 有 | | 劉南仁 | | 個人 | |
| 景福 | 景仁 | 349 | 溪口街36巷內 | 有 | | 劉明娟 | | 個人 | |
| 景仁 | 景仁 | 1,411 | 景仁街1巷16號 | 有 | | 劉 亮 | | 個人 | |
| 萬和一號 | 萬和 | 1,857 | 萬隆街1至71號對面 | 有 | | 張秀錦 | | 個人 | |
| 萬和二號 | 萬和 | 2,958 | 萬隆街72至80號對面 | 有 | | 吳 岱 | | 個人 | |
| 萬和三號 | 萬和 | 5,977 | 羅斯福路5段192巷33號至218巷2號對面 | 有 | | 楊天保 | | 個人 | |
| 萬年一號 | 萬年 | 4,086 | 汀州路4段122至146號對面 | 有 | | 陳愛玉 | | 個人 | |
| 萬年二號 | 萬年 | 5,898 | 汀州路4段122至146號對面 | 有 | | 賴劉蝶 | | 個人 | |
| 萬年三號 | 萬年 | 1,842 | 汀州路4段105巷口 | 有 | | 張朝棟 | | 個人 | |
| 萬盛 | 萬盛 | 1,683 | 萬盛街130巷口 | 有 | | 陳 分 | | 個人 | |
| 萬有二號 | 萬有 | 4,521 | 景明街11巷6弄8號前 | 有 | | 賴彩霞 | | 個人 | |
| 萬有一號 | 萬有 | 3,241 | 興隆路1段202巷 | 有 | | 李坤山 | | 個人 | |
| 萬有三號 | 萬有 | 608 | 景隆街107號前 | 有 | | 何秀雀 | | 個人 | |
| 景豐 | 興豐 | 3,476 | 興隆路1段251巷3弄 | 有 | | 徐楊雅雯 | | 個人 | |
| 興福 | 興福 | 2,540 | 景華街121巷底 | 有 | | 王廖清英 | | 個人 | |
| 仙岩 | 興安 | 6,620 | 仙岩路16巷36弄 | 有 | | 李寶桂 | | 個人 | |
| 興豐 | 興豐 | 1,659 | 興隆路2段123號旁 | 有 | | 盤號國 | | 個人 | |
| 興旺 | 興旺 | 2,847 | 福興路82巷內 | 有 | | 林春英 | | 個人 | |
| 福興 | 興旺 | 2,195 | 福興路63巷4號 | 有 | | 杜振慶 | | 個人 | |

5- 3 臺北市文山區耕地面積及農業戶口
中華民國102年底

| 類 別 | 耕 地 面 積 (公 頃) | | | | | 農 戶 數 (戶) | | | | | | 農 家 人 口 (人) ⁽¹⁾ | | | | | | |
|-----|---------------|-----|-------|---------|---------|-----------|-------|-------|---------|-----|---------|----------------------------|-------|-------|---------|-----|---------|-------------|
| | 合 計 | 水 田 | | | | 旱 田 | 合 計 | 自 耕 農 | 半 自 耕 農 | 佃 農 | 非 耕 種 農 | 他 人 委 託 經 營 | 合 計 | 自 耕 農 | 半 自 耕 農 | 佃 農 | 非 耕 種 農 | 他 人 委 託 經 營 |
| | | 小 計 | 兩 期 作 | 單 期 作 | | | | | | | | | | | | | | |
| | | | | 第 1 期 作 | 第 2 期 作 | | | | | | | | | | | | | |
| 總 計 | 623.49 | - | - | - | - | 623.49 | 1,050 | 150 | 150 | 50 | 500 | 200 | 3,150 | 500 | 500 | 150 | 1,500 | 500 |

資料來源：經建課

附註：(1)農家人口：原則上指在農牧戶內共同居住，並營共同生活之人口，惟因就業經常居住在外，但須提供本人所得50%以上維持農家生活或提供之金額為全戶家計費用50%以上者，及因就學（含失業）經常居住在外，其本人生活費用50%以上由農家提供者亦列為農家人口。

5- 6 臺北市文山區普通及特種作物種植面積及產量
中華民國102年

單位：{ 面積：公頃
產量：公斤

| 類別 | 甘 藷 | | 高 梁 | | 玉 蜀 黍 | | 生食用甘蔗 | | 茶 | | 落花生 | | 香花作物 | | 竹筍 | |
|-----|------|--------|------|-----|-------|-----|-------|-----|------|--------|------|-----|------|-----|------|-----------|
| | 種植面積 | 產 量 | 種植面積 | 產 量 | 種植面積 | 產 量 | 種植面積 | 產 量 | 種植面積 | 產 量 | 種植面積 | 產 量 | 種植面積 | 產 量 | 種植面積 | 產 量 |
| 總 計 | 3.6 | 47,280 | - | - | - | - | - | - | 90 | 56,700 | - | - | - | - | 485 | 1,556,000 |

5- 7 臺北市文山區家畜家禽頭數
 中華民國102年底

單位：頭；隻

| 類 別 | 家 畜 | | | | | | 家 禽 | | | | |
|-----|-----|---|-----|---|----|---|-----|----|---|----|---|
| | 牛 | 馬 | 豬 | 羊 | 鹿 | 兔 | 雞 | 鴨 | 鵝 | 火雞 | 鴿 |
| 總 計 | 2 | 5 | 505 | 3 | 84 | - | 356 | 40 | - | - | - |

資料來源：經建課

六、兵 役

6-1 臺北市文山區服兵役男列級家屬各項慰、補助費發放情形

中華民國102年

單位：件；元

| 月別 | 總計 | | 生育補助金 | | 喪葬補助金 | | 急難慰助金 | | | | | | | | 特別補助費 | |
|-----|----|---------|-------|----|-------|----|-------|----|------|----|------|----|-------|----|-------|---------|
| | 件數 | 金額 | 件數 | 金額 | 件數 | 金額 | 農田流失 | | 房屋倒塌 | | 房屋淹水 | | 死亡或重傷 | | 件數 | 金額 |
| | | | | | | | 件數 | 金額 | 件數 | 金額 | 件數 | 金額 | 件數 | 金額 | | |
| 總計 | 42 | 201,200 | - | - | - | - | - | - | - | - | - | - | - | - | 42 | 201,200 |
| 1月 | - | - | - | - | - | - | - | - | - | - | - | - | - | - | - | - |
| 2月 | 2 | 10,200 | - | - | - | - | - | - | - | - | - | - | - | - | 2 | 10,200 |
| 3月 | 12 | 64,400 | - | - | - | - | - | - | - | - | - | - | - | - | 12 | 64,400 |
| 4月 | 1 | 1,800 | - | - | - | - | - | - | - | - | - | - | - | - | 1 | 1,800 |
| 5月 | 2 | 6,300 | - | - | - | - | - | - | - | - | - | - | - | - | 2 | 6,300 |
| 6月 | 5 | 23,400 | - | - | - | - | - | - | - | - | - | - | - | - | 5 | 23,400 |
| 7月 | 4 | 16,500 | - | - | - | - | - | - | - | - | - | - | - | - | 4 | 16,500 |
| 8月 | 2 | 8,600 | - | - | - | - | - | - | - | - | - | - | - | - | 2 | 8,600 |
| 9月 | 4 | 21,300 | - | - | - | - | - | - | - | - | - | - | - | - | 4 | 21,300 |
| 10月 | 5 | 26,900 | - | - | - | - | - | - | - | - | - | - | - | - | 5 | 26,900 |
| 11月 | 2 | 5,900 | - | - | - | - | - | - | - | - | - | - | - | - | 2 | 5,900 |
| 12月 | 3 | 15,900 | - | - | - | - | - | - | - | - | - | - | - | - | 3 | 15,900 |

資料來源：兵役課

6-2 臺北市文山區服兵役役男列級家屬安家生活扶助費發放情形

中華民國102年

| 月別 | 總計 | | | 一次安家費 | | | 生活扶助金 | | |
|-----|-------|--------|-----------|-------|--------|---------|-------|--------|-----------|
| | 戶數(戶) | 人口數(人) | 金額(元) | 戶數(戶) | 人口數(人) | 金額(元) | 戶數(戶) | 人口數(人) | 金額(元) |
| 總計 | 110 | 147 | 2,177,330 | 32 | 69 | 625,530 | 78 | 184 | 1,551,800 |
| 1月 | 30 | 39 | 626,100 | 9 | 18 | 131,350 | 21 | 56 | 494,750 |
| 2月 | 9 | 9 | 131,350 | - | - | - | 9 | 18 | 131,350 |
| 3月 | - | - | - | - | - | - | - | - | - |
| 4月 | - | - | - | - | - | - | - | - | - |
| 5月 | 20 | 24 | 395,500 | 3 | 7 | 92,400 | 17 | 39 | 303,100 |
| 6月 | 4 | 9 | 81,830 | 3 | 8 | 51,030 | 1 | 2 | 30,800 |
| 7月 | 5 | 10 | 65,100 | 3 | 8 | 37,200 | 2 | 6 | 27,900 |
| 8月 | 23 | 26 | 483,400 | 3 | 6 | 74,100 | 20 | 43 | 409,300 |
| 9月 | 11 | 14 | 237,940 | 5 | 8 | 111,240 | 6 | 14 | 126,700 |
| 10月 | 5 | 9 | 79,050 | 3 | 7 | 51,150 | 2 | 6 | 27,900 |
| 11月 | 3 | 7 | 77,060 | 3 | 7 | 77,060 | - | - | - |
| 12月 | - | - | - | - | - | - | - | - | - |

資料來源：兵役課

6-3 臺北市文山區服兵役役男列級家屬全民健康保險醫療補助費核發情形

中華民國102年

| 月 別 | 保 險 補 助 費 | | 醫 療 補 助 費 | |
|------|-----------|---------|-----------|---------|
| | 件 數 (件) | 金 額 (元) | 件 數 (件) | 金 額 (元) |
| 總 計 | 1 | 354 | 106 | 65,729 |
| 1 月 | - | - | 2 | 700 |
| 2 月 | - | - | 4 | 900 |
| 3 月 | - | - | 25 | 7,605 |
| 4 月 | - | - | 13 | 6,680 |
| 5 月 | - | - | 8 | 6,360 |
| 6 月 | - | - | 7 | 5,820 |
| 7 月 | - | - | 12 | 6,010 |
| 8 月 | - | - | - | - |
| 9 月 | - | - | 4 | 2,820 |
| 10 月 | - | - | 7 | 9,075 |
| 11 月 | - | - | 4 | 4,900 |
| 12 月 | 1 | 354 | 20 | 14,859 |

資料來源：兵役課

七、人文

7- 1 臺北市文山區神壇、寺廟、財團法人寺廟一覽表⁽¹⁾

中華民國102年底

| 編號 | 里別 | 神壇、寺廟、財團法人寺廟名稱 | 教別 | 負責人姓名 | 地址 | 電話 | 奉祀主神 | 祭典日期 | 建立日期 |
|----|-----|----------------|-----|-------|---------------|----------------------|-------|----------------------------|-----------|
| 1 | 景行里 | 景美集應廟 | 道教 | 高義秀 | 景美街37號 | 29348446 | 保儀尊王 | 1月吉日 10月15日 | 民國前45年 |
| 2 | 景慶里 | 財團法人萬慶巖清水祖師廟 | 道教 | 高昌倫 | 萬慶街124號 | 29328612 | 清水祖師 | 1月6日 | 民國前80年 |
| 3 | 萬年里 | 台北市文山區頂公館福德宮 | 道教 | 林鴻昭 | 公館街44之1號 | 29325511 | 福德正神 | 8月15日 | 民國57年 |
| 4 | 興安里 | 台北文山興安宮 | 道教 | 李銘峰 | 仙岩路16巷64號 | 86632817 | 福德正神 | 2月2日 5月16日 | 民國6年 |
| 5 | 興旺里 | 福興宮 | 道教 | 高昌倫 | 福興路5號 | 29311496 | 福德正神 | 2月2日 | 民國7年 |
| 6 | 試院里 | 台北市文山區溝子口福德宮 | 道教 | 翁傳煌 | 木柵路1段59巷1號 | 22360769 29363777 | 福德正神 | 2月2日 5月2日 | 民國50年 |
| 7 | 華興里 | 台北市大慈佛社 | 佛教 | 廖培琴 | 試院路4巷22號 | 22366040 | 釋迦牟尼佛 | 4月8日 | 民國46年 |
| 8 | 華興里 | 真修寺 | 佛教 | 周勤 | 試院路134號 | 22368348 | 釋迦牟尼佛 | 4月8日 | 民國53年 |
| 9 | 明興里 | 光淨寺 | 佛教 | 張再綿 | 興隆路4段1巷88號 | 29395086 | 釋迦佛祖 | 4月8日 | 民國72年6月1日 |
| 10 | 木柵里 | 木柵集應廟 | 道教 | 張萬福 | 保儀路76號 | 29396572 | 保儀尊王 | 2月1日 | 民國前18年 |
| 11 | 萬芳里 | 慈光寺 | 佛教 | 黃聖峰 | 萬芳路26巷5號 | 22302306 | 釋迦牟尼佛 | 4月8日 | 民國46年 |
| 12 | 萬興里 | 祥光寺 | 佛教 | 周榮華 | 萬壽路63號 | 29390543 | 觀音菩薩 | 2月19日 6月19日 9月18-20日 | 民國35年11月 |
| 13 | 指南里 | 天恩宮 | 一貫道 | 張傳良 | 指南路3段38巷37之2號 | 29382888 | 彌勒古佛 | 11月15日 | 民國73年 |
| 14 | 指南里 | 指南宮 | 道教 | 高忠信 | 萬壽路115號 | 29399922 | 孚佑帝君 | 5月18日 | 民國前22年 |
| 15 | 老泉里 | 明德宮 | 道教 | 黃輝雄 | 老泉街45巷27之1號 | 29394451 | 楊府千歲 | 8月12日 | 民國59年5月 |
| 16 | 老泉里 | 救千宮 | 道教 | 陳亭安 | 老泉街45巷25之3號 | 29391311 | 九天千歲 | 6月15日 | 民國56年 |
| 17 | 老泉里 | 樟山寺 | 佛教 | 張萬福 | 老泉街45巷29號 | 29398966 29361116 | 千手觀音 | 2月19日 6月19日 | 民國22年 |
| 18 | 順興里 | 財團法人台北市木柵忠順廟 | 道教 | 陳玉峰 | 中崙街13號 | 29394852 | 保儀尊王 | 4月10日 | 民國9年 |

7-1 臺北市文山區神壇、寺廟、財團法人寺廟一覽表⁽¹⁾

中華民國102年底

| 編號 | 里別 | 神壇、寺廟、財團法人寺廟名稱 | 教別 | 負責人姓名 | 地址 | 電話 | 奉祀主神 | 祭典日期 | 建立日期 |
|----|-----|----------------|----|-------|-------------------|------------------|--------|---------|-------------|
| 21 | 景行里 | 應善壇 | 道教 | 李萬隆 | 景美街120號 | 29312547 | 太上老君 | 農曆2月15日 | 民國0年0月0日 |
| 22 | 景行里 | 進興宮 | 道教 | 留 墉 | 景美街39號旁 | 29331516 | 福德正神 | | 民國23年0月0日 |
| 23 | 景行里 | 觀聖堂 | 道教 | | 景文街169號 | 29351290 | 天上聖母 | | 民國102年6月6日 |
| 24 | 景東里 | 仙跡岩 | 道教 | 劉樹春 | 景興路263巷28號 | 29326818 | 孚佑帝君 | 農曆5月18日 | 民國35年0月0日 |
| 25 | 景東里 | 竹林公廟 | 道教 | 李王榮 | 景興路297巷3號 | 29302323 | 地藏王菩薩 | 農曆4月29日 | 民國25年0月0日 |
| 26 | 景東里 | 景美代天宮 | 道教 | 陳金藏 | 景興路201巷12弄8號 | 29344568 2933340 | 天上聖母 | 農曆3月23日 | 民國70年3月17日 |
| 27 | 景東里 | 景美南聖堂 | 道教 | 林彩雲 | 景興路265巷1及2號 | 29357163 | 天上聖母 | 農曆3月23日 | 民國50年0月0日 |
| 28 | 景東里 | 紫範宮 | 道教 | 林桂蘭 | 景興路263巷26號 | 29306301 | 天上聖母 | 農曆3月23日 | 民國48年0月0日 |
| 29 | 景美里 | 北德宮 | 道教 | 謝秉錡 | 育英街31巷40弄14號 | 29394455 0937099 | 張李英府千歲 | 農曆6月10日 | 民國68年3月20日 |
| 30 | 景美里 | 景美義民廟 | 其他 | 李種濟 | 育英街17巷9弄8之1號 | 29321668 | 義民 | 農曆7月29日 | 民國0年0月0日 |
| 31 | 景美里 | 觀音寺 | 道教 | 李美英 | 育英街路31巷5號樓 | 29340476 | 西王金母 | | 民國72年12月10日 |
| 32 | 景慶里 | 三省宮 | 道教 | 蔡徐鳳英 | 景福街129號 | 29345438 | 王母娘娘 | 農曆8月22日 | 民國77年2月10日 |
| 33 | 景慶里 | 中華鼎新道教會台北分會 | 道教 | 陳俊凱 | 景福街162號2樓 | 89321324 | 關聖帝君 | 農曆5月9日 | 民國97年3月19日 |
| 34 | 景慶里 | 慈瑤慈惠堂 | 道教 | 詹文章 | 萬慶街50號 | 29351839 | 西王金母 | 農曆7月18日 | 民國84年3月15日 |
| 35 | 景慶里 | 慈慶宮 | 道教 | 劉來發 | 羅斯福路6段222巷3號 | 0988329978 | 觀音菩薩 | 農曆2月19日 | 民國78年5月0日 |
| 36 | 景慶里 | 聖佛道場 | 佛教 | 尤榮貴 | 景福街177號2樓 | 29328495 | 濟公活佛 | | 民國93年4月15日 |
| 37 | 景慶里 | 臺北市直貢鳴舉金剛法林禪修會 | 佛教 | 劉藍溪 | 景福路143號5樓 | 86351515 0939847 | 釋迦牟尼佛 | | 民國97年12月29日 |
| 38 | 景仁里 | 瑤池聖和院 | 佛教 | 吳勤枝 | 羅斯福路6段124號1樓 | 02-29301368 | 瑤池金母 | 農曆7月18日 | 民國92年6月13日 |
| 39 | 景仁里 | 蓬萊寶道堂 | 道教 | 沈朝生 | 羅斯福路6段48號2樓 | 29313726 | 瑤池金母 | 農曆3月15日 | 民國84年3月1日 |
| 40 | 萬有里 | 文山聖德宮 | 道教 | 馮文進 | 景隆街117號 | 29350808 | 池府千歲 | 農曆6月18日 | 民國69年2月20日 |
| 41 | 萬有里 | 台北市妙妙佛教蓮社 | 佛教 | 王金女 | 景隆路19巷3號1樓 | 89319688 | 釋迦牟尼佛 | | 民國88年11月4日 |
| 42 | 萬有里 | 玄真堂 | 道教 | 林順清 | 羅斯福路6段39巷56號1樓 | 29330898 | 九天玄女 | 農曆4月15日 | 民國63年2月0日 |
| 43 | 萬有里 | 萬友福德宮 | 道教 | 李坤山 | 興隆路1段202巷7弄樓萬友公園旁 | 0972242757 | 福德正神 | 農曆2月2日 | 民國82年11月28日 |
| 44 | 萬祥里 | 景美慈母宮 | 道教 | 翁正財 | 景明街52號5樓 | 29327668 | 王母娘娘 | 農曆7月18日 | 民國85年9月27日 |
| 45 | 萬祥里 | 萬隆集應廟 | 道教 | 林展進 | 羅斯福路5段211巷1號2樓 | 29323896/2933725 | 保儀尊王 | 農曆2月1日 | 民國73年0月0日 |
| 46 | 萬隆里 | 受旨宮 | 道教 | 黃金春 | 羅斯福路5段218巷38弄10號 | 89317258 | 玄天上帝 | 農曆3月3日 | 民國89年3月1日 |
| 47 | 萬年里 | 公館福德宮 | 道教 | 高德田 | 羅斯福路5段42-1號 | 29336227 | 福德正神 | | 民國前0年0月0日 |
| 48 | 萬年里 | 王母宮 | 道教 | 鄭中華 | 羅斯福路5段116號5樓 | 29351505 | 王母娘娘 | | 民國69年11月0日 |
| 49 | 萬年里 | 河濱福德宮 | 道教 | 林月娥 | 汀州路4段臨10-1號 | 0933999185 29316 | 福德正神 | | 民國65年6月0日 |
| 50 | 萬和里 | 文山溪洲福德宮 | 道教 | 戴森松 | 溪洲街臨16號 | 29321282 0928156 | 福德正神 | 農曆8月2日 | 民國80年11月17日 |
| 51 | 萬盛里 | 台北代聖府 | 道教 | 吳雅雄 | 萬盛街121號 | 29416762 | 五府千歲 | 農曆8月20日 | 民國73年1月7日 |
| 52 | 萬盛里 | 普照精舍 | 佛教 | 徐澤茵 | 興隆路1段53號二樓 | 86637701 | 釋迦牟尼佛 | | 民國90年0月0日 |
| 53 | 萬盛里 | 無極慈靈宮 | 道教 | 王水梅 | 萬盛街107-6號樓 | 0982048909 09803 | 未填 | | 民國95年9月26日 |
| 54 | 萬盛里 | 聖皇宮 | 道教 | 龔葉麗華 | 萬盛街51巷6號 | 29325126 | 天上聖母 | 農曆3月23日 | 民國79年3月19日 |
| 55 | 萬盛里 | 興福巖清水祖師 | 道教 | 高錦宗 | 興隆路1段99巷6號 | 23686809/8931183 | 清水祖師 | 農曆1月6日 | 民國88年6月27日 |

7-1 臺北市文山區神壇、寺廟、財團法人寺廟一覽表⁽¹⁾

中華民國102年底

| 編號 | 里別 | 神壇、寺廟、財團法人寺廟名稱 | 教別 | 負責人姓名 | 地址 | 電話 | 奉祀主神 | 祭典日期 | 建立日期 |
|----|-----|----------------|----|-------|--------------------|------------------|--------|---------------------|-------------|
| 56 | 興豐里 | 玄武宮 | 道教 | 陳福明 | 興隆路1段161號 | 29319697 | 關聖帝君 | 農曆6月24日 | 民國84年11月11日 |
| 57 | 興豐里 | 順天宮 | 道教 | 蘇德財 | 興隆路1段137巷86號 | 29325811 | 天上聖母 | 農曆3月23日 | 民國64年1月1日 |
| 58 | 興豐里 | 聖安宮 | 道教 | 張登賀 | 興隆路1段301號 | 29342998 | 天上聖母 | 農曆3月23日 | 民國72年7月29日 |
| 59 | 興光里 | 台北市寧瑪巴烏金佛協會 | 佛教 | 黃德霖 | 興隆路3段123-1號6樓 | 22309419 2230962 | 釋迦牟尼佛 | | 民國93年9月4日 |
| 60 | 興光里 | 廣武宮 | 道教 | 高吳麗珍 | 興德路50號 | 29311596 . 29322 | 玄天上帝 | 農曆3月3日 | 民國64年12月1日 |
| 61 | 興家里 | 三和宮 | 道教 | 暫無負責人 | 興隆路3段213號 | 22300337 | 西王金母 | 農曆9月8日 | 民國66年7月1日 |
| 62 | 興家里 | 玄德宮 | 道教 | 趙政勇 | 興隆路3段223之8號 | 22302493 | 玄天上帝 | 農曆3月3日、2月19日、3月23日 | 民國77年1月1日 |
| 63 | 興家里 | 金玄宮 | 道教 | 陳溪泉 | 興隆路3段229巷2號 | 22306295 | 金天 | 農曆2月16日 | 民國69年0月0日 |
| 64 | 興家里 | 慈德佛堂 | 佛教 | 暫無負責人 | 興隆路3段221巷8弄16號樓 | 22390891 | 觀世音菩薩 | 農曆2月15日 | 民國88年4月8日 |
| 65 | 興家里 | 福興宮 | 道教 | 高美惠 | 興隆路3段185巷底 | 22305725 | 土地公 | 農曆2月2日、5月6日、8月15日、 | 民國74年5月6日 |
| 66 | 興家里 | 興隆宮 | 道教 | 高榮富 | 興隆路3段229巷臨5之2號 | 22394208 | 福德正神 | 農曆1月9日、1月13日、2月2日、3 | 民國68年0月0日 |
| 67 | 興家里 | 澄安宮 | 道教 | 陳金石 | 興隆路3段207巷5弄4號 | 22307619 | 圓通自在天尊 | 農曆10月10日 | 民國74年3月20日 |
| 68 | 興得里 | 北寧宮 | 道教 | 楊進發 | 興隆路3段304巷36號 | 22390134 | 五府千歲 | 農曆4月26日 | 民國59年0月0日 |
| 69 | 興得里 | 明興堂 | 道教 | 廖明秋 | 辛亥路5段63號 | 29327086 | 三清道祖 | 農曆3月23日 | 民國73年12月26日 |
| 70 | 興得里 | 振王宮 | 道教 | 張金柱 | 興隆路3段112巷巷底號樓 | 02-22309897 | 五府千歲 | | 民國74年4月1日 |
| 71 | 興得里 | 紫雲宮 | 道教 | 高盛良 | 興隆路3段192巷8弄7號 | 22300587 | 觀世音菩薩 | 農曆2月19日 | 民國77年5月13日 |
| 72 | 興得里 | 破黨土地公廟 | 道教 | 陳萬得 | 興隆路3段304巷58號後面 | 29357676 2236506 | 福德正神 | 農曆2月2日 | 民國74年0月0日 |
| 73 | 興得里 | 廣行宮 | 道教 | 廖政雄 | 興隆路3段36巷8弄8號 | 29315829 | 廣澤尊王 | 農曆2月22日 | 民國0年0月0日 |
| 74 | 興業里 | 玄靈宮 | 道教 | 詹文魁 | 興隆路2段220巷14號4樓頂 | 0936033441 | 玄天上帝 | 農曆3月3日 | 民國90年6月18日 |
| 75 | 興福里 | 台北市佛教護僧協會 | 佛教 | 陳琳美 | 景華街115號樓 | 22984541 | 釋迦牟尼佛 | | 民國0年0月0日 |
| 76 | 興福里 | 會元洞清水祖師廟 | 道教 | 許茂仁 | 興隆路2段22巷9弄4號 | 29317104 | 清水祖師 | 農曆1月6日 | 民國75年2月2日 |
| 77 | 興福里 | 鳳鑿慈聖堂 | 道教 | 劉秀妹 | 景華街97巷4號 | 29339397 | 天上聖母 | 農曆3月23日 | 民國89年6月15日 |
| 78 | 興旺里 | 三皇宮 | 道教 | 陳崇賢 | 福興路63巷4弄7號4樓 | 29313994 | 中壇元帥 | 農曆4月14日、9月 | 民國71年7月10日 |
| 79 | 興旺里 | 無極道化殿 | 道教 | 劉秋琴 | 福興路71號 | 29317181 | 西王金母 | 農曆8月8日 | 民國91年9月26日 |
| 80 | 興旺里 | 興龍宮 | 道教 | 林溪富 | 福興路63巷4弄21號1樓 | 2932-8959 | 五府千歲 | 農曆9月15日 | 民國68年10月20日 |
| 81 | 興泰里 | 東福宮 | 道教 | 張水源 | 辛亥路4段166巷底(文山教練場內) | 29328995 0935225 | 福德正神 | 農曆8月2日 | 民國68年8月2日 |
| 82 | 興泰里 | 慈清宮 | 道教 | 黃清裕 | 辛亥路4段252巷2弄10號 | 29304986 | 瑤池金母 | 農曆7月18日 | 民國91年8月30日 |
| 83 | 興昌里 | 台北市藏密薩迦弘法協會 | 佛教 | 宋吳逸 | 辛亥路4段101巷85之2號5樓 | 29340103 | 釋迦佛 | | 民國88年10月23日 |
| 84 | 興昌里 | 昭明宮 | 道教 | | 興德路68號樓 | 29319181 | 一氣宗主 | | 民國60年10月0日 |
| 85 | 興昌里 | 景文慈惠堂 | 道教 | 陳天壽 | 辛亥路4段89之4號 | 29310281 | 瑤池金母 | 農曆7月18日 | 民國61年7月0日 |
| 86 | 試院里 | 聖安宮 | 道教 | 陳建治 | 和興路73號 | 22366779 | 觀音菩薩 | 農曆9月9日 | 民國78年0月0日 |
| 87 | 試院里 | 福德祠 | 道教 | 蘇文發 | 木柵路1段76巷底弄樓 | 22369559 | 福德正神 | | 民國0年0月0日 |
| 88 | 華興里 | 元靈宮 | 道教 | 陳發 | 辛亥路7段5巷4弄10號 | 22366465 | 伏羲大帝 | 農曆7月19日 | 民國74年6月5日 |

7- 1 臺北市文山區神壇、寺廟、財團法人寺廟一覽表⁽¹⁾

中華民國102年底

| 編號 | 里 別 | 神壇、寺廟、財團法人寺廟名稱 | 教別 | 負責人姓名 | 地 址 | 電 話 | 奉祀主神 | 祭典日期 | 建立日期 |
|-----|-----|----------------|----|-------|-------------------|-------------------|---------|------------|-------------|
| 88 | 華興里 | 元靈宮 | 道教 | 陳發 | 辛亥路7段5巷4弄10號 | 22366465 | 伏羲大帝 | 農曆7月19日 | 民國74年6月5日 |
| 89 | 華興里 | 木柵大仙府 | 道教 | 洪榮村 | 木柵路1段366號 | 29360839 . 29380 | 李府仙祖 | 農曆5月1日 | 民國75年4月0日 |
| 90 | 華興里 | 木柵北后宮 | 道教 | 姚文清 | 辛亥路7段20巷10號 | 22368461 | 天上聖母 | 農曆3月23日 | 民國72年3月23日 |
| 91 | 華興里 | 木柵凌振宮 | 道教 | 黃德修 | 木柵路1段191巷54號 | 22363152 | 五府千歲 | 農曆1月15日 | 民國58年0月0日 |
| 92 | 華興里 | 玉皇上帝 | 道教 | 李阿聰 | 木柵路1段325-3號4樓(頂樓) | 29364208 | 玉皇上帝 | | 民國72年0月0日 |
| 93 | 華興里 | 明聖宮 | 道教 | 高益和 | 木柵路1段204號樓 | 29372623 | 天上聖母 | | 民國93年1月2日 |
| 94 | 華興里 | 真北宮 | 道教 | 陳憲麒 | 木柵路1段288巷1號 | 29386158 | 玄天上帝 | 農曆3月3日 | 民國65年2月1日 |
| 95 | 明義里 | 萬應公 | 道教 | 陳文華 | 興隆路4段105巷31號1樓 | 29399277 | 萬善爺圓仔公 | | 民國74年10月0日 |
| 96 | 明義里 | 竹福宮 | 道教 | 曾椅楠 | 木柵路2段136號 | 29391819 | 中路財神趙元帥 | 農曆3月15日 | 民國77年6月15日 |
| 97 | 明義里 | 武安宮 | 道教 | 張錦昌 | 木柵路2段124號2樓 | 22343996 | 朱府千歲 | 農曆10月17日 | 民國80年12月2日 |
| 98 | 明義里 | 順玄宮 | 道教 | 余錦榮 | 木柵路2段7巷1號 | 29393730 | 觀音菩薩 | 農曆2月19日 | 民國92年5月14日 |
| 99 | 明義里 | 準提精舍 | 佛教 | 何美倫 | 木柵路2段158號2樓 | 86619202 | 準提菩薩 | | 民國98年7月0日 |
| 100 | 明義里 | 福安宮 | 道教 | 黃水池 | 興隆路4段46巷底 | 22365063 | 土地公 | 農曆2月2日 | 民國66年11月0日 |
| 101 | 明興里 | 馬明潭福德宮 | 道教 | 高德四 | 木柵路2段67巷6號旁 | 22345001 | 土地公 | 農曆2月2日 | 民國46年0月0日 |
| 102 | 明興里 | 楠興宮 | 道教 | 高萬生 | 木柵路2段109巷14號 | 29398213 | 中路財神趙元帥 | 農曆3月15日 | 民國72年1月15日 |
| 103 | 木柵里 | 木柵清鳳宮天上聖母 | 道教 | 李鳳凰 | 久康街107號 | 29397766 | 天上聖母 | 農曆3月21日 | 民國73年3月21日 |
| 104 | 木柵里 | 木柵福德宮 | 道教 | 鍾昌財 | 木柵路2段204巷1號1樓 | 29397976 | 福德正神 | | 民國前6年0月0日 |
| 105 | 木柵里 | 慈母堂 | 道教 | 高清連 | 木柵路3段85巷29號5樓 | 29395383 | 天上聖母 | 農曆3月23日 | 民國92年0月0日 |
| 106 | 木新里 | 天和宮 | 道教 | 高家成 | 永安街22巷17號 | 29394536 | 張天師 | 農曆10月26日 | 民國70年12月1日 |
| 107 | 木新里 | 文安慈惠堂 | 道教 | 李炳雄 | 永安街12號4樓 | 29361772 | 西王金母 | 農曆7月18日 | 民國90年6月1日 |
| 108 | 木新里 | 木柵聖母宮 | 道教 | 張新竹 | 指南路1段51巷17號 | 29379898 | 天上聖母 | 農曆3月23日 | 民國72年6月24日 |
| 109 | 木新里 | 博嘉福德宮 | 道教 | 劉明德 | 木柵路3段246號 | 22301762 | 福德正神 | | 民國30年0月0日 |
| 110 | 木新里 | 渡船頭福德宮 | 道教 | 張峰嘉 | 指南路1段35號 | 29367799 | 福德正神 | | 民國前98年0月0日 |
| 111 | 木新里 | 慈清堂 | 道教 | 龔苡嘉 | 保儀路109巷3弄20號1樓 | 02-29382619 | 金母娘娘 | | 民國102年1月23日 |
| 112 | 木新里 | 聖福宮 | 道教 | 謝楊阿寶 | 保儀路109巷17號 | 29390081 | 天上聖母 | 農曆3月23日 | 民國82年7月23日 |
| 113 | 木新里 | 隆受宮 | 道教 | 魏玉葉 | 永安街22巷9弄14號樓 | 86613235 | 張李莫府千歲 | 農曆6月10日 | 民國92年0月0日 |
| 114 | 順興里 | 行道宮 | 道教 | 高勝江 | 興隆路4段165巷26號 | 02-29366215 | 關聖帝君 | 農曆6月24日 | 民國88年4月2日 |
| 115 | 樟林里 | 台北文山慈聖壇 | 道教 | 張楷雅 | 光輝路47巷5弄3號 | 29371843, 2937070 | 觀音佛祖 | 農曆2月19日、7月 | 民國89年4月19日 |
| 116 | 樟林里 | 振盛堂 | 道教 | 陳哲銘 | 興隆路4段58巷36號樓 | 0985721798 | 朱府千歲 | | 民國100年12月0日 |
| 117 | 樟林里 | 濟公慈善宮 | 道教 | 張貽傑 | 下崙路33巷15號地下二層 | 29367564 | 濟公活佛 | 農曆2月2日 | 民國76年3月10日 |
| 118 | 樟新里 | 太昊道場 | 道教 | 陳本益 | 樟新街56巷2號1樓 | 0910345455 | 伏羲大帝 | | 民國95年4月0日 |
| 119 | 樟新里 | 道德壇 | 道教 | 陳振輝 | 木新路3段243巷2弄9號1樓 | 29363722 | 三清道祖 | | 民國95年7月0日 |
| 120 | 萬芳里 | 千佛堂 | 佛教 | 黃士娟 | 萬安街33號5樓 | 82301051 | 釋迦牟尼佛 | | 民國98年6月11日 |
| 121 | 萬芳里 | 萬芳福德宮 | 道教 | 郭勁恆 | 7號公園內路樓 | | 土地公 | | 民國74年5月0日 |
| 122 | 萬芳里 | 聖皇宮 | 道教 | 張建興 | 萬安街119號 | 22305808 | 三殿下 | 農曆10月1日 | 民國54年10月1日 |
| 123 | 博嘉里 | 正和宮 | 道教 | 林心嵐 | 軍功路92號 | 22392789 | 池府千歲 | 農曆6月18日 | 民國77年9月15日 |
| 124 | 博嘉里 | 西寒寺 | 佛教 | 張 旺 | 木柵路5段富德公墓內約170號 | 0910228988 | 觀世音菩薩 | | 民國78年0月0日 |

7- 1 臺北市文山區神壇、寺廟、財團法人寺廟一覽表⁽¹⁾

中華民國102年底

| 編號 | 里 別 | 神壇、寺廟、財團法人寺廟名稱 | 教別 | 負責人姓名 | 地 址 | 電 話 | 奉祀主神 | 祭典日期 | 建立日期 |
|-----|-----|----------------|----|---------|-------------------|------------------|--------|-------------|-------------|
| 125 | 博嘉里 | 忠正嶺安祿宮 | 道教 | 黃朝榮 | 軍功路67巷16-2號 | 22303619 | 三清道祖 | | 民國60年3月1日 |
| 126 | 博嘉里 | 明惠宮 | 道教 | 林秀娟 | 軍功路49號 | 2239-9358 | 瑤池金母 | | 民國98年9月21日 |
| 127 | 博嘉里 | 風動石聖公 | 佛教 | 高義貴 | 木柵路5段18號前方 | 22300020 | 石頭公 | 農曆10月28日 | 民國前0年0月0日 |
| 128 | 博嘉里 | 朝陽宮 | 道教 | 連賜福 | 木柵路4段24號 | 22393434 | 王母娘娘 | | 民國92年3月0日 |
| 129 | 博嘉里 | 無極慈鳳宮 | 道教 | 張詠婕 | 木柵路4段159巷154號 | 22394758 | 圓通自在天尊 | 農曆6月19日 | 民國90年7月31日 |
| 130 | 博嘉里 | 聖武宮 | 道教 | 林高績 | 木柵路4段159巷170弄8-1號 | 22300520 | 瑤池金母 | 農曆7月18日、3月 | 民國75年7月1日 |
| 131 | 博嘉里 | 福興宮 | 道教 | 無負責人 | 木柵路5段樓與深坑交界橋旁 | | 一氣宗主 | | 民國0年0月0日 |
| 132 | 博嘉里 | 關天師天心聖殿 | 其他 | 謝仁傑 | 軍功路67巷17號 | 22303715 | 關聖帝君 | 農曆3月12日、10月 | 民國63年2月0日 |
| 133 | 萬興里 | 元太道堂 | 道教 | 高德雄 | 秀明路2段112巷9號 | 29397278 2234511 | 太乙真人 | 農曆6月6日 | 民國87年7月1日 |
| 134 | 萬興里 | 協天宮 | 道教 | 黃承國 | 秀明路2段88-1號樓 | 29397741 | 關聖帝君 | | 民國0年0月0日 |
| 135 | 萬興里 | 真人居 | 其他 | 謝進森 | 新光路1段189之1號5樓 | 29396813 | 關聖帝君 | | 民國0年0月0日 |
| 136 | 萬興里 | 感應公 | 道教 | | 秀明路2段7巷 | | 未填 | | 民國0年0月0日 |
| 137 | 萬興里 | 萬興福德宮 | 佛教 | 張宏進(負責) | 指南路2段45巷口 | (02)29362296 | 福德正神 | | 民國36年7月1日 |
| 138 | 萬興里 | 聖南堂 | 道教 | 龐高月英 | 新光路1段72號3樓 | 29365820 | 未填 | | 民國80年0月0日 |
| 139 | 萬興里 | 頭庭里福德宮 | 道教 | 高輝煌 | 新光路2段26號附近 | 86615879 | 福德正神 | | 民國前0年0月0日 |
| 140 | 指南里 | 文山府 | | | 指南路3段191號 | | 一炁宗主 | | 民國0年0月0日 |
| 141 | 指南里 | 木柵開天宮 | 道教 | | 指南路3段38巷11-3號 | 29398495 | 盤古帝王 | | 民國83年0月0日 |
| 142 | 指南里 | 玉清宮 | 道教 | 廖正雄 | 萬壽路85號 | 29399458 | 道德天尊 | | 民國72年8月31日 |
| 143 | 指南里 | 石獅腳福德宮 | 道教 | | 指南路3段34巷19號附近 | | 福德正神 | | 民國0年0月0日 |
| 144 | 指南里 | 吊碇坑福德宮 | 道教 | 無負責人 | 指南路3段34巷11號附近 | 82.11.17修建 | 土地公 | | 民國82年11月17日 |
| 145 | 指南里 | 保元宮 | 道教 | 陳治忠 | 指南路3段33巷31號 | 0912902178 29379 | 關山法王 | 農曆5月27日 | 民國51年0月0日 |
| 146 | 指南里 | 草湳開天宮 | 道教 | 盧雅琳 | 指南路3段195號 | 29368399 | 盤古帝王 | | 民國0年0月0日 |
| 147 | 指南里 | 草湳福德宮 | 道教 | | 指南路3段191號旁 | | 福德正神 | | 民國0年0月0日 |
| 148 | 指南里 | 慈惠堂 | 道教 | 周章富 | 指南路3段33巷80號 | 29398157 | 瑤池金母 | 農曆7月18日 | 民國55年0月0日 |
| 149 | 指南里 | 貓空福德宮 | 道教 | | 指南路3段40巷8-4號附近 | | 福德正神 | | 民國0年0月0日 |
| 150 | 指南里 | 龍興宮 | 道教 | 無負責人 | 指南路3段14巷14號對面 | 無 | 福德正神 | | 民國61年0月0日 |
| 151 | 老泉里 | 混元宮 | 道教 | 張萬吉 | 老泉街45巷1-1號 | 29379476 | 三清道祖 | 農曆2月15日 | 民國72年4月1日 |
| 152 | 老泉里 | 聖恩宮 | 道教 | 高財發 | 老泉街45巷6號 | 29371718 | 孚佑帝君 | 農曆4月14日 | 民國77年3月14日 |
| 153 | 忠順里 | 一旨宮 | 道教 | 謝明錦 | 忠順街2段85巷1弄19號1樓 | 29364886 0933856 | 三清道祖 | | 民國94年4月1日 |
| 154 | 忠順里 | 太子宮 | 道教 | 林唐招治 | 忠順街2段57號 | 29381892 | 三太子 | 農曆10月4日 | 民國70年5月13日 |
| 155 | 萬美里 | 天佑宮 | 道教 | 陳讚生 | 萬芳路64巷2號 | 22301839 | 天上聖母 | 農曆3月23日 | 民國50年0月0日 |
| 156 | 萬美里 | 妙慧講堂 | 佛教 | 盧月娥 | 萬利街30巷39弄6號1樓 | 22390232 | 釋迦牟尼佛 | | 民國82年7月0日 |
| 157 | 政大里 | 小坑福德宮 | 道教 | 鄭明添 | 政大一街210巷臨48號 | 29398597 | 福德正神 | | 民國78年0月0日 |
| 158 | 政大里 | 木柵清龍宮 | 道教 | 黃如玉 | 新光路2段74巷20-1號 | 29398145 | 關聖帝君 | | 民國73年7月16日 |
| 159 | 政大里 | 明道宮 | 道教 | 吳聲乾 | 新光路2段74巷13號 | 22341187 | 太上道祖 | 農曆1月1日、2月6日 | 民國90年6月1日 |
| 160 | 樟文里 | 文山北巡府 | 道教 | 侯永順 | 木新路3段352巷18號 | 29360879 | 池府千歲 | 農曆6月18日 | 民國82年8月30日 |
| 161 | 樟文里 | 木柵聖母宮 | 道教 | 紀三其 | 木新路3段352巷13號 | 29366351 | 天上聖母 | 農曆3月23日 | 民國81年1月17日 |

7- 1 臺北市文山區神壇、寺廟、財團法人寺廟一覽表⁽¹⁾

中華民國102年底

| 編號 | 里 別 | 神壇、寺廟、財團法人寺廟名稱 | 教別 | 負責人姓名 | 地 址 | 電 話 | 奉祀主神 | 祭典日期 | 建立日期 |
|-----|-----|----------------|----|-------|---------------|----------|------|------------|------------|
| 161 | 樟文里 | 木柵聖母宮 | 道教 | 紀三其 | 木新路3段352巷13號 | 29366351 | 天上聖母 | 農曆3月23日 | 民國81年1月17日 |
| 162 | 樟文里 | 木柵聖筓堂 | 道教 | 張英華 | 辛亥路7段84巷12號5樓 | 22361693 | 廣澤尊王 | 農曆2月22日、8月 | 民國75年5月0日 |
| 163 | 興邦里 | 德芳堂 | 道教 | 蕭玲華 | 興隆路2段153巷6弄5號 | 29343758 | 清水祖師 | 農曆1月6日 | 民國59年2月8日 |
| 164 | 樟樹里 | 天元殿 | 道教 | 黃數梅 | 興隆路4段74巷24號 | 29372558 | 玉皇上帝 | 農曆6月6日 | 民國89年6月6日 |

編製日期：102年12月31日

附 註：本表請以「宗教宗祠輔助管理系統」之資料填報。

資料來源：人文課

7-2 臺北市文山區聚會所、財團法人教會一覽表⁽¹⁾
中華民國102年底

| 編號 | 里 別 | 聚會所、財團法人教會名 稱 | 教別 | 負責人姓名 | 地 址 | 電 話 | 建立日期 |
|----|-----|-------------------|-----|-------|----------------------|-------------------------|----------------------|
| 1 | 景行里 | 台北市基督教唐崇榮國際佈道協會 | 基督教 | 李正榮 | 景興路222號5樓之5 | 8931-5431 | 民國94年4月20日 |
| 2 | 景華里 | 中華基督教知音協會 | 基督教 | 鍾正偉 | 景興路36號4樓 | 933833916 | 民國101年5月6日 |
| 3 | 景華里 | 台北市基督教城市之光教會協進會 | 基督教 | 陳智謙 | 景興路36號4樓 | 27233217 0079160221 | 民國93年3月28日 |
| 4 | 萬年里 | 台灣基督長老教會台北公館教會 | 基督教 | 張朝棟 | 汀州路4段85弄2號 | 29327941 | 民國51年11月1日 |
| 5 | 興家里 | 基督教台灣信義會家家歌珊堂 | 基督教 | 陳志宏 | 興隆路3段207弄6巷6、8號 | 22301817 | 民國70年10月18日 |
| 6 | 興安里 | 中華基督教衛理公會平安堂 | 基督教 | 林添福 | 仙岩路35弄2號 | 29342105 | 民國65年0月0日 |
| 7 | 興昌里 | 台北靈糧堂 | 基督教 | 廖秀月 | 萬美街2段80、82、84號地下一、二層 | 89315200分機 209 | 民國88年12月0日 |
| 8 | 試院里 | 溝子口天主堂 | 天主教 | 規雅安 | 木柵路1段58巷24號 | 2236-8932 | 民國39年0月0日 |
| 9 | 木新里 | 台灣基督長老教會文山教會 | 基督教 | 陳勝三 | 開元街27號 | 2939-3480 | 民國前10年4月12日 |
| 10 | 萬芳里 | 萬芳浸信會 | 基督教 | 連虔誠 | 萬美街1段19弄5-1號 | 2230-3518 | 民國74年9月15日 |
| 11 | 萬美里 | 韓國讚揚教會 | 基督教 | 李丞鏞 | 萬利路30弄63號1樓 | | 民國77年11月6日 |
| 12 | 萬美里 | 台灣基督長老會萬芳教會 | 基督教 | 張昭義 | 萬利路22號 | 2230-0115 | 民國70年0月0日 |
| 13 | 樟文里 | 門諾會木柵會 | 基督教 | 劉春峰 | 木新路3段232弄29號 | 2936-6714 | 民國64年10月26日 |
| 14 | 興邦里 | 基督教循理會 | 基督教 | 周哲昌 | 興隆路2段217巷2弄1號1樓 | 29328278 20215007 | 民國61年4月0日 |
| 15 | 景美里 | 財團法人台北市中華基督教景美浸信會 | 基督教 | 薛銘光 | 育英街63號 | 2931-4144 | 設立登記日期 民國75年7月28日 |
| 16 | 景美里 | 財團法人新約教會景美教會 | 基督教 | 楊煒淵 | 羅斯福路6段274號5樓 | 2932-1474 | 設立登記日期 民國86年7月29日 |
| 17 | 景仁里 | 財團法人台北市基督教會景美禮拜堂 | 基督教 | 陳榮宏 | 溪口街14號 | 2934-5321. 2931-8494 | 設立登記日期 民國70年4月16日 |

7- 2 臺北市文山區聚會所、財團法人教會一覽表⁽¹⁾
中華民國102年底

| 編號 | 里 別 | 聚會所、財團法人教會名 稱 | 教別 | 負責人姓名 | 地 址 | 電 話 | 建 立 日 期 |
|----|-----|--------------------------|-----|-------|----------------|-----------|-----------------------|
| 18 | 萬年里 | 財團法人台北市萬隆基督的教會 | 基督教 | 曾衍彰 | 羅斯福路5段176巷32號 | 2934-0385 | 設立登記日期 民國75年8月6日 |
| 19 | 萬盛里 | 財團法人中華民國基督福音中心 | 基督教 | 彭美良 | 羅斯福路5段49號二樓之2 | 2934-6777 | 設立登記日期 民國74年1月9日 |
| 20 | 萬盛里 | 財團法人台北市基督信徒聚集處 | 基督教 | 唐鏡川 | 羅斯福路5段45號二樓之2 | 2934-3928 | 設立登記日期 民國73年6月12日 |
| 21 | 興業里 | 財團法人基督教聖潔會 | 基督教 | 柯肇平 | 興隆路2段244巷37弄2號 | 2931-6764 | 設立登記日期 民國88年12月13日 |
| 22 | 興福里 | 財團法人台北市中華基督教浸信會義美堂 | 基督教 | 張琦琪 | 景興路57號四樓 | 2932-2793 | 設立登記日期 民國91年10月15日 |
| 23 | 興福里 | 財團法人台北市基督教興隆教會 | 基督教 | 吳毓敏 | 景華街133號 | 2932-2638 | 設立登記日期 民國82年7月11日 |
| 24 | 華興里 | 財團法人台北市基督教會錫安堂 | 基督教 | 黃維綱 | 木柵路1段231巷34號 | 2236-8055 | 設立登記日期 民國61年8月31日 |
| 25 | 木新里 | 財團法人台北市中華基督徒重生禮拜堂 | 基督教 | 鄔美嘉 | 保儀路109巷3弄16號 | 2939-3907 | 設立登記日期 民國77年7月25日 |
| 26 | 樟新里 | 財團法人台北市中華基督教木柵浸信會 | 基督教 | 周娥 | 木新路3段258號 | 2936-7470 | 設立登記日期 民國80年8月9日 |
| 27 | 樟腳里 | 財團法人木柵基督徒聚會 | 基督教 | 夏超榮 | 恆光街30巷17號 | 2935-2953 | 設立登記日期 民國88年8月12日 |
| 28 | 萬興里 | 財團法人台北市活石基督徒團契 | 基督教 | 張咀亮 | 指南路2段45巷24弄17號 | 2939-9784 | 設立登記日期 民國84年10月24日 |
| 29 | 忠順里 | 財團法人台北市中國基督教靈糧世界佈道會木柵靈糧堂 | 基督教 | 吳鴻棋 | 興隆路4段145巷9弄3號 | 2936-9996 | 設立登記日期 民國86年9月12日 |

附 註：(1)本表請以「宗教宗祠輔助管理系統」之資料填報。

編製日期：102年12月31日

臺北市文山區 102年 區務統計要覽

發行人：蔡培林

發行所：臺北市文山區公所

地址：臺北市文山區木柵路3段220號9樓

電話：(02)2936-5522轉307

網址：http：

//www.wsd0.taipei.gov.tw/

編輯：臺北市文山區公所

創刊年月：83年5月

刊期頻率：每年一次

出版日期：中華民國103年5月

著作權管理資訊：本刊之著作權為本所所有

刊內圖文非經同意不得轉載



體驗一座健康美麗的城市