

第一章、前言

第一節 考察緣起

臺北市在人口成長趨緩、可開發土地日漸減少之際，為形塑城市新的風貌與契機，有賴於都市的更新與再生，因此促進都市再生為市府當前重要施政目標之一。另本市相關都市計畫法令與都市更新規章為鼓勵建築基地提供開放空間、公益設施，分別訂有相關獎勵措施；為加速推動都市再生，實有必要整合現有執行機制綜合考量，提出額外之獎勵機制，並以 2010 為計畫目標年，藉由民間申請都市計畫專案變更提供公益設施之創新提案給予額外容積獎勵，及採用公私合作及簡化程序之解決方法，全力促進都市再生，落實『水岸、科技、人文臺北』之發展藍圖。

藉由參訪「歐洲文化首都」城市，瞭解該計劃讓歐盟會員國之間透過不同文化的交流與分享，拉近歐洲人民的關係並進而營造出具有多元文化特色的「歐洲共識」（European Consensus），以及城市投入都市建設與產業活動活化等措施。英國利物浦市為 2008 歐洲文化首都(European Capital of Culture)，歐盟、利物浦市及相關公私機構開發建設多以 2008 歐洲文化首都活動為計畫目標年，投入大量公私資源予以協助，相關開發於 2008 年完成後之成效可資本市借鏡。另透過現地實地參訪 2009 歐洲文化首都奧地利林茲（Linz）相關實質環境改造，了解相關設施與文化結合之都市規劃，透過實地參訪電子藝術節活動汲取其成功經驗，可供本市相關公私開發規劃學習。

臺北市都市計畫委員會與臺北市政府都市發展局首次共同研提本次考察計畫，期以共同的體驗，從規劃和審議不同立場進行觀念的溝通和瞭解歐洲城市都市重要再發展方案之推動與城市經驗的交流，以提昇規劃與審議的專業深度與廣度思考，期許提昇都市發展品質、營造美麗適居之都市空間，提升本市競爭力。

第二節 考察目的

- (一) 振興經濟發展與創意文化產業導向之案例成果。
- (二) 改善地區環境品質導向之案例成果。
- (三) 促進土地有效利用導向、水岸規劃之案例成果。
- (四) 對於規劃、開發，政府審查所面臨的課題及相關事項。
- (五) 相關開發案例與周邊地區土地使用活動之關係。
- (六) 推動歐洲文化首都年機制與個案地區之執行策略。
- (七) 實地瞭解歐洲文化首都年在地人文、文化活動與空間場域之關係。

第三節 成員介紹與行前會議

(一) 成員介紹

本次出國考察團由都市發展局副局長許阿雪女士率隊，成員包含都市發展局涂靜妮專員、黃智卿幫工程司；臺北市都市計畫委員會劉惠雯組長、蔡昇晃技士，共 5 人。

(二) 行前會議

本次出國考察行前會議於 98 年 7 月 20 日下午 2 時由許副局長阿雪主持，會中針對考察城市行程、欲參訪地區發展規劃內容與項目、拜訪政府機構與問題研擬等進行討論與分工。

第四節 行程紀要：

時間（星期）	地點(轉機點)	參訪內容
7/28（二）	臺北(泰國曼谷) —> 倫敦	-----
7/29（三）	倫敦 利物浦	考察利物浦市碼頭古蹟規劃（Pier Head & Mann Island）、多元文化藝術村等 Liverpool2008 主要活動場域

7/30 (四)	利物浦	1. 拜訪利物浦市政府及相關參與 Liverpool 2008 之機構，如舉辦媒體藝術活動之 The Foundation For Art and Creative Techonology(FACT) 2. 考察利物浦市商業中心區 retail project'Liverpool1'、the Paradise Project 等相關開發計畫
7/31 (五)	利物浦 倫敦	考察利物浦市國王水岸區 (Kings Waterfront) 複合開發及多功能體育文化設施
8/1 (六)	倫敦	考察倫敦市區與大型開發設施規劃建設
8/2 (日)	倫敦→維也納 →林茲	-----
8/3 (一)	林茲	考察多瑙河河岸、Lentos Art Museum Linz、Linz Main Square 及舊城區規劃。
8/4 (二)	林茲	考察創意產業藝術平台-電子藝術中心 (ARS ELECTRONICA CNTER) 及其周邊發展
8/5 (三)	林茲	考察電子藝術節活動之策劃或及配合措施、考察科技兼具人文之 Linz Central Train Station 及周邊地區複合開發
8/6 (四)	林茲-維也納	考察兼具國際與區域會展功能之設計中心。
8/7 (五)	維也納	考察舊城區與文化創意相關設施。
8/8 (六)	維也納(泰國曼	-----
8/9 (日)	谷)→臺北	

第二章 歐洲文化首都與都市再生策略

第一節 歐洲文化首都(the European Capitals of Culture, ECOC)簡介

「歐洲文化首都」始於「歐洲文化之都計劃」(The European Capital of Culture plan)，其概念是西元 1983 年 12 月由希臘文化部長梅莉娜·邁古瑞(Melina Mercouri，本身亦是藝術家)邀請當時歐洲共同體(European community)各國文化部長於希臘雅典聚會(屬歐盟部長會議性質；The Council of Ministers of the European Union)時所提出，期冀藉此凝聚各國人民對歐盟之向心力，讓會員國間透過不同文化的交流與分享，拉近歐洲人民的關係，並進而營造出具有多元文化特色的「歐洲共識」(European Consensus)，此構想並獲得與會代表一致認同。

「歐洲文化之都」提案於西元 1985 年開始實施，第一屆的文化之都便以希臘雅典城作為代表。第一階段計畫從西元 1985 年到西元 2004 年止；目前歐盟已通過第二階段計畫繼續從西元 2005 年推動至西元 2019 年，並將此計畫建置於共同體文化合作行動計劃「文化 2000」(culture 2000)之架構下。西元 1999 年德國的威瑪市(Weimar)成為第一個「歐洲文化首都」，「歐洲文化首都」的稱謂其實是取代了 1985 年開始的「歐洲文化之都」之名，原因是為了讓其活動成效更具特色與吸引力。本項計畫推動至今已廿五年，成果豐碩。(歷年歐洲文化首都資料詳下表)

上述之評選是經由民主程序選定產生，其過程係由歐盟會員國向歐洲議會(European Parliament)、部長理事會(Council of Ministers)、歐盟執委會(European Executive Council)及區域委員會(District Commissions)推薦提名一個或數個參與來年之候選城市及推薦理由；並且在提名同時，必須附帶提出符合歐盟文化合作精神的文化計劃案。之後候選城市名單交由執委會所成立之特別小組，並在參考歐洲議會提報之審核意見後，最後則由部長理事會參考執委會提出的報告，選出來年的「歐洲文化之都」。另目前該活動於西元 1999 年經歐洲議會決議開放非歐盟地區之歐洲國家亦得參加角逐之申請，惟亦需經由歐盟部長理事會全體通過方得獲選。

而經獲選『歐洲文化首都』之城市需盡力達成以下目標：

- 一、 展現出該城市豐富的文化特質，並且要宣揚歐洲共同的文化價值，促進藝術活動發展並持續發揚其精神。

- 二、 鼓勵文化領域中之成員得以跨越國界方式相互合作，保證藝術工作者及參與人員之自由流通。
- 三、 利用多媒體或多語言方式，鼓勵歐洲市民更親近藝術並得以拓展更廣泛的觀賞群眾。
- 四、 讓民眾廣泛參與，促進歐洲各國家與城市之間的文化交流。
- 五、 鼓勵歐洲文化與世界其他文化的對話，發掘保護文化遺跡資產，並提升城市生活品質等等。

凡獲選為「歐洲文化首都」的城市，都會極盡全力的將其城市的各種文化活力展現出來，舉凡音樂會、展覽、節慶活動...等。同時，每個「歐洲文化首都」也必須要展現出該城市豐富的文化特質，並且要宣揚歐洲共同的文化價值，讓民眾廣泛參與，促進歐洲各國家與城市之間的文化交流，並鼓勵歐洲文化與世界其他文化的對話。另各個城市亦創造屬於自己之網路平台，將各屆舉辦歐洲文化首都之活動經驗累積下來，提供給未來的主辦城市當作參考或尋求策劃活動上之協助。而隨著歐盟越來越龐大，自西元 2009 年起每年常態由 2 個城市獲選為歐洲文化首都；「歐洲文化首都」可說是歐盟所推動最成功之文化活動事務之一，每年不但吸引眾多歐洲城市加入競逐此一榮銜，其提案角逐過程、入選城市名單的評選、到最終出線獲選城市的產生，都牽動著各國政府及媒體的文化神經；這項計畫讓很多經濟逐漸凋零的城市獲得重生，也對文化形象及觀光效益大有助益。

「歐洲文化首都 (European Capital of Culture)」計畫，是歐盟自 1985 年以來一項重要的都市文化復興計畫。獲選的城市，將成為當年度歐洲的標竿文化首都，以展現它城市特有的文化靈魂特色和發展重點。過去許多獲選的歐洲城市，似乎都成功地將地方文化特色轉型，並升級為以文化創意為名的國際型城市。

表：歷年歐洲文化首都一覽表

年代(西元)	城市(國家)	備註
1985	雅典 (希臘) / Athens (Greece)	
1986	佛羅倫斯(義大利) / Florence (Italy)	
1987	阿姆斯特丹 (荷蘭) / Amsterdam (Netherlands)	
1988	西柏林 (西德) / West Berlin (West Germany)	當時的德國 尚未統一

年代(西元)	城市(國家)	備註
1989	巴黎 (法國) / Paris (France)	
1990	格拉斯哥 (英國) / Glasgow (United Kingdom)	
1991	都柏林 (愛爾蘭) / Dublin (Ireland)	
1992	馬德里 (西班牙) / Madrid (Spain)	
1993	安特衛普 (比利時) / Antwerp (Belgium)	
1994	里斯本 (葡萄牙) / Lisbon (Portugal)	
1995	盧森堡 (盧森堡) / Luxembourg (Luxembourg)	
1996	哥本哈根 (丹麥) / Copenhagen (Denmark)	
1997	薩洛尼卡 (希臘) / Thessaloniki (Greece)	
1998	斯德哥爾摩 (瑞典) / Stockholm (Sweden)	
1999	威瑪 (德國)	<u>更名為【歐洲文化首都】</u>
2000	雷克雅維克 (冰島)、柏根 (挪威)、赫爾辛基 (芬蘭)、布魯塞爾 (比利時)、布拉格 (捷克)、克拉科夫 (波蘭)、聖地亞哥-德孔波斯特拉 (西班牙)、亞維儂 (法國)、波隆納 (義大利)	千禧年大量提名
2001	鹿特丹 (荷蘭)、波爾多 (葡萄牙)	
2002	布魯日 (比利時)、薩拉曼卡 (西班牙)	
2003	格拉茨 (奧地利)	
2004	熱那亞 (義大利)、里爾 (法國)	
2005	科克 (愛爾蘭)	
2006	佩特雷 (希臘)	
2007	盧森堡 (盧森堡)、錫比烏 (羅馬尼亞)	
2008	<u>利物浦 (英國)</u> 、斯塔萬格 (挪威)	
2009	維爾紐斯(立陶宛)、 <u>林茲(奧地利)</u>	 常態由 2 個城市獲選
2010	德國 (推選 Essen)、匈牙利 (推選佩奈 Pecs)	

註：資料來源TRAVELER Luxe旅人誌、PAR表演藝術第190期、

http://ec.europa.eu/culture/our-programmes-and-actions/doc413_en.htm，本考察報告彙整。

第二節 2008利物浦

英國利物浦市為 2008 年「歐洲文化首都 European Capital of Culture」，利物浦市政府針對水岸規劃及都市更新等相關課題均投入大量資源，如同本市推動的 2010 年臺北好好看議題。本次參訪利物浦舊市區活化再生及水岸活動空間的案例，其中亞伯特船塢讓我們連想到士林紙廠的舊廠房保存，Liverpool one 大片商業區則如同大彎地區整體商業的規劃開發，而披頭四紀念館、黃色小鴨船及香蕉羊讓我們不禁思索臺北市發展觀光所需配套的策略，希望能將此次參訪的經驗應用於臺北市的建設。本次利物浦負責接待團員的是 Liverpool one 的遊客疏散部主任 Colin Bordley。

一、城市簡介

利物浦 (Liverpool) 創於西元 1207 年，位處英國西北部，曾為世界上最重要的轉運港口之一。人口數約 45 萬人，包含周圍為衛星城市及人默西河畔都市發展地區總計約 120 萬人。

1970 年代起利物浦的船塢和傳統製造業逐漸衰落，轉型後旅遊業成為利物浦經濟的重要支柱。目前經濟已從二次大戰後的長期衰落中得到恢復。和英國其他城市一樣，這裏的服務業有了巨大的發展，它擁有數家大型顧客服務中心，而部分港口亦改作通訊設施。旅遊業也是利物浦市經濟支柱，配備了大量高品質服務如旅館、餐廳和俱樂部等設施。

利物浦包含音樂、繪畫、建築等擁有多項高品質文化，2003 年利物浦獲推選為 2008 歐洲文化之都，另因其在世界貿易體系發展中的重要性和船塢技術，2004 年河濱區被聯合國教科文組織列為世界遺產。

二、水岸開發案例—利物浦碼頭區

2004 年利物浦以海事貿易區 (Maritime Mercantile City) 的身分列為世界文化遺產，本次參訪的碼頭區 (Pier Head) 及亞伯特船塢 (Alberty Dock) 均被列入。碼頭區可說是利物浦最重要的地標，其中有三棟建築物沿著 Mersey River 北岸興建，一般稱為三女神 (Three Grace)。包含 1911 年完工的皇家利物浦大樓 (the Royal Liver Building)，鐘塔上兩隻大鳥是利務浦吉祥物。另二棟為 1916 年完工的康諾德大樓 (the Cunard Building) 及 1907 年完工的利物浦港大樓 (Port of Liverpool Building)。此三棟大樓面對 Mersey 河，建築物背面就是利物浦市，是利物浦市的入口也是不折不扣的地標建築。



圖：皇家利物浦大樓



圖：利物浦港大樓

碼頭區旁的 Mann Islands 是一個包含博物館、休閒、公寓、辦公等複合使用之開發案，新增加的 3 棟複合使用建物包含 376 戶公寓及地下停車，114,000 sq ft 辦公空間及地面一、二樓面積 6,000 sq ft 休閒、零售空間。預計可增加 750,000 遊客造訪 waterfront，新增加直接與間接就業機會超過 800 個。



圖:水岸邊的新博物館



圖:水岸空間

另一個世界文化遺產是亞伯特船塢(Albert Dock)，建造於 1846 年，是英國第一個只用生鐵、磚石所造船塢。在柴契爾夫人主政時，藉由公部門的協助，由倫敦開發公司重新規劃，於 1988 年開幕。其中也海事博物館、奴隸博物館、泰德美術館利物浦分館及賣店、旅館，其中最著名的是披頭四紀念館，從世界各地慕名而來的旅客川流不息，見證披頭四在樂迷心中不滅的地位，另起始於本區並環繞城中心的水陸兩用『觀光小鴨船』，每每從陸上進入水中岸上遊客的歡呼，說明有特色的再生利用帶來無限的商機。



圖:亞伯特船塢



圖：披頭四紀念館



圖：黃色小鴨船

三、 都市再生案例--Liverpool One

Liverpool One 為市中心都市更新的重要案件，利物浦市中心原已頹廢，藉由港口的復甦，市政府決定將市中心土地整合，開發新的零售街區，Liverpool One 就是一個整體規劃分期建設的複合式商業區。

遊客疏散部主任 Colin Bordley 表示，為吸引觀光人潮，Liverpool One 特意引入一些較為高價位的商店進入，並規定商家必需營業至晚間八點以後(一般店家約六點即關門)。另香蕉與羊曾是利物浦港口重要的轉運貨物，藝術家千惠藏太郎特為利物浦打造代表物『香蕉羊』，為慶助文化首都年，利物浦發起了一項迷你香蕉羊活動，由在地的 125 個機構或團體出資，認養 125 個相關連的藝術家，合作完成 125 件高兩公尺的迷你香蕉羊。包含 Liverpool One 城中到處可見它的蹤影。



圖:Liverpool One 遊客中心



圖:遊客中心的香蕉羊



圖:Mr. Colin Bordley 引導參觀 Liverpool One



圖: Liverpool 08 Logo



圖:Liverpool One 的大型商城

四、小結

利物浦藉由爭取為歐洲文化首都，企圖將因船塢工業及傳統製造業產業衰落而日漸蕭條的工業城市，轉變成一個文化創意產業、觀光旅遊產業為主的都市，整個計畫包含大型商場開發、文化與創意振興方案，市政府積極引導各項產業及投資，期望能在 2008 年歐洲文化首都的光環下，以嶄新面貌展現城市魅力。同時在過程中，重新凝聚利物浦當地居民的城市認同感，以吸引更多人移入及產業進駐。

在這次參訪中，我們領受了利物浦人特有的和善及對城市的驕傲感、活躍的人文、藝術及商業活動、各項吸引人的歷史遺跡及新穎的建設，前面各項因素都融合在「2008 歐洲文化首都」裡，成為城市特有的文化靈魂特色，也代表了城市成功的轉型，從這裡面，可以看得出來當地市政府及市民共同努力的決心。但同時在 2008 年 2 月，利物浦市政府被選為是全國表現最差的一個地方政府，主要原因在於市府的財務缺口，其中包括文化首都基金累積達 2 千萬英鎊的短缺。當地非官方獨立評論報導指出，恐有資本危機，但官方說法對利物浦對應 2009 年全球性金融危機的能力表示樂觀。

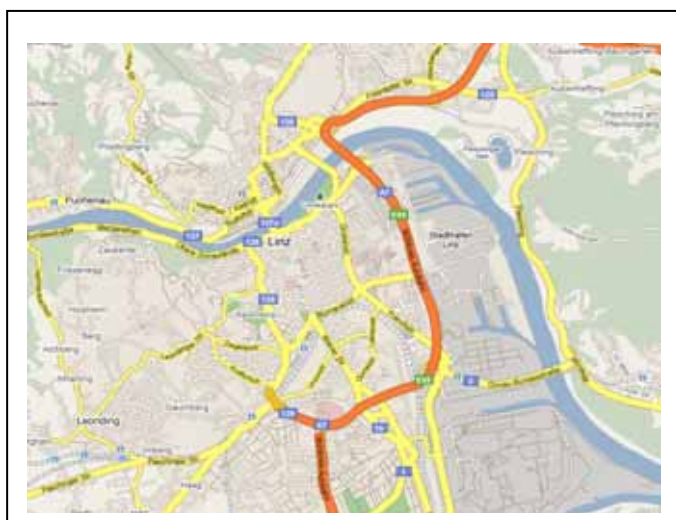
誠然，因為城市開發建設而產生的財務風險是否能妥善解決及城市是否能永續發展，仍待未來持續觀察，但在都市更新及重塑都市風貌部分，善用城市的文化遺產及自然景觀、完整的空間開發規劃方案、良好的都市規劃及整體文化、觀光配套措施，再加上政府與市民共同積極參與，利物浦不失為一成功的典範，相當值得臺北的建設借鏡。

第三節 2009 年歐洲文化首都-林茲

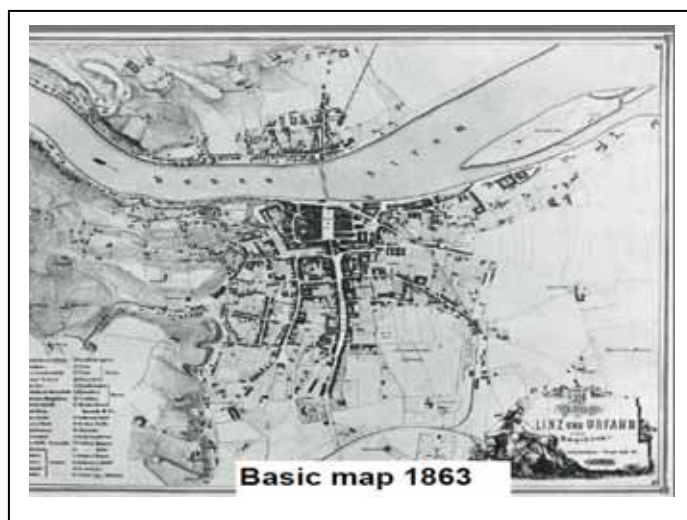
奧地利林茲市為 2009 年「歐洲文化首都 European Capital of Culture」，林茲市政府為擺脫過去重工業城形象，就其城市既有文化資產條件、配合城市發展定位與舉辦電子藝術節活動，創造產業轉型等再生策略，均投入大量資源與努力，如同本市推動 2010 年臺北好好看政策，以及相觀配合 2009 年聽障奧運、參與世界博覽會、2010 年花卉博覽會等重大活動注入各項人力、物力、經費。本次參訪林茲市轉型的文化創意城市與都市再生典範案例，像是多瑙河河岸水案開發及舊城區規劃、創意產業藝術平台-新的電子藝術中心及 Linz 中央火車站周邊複合開發與兼具有國際、區域會展功能之設計中心等，都與目前臺北市努力朝向國際化城市之做法相似，希望能將此次參訪的經驗應用於臺北市的日後規劃建設。本次林茲負責接待團員的分別是林茲現代藝術博物館館長 Stella Rollig，以及駐奧地利代表處王正德秘書陪同拜訪林茲市政府都市發展局。

一、 城市簡介

林茲 (Linz) 位於奧地利東北部，面積約為 95.4 平方公里，人口約 19 萬，是奧地利第三大城，由於多瑙河貫穿市區往東流，帶給 Linz 河運之便，造就 Linz 成為多瑙河上游重要的河港城市與經濟中心，成為奧地利最重要之重工業城鎮，也因為長久以來經年累月的工業汙染及環境惡化，以及重工業產業的逐漸外移，使得原本的城市開始面臨沒落、人口外流與競爭力衰退等危機。

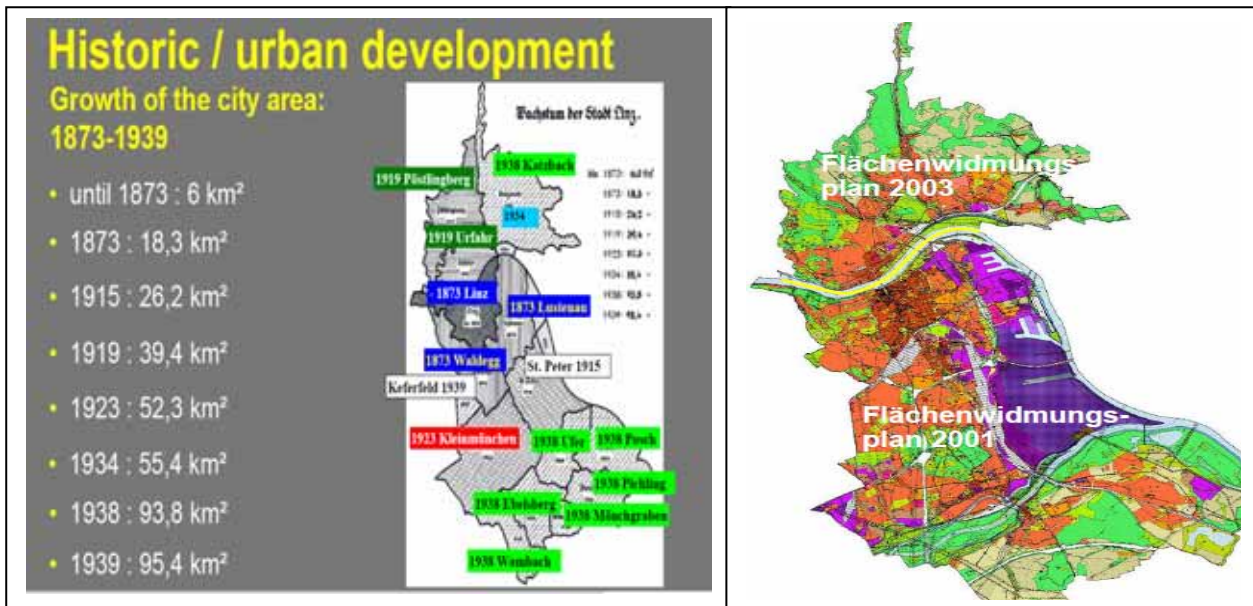


圖：Linz 市與多瑙河位置示意圖



圖：Linz 市 1863A.D 基本地圖

基於河岸城市之地利優勢，其約在西元 1 世紀之際羅馬人即在此定居，並建築要塞碉堡掌控交通，以作為抵抗外來民族入侵之用；也因為多瑙河在此轉了個大彎往維也納(Wien)方向流去，因此羅馬人稱此處為「Lentia」(即為河灣之意)，也就是現今 Linz 名稱之由來。



圖：Linz 市 1873-1939 都市拓展圖

圖：Linz 市土地使用分區管制圖

為促進城市轉型與再生，林茲市政府於二十世紀 80 年代起開始朝向將當地既有之藝術、歷史文化以及電子高科技產業之領域發展，並配合制定許多新的投資優惠法令與措施、鼓勵創新事業，以及興建各式博物館與大型展覽館等。而自西元 1987 年舉辦國際電子藝術節打響名號後，每年九月的「國際電子藝術節」(Ars Electronica Festival) 已成為年度世界電子藝術之盛事。林茲市藉由邀請來自世界各地的藝術家、設計師、科技專家、社會學家的參與與交流，進而使得電子藝術創作與 Linz 劃上等號。



圖：Linz 市空拍圖

歷經近三十年努力的轉型，Linz 終於擺脫過去工業城市形象，城市周邊是乾淨之環境與廣闊的山野綠林；市區內亦可見現代摩登大樓與歷史建築併存，多處博物館及其舉辦之藝文活動與展覽更傳達文化訊息，使得原先的工業

城市轉型為瀟灑著文化、藝術氣質的文化城，進而榮登獲選為「2009年歐洲文化首都」。



圖：由Linz Castle 遠眺多瑙河畔兩側地標 Lentos 現代藝術博物館及新的電子藝術中心(Ars Electronica Centre)



圖：由Linz Castle 遠眺多瑙河畔景色與城市綠林



圖：由Lentos 現代藝術博物館遙望對岸 Ars Electronica Centre 與城市景色



圖：由Linz Wissensturm 大樓遠眺市區景色與城市綠林

此外，在夜間漫步於舊城區大街，亦可發現新、舊建築物連通穿越不時有新趣味、夜間照明景色與櫥窗欣賞；而其設計理念來自於中古世紀為了抵禦外侵之動線與聯通，也成就了現今類似於 24 小時開放之廣場式開放空間、人行通道等前衛設計構想。



二、政府機關及其相關機構參訪

(一) 林茲現代藝術博物館 (Lentos Museum of Modern Art Linz)

參訪林茲現代藝術博物館由館長 Stella Rollig 親自陪同，並帶領團員介紹與說明博物館設置由來、各樓層配置與館藏、策展人等內容。



圖：與館長 Stella Rollig 合影、參觀館內空間

該館由蘇黎世建築師 Weber & Hofer 設計，於西元 2003 年開幕，是 Linz 城市推動藝文活動的標竿，博物館與比鄰的布魯克納音樂廳共同組成 Linz 的文化核心。目前館內展覽多以現代藝術為主，像是席勒 (Egon Schiele)、克林姆 (Gustav Klimt) 之現代藝術分離派作品。



圖：館內策展空間與作品

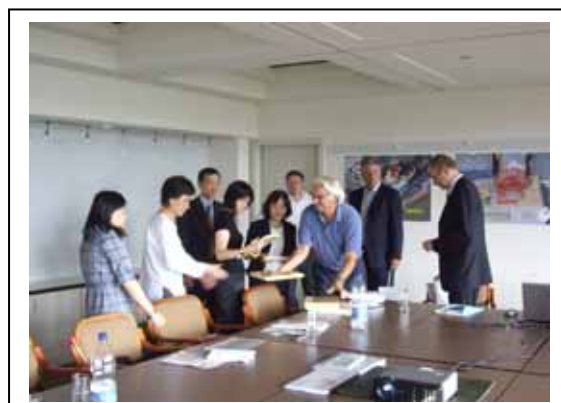
該館為林茲市爭取歐洲文化首都建設之一，其設計概念為考量多瑙河畔環境設計與搭配電子藝術節慶、音樂節慶，其建築外觀全為玻璃設計，藉由自然採光透過四周玻璃照入室內，可將多瑙河畔美麗景色印入延伸至館內，並節能減碳。至於其館間設計隔間兼採固定式，對策展人而言是一大挑戰。另其夜間的燈光照明亦屬 Linz 重要地標之一。



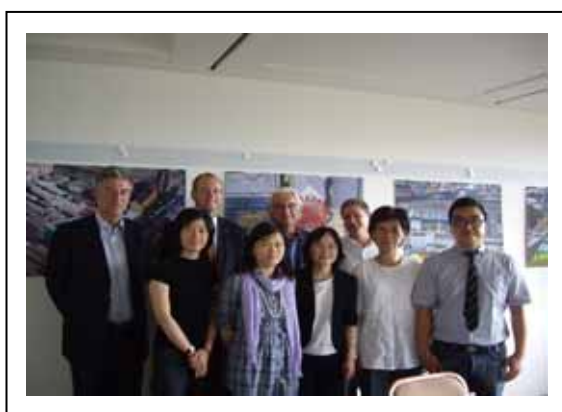
圖：Lentos 現代美術館外觀與夜景

(二) 林茲市政府(都市發展局)：

由我國駐奧地利代表處王永德秘書會同團員參訪林茲市政府，並拜會市政府都市發展局，由局長 Gunter Amesberger 親自率領都市發展官員 Edmund Maurer、Wolf-Dieter Albrecht 及文化局官員 Dr.Peter Leisch，並就林茲市市政發展、文化產業與爭取 2009 年歐洲文化首都等議題進行簡報與意見交換。



圖：聽取簡報、討論與交換城市文宣、書籍



圖：與 Linz 市政府官員合影、參觀一樓市政廳

1.參訪交流重點說明：

(1)瞭解 Linz 都市發展定位的重要性：

Linz 市政府為改造工業城，創造城市新風貌於西元 2000 年提出以文化發展計畫 (The Cultural Development Plan Linz ,CDP)，經市議會全體議員同意，及獲得當地產業代表、市民團體等支持，確認其日後城市發展定位，係以結合創意產業、產業轉型與爭取歐洲文化首都為終極目標。Linz 市政府並透過制訂許多優惠措施，如活絡投資環境、鼓勵新創事業、培植新興領域及發展文化活動等，並以城市復興思維，結合當地重工業傳統再加上文化元素的「電子藝術領域」，視為其日後極具潛力的發展方向。

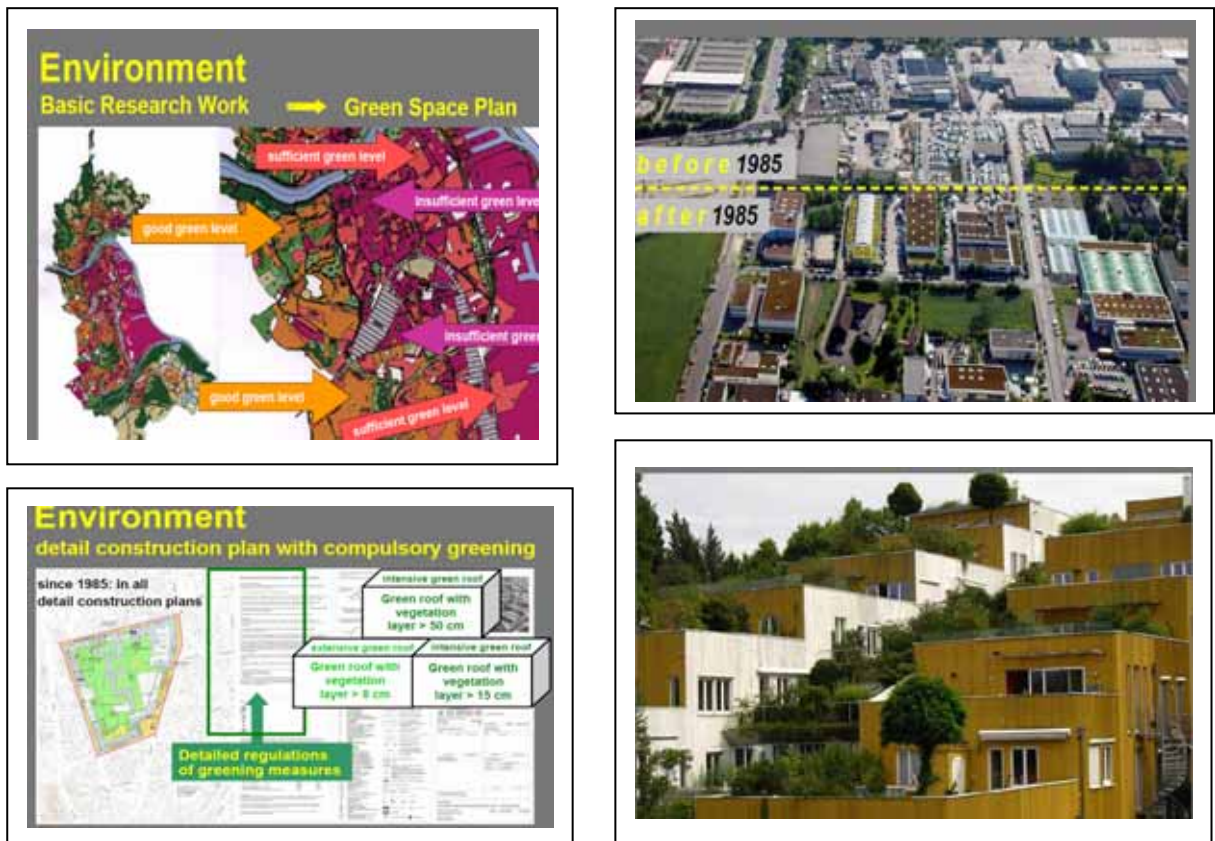
(2)城市再生創造就業機會與稅收：

- A 藉由爭取歐洲文化首都與舉辦電子藝術節活動吸引遊客觀光收入。
- B 發展城市觀光產業及引進第三級服務性產業，除增加經濟產值同時也提供工作機會，該市稅收佔上奧地利州的 6 成以上。
- C 工作機會增加及優質居住生活品質吸引人口進駐。

(3)環境改善與節能減碳：

過去林茲為工業城，整個城市綠地不足影響生活品質。林茲市政府希望城市發展能夠環境永續共存，以都市設計管制手段增加綠覆率，如 5 個停車位 1 棵樹，另外將高速道路地下化，地面開闢成公園及綠地等開放空間，來型塑綠城市「Green City」。另外結合電子高科技產業，研發節能材料應用在建築上。其作為像是：

- A.綠覆率-每增加 5 個停車位要提供 1 棵樹。
- B.透過土地使用管制與都市設計管制方式型塑城市新風貌。



圖：「綠色」土地使用管制與都市設計準則對城市的影響

(4)創造水案都市發展規劃、高層建築開發新風貌、提供公共展覽空間

A.水案都市發展規劃：

前述內容已敘述林茲係以多瑙河河岸之【Culture Mile】、Lentos Art Museum、Linz- ARS ELECTRONICA CENTER 與 the south wing of the Linz Castle 為其水案

發展規劃之重點，其內容概述如下：

(a)景觀面-河岸夜間照明與整體都市設計規劃。

(b)文化創意-電子藝術中心及 LENTOS 博物館、建築物本身就是一個建築藝術品及公共藝術。

(c)高科技、環保、節能的景觀照明與城市形象（如歐洲文化首都、電子藝術重鎮等）相呼應。

(d)創造優質公共空間，型塑城市代表性之建築與地標。



B.高層建築開發新風貌：

另一個新興地區為市府投入車站區高層建築開發案亦即 the Station District 與 Central Station，Terminal Tower 以及 Power Tower。車站周邊為新開發區，相較於歷史城區，林茲市政府以高科技、現代性及集約使用為概念，以提供公車、輕軌及火車三項公共運具共構的林茲中央車站為中心，陸續興建高層辦公大樓及公共建築，如社區活動中心及公共圖書館，以便捷的交通可及性(accessibility) 為該地區導入活動，且以公共建築來為示範宣示對該地區發展的重視，期望引進商業、金融、高科技等行業進駐。

C.興建公共展覽空間：

加強興建公共展覽空間之原因係配合地區產業之提升與提供優質展場環境鼓勵外資投入、並帶動當地產業之升級，進而提升城市之形象與帶動經濟產值。



圖：Seniorenzentrum Dornach - Auhof，Brucknerhaus，Design Center 外觀



圖：Sportpark Pichling、Hummelhofbad、Fachhochschule 外觀

(5) 推動城市再生與創造新風貌的刺激與動力：

A.挑戰一：

文化資產不一定是資源，可能是一個包袱，因為曾是希特勒的故鄉、規劃以德意志帝國首都，過去發展重工業且以 200 萬人口目標規劃各項城市建設，於城市中間興建高速公路將城市分割為兩半，在規劃上更要重視城市紋理的變化與其歷史意義。

B.挑戰二：

定位城市的由來，之所以選擇以電子藝術原因、以及決定以發展文化創意產業並選定舉辦電子藝術節來轉化城市形象之做法是否正確？

C.挑戰三：

如何導向合理的土地使用計畫(像是新開發區、歷史街區、商業百貨區之結合)，引導城市新風貌展現，與制定都市設計管制手法及、審議手段與民眾參與機制。

D.挑戰四：

如何讓歐盟、中央政府與地方政府合作等有利於爭取建設經費與資源補助，讓產業之經濟產值提升，讓地區工作機會提升，進而讓稅收增加。

E.挑戰五：

不迷失城市既有的自明性(identity)與記憶，維持歷史傳承、古蹟與歷史建築的保存。

三、其他特殊經驗：

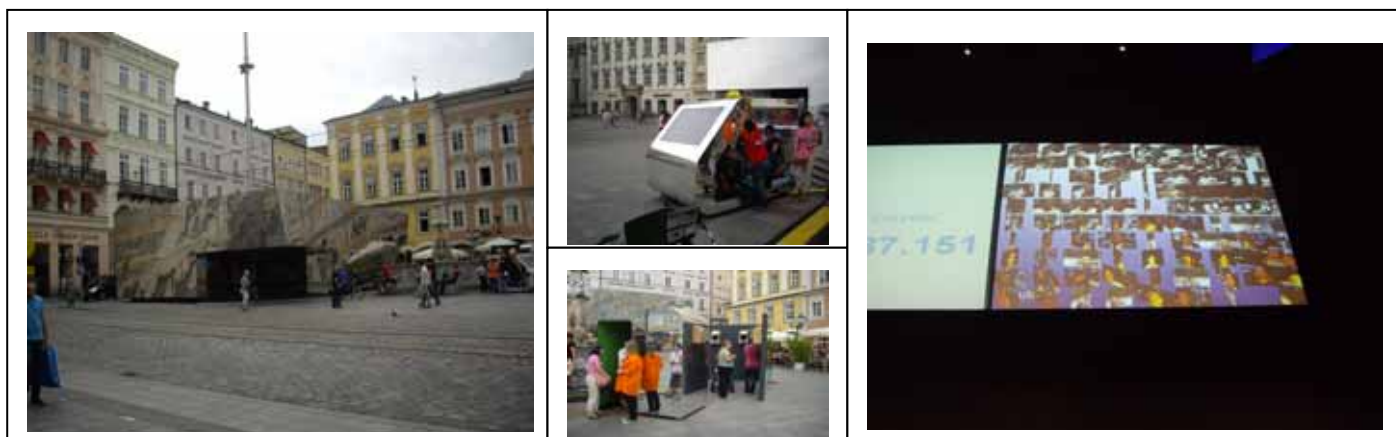
(一) 80+1-A Journey around the World：

團員於Linz市中心之郝普特廣場見證與體驗「80+1 - A Journey around the World」之設施與空間擺設，並藉由實地操作器材，透過衛星與光纖網路聯結，與其他世界各地之民眾共同體驗影像結合等作品。

而此構想係起於 19 世紀末科現代幻作家朱爾斯·凡爾納的舉世聞名經典之作「環遊世界八十天」啟發而來，市政府與其籌劃單位期將 Linz 所舉辦與獲選之 Ars Electronica festival、Voestalpine 與 Linz2009 歐洲文化首都等計畫，在 2009 年 6 月 17 日至 2009 年 9 月 5 日共 80+1 天，展開環遊世界介紹與宣傳之旅途。

「80+1 - A Journey around the World」是以跨越地球遠征之標題進行，但不需要任何實質旅行供聚，其傳送的係利用是衛星聯結網路線路及光纖，同時在世界各地的 20 個地點呈現與體驗此項計畫與傳達的資訊內容，藉以宣導節能減碳與呼應地球氣候變遷應做的努力，並省思 21 世紀的世人對世界與環境的態度為何？保護或是破壞？

在全球化的思維下，如何結合與整合世界各地的資源與文化資產，避免破壞與分配不均，讓日後充滿希望而非恐懼，也讓世界各地的人包含藝術家、科學家、關心社會動脈者等等，得以在同一個時間運用網路、衛星傳輸方式來體驗與面對新形態科技帶給的文化衝擊。亦期冀透過這次 80+1 天旅途，了解與偵察到未來可能使我們掌握未來的文化和經濟力量，以及全球化世界的來臨對地球各國的影響。



圖：親身體驗 80+1 - A Journey around the World 設施與場景

(二) Ars Electronical Festival (鋼鐵工業城穿上電子藝術外衣-- 奧地利林茲市)

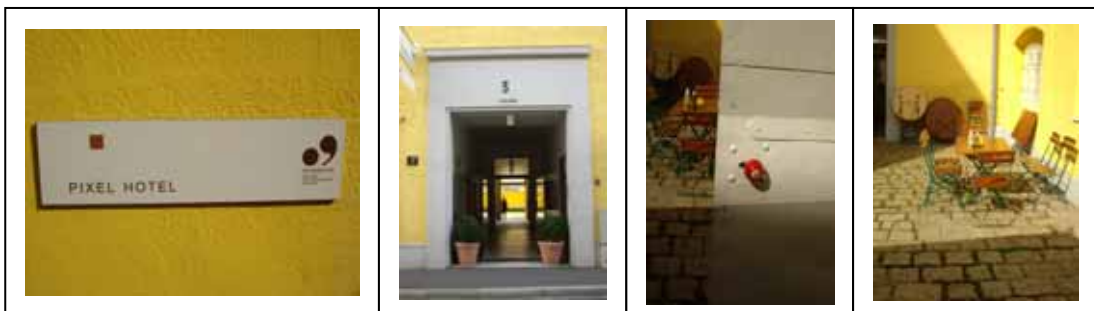
電子藝術節始於 1979 年，每年都能吸引了成千上萬的國內外人士湧入。Linz 也因為年年舉辦這個藝術節而聞名，亦為獲歐盟選為 2009 文化之都之重要因素，與獲得歐盟大筆建設經費贊助。電子藝術節每年年初對全世界徵件，並於九月份開展，每年的徵件競賽項目包括電腦動畫影片特效 (Computer Animation/Film/VFX)、互動藝術 (Interactive Art)、數位音樂 (Digital Music)、數位社群 (Digital Communities)、U19、新創意(the next idea)及媒體藝術研究 (Media.Art.Research)、混種藝術 (Hybrid Art)。

電子藝術節舉辦之目的在建立一個跨領域跨學科的平台，讓藝術家、科學家、關心社會動脈的人士們，得以在同一個時間運用多種方式來面對新科技帶來的文化衝擊。另如想體驗現今世界的年輕人的創意與電子藝術，可以前往全新的電子藝術中心三樓，此處係展示了奧國的「U19 Freestyle Computing」競賽成果，也就是奧地利 19 歲以下的年輕人的創作，另外一個呈現學生創意的重頭戲在「校園 2.0」這個展館中，奧地利電子藝術節每年皆邀請世界各地從事數位科技藝術創作的大學生、研究生參加藝術節展示。

此外，新的 Linz 電子藝術中心設有兩大主題館：「未來博物館」與「未來實驗室」；未來博物館旨在創造一個以科技為互動媒介的教育平台，透過藝術家的巧思，設計動手體驗的場域；未來實驗室則肩負個人藝術創作，及執行商業提案兩大任務。透過其經營，讓 ARS ELECTRONICA CENTER 成為兼具教育及研究功能的藝術中心。

(三) 像素飯店 Pixelhotel

Linz 榮獲 2009 年歐洲文化首都頭銜後，市政府特地推出一項建築、都市發展計畫，在具創意的藝術家和建築師的合作下，將城市有趣的閒置空間改造成具特色的客房。其有的是位在郊區、有的在市中心，有的則在工業區和勞工社區，住房者可選擇在美術館歇個一晚、或到港口的老舊平底船上過夜，或住進庭院中的靜謐工廠等養精蓄銳。其目的是要讓觀光客與其市民入住時可以細細品嚐、體會 Linz 的每個角落都有美麗動人故事。



圖：發現 Linz 特色像素飯店

(四) Linz 博物館悠遊卡-盡情享受林茲各式的館藏文化

為行銷 Linz2009 與帶動觀光旅遊，市政府推出 Linz 博物館悠遊卡，參觀者可在第一個參觀的博物館或遊客服務中心購買，每張卡售價 12 歐元，有限期限至 2009 年 12 月 30 日。其可讓持卡人進入市區內 12 座博物館【林茲城堡博物館：Nordico：林茲市博物館、林茲州立美術館 (Landesgalerie Linz)、林茲電子藝術中心 (Ars Electronica Center)：未來博物館、林茲生物中心 (Biology Center Linz)：Dornach、林茲現代藝術博物館 (Lentos Museum of Modern Art Linz)、StifterHaus 的上奧地利文學博物館、LinzGenesis：一日千里的都市發展史、上奧地利牙醫史博物館、當代藝術中心 (O.K Center for Contemporary Art)、海關與財金歷史收藏展、艾伯斯堡 (Ebelsberg) 軍事史收藏展】各一次，讓觀光客與藝術愛好者欣賞藝術文化史上的重要物品、參觀歷史古蹟、玩味現代經典作品的豐富收藏，並能夠親身體驗最新科技。

第四節 小結

Linz 藉由西元 2000 年城市發展定位確立，以及其能被選為歐洲文化首都之最重要意義，在於其近年來發展來看來說，仍就維持著工業大城角色，不隨著新時代的「綠色」思維動搖而刻意將傳統工業逐出城市，並證明城市可以同時擁有文化資產、音樂活動、科技產業以及重工業城，也能夠成為「文化之都」。而不同於一般政府機構作法，Linz 文化部門在思索發展策略時，不先急著設立實體中心或擬定明確主題；相反地，期藉由舉辦「國際電子藝術節（Ars Electronica Festival）」，廣邀全球的藝術家、科學家或社會學家，針對重大科技突破與當代議題，各自表述想法以凝聚共識。

在林茲文化發展計畫上負責都市發展規劃、文化產業等單位就其城市既有文化資產條件、配合舉辦電子藝術節活動、創造產業轉型，於多瑙河河岸進行水案開發、舊城區規劃，以及興闢創意產業藝術平台-新的電子藝術中心及 Linz 中央火車站周邊複合開發、會展功能之設計中心等設施。其蛻變重新凝聚 Linz 當地居民的城市認同感與驕傲，吸引更多人口移入、產業進駐、稅收增加與觀光客到來。而其保存既有文化資產及創新產業轉型作為之空間開發規劃方案，及良善的文化、音樂、博物館展覽等觀光配套措施，都相當值得臺北市日後之規劃建設借鏡。



第三章、大型開發案、城市規劃建設與都市再生策略

第一節 英國倫敦

倫敦為英國首都，是歐洲的第三大城也是最大的經濟中心，與巴黎、東京、紐約同為世界都市之疑，為全球經濟網絡的重要節點，是世界上最重要的經濟中心之一。大倫敦地區共包含 33 個自治區。倫敦在 17 世紀時已經是當時大英帝國乃至歐洲最大的都市，在歷經長年的發展及建設，如同世界上任何城市，自然也面臨城市舊城區窳陋、城區衰敗及可開發土地日漸減少等等議題，倫敦的都市更新與規劃建設，經過逐年的推動，已有相當多的成功的經驗及案例，可供臺北參考，而泰晤士河流經倫敦市中心，倫敦在河岸地區的再生計畫，更可做為臺北市好好看「水岸臺北」推動上的參考。故在本次考察行程中，特地藉需在倫敦轉機飛往奧地利的行程中，停留一日，以實地參訪及瞭解倫敦的河岸開發建設及都市再生案例，囿於時間限制，本次參訪僅選定位於城市核心地區倫敦市（City of London）及其周邊之河岸開發及都市再生的成功案例。

一、城市簡介

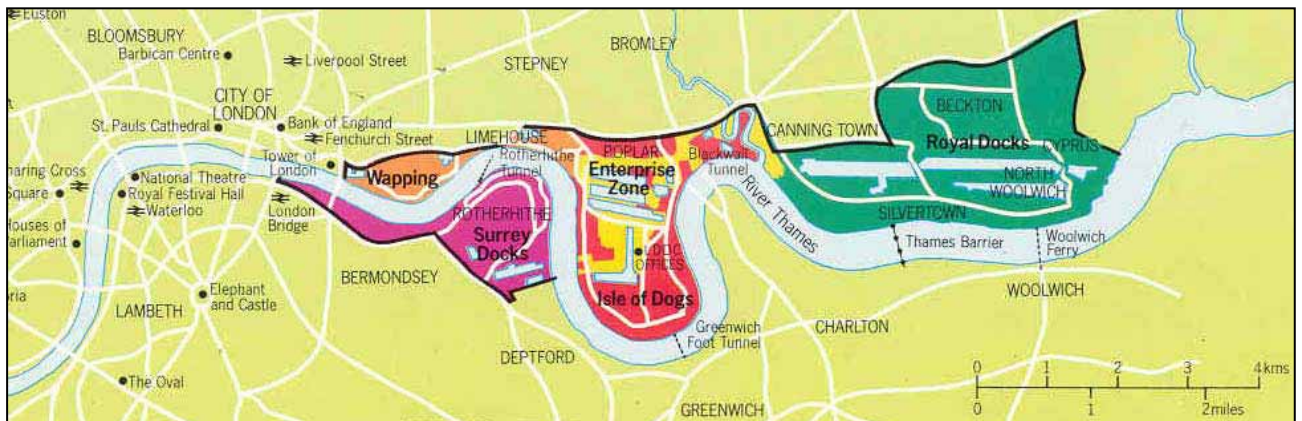
英國首都倫敦(London)的行政區劃分為倫敦市（City of London）和 32 個市區，倫敦城外的 12 個市區稱為內倫敦，其它 20 個市區稱為外倫敦，倫敦城、內倫敦、外倫敦構成大倫敦區。倫敦市是金融資本和貿易中心，西倫敦是英國王宮、首相官邸、議會和政府各部所在地，東倫敦是工業區和工人住宅區，南區是工商業和住宅混合區，港口指倫敦塔橋至泰晤士河河口之間的地區。而倫敦市（City of London）又稱 Square Mile，面積約 1.6 平方英里，倫敦當地人習慣以「The City」稱呼倫敦市，為大倫敦區的心臟地區，位於泰晤士河北側河畔，是倫敦都會區的中心商業區（CBD），地域狹小而地位重要，主要產業以金融財務產業為主，常住居民人口不到 1 萬人，但在上班時間會有高達 30 萬以上的白領階級通勤。

二、水案開發及都市再生計畫

（一）倫敦市船塢區碼頭區（London Docklands）

英國倫敦市的船塢區(London Docklands)位於泰晤士河河岸的東部地區，和南方的格林威治區隔河遙望，是全世界最大的都市更新地區。該區的發展在 19 世紀中期達到鼎盛，一直到在 1960 年代因為貨櫃起用及船隻變大而逐

漸沒落，英國政府因而展開了大型的都市更新案。船塢區的再開發計畫，是由倫敦市政府政策規劃，交由倫敦碼頭區發展公司(London Docklands Development Corporation)所主導，進行土地使用、交通建設及引進產業進駐的相關計畫，區內有超高層辦公大樓、豪華住宅公寓、運動場、公園、輕工業及大型購物中心等等，先建立區內輕軌電車系統，續為進行接倫敦地鐵系統延伸線連接倫敦中心市區地區，使得該區交通更為便利，為該區再生計畫成功的關鍵之一。



圖：London Docklands 開發分區示意圖

資料來源：<http://courses.arch.ntua.gr/fsr/114479/kampouri%20abstract.pdf>

該區再生計畫另一重點為大膽引進私部門主導，雖然有炒熱房地產、基礎建設如道路不足及大型開發財務短缺至開發銜接有困難等等的現象，但仍瑕不掩瑜，目前區內的 canary Wharf 碼頭已形成另一新 CBD，慢慢追趕倫敦市原有的金融中心，國際銀行業匯豐銀行及花旗銀行已經進駐，後續多家銀行及金融機構也紛紛跟進。倫敦船塢區的完整開發，仍待時間醞釀及檢視。但在都市再生及帶動都市發展的發展，對倫敦影響是有目共睹的。這個開發案在都市計畫、都市更新領域是有名案例，從先期規劃、產業引進、開發手段、投資誘因、河岸景觀及高科技建築等，這個開發案無論是在過程、規劃概念、開發手法以及對城市的影響上，無論是成功或失敗之處，都有值得臺北市在進行及操作大型都市更新再生計畫上，思考及學習的地方。

(二)泰德現代美術館(Tate Modern Collection)

泰德現代美術位於倫敦市南岸南華克區(southwark)，位於泰晤士河南岸(South Bank)，與北岸的聖保羅大教堂(Saint Paul Cathedral)隔河相望，由千禧橋連接跨河連接兩處。南華克(Southwark)是一個大的南倫敦行政，相較於泰晤士河北岸的繁榮，該區因為和倫敦市中心缺少聯繫，是個低度開發且相當髒亂的地區，一般私人開發商均不願意投資開發該區。而泰德美術館就是位於這個地區內。

美術館的前身是泰德火力發電廠，由 Sir Giles Gilbert Scott 史考特爵士所設計的，巨大的煙囪是建築的特點。二次世界大戰後，倫敦經濟開始復甦，電力吃緊，因此於倫敦市泰晤士對岸興建此電廠，20 世紀初發電廠停用。這個建築物被倫敦人認為是個巨大醜陋的建築，曾多次差點拆除。一直到 20 世紀泰德美術館家族(Tate Gallery)需要新的藝術品展示場所，找到了這棟廢棄的發電廠。

在美術館再生計畫規劃之初，市政府即思考，將這個再生計畫納入倫敦市區千禧年文化旗艦建設的一環，這個思考交通改善及資源整合，於千禧年開館時包括千禧橋(Millennium Bridge)、倫敦眼(London Eye)、莎士比亞環球劇場等，周邊的廢棄倉庫成為受歡迎的住宅區，也開始有餐廳、咖啡店及個性賣店進駐。為了改善交通不便的問題，在美術館開館時，同時規劃了大眾運輸工具及人行，如公車路線、設立碼頭以供渡輪停靠及千禧橋人行連接地鐵站等，與整個倫敦區的交通網絡連結，這確實改善了該地區的交通問題，也成功的引入活動活化地方。

泰德美術館另一成功的因素，就是建築本身的改造。於是由舊電力廠改建，建築本身就是個龐然大物，倫敦市政府花費將近 70 億台幣改造該電廠，委由瑞典建築師赫佐(Herzog)與莫諾(de Meuron)設計，大膽的設計加上河岸景觀改造，展現全世界最大現代美術館的氣勢，原本是頹敗的舊電廠外觀及巨大煙囪，反而成了建築特色，而原本電廠內部的空曠挑空空間，也經由設計變成了現代藝術的一部份，建築物就是一個藝術品。美術館本身不採傳統的編年史方式展示現代藝術，而是以明確的現代藝術主題性展示，在該館內的藝術展覽，常因主題大膽開放，常引起討論話題，進而引起更多藝術家願意參展。館場的內在及外在，引起觀光客的好奇參觀，另外新鮮有趣的主题特展，除了原本藝術愛好者，也帶來新的客群，也帶動了周邊地區的商業活動。

泰德現代美術館帶動了泰晤士河南岸的都市更新，每年為當地社區帶來 6000 萬英鎊的消費收益和 4000 個就業機會。整個南岸地區的的旅館和餐飲業更增長了 23%。是一個成功的再生案例。



(三) 倫敦塔及倫敦塔橋周邊地區 (Tower of London, Tower Bridge and Surroundings)

倫敦塔是由英王威廉一世為鎮壓當地人和保衛倫敦城，于 1087 年開始動工興建的，歷時二十年，是英國中世紀的經典城堡。十三世紀時，後人在其外圍增建了十三座塔樓，形成一圈環拱的城堡。倫敦塔因其防衛森嚴的堡壘和宮殿，英國數代國王都在此居住，國王加冕前往倫敦塔便成了一種慣例。而過去倫敦塔也是一座著名的監獄，英國歷史上不少王公貴族和政界名人都曾被關押在這裏，甚至在這裡執行死刑，倫敦塔成為倫敦市民所稱的“死獄”。

倫敦塔橋(Tower Bridge)緊鄰倫敦塔，橫跨泰晤士河，可說是連接倫敦南北區的第一座橋，為倫敦的象徵，因此享有「倫敦正門」的美譽。倫敦塔橋興建於 19 世紀下半，倫敦東部因為經濟發展，需要一座橋樑，解決泰晤士河兩岸繁忙交通問題，於 1886 年展開建橋工作，歷經近 9 年，於 1894 年 6 月 30 日開始對外開放，是當時通往倫敦城的主要入口。倫敦塔橋在設計時考量河運的需求，橋身分為上、下兩層，上層為供遊客觀賞用的懸空人行道，下層可供車輛通行，當有船隻通過時，倫敦塔橋主塔內的機器會啟動將上千噸的橋身向上折起讓船隻通行，倫敦塔橋的橋門平時並不開啓，只有當王室家族成員或其他大型船隻需要通過時才會特別開啓通航，是倫敦塔橋的一大特色。最初倫敦塔橋塔內是由蒸汽驅動液壓來控制橋面的升降，1976 年後蒸汽已被電力機取代。倫敦塔橋(Tower Bridge)塔內設有樓梯，遊客可在此登塔遠眺，欣賞倫敦泰晤士河的風光，塔內還有展示倫敦塔橋過去至現在圖像與昔日蒸汽驅動的博物館、展覽廳及商店等，遊客除登橋遠眺外，也可以在倫敦塔橋內參觀及購物。直到現今倫敦塔橋，是遊客前來英國倫敦旅遊的著名景點也是英國著名的建築物。

目前倫敦塔及倫敦塔橋以妥善規劃成一個著名觀光景點，設有地鐵站，遊客可以直接搭乘地鐵抵達該區。地鐵站與景點間有步道連接，周邊廣場設有禮品販賣、小吃攤及咖啡店等，也設置有公廁，臨河水岸側規劃有優美開闊的人行及觀景空間，遊客可以在其間悠閒漫步。

倫敦市政廳(London City Hall)位於在泰晤士河南岸與倫敦塔隔河相望，沿倫敦塔橋步行過河即可達市政廳。倫敦市政廳河為大倫敦政府的總部，也是倫敦市長的辦公室所在地，由著名建築師及帕特嫩公司設計，建築物為透明球型結構體，設計概念為「環保綠市政廳」，該造型即是為了這是為了減少表面面積以提升能源效益。而且由於是倫敦的市政大樓，這棟建築也強調「親

民性」，附近的綠地空間、一樓大廳及頂樓的「倫敦客廳」(London's Living Room)，皆開放給一般民眾活動使用，倫敦市政廳已成為倫敦的新地標。另外倫敦市塔橋下的舊倉庫區，則改建為公寓區，水岸景觀及便利的交通成功吸引相當中產白領階級進駐，並曾出現在電影場景中，成功變身為優質水岸住宅區，許多居民居住在此，可以徒步經過倫敦塔橋到金融區上班。

倫敦水岸空間再造，善用舊有的觀光資源，完整的規劃及行政資源引進帶動街區改造，古意盎然的歷史建築及新穎的現代新建築強烈對比，為城市增添多元趣味，也是倫敦成功的城市再生案例。

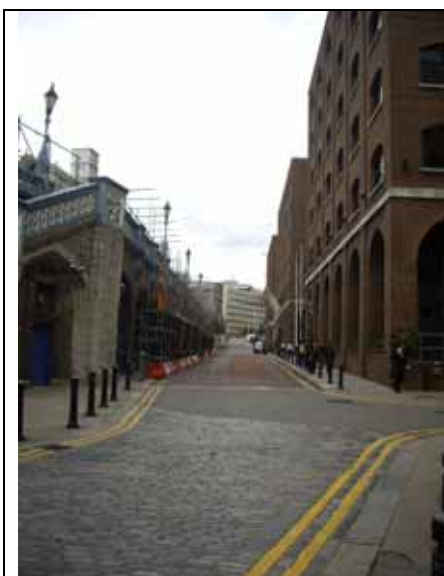


圖:倫敦塔橋旁住宅



圖:倫敦塔橋展覽告示牌



圖:塔橋上一景



圖:倫敦市政廳



圖:倫敦市政廳旁開放空間及周邊住宅群



圖:倫敦塔一隅



圖:倫敦塔橋及周邊休憩空間

三、小結

在倫敦的案例中，可以看到一個有悠久歷史且政治經濟重鎮的城市，對內部衰頹地區如何思考及操作，在漫長的都市再生的過程中，將原有的城市優勢以創意及規劃扭轉劣勢，而有現在的成就。綜整其成功的因素，在都市規劃上，包括完整的先期規劃評估、天然及景觀資源的妥善利用、未來發展趨勢掌握、交通網絡的建置、硬體建設及文化創意軟體互相支援、及完善的景觀規劃等等。以政府資源投入及政策性支持，帶動民間力量的投入，而由於英國在公私合作的領域已有相當經驗，在制度設計上，有相當空間可以讓民間力量發揮達到效率。因此，在整個規劃上看到相當成熟操作，在目前的都城市再生的計畫上，沒有觀察到計畫失靈的部分。倫敦市 2012 年奧運的主辦城市，在整體城市的規劃上，仍有相當密度的開發案正在進行，是倫敦的下一個挑戰。

第二節 奧地利維也納

Wien 這個擁有「多瑙河的女神」美譽城市，是座享譽古今中外的文化名城，其沿著多瑙河的河域發展，承繼了貝多芬、莫札特等音樂家的古典音樂作品與豐富文化遺產，因而擁有了「音樂之都」盛名。城市裏隨處可見著精美絕倫，風格各異的建築，亦贏得「建築博覽會」美譽。近年來更發展成爲國際會議城市與觀光城市，哲學、文學、飲食藝術和咖啡文化的發展也達至巔峰。

Wien 之環城大道迴圈都市設計構想、及其如何結合周邊中古世紀皇宮、歷史建築、週邊大型開發案之都市發展再生計畫，經過幾世紀的推動，累積相當多的成功經驗及案例，足供臺北市借鏡。

一、城市簡介：

維也納（德語：Wien）是今日奧地利的首都，面積約 414.65 平方公里、人口約 165 萬人，占全國人口五分之一以上。是奧地利的九個聯邦省份，同時也是奧地利首都；雖然它是最小的聯邦，人口數卻是最多，因此，是奧地利最大的直轄市，也是政治、經濟和文化的中心，奧地利聯邦議會、國民議會、總統府、總理府、國家政府各部會和最高司法機構都聚集於此。此外，維也納也是一個具國際地位的會議和貿易展覽中心，大約 20 多個國際和跨政府組織在此設立，其中大部分屬於聯合國。除了紐約和日內瓦外，維也納是三個聯合國常駐總部地點之一，同時還是聯合國附屬機構，如聯合國工業發展組織(UNIDO)、國際原子能機構(IAEA)以及石油輸出國組織（OPEC）永久總部所在。而在歐盟組織內，他也是生活品質高、富有且犯罪率很低之城市，僅次於倫敦、盧森堡城、布魯塞爾和漢堡等城市。



圖：維也納市區街景

二、維也納環城大道迴圈之都市設計與維也納城區再生計畫

(一) 環城大道迴圈之都市設計：

維也納有名的都市設計為其環城大道 (Vienna Circle)，其理念來自於恬靜花園城市生活之意境；1857 年當時哈布斯堡王朝國王法蘭茲·約瑟夫國王下令拆除環城城牆，並舉辦城市競圖，改建為 57 公尺寬、總長約 5 公里的環城大道。於一八六五年五月一日建成開放，其後一八六九至一八八八年間，當時歐洲最優秀的建築師為環城大道設計建築，一幢幢建築物如雨後春筍般拔地而起，著名的環城大街風格 (Ringstraßen-Stil) 由此誕生。

沿著環城大道聚集許多著名偉大的建築，包括市政廳、奧地利國會大廈、霍夫堡皇家宮殿、自然歷史博物館、藝術史博物館、史蒂芬大教堂和國家歌劇院。維也納的建築形式充份展現了中世紀、巴洛克時期及現代主義建築三個不同時期的風格，是歷史文化藝術古城的縮影，這是維也納舊城區列入世界遺產最主要原因之一。



直到二十一世紀的今天，透過 GOOGLEEARTH 系統從維也納上空看去，該環狀系統仍舊是明顯而獨特。在環狀系統內是較寬鬆的街廓組織，古老而崎嶇、系統外則是無止境漫延的現代城市，這是一個被塑造出強烈風格的設計。城區內看不到摩天大樓，維也納現今卻擁有 160 萬的人口及相當發達的公共運輸系統。環城大道的設計不僅是 20 世紀花園城市的最佳典範，也是現代都市計畫與都市設計的參考模式。



圖：維也納空拍圖

(三) 維也納城區再生計畫- 參訪 Gasometer Environs

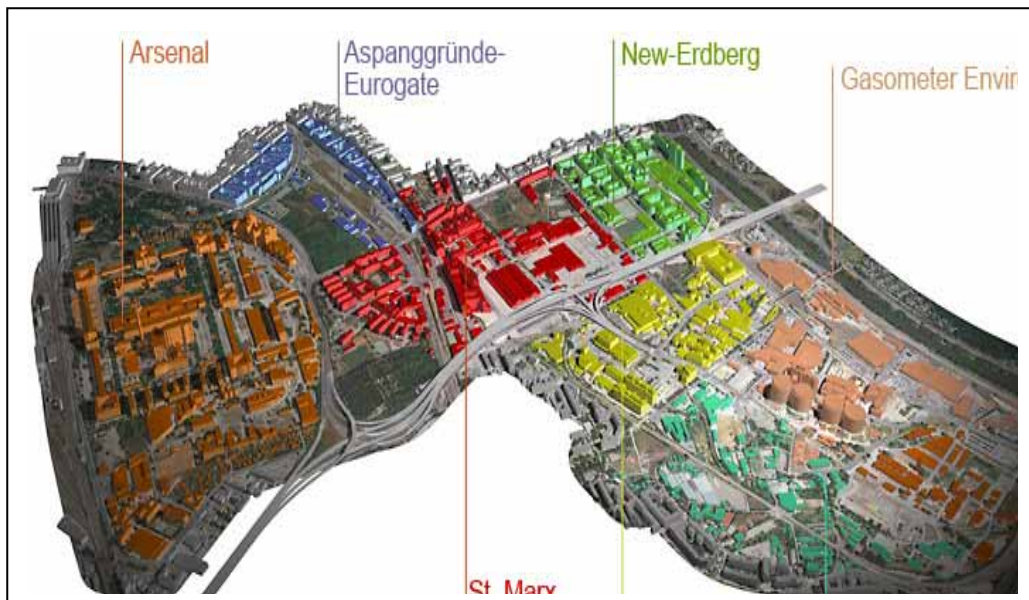
奧地利於 1995 年加入歐盟，2004 年 5 月歐盟擴大增加了 10 個會員國後，維也納比以往更加邁向歐洲核心。維也納是一個繁榮的城市，將繼續增長。據估計，在未來幾年將領先增加 70,000 至 140,000 人。為達到永續發展，必須維持每年新建 6,500 至 7,000 公寓，以提供不同的住宅市場需求；而為因應人口和經濟變化導致對實質建設之需求，以及做為中歐超大區域中心所面臨的挑戰，維也納市議會於 2005 年 5 月 24 日通過 2005 都市發展計畫 (Urban Development Plan 2005 – STEP 05)，規範多瑙河都會區域短中期的未來發展計畫。

維也納 2005 都市發展計畫設定 13 個重點區域，Erdberger Mais 為其中之一。該地區位於維也納西南方，位處維也納中心歷史城區到 Vienna-Schwechat 國際機場之發展軸線上，面積大約為 380 公頃，未來期在短中期內藉由引進更多元及密集的使用，使該區得以獲得具體的改善。惟必須具備下述先決條件：

- 高品質有效率的運輸及交通基礎設施
- 可及性高且可資運用之高發展潛力土地
- 具有吸引力且可產生群聚效應之建設方案
- 連結市區休憩場地之接駁交通工具

而該區在交通運輸系統方面則已具備便利的公共運輸工具以及可直通兩條連接機場及中央城區快速道路之優勢。目前，這個區域大約有 12000 個居民，並提供約 20800 個工作場所。隨著地區的發展，未來樓地板面積將呈倍數增加。長期而言，未來將再增加約 18000 個居民及 60000 個工作場所。

為朝向多核心的空間發展，此 Erdberger Mais 地區依其規模及地區特性分為 8 個次發展區—Gasometer Environs、Southern Gasometer Environs、St. Marx、Neu Erdberg、Aspanggründe - Eurogate、Franzosengraben、Area occupied by the Vienna Gasworks、Arsenal。

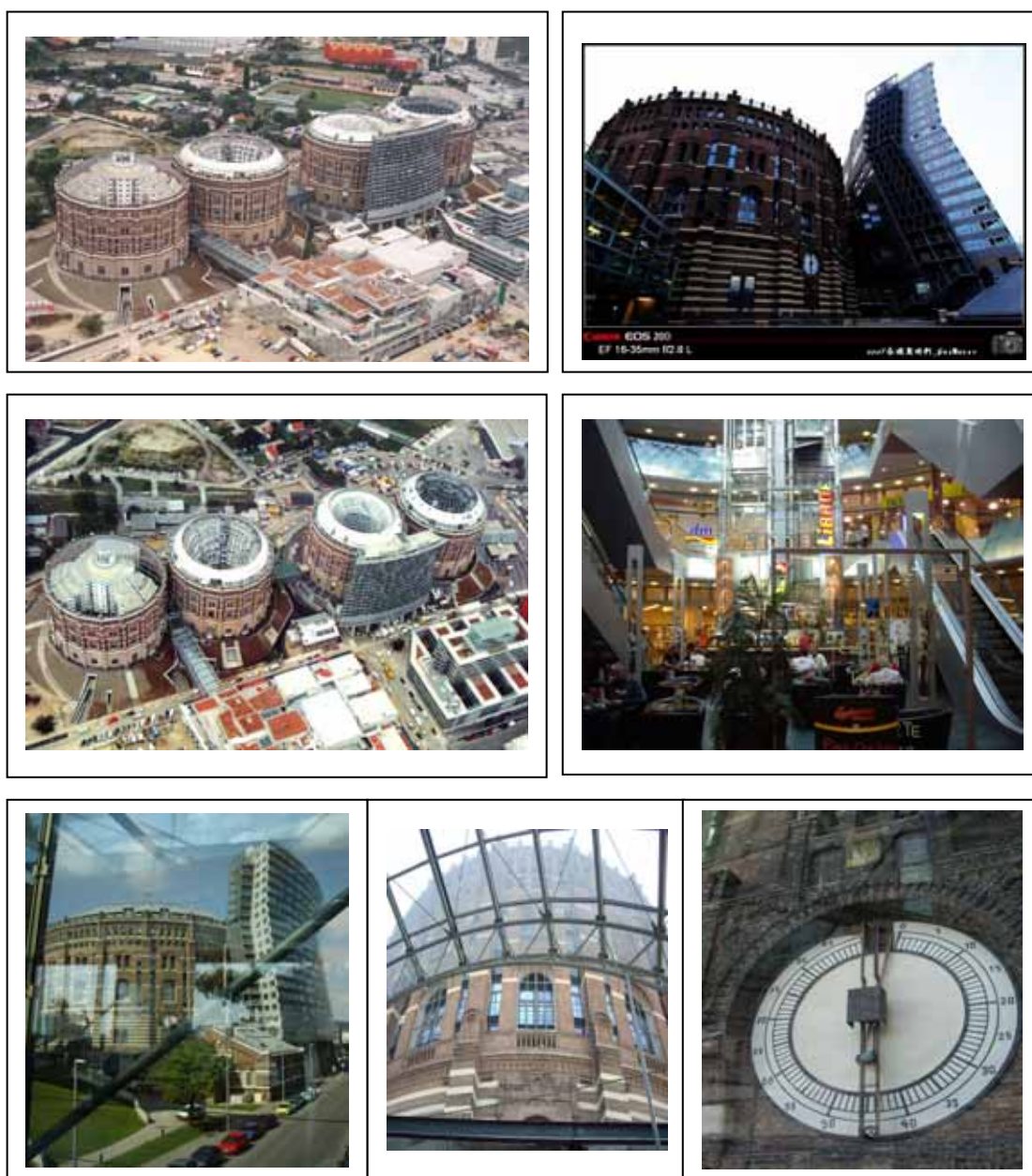


圖：維也納城區再生計畫八處區域範圍

自從 1980 年代末起，整個維也納的西南城區被認為有顯著的改變，而其中最為著稱的，就是位於 Gasometer Environs 之舊瓦斯廠的再生。

位於維也納市區東南方 Gasometer Environs 之 Gasometer City，現況四棟大樓其實是四座瓦斯塔，完工於西元 1899 年，其任務是提供路燈用瓦斯，直至西元 1962 年維也納最後一盞瓦斯路燈被取下，這四座塔所生產的瓦斯則轉為提供家庭廚房使用。不過七年後，這四座瓦斯塔結束提供瓦斯任務，而巨大的建築物經過四組頂尖的建築師團隊共同協力以及維也納市政府與當地人的努力，在維持建物外觀下進行內部改建，並加蓋了一座鋼構大樓，使原本的重工業地區蛻變成一處新的都市複合

式建築，提供 615 個單元的現代式公寓、一處容納 4200 人的會議展覽廳，以及 22000 平方公尺樓地板面積、70 家商店左右的購物中心！從市中心的史蒂芬廣場搭乘地鐵 U3 線僅需 8 分鐘即可到達，享受不受天候影響的購物樂趣，當親身體驗後發現人們住在百年古建築中享受既古典又現代空間之驚奇，這又是大型建物功成身退後成功轉型再利用之案例。



圖：Gasometer City 建物一覽圖

(四)其它特殊經驗：

1.維也納博物館區(Vienna, Museum Area)

西元 2001 年 6 月 29 日成立之歐洲最大的博物館區，也可視為維也納在新世紀最大的計劃，其佔地約達 6 萬平方公尺的博物館區，盤據在維也納市中心。其設計內容係由兩位建築師 Laurids 與 Manfred Ornter 所主導，該博物館區像是一個小型的都市，讓遊客親身體驗各種藝術的經驗。該區之藝術展覽呈現包羅萬象，有現代藝術館、劇院、兒童博物館等，為所有人提供豐富的藝文、音樂、娛樂中心。



圖：維也納博物館區博物館與內部空間

(5) 藝術家之屋-百水公寓(Hundertwasser-Haus)

氣質高雅、文化氣息豐富的維也納孕育與培育出許許多多藝術家、音樂家，而被譽為「奧地利高第」的藝術家百水先生（Friedensreich Hunderwasser）於西元 1928 出生於維也納一戶猶太人家庭，他雖只在維也納藝術學院學習三個月，但遊歷世界各地之後，卻將其恣意奔放的想像力，透過鮮豔的色彩及彎曲的線條呈現，不斷創作出許多畫作，嗣

後更將其創作實踐於建築世界，從公寓、教堂、醫院、溫泉飯店、甚而焚化爐，帶給奧地利城市風貌一份驚喜。

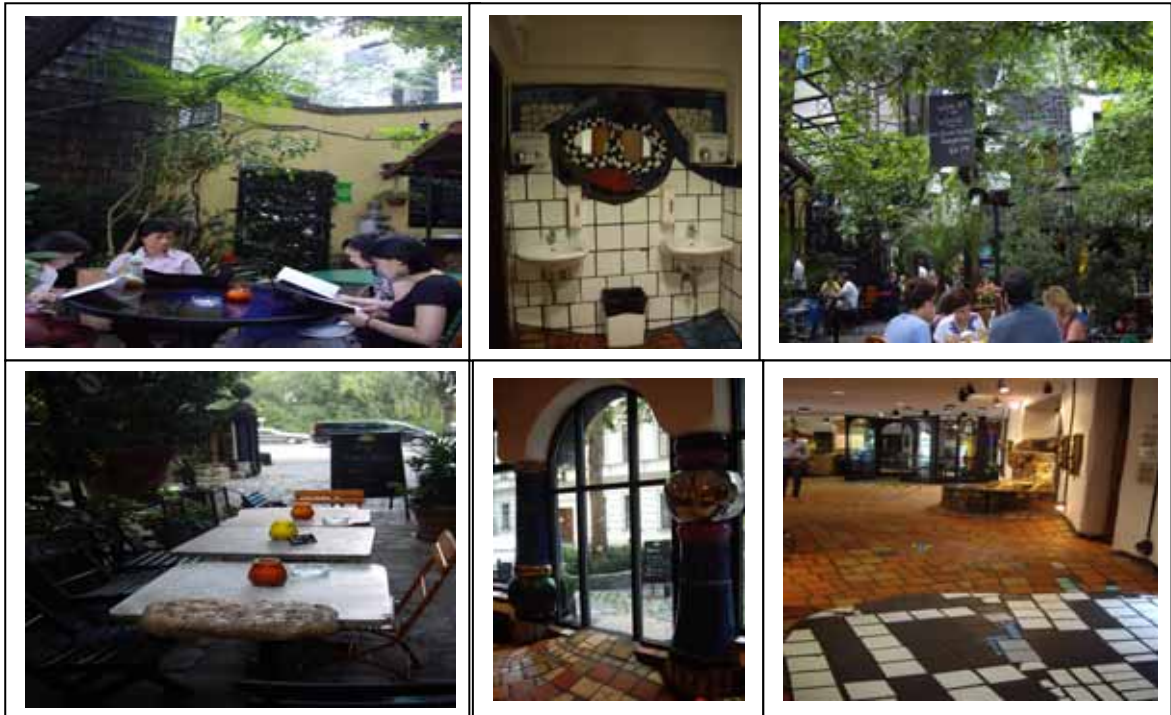


百水公寓 Hundertwasserhaus Wien 百水公寓（Hundertwasserhaus Wien）為百水先生首次由畫作化為實際建築，將原本老舊國宅變成為另類前衛之風格。外觀有如融化的奶油蛋糕，沒有一扇窗戶是相同的，沒有一面牆壁是直線的，天花板及地板也都不是平的，驚奇的建物內居住著二百多位居民；百水公寓不僅是當代藝術傑作，也是維也納建築焦點，而公寓外頭總是充滿了絡繹不絕的觀光客。為了維持百水公寓的居住品質，對街仿百水風格的「百水村」可以讓遊客親身體驗百水建築風格的空間設計，百水村內部也設立藝廊、咖啡吧、禮品屋，販售著各式各樣的紀念品，來滿足遊客的好奇心。



圖：維也納藝術館與沿路上百水先生作品

同樣出自百水先生之手的建築「維也納藝術館（KunstHaus Wien）」有四層樓高，距離百水公寓（Hundertwasserhaus Wien）約二百公尺處，建築外觀用黑、白馬賽克瓷磚拼貼出不規則的棋盤格狀，有紅、藍、黃色塊點綴著窗框，走進大廳，腳踩在不規則起伏的土紅色地板，很難想像這裡原來是一棟百年家具的廠房，如今搖身一變成為專門展覽百水畫作的陳列館。維也納藝術館一樓為餐廳，爬滿綠藤的小庭院放置著色彩繽紛的馬賽克桌椅，二樓為百水作品展館，詳細的介紹百水生先的生平及藝術理念。



圖：維也納藝術館內部與餐廳

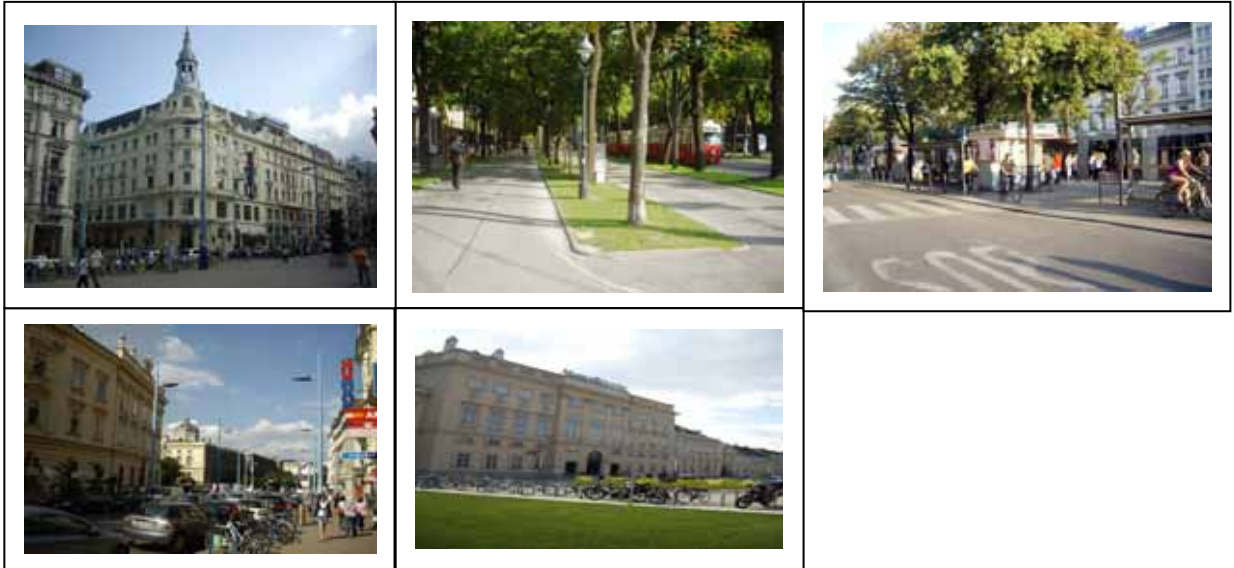
2. 自行車做為交通工具的城市：

當團員步出車站往維也納市中心走去，放眼望去很多以腳踏車代步的情景，而城市內對於腳踏車專用道、標誌、腳踏車用路人權益以及提供腳踏車租借之情形，彷彿置身臺北市信義計畫區街頭。不同的是，台北的自行車規劃模式比較傾向於休閒旅遊，維也納的設計則是把自行車作為交通工具。因此在維也納的自行專用道上，發現有著與人行道的顏色與高低都不同之設計，亦有專屬的交通號誌與方向，行人與其他用路人要特別小心不要步入該專用區，避免危險。



圖：腳踏車專用道、停放處、標誌與腳踏車租借

維也納能把自行車作為交通工具之因，主要除了其道路使用面積足夠，且其城市交通選擇以公車、電車、汽車一起共用路權，讓行人與自行車道可擁有自己路權。另外，把自行車道、人行道透過鋪面材質、標誌、交通號誌之區隔等予以區隔。考量自行車速度如騎快時速可達 30 公里以上，故其車道設計皆以直線延伸與方便左右轉之設計，以利騎行。另外市區內方便完善的大眾交通工具，可容納自行車上下車空間、權利並方便其作轉乘。



圖：處處可見自行車空間設施的場所

三、小結：

奧地利維也納是一個適居的城市、友善的城市，其城市中心並不意味著其公共安全和同質性多高，而在於不同文化的碰撞火花、經濟的增長、密集的人群與觀光的人潮。在參訪維也納的都市發展與建設上，可以看到城市的演變與執政者的理念與作為，如何影響城市之發展。城市進化到今日，其擁有的悠久歷史文化如何妥善維繫而不被現代建築設計取代或相衝突。

對於這座歐洲排名前幾名之政治經濟文化城，如何善用其既有的文化資產，並藉由政府投入具有高品質、效率交通建設，尋找具有高潛力、可及性且可使用之土地，提供具有吸引聚集經濟之投資，連結城區內外觀光娛樂景點之思維與作為，在維也內城區再生過程中，繼續維持城市優勢與競爭力。以人本為主，鼓勵大眾運具；尋求文化藝術建築之靈感，在都市規劃上累積能量與創新思維；利用既有資產與文化藝術氣息，配合交通網絡建置、軟硬體建設之支援，維繫無煙衝工業之經濟產值。迄今，維也納城市的環狀系統依舊維繫過去的脈絡，且明顯而獨特的呈現於世人眼中，整體街廓組成內外復古而不失序的寧靜設計風格，加上今日相當發達的公共運輸系統之連結，讓都市規劃者深深體會花園城市之存在，不輸給高度開發的摩登城市，並打造出「結合都市與鄉村的舒適環境」的最佳典範。臺北市也擁有著青山綠水好資源，在這個過於集約的城市發展上，維也納的經驗值得決策者參考台北的未來。

第四章 綜合心得與建議

一、凝聚市民向心力共同打造城市願景

2008 歐洲文化首都英國利物浦及 2009 歐洲文化首都奧地利林茲，都是在經歷城市轉型的過程中，深入思考城市競爭力的優勢、潛力與挑戰後，繼而提出文化首都的願景，並藉由爭取的文化首都過程，來導引市民重新認識城市，提升市民對城市的認同感，讓全體市民參與成為都市再生計畫一部份，共同支持願景的落實。

二、善用天然景觀及歷史文化資源型塑城市特色風貌

英國首都倫敦及利物浦，奧地利首都維也納及林茲，其共同點在於各有其豐富的自然景觀資源及悠久的歷史文化，於這次參訪中可以窺見各城市因在過去的城市規劃思維不同，而面臨一些困境，其後都市發展政策上，都重新將這些資源運用，發揚成為城市特色。台北城迄今已逾 120 年，為台灣的首善之區，擁有好山、好水及豐沛的文化資產，在多年的努力下，已經有一定的成果，在面臨全球經濟再結構及城市競爭的考驗上，臺北市政府提出了「臺北好好看」系列計畫，目標為水岸、人文、科技、台北城，而這次參訪的城市，在城市風貌型塑上的努力正符合了「臺北好好看」的精神之一，可為本府在規劃上的借鏡。

三、以舉辦世界性活動為契機帶動城市發展

歐洲文化首都利物浦及林茲於歐洲文化首都當年，都以一連串的活動，如音樂會、展覽、節慶活動其城市的各種文化活力展現出來，藉由歐洲文化首都帶動城市的文化建設創造產業價值、完善公共建設以帶動城市競爭力。而英國倫敦將舉辦 2012 奧運，臺北市亦於 2009 舉辦聽障奧運以圓滿落幕，且將繼續於 2010 年舉辦國際花卉博覽會，這都是以世界性活動來帶動城市發展，而臺北市配合這個契機，推動創新的都市再生計畫，打造台北新風貌。

四、永續的城市發展

目前全球各個城市競爭力的考驗，除了要面對全球經濟再結構所帶來的都市發展挑戰外，而氣候變遷與全球暖化造成的影響也是不容忽視議題。永續的城市發展，在於經濟效益、社會公益及生態、文化環境的保護等面向上取得平衡。綠建築、基地綠覆率、都市設計管制、集約土地使用、公共運輸工具的提供，人本及與環境共生的概念，都早已為都市規劃的重點。如何藉由政府政策、法令來引導民間建設，引進新的建築技術及持續落實，是下一階段的課題。

五、都市再生方案成功因素

於這次所參訪的城市中，在都市再生的部分，各城市所採用的發展策略攸關於城市歷史背景、行政制度、自然環境、人文有不同，本報告綜整了各案例成功的因素，主要包括下列幾項，可為本市目前所進行各項都市計畫案中規劃參考，同時也可作為都市計畫案審議的評估面向：

- (一) 可及性及便捷公共運輸交通
- (二) 活動引入
- (三) 軟體計畫、財務計畫及硬體建設並重
- (四) 再生地區配合城市整體發展先期規劃定位及目標導向建設
- (五) 政府政策支持及公私合作機制的建立
- (六) 整體景觀規劃及適當的都市設計管制
- (七) 合理的土地使用計畫
- (八) 提供優質友善的公共空間環境

附錄：

1.參考資料

一、書籍及期刊

(一) 中文資料

1. 張景森、陳官保、許志堅、黃文生、江明宜等（2007），赴英國考察「都市再發展」實施經驗出國報告，行政院經濟建設委員會，行政院所屬各機關因公出國人員出國報告
2. 鄭美雅（2009），p130~131, 2009 歐洲文化首都計畫-林茲「天空之城」與「常態」展，典藏今藝術第202期，典藏雜誌
3. 【旅遊報導】《藝術之旅》維也納建築老頑童，發現百水異想世界（2009-5-26）
4. 國科會陳淑美副研究員(2008)，參訪奧地利電子藝術節大展及德國科技藝術中心出國報告

(二) 英文資料

1. Liverpool'08 European Capital of Culture-The Impact of a yearn like no other,Liverpool Culture Company
2. Growing Linz for 80+1
3. CULTURAL DEVELOPMENT PLAN OF THE CITY OF LINZ

二、網站資料

1. City of London: <http://www.cityoflondon.gov.uk/Corporation>
2. European Commission-Culture: http://ec.europa.eu/culture/index_en.htm
3. Liverpool 08 Home: <http://www.liverpool08.com/>
4. <http://udn.com/NEWS/FINANCE/FIN11/4249535.shtml>
5. <http://www.poiic.org/2008/03/09/130.html>
6. <http://blog.roodo.com/ipdemolition/archives/2207433.html>
7. http://theme.taipei.gov.tw/cgi-bin/SM_theme?page=4aaefb5b
8. <http://blog.udn.com/lunhua168/2429955>
9. <http://www.linz.at/english/>
10. http://www.aec.at/index_de.php

2. 附件：Linz 都市發展簡報(Growing Linz for 80+1)