

肆、法國巴黎(PARIS)

一、城市概述

巴黎處於法國北部。狹義的巴黎市只包括原巴黎城牆內的 20 個區，面積為 105 平方公里，人口 230 萬。大巴黎地區還包括分佈在巴黎城牆周圍、由同巴黎連成一片的市區組成的上塞納省、瓦勒德馬恩省和塞納-聖但尼省。巴黎市、上述三個省以及伊夫林省、瓦勒德瓦茲省、塞納-馬恩省和埃松省共同組成巴黎大區。



巴黎時興把作廢的大型建築物，像是舊宮殿、火車站、食品供應站、儲酒庫房、屠宰場等重要公共設施，蛻變成爲博物館、文化中心、公園及音樂廳等公共空間。

巴黎這新舊並存的都會一直都在更新變革中，都市主要架構及紋理，除了 19 末期歷經奧斯曼男爵 20 多年的城市改造，將巴黎由中古世紀城市轉化蛻變爲 20 世紀引領世界潮流的大都會外，其後半個世紀之 20 世紀初期，都市發展並無重大變革。巴黎市近期較大規模的城市環境改造於 20 世紀中後期，尤其都會的環城邊緣地帶，從 60 年代的巴黎西郊的小紐約新國際金融中心拉德芳斯區(La Defense)，續經 80 年代都會北區的雷維特(Villette)更新計劃，至 90 年代至今巴黎市府更新東區都會從 13 區的國立圖書館區及對岸欣欣向榮的新貝西區，都使這都會充滿朝氣及活力，也改變整個都會的形態及樣貌，創造更多引人注目的地景環境，不僅提升巴黎市民的環境品質，也常成爲巴黎市受觀光客造訪之迷人景點，更值得城市規劃專業者親臨朝聖觀摩。

二、交通概述

巴黎有兩個國際機場：位於巴黎東北方的夏爾·戴高樂國際機場以及南方的奧利機場 (Aéroport de Paris-Orly)。巴黎地鐵是巴黎市內主要交通系統，共計 14 條主線、2 條支線，地鐵站遍佈市內，其中最新建成的 14 號線非常現代化，是一條全自動無人駕駛的線路。公車路線有五十餘條。連接市區與法蘭西島其他地區的交通由大區快鐵 (Reseau Express Regional, RER) 負責，共有 5 條線路 (A—E)，貫穿巴黎市內。

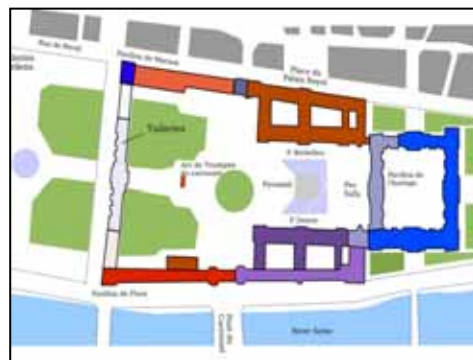


三、羅浮宮博物館（Musée du Louvre）--從皇室宮殿到博物館

從巴黎搭 1 號線地鐵，在 Palais Royal Musée du Louvre 站下車，即可到達羅浮宮博物館。羅浮宮博物館位於法國巴黎塞納河右岸的羅浮宮博物館，是世界上規模最大的皇宮建築暨國家博物館之一。擁有的藝術收藏達 40 萬件，包括雕塑，繪畫，美術工藝及古代東方，古代埃及和古希臘羅馬等 7 個門類。



羅浮宮博物館始建於 13 世紀，原是一座碉堡，到 16 世紀時法蘭西斯一世時已經改建成一座文藝復興式的華麗宮殿，後幾世間皇室相繼整修更加富麗堂皇，自 1793 年法國大革命後，共和政府決定將收歸國有的王室收藏集中於羅浮宮，並將其作為博物館向公眾開放，命名為「中央藝術博物館」，正式開放供民眾參觀以來，吸引無數的民眾及各國觀光客前來參觀。



▲羅浮宮全景©自攝



▲羅浮宮廣場前金字塔©自攝



▲羅浮宮廣場前騎兵凱旋門©自攝



▲羅浮宮廣場前金字塔©自攝

羅浮宮展覽區域劃分為：

- 黎塞留館（Richelieu Wing）：遠東、近東、伊斯蘭文物；雕塑；14世紀至17世紀的法國油畫；德國、尼德蘭和佛蘭德斯油畫；其他繪畫和形象藝術。



▲羅浮宮展示文物©自攝



▲羅浮宮黎塞留館展示空間©自攝



▲羅浮宮展示畫作©自攝

- 蘇利館（Sully Wing）：古埃及文物；近東文物；古希臘、伊特魯里亞、古羅馬文物及雕塑。



▲羅浮宮展示文物©自攝



▲羅浮宮蘇利館展示空間©自攝



▲羅浮宮展示文物©自攝

- 德農館（Denon Wing）：古希臘、伊特魯里亞、古羅馬雕塑；17世紀至19世紀的法國油畫；義大利及西班牙油畫。



▲羅浮宮展示畫作©自攝



▲羅浮宮展示畫作©自攝



▲羅浮宮展示雕像©自攝

就建築及都市計畫角度而言，博物館建築群本身就是富有藝術氣息的建築藝術品，羅浮宮博物館建築物本體即包含古蹟、歷史建築及現代構造設施等建築構造之綜合體，建築物座落時間從 13 世紀迄今，橫跨不同時代。特別是 1981 年密特朗總統大幅改建增建玻璃金字塔等新地標，開啓近代羅浮宮改造之舉，1993 年博物館建館 200 週年紀念日那天，重修的黎塞留宮亦對遊人開放，至此羅浮宮全部建築都被用於文物陳列展出，延續迄今。

前述整修係由美籍設計師貝聿銘設計的位於羅浮宮中央廣場「拿破侖庭院」上的透明金字塔建築，該透明金字塔建築構想之初，曾引發現代與傳統建築意象是否衝突之爭辯，惟當時密特朗總理不畏反對者之批判，大膽採用貝聿銘所提出玻璃金字塔之構想，透過玻璃邊緣製造稜鏡的折射效果。當太陽照射其上時，這些透明無色的玻璃將光線解析成赭紅、淺綠、靛藍等各色光譜，照映在地面及石灰石小金字塔上。他們還在倒金字塔與基座間安裝投射燈，利用鏡子上下反射光線，使入夜後的金字塔依然生動美麗，終得世人肯定，奠定羅浮宮建築與藝術融合一體的不朽地位。

由此可知，對於古蹟與歷史建築之維護與再利用，羅浮宮之實例顯示，不一定拘泥於原有架構，如有特殊創見之構想，以更恢弘的觀點來檢視，彰顯對立與對比，亦不失為恆越時間新舊融合與跨聯東西方世界空間再利用之契機。



▲羅浮宮德農館展示空間©自攝



▲羅浮宮德農館展示空間©自攝

四、奧塞美術館（Musée d'Orsay）--從奧塞火車站到奧塞美術館。

奧賽博物館（Musée d'Orsay）又名 奧塞美術館，是巴黎的近代藝術博物館，主要收藏從 1848 年到 1914 年之間的繪畫、雕塑、傢具和攝影作品。從巴黎搭 C 號線地鐵，在 Musée d'Orsay 站下車，即可到達奧賽博物館。



博物館位於塞納河左岸，和羅浮宮斜對，（直接隔河和羅浮宮門前的杜伊勒里公園相對）。

奧塞美術館的前身原是爲了 1900 年巴黎萬國博覽會所興建的火車站，它和大小皇宮是同時代的產物，而且具有同樣的風格，他們強調鋼筋力學的結構，採自然光以突顯室內本身的寬廣空間，英國人稱之爲「美術風格」，是當今博物館的典範。而博物館中廊頭上 19 世紀金碧輝煌的大掛鐘，顯示當年曾爲奧塞火車站之記憶及法國美好時代的富裕。



▲奧塞美術館全景©自攝



▲奧塞美術館展前廣場雕像©自攝

1900 年設計的奧塞火車站（Gare d'Orsay）是一件結合古典主義與近代工程技術的非凡結構創作。原是從巴黎到奧爾良鐵路的終點奧爾賽車站，建築物包括火車站及旅館。1939 年以後，因爲火車電氣化的發展以及列車長度的加長，奧塞火車站較短小的站台無法滿足需求，於是便開始一連串不同時期的功能。二戰時期作爲戰俘寄送包裹的轉運中心戰後，期後成爲戰俘的安置處，接者又成爲電影拍攝的場地，1973 年 1 月 1 日，旅館停止了營業。在幾經構思後，法國博物館管理部門考慮將此地改建成博物館，以便專門收藏 19 世紀下半葉的藝術作品。1977 年

10月20日法國政府正式決定建立奧塞美術館，經過建築師歐龍第（Gae Aulenti）十幾年細心規劃，奧塞火車站才成爲奧塞美術館，並於1986年12月在密特朗總統的主持下正式開幕。



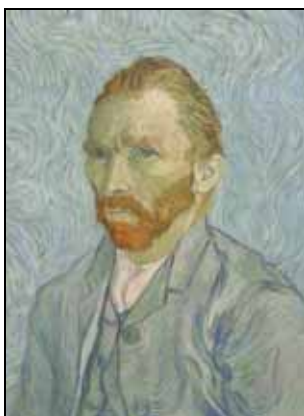
▲奧塞美術館立體空間©自攝



▲奧塞美術館立體空間©自攝

奧塞美術館的作品主要來自於羅浮宮（如安格爾、德拉克洛瓦及庫爾貝的作品）及印象派美術館，（Jeu de Paume 印象派美術館則於1946年接收來自羅浮宮之印象派畫作，於1947年成立，至1986年全部遷入奧塞19世紀的藝術殿堂裡），和間接繼承以前盧森堡美術館的典藏（這座美術館創立於路易18，專門收藏當時現代派的藝術作品，直到19世紀中期才典藏各沙龍的藝術作品。）。

奧塞美術館繪畫作品的收藏對象，是從安格爾的新古典主義到後期印象派（1904年馬諦斯入野獸派前的點描作品）；雕塑則從拿破崙三世（法蘭西第二帝國）至20世紀初麥約的作品。此外，還有實用功能的新藝術及典藏19世紀末至20世紀初期建築設計及相片等。



▲奧塞美術館展示畫作
©自攝



▲奧塞美術館展示畫作©自攝



▲奧塞美術館展示畫作
©自攝

奧塞美術館建築物主體架構仍維持原車站外觀及格局，並利用車站內廣大的站體外殼作爲美術館之主體，可讓人依眼看盡整個美術館之架構，透過大量玻璃

採光，讓整個展示廳堂呈現光彩變幻之明亮空間，周邊再設置各個小型展示空間，搭配必要之光線，使博物館呈現開闊、自然、柔和，久居期間而無密室不適之感。充分利用原有建築物空間結構上之優勢，打造為宜人駐留的展覽環境，為舊建築物再利用之典範。



▲奧塞美術館模型©自攝



▲奧塞美術館模型©自攝

五、龐畢度中心 (Centre Georges Pompidou) --從食品供應站到煉油廠般的藝術文化中心

龐畢度中心(Centre Georges Pompidou)全名為龐畢度國家藝術和文化中心(Le Centre national d'art et de culture Georges-Pompidou)，是座落於法國首都巴黎 Beaubourg 區的現代藝術博物館。興建於 1971 年至 1977 年，於 1977 年 1 月開館。



龐畢度中心位於距離聖母院、羅浮宮約一公里的老舊巴黎市中心地帶，正處於一中世紀形式、人煙稠密的住商混雜的街區一角。當年規劃競圖期間，此都心地帶並沒有任何規模相當的開闊場地，附近的巴黎舊市場是具有規模的食品供應中心，同時也是使用範圍遠超過實際設施的一個活躍的民眾活動中心。所以拆除後，興建起龐畢度中心來作為公共活動中心及巴黎主要公共轉運點。

1969 年時，法國總統喬治龐畢度 (Georges Pompidou) 為紀念帶領法國於第二次世界大戰時擊退希特勒的戴高樂總統，於是倡議興建一座現代藝術館。經過國際競圖，從 600 多個參與競圖的團隊選出一個做為興建的建築造形風格。這個獲選團隊的設計者為義大利建築師皮亞諾 (Renzo Piano) 和英國建築師羅傑斯 (Richard Rogers) 合作設計。喬治龐畢度於 1974 年因癌症逝世，所以此建築完工啓用就命名為龐畢度中心以茲紀念。

龐畢度中心建築物最大的特色，就是外露的鋼骨結構以及複雜的管線。使用工業建材，忠實地呈現鋼鐵與玻璃等建材原貌，毫不隱藏材料的特質。這些外露複雜的管線，其顏色有其規則，空調管路是藍色、水管是綠色、電力管路是黃色而自動扶梯是紅色。

龐畢度中心大樓由 28 根圓形鑄鋼管柱支承，管柱將建築分成 13 個跨度，兩列柱又之間用鋼管組成的桁架樑承托樓板，樓層跨度為 48 米，巨大的桁架樑以柱身之短懸臂樑相連結，懸臂樑朝外伸出部分的端頭用水平，垂直和斜向的拉桿相互連接，大樓外牆放置在柱子後面，因此建築物的柱子、懸臂樑及網狀的拉桿在

立面上非常顯著。內部除一道在建造時被強加的防火隔斷外，裡面沒有一根內柱，也沒有固定牆壁，也不做吊頂，全部採活動隔間，具有極佳的靈活性。

原設計人之一的羅傑斯曾解釋為什麼追求建築物的靈活性時說：「我們把建築看成像城市一樣靈活的永遠變動的框子。人在其中應該有依自己的方式做自己事情的自由。自由和變動的性能就是房屋的藝術表現」。無論外觀還是內部，龐畢度中心很像一個工業建築和工程構築物，皮亞諾和羅傑斯兩位建築師的思想中，不僅將此建築當作圖解、框子和架子，甚至於羅傑斯還聲明它是一艘貨船，懸掛在外面的自動扶梯是當作登上大船的舷梯而設計的。

龐畢度中心像是一種航空建築的夢想，在 70 年代的巴黎突然重新出現，具輕巧性又及富冒險性，比阿諾與羅傑斯找到把這種生命力重新賦予金屬建築學的機會。同時重新建立傳動桿、拉緊螺桿和支柱，呈現出最精彩的網狀系統建築物，訴說著高科技建築的來臨。

他們要使龐畢度中心成為「一個活躍的情報、娛樂及文化的中心」，也就是使這建築物既是一個可塑性容器，又是一個動態的溝通裝置。提供高度服務，而且以預製的組件連成。是一個真正充滿活力，各種活動的彈性而設備良好的空間中重疊進行的聚集場所，其目的在於突破傳統文化制度的束縛，藉此可能吸引更多的民眾。此外，還想創造一個屬於專家、遊客以及附近社區之民眾的文化中心。

基地中更留出許多的開放廣場，提供公共娛樂及訊息的交流空間，用以容納各式各樣的公眾活動。公共廣場經常有五花八門的露天街頭表演活動，如雜耍、音樂會、野台戲及藝術市集等，也提供市民及觀光客休閒，功能近似中古時代教堂前的廣場市集，景象熱鬧。在南側則有一座由聖法勒和丁格利設計，巴黎首座現代動態噴泉—史特拉汶基廣場(Place Igor Stravinsky)。圍繞著它們的則是由鄰近建築蔓延出來的商業活動。周圍的道路也封鎖，使商店能遍佈步行區。建築物本身有一半埋在地下，使面前形成一緩坡廣場，並隔絕背面車水馬龍的雷納大道噪音與煙塵。

建築興建後，引起極端的爭議，由於一反巴黎的傳統風格建築，許多巴黎市民無法接受，但也有藝文人士大力支持。有人戲稱它是「市中心的煉油廠」。這種建築風格被稱為「高技派」(High-tech)風格。這大膽革新的手法將超時代的龐然大物安置在巴黎古老眾建築物中，以外露的支架結構，透明的管道外壁為強

調的重點，讓建築物保有隨時可加建、增長的靈活性，以應付一切不可預知的變化。此外，並具有在精神上將文化中心內部活動無限延伸，與市民生活連成一氣的象徵意義。

儘管有這些極端的爭議，每年吸引遊客超過 800 萬人參觀，開館 20 多年來，吸引超過 1 億 5000 萬人次入館參觀。

在熱鬧的人群市集與古老傳統建築物中，忽見一棟色彩繽紛、錯綜複雜，有如尚未完工仍搭著鷹架、鐵網，正在興建中的建築物，正是期待以久的龐畢度中心，如此可想像當時人們驚見它模樣時，那種震撼的心情。

進入館內，仍像是施工中的情景，沒有任何粉飾的鋼管天花板，材料防火的噴護，都直接的外露出來，好似一棟臨時的展覽館，隨意搭蓋的模樣。一樓與地下層挑空的夾層空間，替館中的展覽提供更多樣展出的可能性，也因此沒有任何展出方式及內容的限制，使得這形成人群聚集最多的地方。各展覽的售票處、服務處以及紀念品販賣部和書局，也都位在此樓。

由此可前往地下停車場或隨時光隧道般的電扶梯上至各樓層。外露的動線系統利用廊道與主建築物結構空間聯繫，走在戶外廊道裡，外露的主要結構，以超大型構件呈現，置身其中更顯示出人的渺小，有如來到大人國的玩具屋裡，感受截然不同。另一特殊的空間體驗，沿著透明電扶梯通往每一層樓時，讓參觀者感覺到進入建築物內，卻有室內與室外互通的感覺。

龐畢度中心是位於一個具有歷史、人文的地區中，隨著它的出現，國家藝術中心的成立，此處便瀰漫著一股未來世界的氣息。這一座現代化的建築物，外露的鋼筋骨架，塗著鮮豔的彩色管道，使整棟建築物乍看之下如正在施工中，但也因此符合比阿諾與羅傑斯設計的理念，利用鋼骨材料、透明玻璃等象徵高科技的組合，讓它能因應未來需求的變化，隨時可以增加的可能性，一種組裝拼湊的觀念由此而興。

雖然有評論家批評龐畢度中心怪異的造型一點也沒考慮到周圍的都市紋理，與周遭的環境形成強烈的對比與衝擊，但是從歷史的角度來看，龐畢度中心的興建即是代表著一個新時代的來臨，一種高科技建築的開始。所以說必須以未來的前衛眼光欣賞這特殊的建築物，而未來建築的最大特點就是一種彈性使用的觀

念。爲了因應將來可能的需求，可以再增建擴大的可能性，形成龐畢度中心這種未完成的造型。對於人們的接受程度，也可從每年眾多的參觀者可知，確實達到當初的設計需求的理念，可以說是成功的例子。

總言之，就陳列內涵而言，現代藝術的呈現手法，誇張、隱喻、寫實、跳躍、跨越、對比等超乎想像的各種思維被激發時，當呈現於館內的「粉紅犀牛」被當作重要代表作品謹慎呈現下，如煉油廠般張牙五爪色彩歧異的怪建築矗立於舊街區也就不足爲奇了。換句話，除公共開放空間創造外，當建築與都市設計原理原則都被推翻時的創新實驗被落實了，雖突兀，但是唯一，所以觀眾還是熱烈掌聲。



▲ 龐畢度中心全景◎自攝



▲ 龐畢度中心前廣場◎自攝



▲ 龐畢度中心內展示◎自攝



▲ 龐畢度中心內展示◎自攝



▲ 龐畢度中心內展示◎自攝



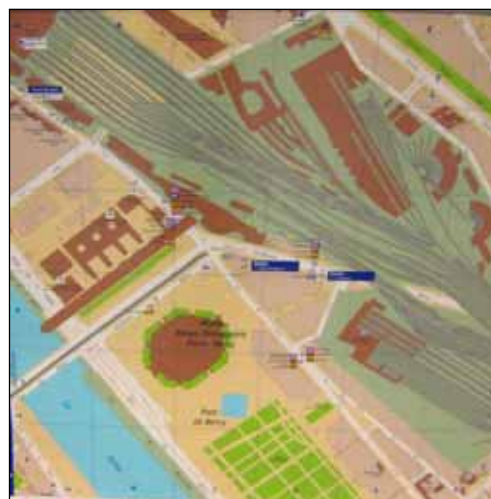
▲ 龐畢度中心內展示◎自攝

六、貝西公園（Porc de Bercy）--從儲酒庫房到都市最大的公園。

貝西公園被建造在 1993 至 1997 年，位於巴黎市區的東南方，隔一條馬路與賽納河接壤。從巴黎搭 14 號線地鐵，在 **Bercy** 站下車，即可到達貝西公園。

貝西公園是一個幾何造型的公園，利用許多縱向及橫向的軸線來串聯及區分公園的使用功能，在台灣除了遊樂場的所謂歐洲庭園外，幾乎沒有這樣設計的公園，竟把整個公園平面分割如此瑣碎。

因為公園面積還算蠻大的，所以被四面八方的軸線切割過，但是每個單元都還算是有足夠的使用空間，而且法國人更發揮了在藝術上的巧思，不但各個軸線幾乎都有對應的主題，而且各有設計上的小細節，利用樑架、簍空、木平台等元素豐富整個空間感受，所以走在公園裡面不會覺得動線亂七八糟的，反而處處有讓人意想不到的驚喜。



▲貝西公園內建築©自攝



▲貝西公園內建築©自攝



▲貝西公園內水池◎自攝



▲貝西公園內水池◎自攝



▲貝西公園◎自攝



▲貝西公園鐵道軌跡◎自攝



▲貝西公園◎自攝



▲貝西公園內水道階梯花園◎自攝

貝西公園是花都眾多現代園林中最具迷惑與浪漫的一座，結合理性結構及感性詩情的自然，在充滿節奏的多元興主題空間裡，是巴黎市府更新東區都會的傑作。它充滿人文氣質與美感，在綠草如茵、欣欣向榮的貝西新社區的懷抱裡，結合著名的貝西綜合體育館前美國中心（當今的電影圖書館）和一系列現代建築群與貝西商業區緊密結合，並成為公園的卓越景觀點綴。左邊則是水光幻影的塞納河，對岸則是著名的四本大書建築--法國國家圖書館，加上 2006 年新建一條卓越的散步橋從圖書館橫越連接公園，貝西公園已成為東區最迷人及壯麗的一座公園。



▲貝西公園對側國家圖書館©自攝



▲連接貝西公園與國家圖書館造型步橋©自攝

浪漫的貝西公園，是 90 年代初由名建築事務所費虹特 (Ferrand)、飛葛斯 (J-P Feugas)、孟耶特 (B Huet)、勒華 (B Leroy) 等建築師，與都會景觀師勒卡斯納 (Le Caisne) 及哈更 (P Ragyub) 聯手規劃的傑作，經由 5 年的時間完成，並在巴黎第 2 屆花園節時開幕。公園的舊址原是巴黎 19 世紀以來的儲酒庫，在花園裡人們還可清楚的看到原有設施小火車軌，及舊儲酒窖的改裝的貝西展覽室，白色園丁房是貝西公園的核心，過去儲酒庫房所改建，成為園中最引人注目的建築物，當然在花園後面尚有一排充滿節奏性的儲酒庫及法國名酒展覽廳等等。



▲貝西公園內花園©自攝



▲貝西公園內花園©自攝



▲貝西公園內花園©自攝



▲貝西公園內花園©自攝



▲貝西公園內花園©自攝



▲貝西公園內花園©自攝



▲貝西公園內花園©自攝



▲貝西公園內花園©自攝



來源：<http://tw.myblog.yahoo.com/double-i/article?mid=10&prev=51&l=f&fid=7>

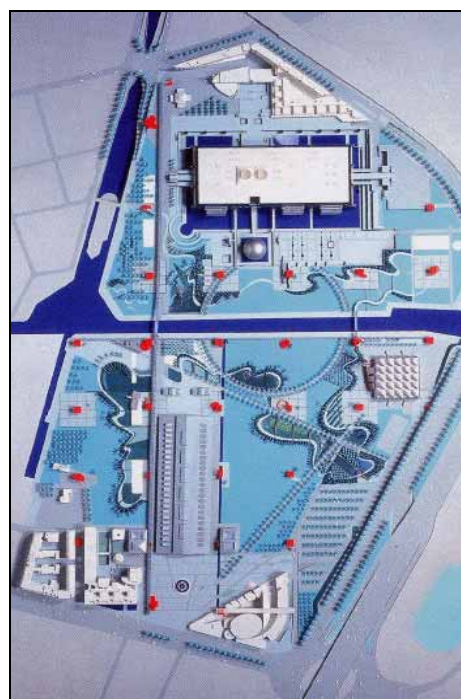
七、維雷特公園（Parc de la Villette）--從市郊屠宰場到科學及音樂公園

從巴黎搭 7 號線地鐵，在 Porte de la Villette 站下車，即達市區東北郊的維雷特公園，一出地鐵站右前方建築物，就是音樂博物館（Cite de la Musique）的所在。

維雷特公園位於巴黎北部的邊陲地帶，由於都市的擴增，原位於都市邊陲，轉而開發成為市發展重要計劃之一。公園面積約 35 公頃，基地內有烏克河與聖丹尼河渠貫穿與交會，運河以 T 字型穿越這座公園，將基地分為南北兩部份。



▲維雷特公園建築平面圖©http://www.cite-sciences.fr/francais/ala_cite/villette/site.htm



▲維雷特公園建築平面圖©http://www.cite-sciences.fr/francais/ala_cite/villette/site.htm

北為工業城部份，配置有佔地 3 公頃，高 30 公尺，長方體的科學工業中心，與一特殊玻璃球象徵的立體電影院。該立體金屬球體反光為全天幕電影院，由 6500 塊三角形鋼製鏡板組成，銀光閃閃的大圓球，既是公園裡最奪目的地標，也是最美麗的球體看板。鏡面外殼清晰地映照出天色和園景，移動的遊人，也能在每一角度反射入鏡，使得園中有景、景中有園，十足科幻雅趣。



▲維雷特公園內科學教育館©自攝



▲維雷特公園大圓球造景廣場©自攝



▲維雷特公園建築©自攝



▲維雷特公園內人行及腳踏車道©自攝



▲維雷特公園內潛艇模型及特殊造型樓梯©自攝



▲維雷特公園內水道©自攝

公園南側為舊屠宰市場改建而成的展覽場，以及音樂城所組合，南北兩側的建築物，緊密的與維雷特公園結合在一起。

公園設計者 Tschumi 認為：『21 世紀的公園觀念有著極大的轉變，公園已無法與城市分離，而必須變為城市景觀的一部份，作為一個當代的公園，必須是一個活動的場所，其功能不能只是像 18 世紀或 19 世紀的公園一樣，只提供休息或娛樂的行為。』因此，設計者希望可接納不同層次、各種年齡、甚至各種文化的大眾需求，為了提供此一彈性，各種機能設施的運用，以及不同性質設施之間的動線，將是此案的重關鍵。



▲維雷特公園建築◎自攝



▲串連維雷特公園二側天橋◎自攝



▲維雷特公園內兒童遊戲場◎自攝



▲維雷特公園商場◎自攝



▲維雷特公園建築◎自攝



▲維雷特公園建築◎自攝

Tschumi 設計了 30 個看起來似乎不具有實質功能的建築物，這些他稱為「follies」的東西，在公園中每隔 120 公尺就出現一個，他們具有相同的特徵是，都是以紅色金屬為材的構成物。每個「follies」基本上都是以邊長為 10 公尺的立方構成體。希望運用重複性的手法，使公園具有一個明確性的記號，產生辨認的認同感。在點與線的垂直座標系統之間，Tschumi 將它處理為開放空間的形式，為包容各式各樣的活動，其中包括有 60 個小的主題花園（水的花園，植物的花園，教育主題的花園等等）每個主題花園可提供不同形式的活動行為產生。另有各種公共藝術，如史塔克為維雷特公園設計的椅子以單點承軸輕觸地面，用一片脊板立起，它的摺疊和曲線軟化了嚴肅的平面。看似不經意

的放在哪兒，其實都經過精心的刻意安排，一群群椅子有如被風吹過，轉向彼此互相聊天，已成為教科書上常見的公共藝術範例。

在廣大腹地的垂直座標系統中，有著二條長約 900 公尺，設置有屋頂式通道的線性元素，貫穿整個公園。在機能上，使人在任何天氣下，包括下雨或艷陽，都可提供穿越的功能。就都市部份來說，這兩條通道分別聯繫了拉維雷特城門與龐旦城門，以及巴黎中心與市郊的活動行爲。在意象方面，此通道不僅在空間上貫穿，並且在時間上也象徵著，從過去由 Janvier 在 1863 年所設計，在當時是一個非常巨大面積的牛隻屠宰場，到現在經由建築師 Reichen & Robert 的保存再利用，轉而變成一個可供展覽功能的展覽廳。

Tschumi 所設計的維雷特公園中我們可以看到 Tschumi 再面對一個廣大的都市公園用地中如何以一套有系統的方式來提供未來 21 世紀中公園所需要更有彈性的融合各種不同文化與年齡或者是使用者多變的需求。讓公園自然的成為自然景觀的一部份。