

臺北市政府公報

第 14 期

目 錄

法 規 類

兵役	修正臺北市應徵役男延期徵集入營申請須知	2
主計	公告一百零二年度臺北市地方總預算附屬單位預算編製要點自即日起停止適用	5
法務	行政院修正行政院國家資通安全會報設置要點及行政院國家資通安全會報組織架構圖	6

政 令 類

都市發展	公告訂正修訂景美區興福段附近地區細部計畫案部分樁位公告圖等圖表	9
社政	公告臺北市中山區行政社區發展協會依法解散並註銷立案證書及圖記	10
環保	公告臺北市府環境保護局拖吊 101041 次拖吊無牌廢棄汽機車	11
	公告臺北市府環境保護局拖吊 101042 次拖吊無牌廢棄汽機車	19
	公告臺北市府 102 年補助辦理環境教育推展事項實施計畫	27
地政	公告不動產估價師韋月桂小姐申請遷移登記	41
主計	公告 102 年度臺北市地方總預算	42
	公告 102 年度臺北市地方總預算附屬單位預算及綜計表	45
	公告 101 年度臺北市地方總預算追加(減)預算	54
原住民族	修正臺北市原住民族事務委員會原住民職業訓練生活津貼差額補助及學費材料費補助計畫	62

中華民國 102 年 1 月 21 日 (星期一) 出版

臺北市政府秘書處發行 臺北市市府路 1 號

法 規

臺北市政府兵役局 函

地址：10091 臺北市中正區羅斯福路 4 段
92 號 9 樓

承辦人：陳香如

電話：02-23654361 轉 210

傳真：02-23641164

電子信箱：ao-judy@mail.taipei.gov.tw

發文日期：中華民國 102 年 1 月 9 日

發文字號：北市兵徵字第 10230069300 號

主 旨：修正「臺北市應徵役男延期徵集入營申請須知」1 份，如附件，請查照。

說 明：為因應兵役制度轉型募兵制及兵役法修正公布，「徵兵規則」業經內政部會銜國防部於 101 年 10 月 31 日以台內役字第 1010830750 號、國制研審字第 1010000907 號令修正發布在案，致本市訂定之「臺北市應徵役男延期徵集入營申請須知」（以下簡稱本須知）原依據條文變更（原「應徵役男延期徵集入營事故表」條文第二十八條，現修正為第二十九條）及「徵兵規則」第二十九條附件「應徵役男延期徵集入營事故表」增訂第十八類延期事故原因，故辦理本須知修正。

正 本：臺北市各區公所

副 本：臺北市議會(含附件)、臺北市政府法務局(含附件)、臺北市政府秘

書處(含附件)

局長 朱 亞 虎

臺北市應徵役男延期徵集入營申請須知

中華民國 63 年 10 月 7 日第 240 次首長會報准予備查

中華民國 69 年 2 月 11 日第 402 次首長會報修正

中華民國 82 年 5 月 6 日臺北市政府兵役處(82)北市兵督字第 7744 號函修正

中華民國 84 年 6 月 14 日臺北市政府兵役處(84)北市兵研字第 12477 號函修正(原名稱：應徵役男申請延期徵集入營須知)

中華民國 92 年 2 月 26 日臺北市政府(92)府兵二字第 09201990200 號函修正

中華民國 96 年 5 月 3 日臺北市政府兵役處(96)北市兵徵字第 09630753100 號函修正

中華民國 102 年 1 月 9 日臺北市政府兵役局北市兵徵字第 10230069300 號函修正

一、臺北市政府(以下簡稱本府)為辦理徵兵規則第二十九條之應徵役男延期徵集入營申請作業，並明確申請流程，特訂定本須知。

二、應徵役男在收受徵集令後，徵集入營前，合於延期徵集入營事故表下列原因之一者，得依規定檢具相關證明文件，向戶籍地區公所(以下簡稱區公所)申請辦理延期徵集。

(一) 已屆役齡之兄弟，除身心障礙、痼疾者外，均已在服義務役兵役現役者，檢具戶口名簿影本、部隊或入營證明或醫療機構診斷證明。

(二) 本人因病或受傷不堪軍事訓練操作者，檢具醫療機構診斷證明。

(三) 配偶分娩或在一個月內分娩者，檢具醫療機構證明；其已分娩者得由里長或提出戶口名簿影本證明。

(四) 直系血親或配偶病危或重病住院或死亡者，檢具醫療機構診斷證明；其死亡者，得由里長證明。

- (五) 遭受不可抗力之事由，非本人不能處理者，檢具里長證明。
- (六) 航行國外之航員正在航行中者，檢具所屬機構或公司證明。
- (七) 因最重本刑非屬有期徒刑以上之犯罪嫌疑在羈押中者，檢具司法機關證明。
- (八) 服役之兄弟姊妹一人以上因作戰陣亡或因公殞命者，檢具國防部或內政部死亡通報。
- (九) 二十歲以前或高級中等學校畢業之年學生，須參加專科以上學校或軍警學校入學考試者。年逾二十歲已取得當年招生准考證或報名繳費證明者，亦同，檢具高中畢業證明或同等學力證明或准考證或報名繳費證明。
- (十) 專科以上學校畢業學生，當畢業之年或已取得當年大學以上學校招生准考證，須報考大學以上學校或軍警學校者，檢具學校畢業證明、准考證或報名繳費證明。
- (十一) 在入營日前或後一個月內結婚者，檢具雙方家長同意書或里長證明或其他結婚證明文件。
- (十二) 正在政府機關或公營事業機構主辦或委辦為期一年以內之訓練班受訓中者，檢具訓練機關證明。
- (十三) 經報考當年國軍各常(預)備軍(士)官班、志願士兵或相當班隊者，或已考取等待註冊報到入學(營)者，檢具報名繳費證明、准考證或錄取通知書。
- (十四) 正在近海漁船作業中者，檢具海岸巡防單位進出口查驗證明及漁會證明。
- (十五) 高級中等以上學校學生休學期間，欲提前復學或休學期滿，適逢寒暑假等待註冊者，檢具高級中等以上學校復學證明或通知。

臺北市府公報 102 年第 14 期

- (十六) 參加全國以上運動會比賽者，檢具相關機關（構）證明。
- (十七) 正在國民小學及國民中學補習學校就讀者，檢具在學證明、在校學業不間斷證明。
- (十八) 接受二階段常備兵役軍事訓練之大專校院在學役男，須參加實習課程、暑修、短期出境者，檢具相關學校證明或其他證明文件。

三、申請手續：

延期徵集入營之申請，經區公所審查後，轉報本府核定。

臺北市府 函

地址：11008 臺北市信義區市府路 1 號 5、
6 樓中央區
承辦人：蔡明憲
電話：(02)27287670
電子信箱：ta-a610120@mail.taipei.gov.
tw

發文日期：中華民國 102 年 1 月 9 日

發文字號：府授主事預字第 10230032900 號

主 旨：有關本府前訂定之「一百零二年度臺北市地方總預算附屬單位預算編製要點」，自即日起停止適用，請 查照。

正 本：臺北市府秘書處

副 本：臺北市議會、臺北市府法務局

市長 郝 龍 斌

主計處處長 陳高燦 決行

臺北市政府 函

地址：11008 臺北市信義區市府路 1 號 9
樓東北區

承辦人：徐琳斐

電話：02-27208889 轉 7821

傳真：02-27596695

發文日期：中華民國 102 年 1 月 9 日

發文字號：府授法綜字第 10210061200 號

主 旨：有關「行政院國家資通安全會報設置要點」及「行政院國家資通安全會報組織架構圖」，業經行政院以 102 年 1 月 4 日院臺護揆字第 1010155308 號函修正發布，並自 102 年 1 月 1 日生效，請 查照。

說 明：

- 一、依據行政院 102 年 1 月 4 日院臺護揆字第 1010155308 號函辦理。
- 二、檢附旨揭要點及組織架構圖各 1 份。

正 本：臺北市政府各機關(刊登公報不另行文)

副 本：臺北市政府秘書處

市長 郝 龍 斌

法務局局長 蔡立文 決行

行政院國家資通安全會報設置要點

- 一、行政院(以下簡稱本院)為積極推動國家資訊通信安全政策，加速建構國家資訊通信安全環境，提升國家競爭力，特設國家資通安全會報(以下簡稱本會報)。
- 二、本會報任務如下：

- (一)國家資訊通信安全政策之諮詢審議。
 - (二)國家資訊通信安全通報應變機制之諮詢審議。
 - (三)國家資訊通信安全重大計畫之諮詢審議。
 - (四)跨部會資訊通信安全事務之協調及督導。
 - (五)其他本院交辦國家資訊通信安全相關事項。
- 三、本會報置召集人一人，由本院院長指派之政務委員兼任；協同召集人一人，由國家安全會議諮詢委員兼任；委員十八人至三十人，除召集人及協同召集人為當然委員外，其餘委員，由本院院長就推動資通安全有關之機關、直轄市政府副首長及學者、專家派（聘）兼之。
- 四、本會報之幕僚作業，由本院資通安全辦公室辦理。
- 五、本會報下設網際防護及網際犯罪偵防等二體系，其主辦機關（單位）及任務如下：
- (一)網際防護體系：由本院資通安全辦公室主辦，負責整合資安防護資源，推動資安相關政策，並設下列各組，其主辦機關（單位）及其任務如下：
 - 1. 標準規範組：由經濟部主辦，負責發展資安產品與管理系統之認驗證標準及體系，推動資通安全之技術規範及管制，發展、維護政府機關資安作業規範及參考指引。
 - 2. 稽核服務組：由本院資訊處主辦，負責推動落實資安稽核制度，協助各機關強化資安防護工作之完整性及有效性，並透過持續改善以降低資安風險。
 - 3. 認知教育及人才培育組：由教育部主辦，負責推動資安基礎教育，強化教育體系資通安全，提升全民資安素養，提供資安資訊服務，建立資安人才培育體系。

4. 政府資通安全組：由本院資通安全辦公室主辦，負責規劃、推動政府各項便民資通訊應用服務之安全機制，輔導政府機關資安技術服務、資安防護及應變，統合政府機關資安人力充實及運用。

(二) 網際犯罪偵防體系：由法務部及內政部共同主辦，負責防範網路犯罪、維護民眾隱私、建立資通訊基礎建設安全等工作，並設下列各組，其主辦機關及任務如下：

1. 個資保護及法制推動組：由法務部主辦，負責檢討修正維護民眾隱私及防制網路犯罪相關法令規章，建立安心信賴之資通訊法制環境。
2. 防治網路犯罪組：由內政部主辦，負責網路犯罪查察、電腦犯罪防治等事件工作。
3. 資通訊環境安全組：由國家通訊傳播委員會主辦，負責促進網路內容安全，防制網路犯罪，強化關鍵工業控制系統安全，建立資通訊基礎建設安全信賴機制。

為掌握資安技術發展趨勢，充實資安作業能量，本會報得設資通安全技術交流小組。

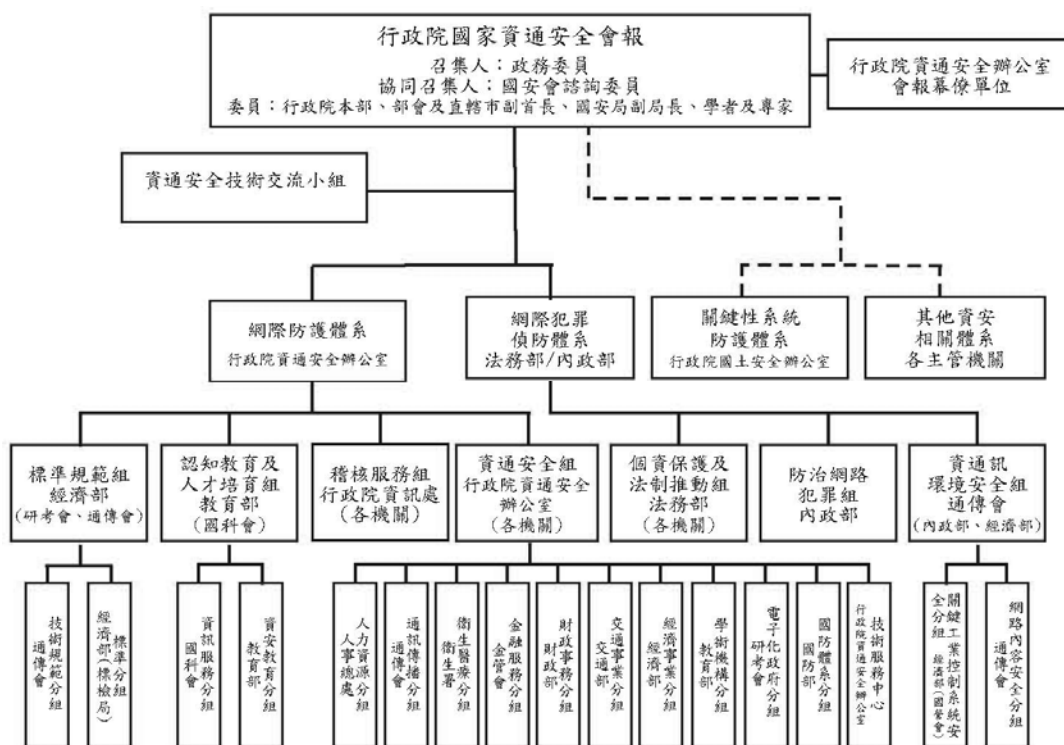
六、前點各組得置召集人一人，由主辦機關之委員擔任之，並依需要訂定各組作業規範。

資通安全技術交流小組置召集人一人；副召集人一人至二人，由本會報召集人指派適當層級人員兼任。委員十人至十五人，除召集人及副召集人為當然委員外，其餘委員，由本會報召集人就推動資通安全有關之機關及學者、專家派（聘）兼之。

七、本會報原則上每半年召開會議一次；必要時，得召開臨時會議，均由召集人主持。

八、本會報委員及各組召集人，均為無給職。

行政院國家資通安全會報組織架構圖



政 令

臺北市府 公告

發文日期：中華民國 102 年 1 月 8 日

發文字號：府都測字第 10136923400 號

主 旨：公告訂正「修訂景美區興福段（興隆路二段以南、三段以西、景興路以東）附近地區細部計畫（通盤檢討）案」部分樁位公告圖、樁位圖及樁位坐標表。

臺北市政府公報 102 年第 14 期

依據：「都市計畫樁測定及管理辦法」第 7 條及內政部 74 年 9 月 2 日台內營字第 322272 號函。

公告事項：

- 一、時間：自民國 102 年 1 月 8 日起 30 天。
- 二、地點：本府、文山區公所公告欄。
- 三、公告期間內，土地權利關係人如認為樁位測定錯誤時，請向本府（都市發展局）繳費申請複測。

張貼處：本府公告欄（附件置於本府 1 樓都市計畫工作站）、臺北市文山區公所（無附件）、刊登本府公報（無附件）。

市長 郝龍斌

都市發展局局長 丁育群 決行

臺北市政府社會局 公告

發文日期：中華民國 102 年 1 月 8 日

發文字號：北市社團字第 10230099100 號

主旨：臺北市中山區行政社區發展協會未依人民團體法召開法定會議，會務停頓，自即日起依法予以解散，並註銷該團體之立案證書及圖記。

依據：人民團體法第 58 條第 1 項。

公告事項：

- 一、解散團體名稱：臺北市中山區行政社區發展協會。
- 二、解散團體之立案字號：北市社七字第 09233969000 號。

局長 江綺雯

臺北市政府環境保護局 函

地址：臺北市中山區長春路 350 號 5 樓
承辦人：黃榮福
電話：02-87126929
傳真：02-87121727
電子信箱：la-an19631012@mail.taipei.gov.tw

發文日期：中華民國 102 年 1 月 8 日

發文字號：北市環三字第 10230080700 號

主旨：檢送本局辦理本市無牌廢棄汽、機車公告（第 101041 次）有關資料 1 份（本期公告無牌汽車編號：JCN101100005 計 1 輛；無牌機車編號：JMN101100110-JMN101100191 計 82 輛，詳如附件），請於文到後即惠予張貼公告 1 個月周知，請查照。

說明：依「道路交通管理處罰條例」第 82 條之 1 規定辦理。

正本：臺北市各區公所

副本：交通部公路總局臺北市區監理所(惠請協查動保設定惠復)、臺北市政府秘書處、臺北市政府環境保護局秘書室(張貼公告)、金協連環保工程有限公司

局長 吳 盛 忠

臺北市政府環境保護局 公告

發文日期：中華民國 102 年 1 月 8 日

發文字號：北市環三字第 10230080701 號

主旨：公告本局（第 101041 次）拖吊無牌廢棄汽、機車 1 批。

臺北市政府公報 102 年第 14 期

依據：「道路交通管理處罰條例」第 82 條之 1 規定辦理。

公告事項：

- 一、公告本局拖吊無牌廢棄汽、機車之引擎號碼、拖吊地點、拖吊時間一覽表（本期公告無牌汽車編號：JCN101100005 計 1 輛；無牌機車編號：JMN101100110-JMN101100191 計 82 輛）。
- 二、請車主於公告日起 1 個月內持本人身分證及行照或原始車籍資料至新北市樹林區東豐街 76-1 號洽領（電話：86865794），逾期則以廢棄物處理。

局長 吳 盛 忠

臺北市政府環境保護局處理查報拖吊無牌廢棄汽車公告一覽表

場內編號	查報編號	車牌號碼	車牌面數	引擎號碼	車種	廠牌	顏色	拖吊地址	查報時間	查報單位	拖吊時間	拖吊單位	車主姓名	車籍地址	備註
JCN101100005	EA14CR101100004	9873-EN	0	VF37ALFZ430298972	汽車	標緻	深藍	內湖區陽光街 150 號（對面停車格）	101/10/03 08:48	內湖區隊	101/10/11 08:30	金協連環保工程	梁*鈺	臺北市內湖區麗山里內湖路一段 359 巷*號 2 樓	

臺北市政府環境保護局處理查報拖吊無牌廢棄機車公告一覽表

場內編號	查報編號	車牌號碼	車牌面數	引擎號碼	車種	廠牌	顏色	拖吊地址	查報時間	查報單位	拖吊時間	拖吊單位	車主姓名	車籍地址	備註
JMN101100110	EA01MS101100012	RMH-162	0	3NT-527141	機車	山葉	銀黑	松山區濱江街 888 號之 1（對面 RMH-162）	101/10/03 11:27	松山區隊	101/10/11 08:35	金協連環保工程	旭*國際股份有限公司	臺北市中山區長安東路二段 161 之*號 2 樓	
JMN101100111	EA01MS101100011	DNM-131	0	FK244831	機車	三陽	黑色	松山區濱江街 888 號之 1（對面 DNM-131）	101/10/03 11:25	松山區隊	101/10/11 08:35	金協連環保工程	徐*圓	新北市中和區中山路三段 120 之 2*號 2 樓	
JMN101100112	EA01MS101100009	HZE-738	0	4DM-050656	機車	山葉	黑色	松山區濱江街 888 號之 1（對面 HZE-738）	101/10/03 11:21	松山區隊	101/10/11 08:35	金協連環保工程	修*家	新北市永和區竹林路 39 巷*號 4 樓	

JMN101 100113	EA01MS10 1100008	DPI-017	0	4DY- 211862	機車	山葉	綠色	松山區濱江 街 888 號之 1 (對面 DPI- 017)	101/10/03 11:20	松山 區隊	101/10/11 08:35	金協連環 保工程	柯*宗	臺北市中正 區泉州街 135 之*號 2 樓
JMN101 100114	EA01MS10 1100013	ATD-705	0	GY6D- 186310	機車	光陽	黑色	松山區濱江 街 888 號之 1 (對面 ATD- 705)	101/10/03 11:29	松山 區隊	101/10/11 08:35	金協連環 保工程	李*恩	臺北市大安 區樂業街 65 巷 2*號 2 樓
JMN101 100115	EA01MS10 1100010	XMB-245	0	4JK- 003323	機車	山葉	銀色	松山區濱江 街 888 號之 1 (對面 XMB- 245)	101/10/03 11:24	松山 區隊	101/10/11 08:35	金協連環 保工程	袁*鏞	高雄市大樹 區九大路河 濱二巷 3*號
JMN101 100116	EA01MS10 1100007	BAR-837	0	RR042569	機車	三陽	藍色	松山區濱江 街 888 號之 1 (對面 BAR- 837)	101/10/03 11:18	松山 區隊	101/10/11 08:35	金協連環 保工程	王*三	臺北市大安 區臥龍街 131 巷 17 弄 2*號
JMN101 100117	EA01MS10 1100014	DTT-338	0	SD10BA- 100163	機車	光陽	銀色	松山區濱江 街 888 號之 1 (對面 DTT- 338)	101/10/03 11:30	松山 區隊	101/10/11 08:35	金協連環 保工程	臺*市文 山區公所	台北市文山 區木柵路三 段 22*號
JMN101 100118	EA01MS10 1100006	DBD-217	0	ET116582	機車	三陽	白色	松山區濱江 街 888 號之 1 (對面 DBD- 217)	101/10/03 11:16	松山 區隊	101/10/11 08:35	金協連環 保工程	李*中	臺北市中山 區新生北路 三段 93 巷 2*號
JMN101 100119	EA01MS10 1100005	DKJ-495	0	3XG- 267489	機車	山葉	黑色	松山區濱江 街 888 號之 1 (對面 DKJ- 495)	101/10/03 11:14	松山 區隊	101/10/11 08:35	金協連環 保工程	連*平	台北市大安 區臥龍街 195 巷 2*號 7 樓
JMN101 100120	EA11MS10 1100003	AFI-557	0	AT103435	機車	三陽	寶藍色	文山區福興 路 78 巷 10 弄 7 號	101/10/03 10:58	文山 區隊	101/10/11 09:20	金協連環 保工程	劉*黛	台北市文山 區辛亥路四 段 222 巷 6 弄*號 2 樓
JMN101 100121	EA11MS10 1100002	DMP-540	0	SA10AX- 108620	機車	光陽	白色	文山區福興 路 46 巷 2 弄 5 號	101/10/02 11:15	文山 區隊	101/10/11 09:30	金協連環 保工程	張*莉	台北市文山 區福興路 46 巷 2 弄*號
JMN101 100122	EA02MS10 1100012	LCG-422	0	FG135998	機車	三陽	黑色	大安區辛亥 路 3 段 284 巷口右側候 車亭後方	101/10/03 07:30	大安 區隊	101/10/11 08:50	金協連環 保工程	王*	臺南市永康 區勝利村 2 0 鄰勝利街 1 9 7 巷 5 *號
JMN101 100123	EA11MS10 1100001	AQQ-631	0	FG535565	機車	三陽	藍綠	文山區萬樂 街萬芳國小 游泳池對面 10006507	101/10/01 10:10	文山 區隊	101/10/11 09:05	金協連環 保工程	梁*中	臺北市文山 區萬美街 1 段 8*號 12 樓之 7
JMN101 100124	EA14MS10 1100005	BWL-380	0	KN012503	機車	三陽	銀色	內湖區東湖 路 113 巷 49 弄 35 號 (對面)	101/10/03 14:30	內湖 區隊	101/10/11 10:07	金協連環 保工程	林*菊	新竹縣新埔 鎮新民里 1 2 鄰成功街 1 7*號
JMN101 100125	EA14MS10 1100003	DMY-157	0	SA10AS- 220448	機車	光陽	紅色	內湖區康寧 路 3 段 99 巷 39 弄 5 號 (對面停 車格)	101/10/02 14:30	內湖 區隊	101/10/11 09:51	金協連環 保工程	黃*美	臺北市內湖 區康寧路三 段 9 9 巷 1 7 弄 2 * 號 五樓

JMN101 100126	EA14MS10 1100006	DBB-740	0	ET073912	機車	三陽	白色	內湖區內湖 路2段301 巷1號(對 面)	101/10/03 17:01	內湖 區隊	101/10/11 09:28	金協連環 保工程	邱*山	台北市內湖 區文德路2 2巷77弄 *號一樓
JMN101 100127	EA14MS10 1100001	LDY-177	0	KK034616	機車	三陽	藍色	內湖區民權 東路6段 81巷11弄 4號	101/10/01 10:13	內湖 區隊	101/10/11 08:29	金協連環 保工程	郭*華	基隆市中山 區通仁街1 50巷3* 號
JMN101 100128	EA02MS10 1100015	OMM-737	0	FG515612	機車	三陽	綠色	大安區建國 南路1段 181號(建 國南路1段 仁愛路口)	101/10/03 10:01	大安 區隊	101/10/11 13:43	金協連環 保工程	李*原	高雄縣鳳山 市忠義街6 *號
JMN101 100129	EA02MS10 1100014	UYD-546	0	RT031567	機車	三陽	紅色	大安區建國 南路1段 181號(建 國南路1段 仁愛路口)	101/10/03 09:54	大安 區隊	101/10/11 13:43	金協連環 保工程	黃*正	新北市中和 區水源路2 -*號
JMN101 100130	EA02MS10 1100011	AUI-719	0	SD15AA- 100387	機車	光陽	黑色	大安區仁愛 路4段345 巷巷口約8 公尺處	101/10/03 08:00	大安 區隊	101/10/11 13:34	金協連環 保工程	郭*君	新北市板橋 區四維路1 95之*號
JMN101 100131	EA17MI10 1100008	ATQ-962	0	KG009081	機車	三陽	黑色	信義區忠孝 東路5段 71巷12弄 15號	101/10/03 11:55	信義 區隊	101/10/11 13:10	金協連環 保工程	許*文	新北市林口 區文化三路 一段617 巷2*號四 樓
JMN101 100132	EA01MS10 1100001	ILX-905	0	HG079968	機車	三陽	墨綠	松山區民權 東路4段 36號(後100 公尺處機車 格內近富錦 街107巷口)	101/10/03 11:37	松山 區隊	101/10/11 12:08	金協連環 保工程	陳*宇	臺北市中山 區中原街2* 號6樓之16
JMN101 100133	EA10MS10 1100001	EDU-613	0	4JM- 026415	機車	山葉	白色	中山區八德 路2段312 巷1號(旁)	101/10/03 06:12	中山 區隊	101/10/11 14:05	金協連環 保工程	廖*惠	台北市北投 區承德路7 段188巷2* 號3樓
JMN101 100134	EA10MS10 1100006	DQA-758	0	4WX- 001678	機車	山葉	白色	中山區吉林 路199巷6 號(旁100 08363)	101/10/03 15:14	中山 區隊	101/10/11 13:30	金協連環 保工程	張*升	臺北市中山 區吉林路 199巷*號3 樓
JMN101 100135	EA10MS10 1100007	DQL-698	0	4UE- 031079	機車	山葉	紅色	中山區德惠 街187號 (前10008 364)	101/10/03 15:18	中山 區隊	101/10/11 13:00	金協連環 保工程	葉*莉	台北市中山 區德惠街 18*號3樓
JMN101 100136	EA10MS10 1100005	DZJ-583	0	GR1B7- 155318	機車	光陽	深藍	中山區農安 街125巷 20號(前 10008362)	101/10/03 15:11	中山 區隊	101/10/11 12:55	金協連環 保工程	應*明	臺北市中山 區農安街 125巷1*號 3樓
JMN101 100137	EA10MS10 1100002	DFK-999	0	4JL- 000150	機車	三陽	灰色	中山區中山 北路2段 115巷3弄 25號	101/10/03 09:40	中山 區隊	101/10/11 12:20	金協連環 保工程	黃*文	新北市新店 區華中街19 巷*號

JMN101 100138	EA10MS10 1100003	DSR-953	0	RT039161	機車	山葉	白色	中山區中山 北路 2 段 115 巷 3 弄 25 號	101/10/03 09:44	中山 區隊	101/10/11 12:20	金協連環 保工程	陳*合	台北市大安 區和平東路 2 段 22*號 4 樓	
JMN101 100139	EA09MS10 1100005	EET-202	0	FK227752	機車	三陽	粉紅	大同區延平 北路 3 段 79 號之 1	101/10/03 06:30	大同 區隊	101/10/12 08:30	金協連環 保工程	陳*娟	台北市北投 區民族路 3- *號 4 樓	
JMN101 100140	EA09MS10 1100009	BFN-399	0	SD25FA- 113230	機車	光陽	銀色	大同區延平 北路 4 段 64 號	101/10/04 07:20	大同 區隊	101/10/12 08:15	金協連環 保工程	竹*食品 有限公司	臺北市大同 區哈密街 1* 號 1 樓	
JMN101 100141	EA09MS10 1100002	ASM-826	0	SA25DB- 116569	機車	光陽	黑色	大同區延平 北路 4 段 231 號	101/10/03 06:10	大同 區隊	101/10/12 08:00	金協連環 保工程	陳*忠	新北市新莊 區中正路 694 巷 114 弄*號 5 樓	
JMN101 100142	EA15MS10 1100009	DQA-731	0	4XA- 024171	機車	山葉	綠色	士林區天玉 街 38 巷 23 號(對面(10 011804))	101/10/03 15:00	士林 區隊	101/10/12 09:40	金協連環 保工程	黃*如	648 雲林縣 西螺鎮仁和 街*號之 7	車主 領回
JMN101 100143	EA10MS10 1100009	EAO-718	0	ET010736	機車	光陽	藍色	中山區吉林 路 174 巷 3 號(對面 10 008715)	101/10/04 09:57	中山 區隊	101/10/12 10:50	金協連環 保工程	莊*婷	台北市中山 區吉林路 174 巷*號 2 樓	
JMN101 100144	EA10MS10 1100008	ABI-046	0	GY6B- 203512	機車	光陽	黑色	中山區吉林 路 174 巷 3 號(對面 10 008175))	101/10/04 09:56	中山 區隊	101/10/12 10:50	金協連環 保工程	孔*德	桃園縣龍潭 鄉于城五村 7*號	
JMN101 100145	EA15MI10 1100008	GWR-543	0	GH000523	機車	三陽	橙色	士林區承德 路 4 段 58 巷 46 弄 4 號	101/10/04 10:05	士林 區隊	101/10/12 10:15	金協連環 保工程	王*華	111 台北市 士林區承德 路四段 5 8 巷 4 6 弄* 號三樓	
JMN101 100146	EA16MI10 1100004	QUR-079	0	ET446608	機車	三陽	墨綠	北投區大同 街 188 巷口	101/10/04 09:15	北投 區隊	101/10/12 08:35	金協連環 保工程	劉*珠	台北市北投 區中和街 9 3 巷 1 弄* 號 4 樓	
JMN101 100147	EA16MS10 1100005	EFB-926	0	ET674245	機車	三陽	白色	北投區新興 路 158 巷 26 號(斜 對面)	101/10/05 13:50	北投 區隊	101/10/12 08:20	金協連環 保工程	郭*賢	台北市北投 區中央北路 四段 3 1 6 巷 1 弄 1* 號二樓	
JMN101 100148	EA15MI10 1100010		0	無引擎	機車	三陽	銀色	士林區葫蘆 街 147 號 (左旁邊約 15 公尺處)	101/10/05 13:45	士林 區隊	101/10/12 07:35	金協連環 保工程			查無 車籍
JMN101 100149	EA11MI10 1100004	DUS-026	0	SB10BB- 200615	機車	光陽	銀色	文山區景隆 街 109 號 (前人行道 上 10102765)	101/10/04 16:25	文山 區隊	101/10/12 11:45	金協連環 保工程	蔡*容 (蔡心 慈)	台北市文山 區景興路 153 巷*號 4 樓	
JMN101 100150	EA09MS10 1100011	DJK-242	0	ET429572	機車	三陽	藍色	大同區迪化 街 2 段 149 巷 4 號	101/10/05 07:06	大同 區隊	101/10/12 10:18	金協連環 保工程	蔡*盛	台北縣柳營 鄉果毅後 30*號	
JMN101 100151	EA03MS10 1100005	DNG-823	0	ET590584	機車	三陽	藍色	中正區重慶 南路 1 段 136 巷與博 愛路中間機 車停車格旁	101/10/04 08:00	中正 區隊	101/10/12 10:40	金協連環 保工程	楊*郎	新北市土城 區延吉街 16*號 2 樓	

JMN101 100152	EA17MI10 1100013	DLV-945	0	4DY- 573313	機車	山葉	白色	信義區忠孝 東路 5 段 15 巷 12 號	101/10/05 12:41	信義 區隊	101/10/12 09:53	金協連環 保工程	石*光	臺北市信義 區永吉路 3 0 巷 1 7 7 弄 2 0 - * 號二樓
JMN101 100153	EA17MS10 1100009	EDD-629	0	GR1B- 315142	機車	光陽	黑色	信義區吳興 街 281 巷 47 弄 8 號	101/10/04 07:36	信義 區隊	101/10/12 09:18	金協連環 保工程	張*佩	台北市信義 區吳興街 2 8 1 巷 4 7 弄*號
JMN101 100154	EA14MS10 1100007	WEZ-452	0	SB10BB- 104921	機車	光陽	紅色	內湖區陽光 街 92 巷 24 弄 8 號	101/10/05 09:30	內湖 區隊	101/10/12 08:17	金協連環 保工程	李*成	新北市新莊 區天祥街 7 2 巷*號四 樓
JMN101 100155	EA10MI10 1100014	REH-307	0	3XY- 516599	機車	山葉	銀色	中山區中原 街 130 號 (右前)	101/10/08 12:12	中山 區隊	101/10/16 09:40	金協連環 保工程	高*洋	台北市中山 區民權東路 2 段 1*號 7 樓
JMN101 100156	EA10MS10 1100011	VA3-627	0	DA049624	機車	三陽	黑色	中山區天津 街 50 號	101/10/08 06:45	中山 區隊	101/10/16 08:22	金協連環 保工程	李*民	高雄市鳳山 區新富路 339-*號
JMN101 100157	EA10MS10 1100012	TZV-368	0	KP0633315 6	機車	比雅久	白色	中山區華陰 街 8 號	101/10/08 06:50	中山 區隊	101/10/16 07:40	金協連環 保工程	余*雲	臺南市新化 區中山路 111 巷 8 弄 4*號
JMN101 100158	EA16MR10 1100008	E EK-117	0	3XG- 065213	機車	山葉	黑色	北投區北投 路 1 段 95 巷 7 號	101/10/08 08:55	北投 區隊	101/10/16 08:54	金協連環 保工程	曾*娟	台北市北投 區育仁路 5 *號
JMN101 100159	EA16MR10 1100007	ZFL-460	0	4JM- 221249	機車	山葉	黑色	北投區大興 街 42 號(機 車停車格)	101/10/08 09:15	北投 區隊	101/10/16 08:40	金協連環 保工程	蔡*麗	屏東縣琉球 鄉三民路 1 1*號-2
JMN101 100160	EA16MR10 1100011	KEW-400	0	FG553884	機車	三陽	紅色	北投區立農 街 1 段 349 巷 3 弄 2 號 (右側巷道)	101/10/08 14:30	北投 區隊	101/10/16 07:59	金協連環 保工程	賴*隆	臺北市北投 區東華里致 遠三路 1 1 9 巷*號
JMN101 100161	EA11MS10 1100009	GLX-768	0	PM-270477	機車	鈴木	紅色	文山區興隆 路 2 段 78 巷 4 弄 19 號	101/10/09 16:48	文山 區隊	101/10/16 09:14	金協連環 保工程	李*瑞	新北市土城 區青山路 25 巷 2 弄*號
JMN101 100162	EA11MS10 1100007	CQF-386	0	KC579416	機車	三陽	紅色	文山區景華 街 3 巷 4 號 (前機車格)	101/10/09 09:45	文山 區隊	101/10/16 09:01	金協連環 保工程	林*州	桃園縣龜山 鄉復興一路 37*號 4 樓
JMN101 100163	EA02MS10 1100017	DMG-990	0	FK226728	機車	三陽	紅色	大安區信義 路 4 段 265 巷 48 號	101/10/08 08:00	大安 區隊	101/10/16 07:26	金協連環 保工程	張*九	台北市大安 區信義路四 段 2 6 5 巷 4*號三樓
JMN101 100164	EA02MI10 1100019	DOS-741	0	EU011681	機車	三陽	銀色	大安區仁愛 路 4 段 300 巷 20 弄 1 號之 1 (旁 防火巷口右 邊)	101/10/09 11:00	大安 區隊	101/10/16 07:21	金協連環 保工程	林*琴	台北市中山 區龍江路 3 2 8 巷 1 * 號三樓

JMN101 100165	EA11MS10 1100006	RAV-355	0	3XG- 068760	機車	山葉	黑色	文山區羅斯福路 6 段 39 巷 22 號 (對面圍牆邊)	101/10/08 09:15	文山區隊	101/10/16 08:27	金協連環保工程	林*惜	台北市文山區羅斯福路六段 39 巷 1*號 3 樓
JMN101 100166	EA09MS10 1100012	AUQ-646	0	SD20AF- 101562	機車	光陽	紅色	大同區民生西路 423 巷 27 弄 6 號	101/10/08 07:18	大同區隊	101/10/16 11:26	金協連環保工程	吳*鳳	台北市大同區民生西路 423 巷 27 弄 *號 5 樓
JMN101 100167	EA09MS10 1100014	CBU-319	0	KD232886	機車	川崎	黑色	大同區民生西路 423 巷 17 號 (對面汽車停車格後)	101/10/08 07:31	大同區隊	101/10/16 11:18	金協連環保工程	黃*坯	台北市大同區民生西路 423 巷 27 弄 *號
JMN101 100168	EA15MS10 1100016	GME-421	0	EH200851	機車	三陽	藍色	士林區社中街 84 號 (對面)	101/10/08 14:55	士林區隊	101/10/16 10:38	金協連環保工程	吳*裕	103 臺北市大同區民權西路 1 2 *號八樓
JMN101 100169	EA15MS10 1100017	ECO-217	0	GR1B7- 181363	機車	本田	白色	士林區通河西街 1 段 118 號 (對面)	101/10/09 14:20	士林區隊	101/10/16 11:00	金協連環保工程	林*穗	111 台北市士林區通河西街一段 1 1 *號
JMN101 100170	EA15MI10 1100011	EAM-375	0	3XY- 028245	機車	山葉	黑色	士林區福港街 259 巷 9 弄 2 號	101/10/06 11:25	士林區隊	101/10/16 09:57	金協連環保工程	黃*惠珍	111 台北市士林區福港街 2 5 9 巷 9 弄 *號
JMN101 100171	EA09MS10 1100013	DPE-461	0	SA10AU- 303341	機車	光陽	白色	大同區民生西路 423 巷 13 號 (對面汽車停車格後)	101/10/08 07:25	大同區隊	101/10/16 11:17	金協連環保工程	邱*英	新北市新莊區中原路 9*號 8 樓
JMN101 100172	EA01MS10 1100024	DQF-087	0	P1047368	機車	比雅久	白色	松山區濱江街 888 號之 1 (對面 DQF-087)	101/10/08 09:02	松山區隊	101/10/16 13:24	金協連環保工程	林*輝	臺北市信義區忠孝東路五段 372 巷 27 弄 3*號 7 樓
JMN101 100173	EA01MS10 1100021	EER-997	0	GR1B7- 141972	機車	光陽	黑色	松山區濱江街 888 號之 1 (對面 EER-997)	101/10/08 08:58	松山區隊	101/10/16 13:21	金協連環保工程	何*雲	臺北市信義區松山路 650 巷 15 弄臨 18 之 20
JMN101 100174	EA01MS10 1100029	DRA-177	0	SB10CB- 105177	機車	光陽	白色	松山區富錦街 523 號 (前)	101/10/08 07:30	松山區隊	101/10/16 12:48	金協連環保工程	張*綾	臺北市松山區富錦街 521 之 *號
JMN101 100175	EA01MS10 1100028	XRO-486	0	4KX- 133261	機車	山葉	黑色	松山區三民路 137 號 (前)	101/10/08 07:20	松山區隊	101/10/16 12:36	金協連環保工程	廖*竹	臺北市松山區敦化北路 155 巷 10*號
JMN101 100176	EA01MS10 1100020	DWQ-996	0	ER237022	機車	三陽	銀色	松山區濱江街 888 號之 1 (對面 DWQ-996)	101/10/08 08:56	松山區隊	101/10/16 13:18	金協連環保工程	陳*璋	臺北市內湖區東湖路 33 巷 1*號 2 樓

JMN101 100177	EA01MS10 1100019	EHD-815	0	5CR- 116986	機車	山葉	綠色	松山區濱江街 888 號之 1 (對面 EHD-815)	101/10/08 08:54	松山區隊	101/10/16 13:14	金協連環 保工程	謝*雲	新北市淡水區鄧公路 29 巷 2*號 5 樓
JMN101 100178	EA01MS10 1100027	DJJ-472	0	3XG- 266659	機車	山葉	黑色	松山區三民路 101 巷 14 號 (前)	101/10/08 07:10	松山區隊	101/10/16 12:26	金協連環 保工程	凱*資訊 有限公司	臺北市松山區三民路 101 巷 1*號 1 樓
JMN101 100179	EA01MR10 1100025	GEZ-158	0	FG532353	機車	三陽	黑色	松山區市民大道 5 段 33 號之 2	101/10/09 08:16	松山區隊	101/10/16 11:11	金協連環 保工程	葉*鴻	臺北市松山區八德路三段 74 巷 2*號
JMN101 100180	EA10MS10 1100015	CNT-081	0	DL1100502 1	機車	鈴木	藍色	中山區渭水路 52 號 (對面紅磚上)	101/10/09 07:58	中山區隊	101/10/16 10:52	金協連環 保工程	蔡*紘	新北市板橋區長江路 1 段 106 巷 2 弄*號
JMN101 100181	EA09MS10 1100022	GIM-510	0	FG545948	機車	三陽	墨綠	大同區重慶北路 1 段 71 號之 1	101/10/09 08:00	大同區隊	101/10/16 15:03	金協連環 保工程	柯*男	台北市萬華區大浦街 4 巷 1*號
JMN101 100182	EA09MS10 1100015	CGI-186	0	C3837794	機車	鈴木	藍色	大同區延平北路 2 段 255 號之 37	101/10/08 07:35	大同區隊	101/10/16 14:44	金協連環 保工程	呂*芳	台北市中山區天祥路 48 巷*號 4 樓之 8
JMN101 100183	EA09MS10 1100017	RFP-806	0	ET668254	機車	三陽	藍色	大同區延平北路 2 段 247 巷 7 號	101/10/08 07:43	大同區隊	101/10/16 13:55	金協連環 保工程	劉*芬	台北市大同區大龍街 1*號 2 樓
JMN101 100184	EA05MI10 1100006	GIQ-425	0	SD25AB- 114132	機車	光陽	黑色	萬華區西寧南路 118 號 (118 號前騎樓)	101/10/09 09:00	萬華區隊	101/10/17 08:33	金協連環 保工程	王*平	235 新北市中和區民利街 1 2*號 二樓
JMN101 100185	EA01MS10 1100022	KSN-888	0	4CW- 088230	機車	山葉	藍色	松山區濱江街 888 號之 1 (對面 KSN-888)	101/10/08 08:59	松山區隊	101/10/17 09:46	金協連環 保工程	徐*男	新北市中和區中正路 211 巷 36 弄 2*號 7 樓
JMN101 100186	EA01MS10 1100023	GXJ-679	0	FG465140	機車	三陽	黑色	松山區濱江街 888 號之 1 (對面 GXJ-679)	101/10/08 09:01	松山區隊	101/10/17 09:43	金協連環 保工程	蕭*樑	基隆市仁愛區成功一路 133 巷*號 13 樓之 2
JMN101 100187	EA02MS10 1100020	WTU-405	0	KP0303506 7	機車	比雅久	銀色	大安區浦城街 13 巷 20 號 (旁巷口內)	101/10/10 08:00	大安區隊	101/10/17 12:48	金協連環 保工程	鄭*毅	臺北市大安區師大路 6 8 巷 2*號 2 樓
JMN101 100188	EA03MS10 1100011	DIG-899	0	4DY- 075940	機車	山葉	藍色	中正區汀州路 2 段 100 號	101/10/09 06:12	中正區隊	101/10/17 12:26	金協連環 保工程	張*津	台北市大安區師大路 9*號 3 樓
JMN101 100189	EA17MI10 1100017	TYK-889	0	5CR- 102975	機車	山葉	銀色	信義區忠孝東路 4 段 559 巷 16 弄 21 號之 1 (對面)	101/10/09 16:57	信義區隊	101/10/17 15:27	金協連環 保工程	許*珠	臺北市南港區南港路二段 6 0 巷*號 四樓

JMN101 100190	EA17M110 1100016	QCE-353	0	4DY- 709930	機車	山葉	黑色	信義區光復 南路 133 號	101/10/09 16:48	信義 區隊	101/10/17 14:22	金協連環 保工程	何*秀	宜蘭縣員山 鄉尚德村 016 鄰大蘭 路 2*號
JMN101 100191	EA17M110 1100018	AMS-505	0	GY6D- 792465	機車	光陽	黑色	信義區忠孝 東路 4 段 553 巷 22 弄 25 號	101/10/09 17:02	信義 區隊	101/10/17 15:35	金協連環 保工程	陳*君	台北市大安 區信義路四 段 2 6 5 巷 5*號

臺北市府環境保護局 函

地址：臺北市中山區長春路 350 號 5 樓

承辦人：黃榮福

電話：02-87126929

傳真：02-87121727

電子信箱：la-an19631012@mail.tapei.gov.tw

發文日期：中華民國 102 年 1 月 8 日

發文字號：北市環三字第 10230081000 號

主 旨：檢送本局辦理本市無牌廢棄機車公告（第 101042 次）有關資料 1 份（本期公告無牌機車編號：JMN101100192-JMN101100287 計 96 輛，詳如附件），請於文到後即惠予張貼公告 1 個月周知，請 查照。

說 明：依「道路交通管理處罰條例」第 82 條之 1 規定辦理。

正 本：臺北市各區公所

副 本：交通部公路總局臺北市區監理所(惠請協查動保設定惠復)、臺北市
政府秘書處、臺北市府環境保護局秘書室(張貼公告)、金協連環
保工程有限公司

局長 吳 盛 忠

臺北市政府環境保護局 公告

發文日期：中華民國 102 年 1 月 8 日

發文字號：北市環三字第 10230081001 號

主 旨：公告本局（第 101042 次）拖吊無牌廢棄汽、機車 1 批。

依 據：「道路交通管理處罰條例」第 82 條之 1 規定辦理。

公告事項：

- 一、公告本局拖吊無牌廢棄機車之引擎號碼、拖吊地點、拖吊時間一覽表（本期公告無牌機車編號：JMN101100192-JMN101100287 計 96 輛）。
- 二、請車主於公告日起 1 個月內持本人身分證及行照或原始車籍資料至新北市樹林區東豐街 76-1 號洽領（電話：86865794），逾期則以廢棄物處理。

局長 吳 盛 忠

臺北市政府環境保護局處理查報拖吊無牌廢棄機車公告一覽表

場內編號	查報編號	車牌號碼	車牌面數	引擎號碼	車種	廠牌	顏色	拖吊地址	查報時間	查報單位	拖吊時間	拖吊單位	車主姓名	車籍地址	備註
JMN101100192	EA16MR101100012	IAH-480	0	GK007366	機車	三陽	深藍	北投區知行路 292 巷 2 弄 1 號	101/10/11 13:45	北投區隊	101/10/18 07:53	金協連環保工程	洪*月	臺北市北投區知行路 316 巷 18 弄 1*號 4 樓	
JMN101100193	EA16MS101100013	KCI-351	0	4HP-330157	機車	山葉	黑色	北投區中央北路 4 段 160 號前	101/10/11 14:00	北投區隊	101/10/18 08:10	金協連環保工程	徐*婷	臺北市北投區自強街 31 巷*號 2 樓	
JMN101100194	EA17MI101100024	DEV-730	0	GG010658	機車	三陽	黑色	信義區光復南路 417 巷 47 號	101/10/11 15:40	信義區隊	101/10/18 09:04	金協連環保工程	陳*君	台北市松山區光復南路 4 4 7 - 3 *號	
JMN101100195	EA01MS101100032	AMH-669	0	A1303888	機車	鈴木	墨綠	松山區八德路 3 段 99 巷 4 弄 16 號	101/10/11 09:37	松山區隊	101/10/18 08:07	金協連環保工程	林*財	臺北市松山區八德路三段 99 巷*號	
JMN101100196	EA13MI101100003	DSL-937	0	4UE-402183	機車	山葉	黑色	南港區福德街 373 巷 47 號（對面人行道上）	101/10/11 16:15	南港區隊	101/10/18 09:47	金協連環保工程	潘*丞	台北市南港區福德街 3 7 3 巷 6 *號六樓	

JMN101 100197	EA13MR10 1100002	ALE-581	0	ST25BN- 106366	機車	光陽	墨綠	南港區成福 路 121 巷巷 口對面玉成 公園人行道 上	101/10/11 09:35	南港 區隊	101/10/18 09:59	金協連環 保工程	康*瓊	臺北市信義 區忠孝東路 五段 790 巷 6 1 弄* 號四樓	
JMN101 100198	EA10MS10 1100019	XE5-896	0	SG20JB- 302038	機車	光陽	白紅	中山區德惠 街 175 號 (前 10008 368)	101/10/11 15:57	中山 區隊	101/10/18 14:46	金協連環 保工程	呂*慈	宜蘭縣頭城 鎮南興街* 號	車主 領回
JMN101 100199	EA10MS10 1100017	BCB-718	0	4TE- 535326	機車	山葉	墨綠	中山區松江 路 328 號 (國泰世華 銀行後方 10 008366)	101/10/11 15:48	中山 區隊	101/10/18 15:00	金協連環 保工程	曾*一	臺北市信義 區忠孝東路 五段 71 巷 32 弄*號 4 樓	
JMN101 100200	EA10MS10 1100016	PPZ-222	0	KP905024	機車	三陽	銀色	中山區伊通 街 60 號 (旁左邊? 皮箱前)	101/10/11 06:18	中山 區隊	101/10/18 15:20	金協連環 保工程	陳*惠	宜蘭縣冬山 鄉梅花路 126 巷*號	
JMN101 100201	EA10MS10 1100018	171-CLG	0	4DM- 645356	機車	山葉	黑色	中山區松江 路 362 巷 32 號(前 10 008367)	101/10/11 15:53	中山 區隊	101/10/18 14:55	金協連環 保工程	李*銘	臺北市中山 區松江 路 362 巷 3*號	
JMN101 100202	EA14MS10 1100013	KU7-463	0	SD25KH- 101621	機車	光陽	藍色	內湖區安康 路 315 巷口	101/10/11 14:30	內湖 區隊	101/10/18 14:18	金協連環 保工程	蕭*興	嘉義縣布袋 鎮龍江里新 厝仔 12*號	
JMN101 100203	EA14MS10 1100015	UXT-078	0	4XA- 119737	機車	山葉	白色	內湖區內湖 路 3 段 72 巷 57 號 (對面)	101/10/11 17:00	內湖 區隊	101/10/18 13:44	金協連環 保工程	許*寧	新北市板橋 區南雅西路 二段 10*號 3 樓	
JMN101 100204	EA10MS10 1100022	2JR-287	0	RK30AA- 200922	機車	光陽	黑色	中山區長春 路與建國北 路交口橋下	101/10/12 17:15	中山 區隊	101/10/19 10:36	金協連環 保工程	陳*安	臺北市中山 區中山北路 2 段 65 巷 2*號 4 樓	
JMN101 100205	EA15MI10 1100018	CID-057	0	EF1200433 4	機車	鈴木	黑色	士林區美崙 街 152 巷 26 號(斜 對面)	101/10/12 08:27	士林 區隊	101/10/19 10:03	金協連環 保工程	陽*財	204 基隆市 安樂區武聖 街 15*號 四樓	
JMN101 100206	EA09MS10 1100025	QSS-567	0	SC10AD- 318210	機車	光陽	黑色	大同區哈密 街 98 號 (前)	101/10/12 14:05	大同 區隊	101/10/19 08:09	金協連環 保工程	謝*菁	台北市大同 區環河北路 2 段 205 巷 2*號	
JMN101 100207	EA09MI10 1100024	AXE-610	0	RA003992	機車	三陽	藍色	大同區哈密 街 65 號 (前)	101/10/12 14:02	大同 區隊	101/10/19 08:05	金協連環 保工程	張*仁	台北市大同 區哈密街 7* 號	
JMN101 100208	EA09MS10 1100026	DJR-681	0	GG125384	機車	三陽	白色	大同區庫倫 街 4 號(前)	101/10/12 14:40	大同 區隊	101/10/19 08:00	金協連環 保工程	李*真	台北市松山 區慶城街 23 之*號 5 樓	
JMN101 100209	EA02MS10 1100023	KYN-743	0	KG007251	機車	三陽	綠色	大安區新生 南路 3 段 30 號(靠近 辛亥路口)	101/10/12 16:00	大安 區隊	101/10/19 09:42	金協連環 保工程	高*股份 有限公司	台北市中山 區新生北路 二段 3*號 二樓	
JMN101 100210	EA03MS10 1100010	DKF-511	0	4JM- 204973	機車	山葉	黑色	中正區杭州 南路 1 段 77 巷 23 號 (前)	101/10/11 14:00	中正 區隊	101/10/19 09:25	金協連環 保工程	劉*蕙芬	臺北市中正 區紹興南街 28 之*號	

JMN101 100211	EA11MI10 1100010	BJR-137	0	DF1520097	機車	鈴木	黑色	文山區福興路 78 巷 1 弄 8 號	101/10/11 17:10	文山區隊	101/10/19 10:47	金協連環保工程	梁*翔	台北市文山區福興路 78 巷 1 弄 1*號
JMN101 100212	EA03MS10 1100009	DQU-330	0	4DY-275767	機車	山葉	深藍	中正區杭州南路 1 段 77 巷 23 號之 1 (前)	101/10/11 14:00	中正區隊	101/10/19 09:25	金協連環保工程	世*電話資訊股份有限公司	臺北市中正區杭州南路 1 段 14*號 1 樓
JMN101 100213	EA11MS10 1100011	KN5-765	0	C2F03309	機車	比雅久	銀色	文山區興隆路 3 段 92 號 (對面路上萬芳醫院旁邊)	101/10/12 10:54	文山區隊	101/10/19 10:39	金協連環保工程	鍾*吟	屏東縣高樹鄉中山路 5*號
JMN101 100214	EA17MS10 1100032	BEQ-909	0	5FM-234615	機車	山葉	銀色	信義區吳興街 600 巷 76 弄 60 號 (60 號對面)	101/10/12 15:43	信義區隊	101/10/19 15:26	金協連環保工程	李*然	台北市信義區吳興街 2 8 4 巷 2 4 弄 8 *號二樓
JMN101 100215	EA17MS10 1100033	DUZ-958	0	BF15005533	機車	鈴木	銀色	信義區吳興街 600 巷 76 弄 74 號	101/10/12 15:46	信義區隊	101/10/19 15:23	金協連環保工程	陳*玲	臺北市信義區吳興街 3 3 6 巷 3 *號五樓
JMN101 100216	EA17MS10 1100031	019-QCQ	0	5FH-800320	機車	山葉	黑色	信義區吳興街 583 巷 4 弄 35 號 (35 號對面)	101/10/12 15:39	信義區隊	101/10/19 15:04	金協連環保工程	陳*儀	臺北市士林區社中街 1 5 6 巷 2 4 弄 2 *號三樓
JMN101 100217	EA17MR10 1100023	CMF-766	0	KK288838	機車	三陽	黑色	信義區吳興街 284 巷 24 弄 43 號	101/10/12 09:15	信義區隊	101/10/19 14:54	金協連環保工程	楊*琪	花蓮縣花蓮市中和街 2 1 4 巷 2 *號
JMN101 100218	EA02MR10 1100022	ICO-852	0	SA25AX-145008	機車	光陽	紅色	大安區通化街 186 巷 15 號	101/10/12 08:00	大安區隊	101/10/19 14:38	金協連環保工程	鄧*嘉	苗栗縣後龍鎮南港里 6 鄰南北坑 4 *號
JMN101 100219	EA03MS10 1100012	MJC-135	0	EE263078	機車	三陽大路易	紅色	中正區牯嶺街 108 號	101/10/12 06:17	中正區隊	101/10/19 14:14	金協連環保工程	陳*旗	雲林縣土庫鎮埤脚里扶朝 6*號
JMN101 100220	EA13MS10 1100006	AKU-758	0	GY6D-235445	機車	光陽	黑色	南港區東明街 46 號 (機車停車格內)	101/10/12 07:00	南港區隊	101/10/22 09:24	金協連環保工程	蕭*玲	台北市文山區木新路三段 2 4 3 巷 1 弄 *號五樓
JMN101 100221	EA14MS10 1100018	QZF-105	0	4DY-044033	機車	山葉	白色	內湖區內湖路 3 段 72 巷 57 號 (對面)	101/10/12 16:34	內湖區隊	101/10/22 08:53	金協連環保工程	謝*祥	台北市內湖區文德路 6*號 10 樓
JMN101 100222	EA14MS10 1100017	DVA-191	0	ER046218	機車	三陽	淺藍	內湖區星雲街 59 號 (邊)	101/10/12 16:11	內湖區隊	101/10/22 08:38	金協連環保工程	林*瑜	台北市內湖區成功路三段 187 巷 *號 4 樓
JMN101 100223	EA10MI10 1100021	DRF-490	0	SA10AU-364683	機車	光陽	黑色	中山區興安街 57 號 (旁)	101/10/13 17:11	中山區隊	101/10/22 07:55	金協連環保工程	周*明	臺北市信義區吳興街 51*號 3 樓
JMN101 100224	EA10MI10 1100020	HSS-560	0	GY6C-538827	機車	光陽	黑紫	中山區興安街 57 號 (旁)	101/10/13 17:04	中山區隊	101/10/22 07:55	金協連環保工程	陳*康	臺北市中山區興安街 9*號 12 樓之 3

JMN101 100225	EA02MS10 1100031	JJ8-210	0	RG124273	機車	三陽	紅色	大安區樂利 路95號	101/10/16 08:00	大安 區隊	101/10/23 08:40	金協連環 保工程	賴*君	桃園縣八德 市茄苳路7 1*號
JMN101 100226	EA17MR10 1100034	DIG-776	0	ET373638	機車	三陽	銀色	信義區富陽 街8號	101/10/15 09:16	信義 區隊	101/10/23 08:50	金協連環 保工程	陳*后	台北市信義 區富陽街1 *號三樓
JMN101 100227	EA17MI10 1100036	DNX-728	0	4DY- 657480	機車	山葉	白色	信義區忠孝 東路5段 372巷29 弄25號	101/10/16 17:08	信義 區隊	101/10/23 08:00	金協連環 保工程	林*諭	臺北市內湖 區行善路2 5巷8弄* 號六樓
JMN101 100228	EA02MS10 1100030	MMR-471	0	GK038069	機車	三陽	黑色	大安區基隆 路3段155 巷50號 (旁.61號 對面機車停 車格)	101/10/16 07:30	大安 區隊	101/10/23 09:05	金協連環 保工程	晶*餐廳	雲林縣斗南 鎮建國三路 *號1樓
JMN101 100229	EA02MS10 1100026	GIW-065	0	HG093235	機車	三陽	墨綠	大安區敦化 南路2段 63巷53弄 9號	101/10/15 08:00	大安 區隊	101/10/23 08:35	金協連環 保工程	讓*風	台北市信義 區崇德街9 *號四樓
JMN101 100230	EA17MI10 1100037	DSU-893	0	5FP- 123387	機車	山葉	白色	信義區忠孝 東路5段 372巷28 弄3號(對 面)	101/10/16 17:13	信義 區隊	101/10/23 07:50	金協連環 保工程	陳*寬	臺北市信義 區信義路六 段76巷2 弄9*號四 樓
JMN101 100231	EA17MS10 1100035	GBO-407	0	4HP- 319411	機車	山葉	紫色	信義區莊敬 路263號	101/10/15 16:10	信義 區隊	101/10/23 08:10	金協連環 保工程	趙*河	新北市永和 區保平里 016鄰保平 路268巷 2*號二樓
JMN101 100232	EA17MI10 1100041	QY2-063	0	SB10BB- 304189	機車	光陽	深藍	信義區虎林 街141巷 15弄7號	101/10/16 17:52	信義 區隊	101/10/23 07:46	金協連環 保工程	黃*郎	新北市深坑 區北深路一 段83巷6 弄*號二樓
JMN101 100233	EA11MI10 1100013	FYW-261	0	FG254891	機車	三陽	黑色	文山區景華 街176巷 33號(停 車場門口 邊)	101/10/15 17:21	文山 區隊	101/10/23 09:40	金協連環 保工程	羅*國	桃園縣蘆竹 鄉光明路一 段60巷2* 號2樓之1
JMN101 100234	EA11MS10 1100014	DSK-116	0	BF1100863 5	機車	台鈴	藍紫	文山區溪口 街55巷2 號(斜對面)	101/10/16 10:12	文山 區隊	101/10/23 09:10	金協連環 保工程	高*寶	台北市文山 區溪口街6* 號
JMN101 100235	EA02MS10 1100029		0	P1304037	機車	比雅久	紅色	大安區溫州 街74巷12 號	101/10/16 06:50	大安 區隊	101/10/23 08:15	金協連環 保工程		查無 車籍
JMN101 100236	EA03MS10 1100013	VRF-757	0	RL075163	機車	三陽	紅色	中正區牯嶺 街133號	101/10/15 06:32	中正 區隊	101/10/23 08:10	金協連環 保工程	陳*	台北市中正 區廈門街 113巷*號 12樓之5
JMN101 100237	EA10MI10 1100031	QWV-443	0	ET610441	機車	三陽	銀色	中山區中山 北路2段 16巷25號	101/10/16 09:50	中山 區隊	101/10/23 09:56	金協連環 保工程	曾*蓉	臺北市南港 區南港路2 段60巷14 弄1*號3樓

JMN101 100238	EA10MS10 1100026	ECN-875	0	GR1B7- 178802	機車	光陽	紅色	中山區新生 北路 3 段 85 號之 1 (旁 10008 371)	101/10/15 16:29	中山 區隊	101/10/23 09:20	金協連環 保工程	李*桂	臺北市大同 區大龍街 21*號 4 樓	
JMN101 100239	EA10MS10 1100025	LLI-683	0	RS002225	機車	三陽	深藍	中山區吉林 路 456 巷 26 號(前)	101/10/15 16:23	中山 區隊	101/10/23 09:14	金協連環 保工程	蕭*娥	臺北市大同 區重慶北路 3 段 152 巷 1*號 5 樓	車主 領回
JMN101 100240	EA10MS10 1100024	IUR-143	0	FG478996	機車	三陽	黑色	中山區松江 路 524 號 (前)	101/10/15 16:18	中山 區隊	101/10/23 09:05	金協連環 保工程	許*	彰化縣鹿港 鎮頭崙里 11 鄰頭崙巷 12*號	
JMN101 100241	EA10MS10 1100030	XTH-562	0	RB026946	機車	三陽	無法 辨別 顏色	中山區錦州 街 314 號 (對面停車 格內)	101/10/16 06:00	中山 區隊	101/10/23 08:46	金協連環 保工程	李*政	高雄市苓雅 區廣州一街 127-* 號 3 樓-1	
JMN101 100242	EA10MR10 1100038	AAC-942	0	FG025627	機車	三陽	墨綠	中山區中山 北路 1 段 57 號之 2 (機車停車 格)	101/10/16 14:25	中山 區隊	101/10/23 08:15	金協連環 保工程	林*盛	臺北市北投 區知行路 201 巷 11 弄 *號	
JMN101 100243	EA10MR10 1100037	QX2-775	0	5FH- 319535	機車	山葉	黑白色	中山區中山 北路 1 段 13 號	101/10/16 14:20	中山 區隊	101/10/23 08:05	金協連環 保工程	柯*文	宜蘭縣宜蘭 市宜中路 21*號	
JMN101 100244	EA10MS10 1100036	OBW-538	0	5CP- 120069	機車	山葉	黑色	中山區天津 街 16 號	101/10/16 14:15	中山 區隊	101/10/23 07:51	金協連環 保工程	李*昆	臺北市萬華 區西園路 2 段 320 巷 56 弄 4-* 號 2 樓	
JMN101 100245	EA10MR10 1100034	DWB-502	0	ER225148	機車	三陽	銀黑	中山區天津 街 21 號	101/10/16 14:05	中山 區隊	101/10/23 07:52	金協連環 保工程	宏*資源 開發有限 公司	臺北市中山 區長安東路 2 段 17*號 12 樓-3	
JMN101 100246	EA10MR10 1100035	RZQ-875	0	SA10AU- 345847	機車	光陽	紅色	中山區天津 街 20 號	101/10/16 14:10	中山 區隊	101/10/23 07:54	金協連環 保工程	隋*薇	新北市板橋 區民生路 1 段 2*號 10 樓	
JMN101 100247	EA02MS10 1100024	AMW-618	0	ST30A- 200323	機車	光陽	黑色	大安區仁愛 路 4 段 408 巷 11 號 (前旁機車 格內)	101/10/15 08:00	大安 區隊	101/10/23 09:38	金協連環 保工程	童*勳	臺北市大安 區忠孝東路 四段 2 1 6 巷 3 2 弄 1 -* 號 4 樓	
JMN101 100248	EA02MS10 1100027	WWC-455	0	GG070224	機車	三陽	藍色	大安區延吉 街 253 巷 2 弄 2 號(對 面)	101/10/15 08:00	大安 區隊	101/10/23 09:23	金協連環 保工程	徐*靜	台北市大安 區光信里 1 7 鄰延吉街 2 5 3 巷 2 弄*號 4 樓	
JMN101 100249	EA02MS10 1100025	ILW-918	0	FG402638	機車	三陽	綠色	大安區信義 路 4 段 265 巷 2 號	101/10/15 08:00	大安 區隊	101/10/23 09:10	金協連環 保工程	劉*郁	臺北市士林 區中正路 7 0 7 巷 1 9 -* 號 10 樓	
JMN101 100250	EA02MS10 1100034	AUV-959	0	4TF- 060428	機車	山葉	黑色	大安區復興 南路 1 段 92 號(92 號對面機停 格)	101/10/16 12:23	大安 區隊	101/10/23 07:59	金協連環 保工程	朱*慶	新北市永和 區中正路 6 7*號 9 樓	

JMN101 100251	EA10MS10 1100023	GGN-810	0	SA25DB- 106029	機車	光陽	黑色	中山區長安 東路 2 段 141 號	101/10/15 06:23	中山 區隊	101/10/23 07:43	金協連環 保工程	游*忠	臺北市中山 區雙城街 32 巷*號 3 樓
JMN101 100252	EA10MS10 1100029	CGT-127	0	D3006177	機車	鈴木	藍色	中山區松江 路 38 巷 17 號 (對面)	101/10/16 06:46	中山 區隊	101/10/23 07:38	金協連環 保工程	梁*棋	臺北市北投 區中央北路 4 段 577 巷 15 弄*號 2 樓
JMN101 100253	EA14MS10 1100023	FUP-241	0	A2015623	機車	鈴木	紅色	內湖區南京 東路 6 段上 機車格與新 明路 548 巷 9 弄交叉	101/10/15 15:30	內湖 區隊	101/10/23 13:28	金協連環 保工程	王*維	基隆市安樂 區 麥 金 路 143 之*號 8 樓
JMN101 100254	EA01MS10 1100034	GHX-881	0	4TE- 113041	機車	山葉	白色	松山區塔悠 路 211 號 (後方防汛 道)	101/10/15 07:23	松山 區隊	101/10/23 13:25	金協連環 保工程	鄭*民	基隆市安樂 區 樂 一 路 之*號 2 樓
JMN101 100255	EA01MI10 1100033	BKZ-205	0	KC519894	機車	三陽	黑色	松山區三民 路 38 號	101/10/16 10:50	松山 區隊	101/10/23 13:15	金協連環 保工程	陳*榮	臺北市信義 區信義路六 段 10*號 2 樓
JMN101 100256	EA09MS10 1100033	DSM-768	0	4UE- 110762	機車	山葉	白色	大同區重慶 北路 1 段 61 號	101/10/16 08:00	大同 區隊	101/10/23 14:02	金協連環 保工程	唐*華	基隆市信義 區深溪路 55 巷 4*號 4 樓 之 1
JMN101 100257	EA05MI10 1100011	CBH-789	0	3UR- 004178	機車	山葉	黑色	萬華區中華 路 1 段 96 號 (前)	101/10/16 07:08	萬華 區隊	101/10/23 15:26	金協連環 保工程	陳*偉	108 台北市 中正區中華 路 1 段 1 0 2 巷*號
JMN101 100258	EA09MS10 1100027	CLV-337	0	5TY- 205185	機車	山葉	白色	大同區民權 西路 243 號	101/10/15 07:10	大同 區隊	101/10/23 12:44	金協連環 保工程	李*典	新北市新莊 區 福 壽 街 136 巷 18 之 *號
JMN101 100259	EA09MS10 1100028	EDT-050	0	4DY- 070315	機車	山葉	黑色	大同區環河 北路 2 段污 水場旁天橋 下	101/10/15 07:20	大同 區隊	101/10/23 11:52	金協連環 保工程	郭*盛	台北市大同 區環河北路 2 段 37*號 3 樓
JMN101 100260	EA09MR10 1100031	XSI-769	0	RG039332	機車	三陽	黑色	大同區庫倫 街 60 號	101/10/15 09:46	大同 區隊	101/10/23 12:23	金協連環 保工程	陳*祿	高雄市三民 區鼎愛街 1* 號 10 樓
JMN101 100261	EA09MI10 1100032	AVU-355	0	4NF- 044739	機車	山葉	紅色	大同區承德 路 3 段 297 號 (前)	101/10/15 15:34	大同 區隊	101/10/23 12:30	金協連環 保工程	林*華	台北市中山 區新生北路 2 段 9*號 11 樓之 8
JMN101 100262	EA09MI10 1100034	DEC-015	0	OK-007971	機車	鈴木	黑色	大同區南京 西路 155 巷 16 號	101/10/16 08:41	大同 區隊	101/10/23 13:42	金協連環 保工程	嘉*實業 有限公司	台北市萬華 區寶興街 9* 號 3 樓
JMN101 100263	EA09MS10 1100030	BD2-266	0	KK828361	機車	三陽	黑色	大同區南京 西路 18 巷 6 弄 6 弄旁 機車格	101/10/15 08:00	大同 區隊	101/10/23 14:15	金協連環 保工程	劉*茹	桃園縣中壢 市五光一路 1*號
JMN101 100264	EA05MS10 1100010	EBD-613	0	ET186915	機車	三陽	銀色	萬華區國興 路 1 巷 15 號 (國興路 與水源路口 機車格裡)	101/10/15 14:43	萬華 區隊	101/10/23 15:44	金協連環 保工程	鄭*良	100 台北市 中正區三元 街 4 6 巷 4 *號

JMN101 100265	EA13MS10 1100015	TYK-967	0	5CR- 101756	機車	山葉	墨綠	南港區研究院路2段182巷107弄25號(該巷道為4米寬)	101/10/17 16:05	南港區隊	101/10/24 09:23	金協連環 保工程	許*維	新北市三重區忠孝路三段50巷8*號二樓
JMN101 100266	EA13MS10 1100014	DPY-511	0	D1626268	機車	台鈴	粉紅	南港區重陽路45號(前機車停車場內)	101/10/16 07:00	南港區隊	101/10/24 09:03	金協連環 保工程	昌*橋企 業管理顧 問有限公 司	台北市松山區敦化北路155巷9*號一樓
JMN101 100267	EA14MS10 1100027	DSR-451	0	ET102821	機車	三陽	黑色	內湖區成功路2段312巷48號(左側)	101/10/17 14:55	內湖區隊	101/10/24 08:22	金協連環 保工程	曹*郁	台北市內湖區成功路二段312巷5*號
JMN101 100268	EA14MS10 1100026	DUD-565	0	5FH- 504855	機車	山葉	棕色	內湖區成功路2段320巷42號(對面)	101/10/17 14:25	內湖區隊	101/10/24 08:18	金協連環 保工程	涂*妮	新北市汐止區新台五路一段143巷2弄*號3樓
JMN101 100269	EA14MS10 1100025	IBC-059	0	P9004839	機車	比雅久	白色	內湖區陽光街265巷34號(右側)	101/10/17 14:15	內湖區隊	101/10/24 07:59	金協連環 保工程	褚*傑	台北市松山區民生東路五段137巷*號2樓
JMN101 100270	EA14MS10 1100024	BGZ-708	0	KC509181	機車	三陽	藍色	內湖區陽光街265巷30號	101/10/17 14:10	內湖區隊	101/10/24 07:57	金協連環 保工程	傅*生	台北市內湖區陽光街285巷1*號4樓
JMN101 100271	EA14MS10 1100020	ASQ-428	0	4CW- 200792	機車	山葉	藍色	內湖區民權東路6段10號之2	101/10/15 10:30	內湖區隊	101/10/24 07:45	金協連環 保工程	連*興	台北市內湖區環山路一段59巷1弄*號4樓
JMN101 100272	EA14MS10 1100019	GYR-777	0	SF30AA- 107660	機車	光陽	綠色	內湖區民權東路6段10號之2	101/10/15 09:25	內湖區隊	101/10/24 07:44	金協連環 保工程	周*木	台北市大同區錦綬街8*號
JMN101 100273	EA15MI10 1100021	M65-438	0	KN243750	機車	三陽	黑色	士林區菁山路15號	101/10/15 14:37	士林區隊	101/10/24 08:35	金協連環 保工程	永*業超 商有限公 司	103 台北市大同區南京西路64巷24弄*號二樓
JMN101 100274	EA15MI10 1100020	LEG-605	0	4VP- 112571	機車	山葉	藍色	士林區菁山路15號	101/10/15 14:09	士林區隊	101/10/24 08:35	金協連環 保工程	吳*樺	111 台北市士林區格致路21*號七樓
JMN101 100275	EA16MS10 1100014	CIS-867	0	M041M- 105017	機車	PIAG GIO- 電動	綠色	北投區開明街43號(旁)	101/10/15 14:00	北投區隊	101/10/24 10:31	金協連環 保工程	趙*鵬	台北市北投區永興路一段2*號二樓
JMN101 100276	EA16MI10 1100017	UYP-326	0	5CR- 203429	機車	山葉	墨綠	北投區實踐街70號(前)	101/10/16 14:05	北投區隊	101/10/24 09:51	金協連環 保工程	沈*瑩	新北市蘆洲區長安街6*號四樓
JMN101 100277	EA16MI10 1100016	LG2-095	0	DF1630041 2	機車	鈴木	墨綠	北投區實踐街70號(前)	101/10/16 14:00	北投區隊	101/10/24 09:51	金協連環 保工程	蔡*雄	新北市三重區重新路二段13巷1*號二樓
JMN101 100278	EA02MS10 1100043	RRK-739	0	FK232683	機車	三陽	藍色	大安區安和路2段233號	101/10/17 14:00	大安區隊	101/10/24 13:38	金協連環 保工程	魏*元	臺北市大安區金山南路二段44巷3*號

JMN101 100279	EA02MI10 1100038	RYL-092	0	4WX- 004337	機車	山葉	黑紅	大安區復興 南路 1 段 342 號之 4	101/10/17 14:42	大安 區隊	101/10/24 13:10	金協連環 保工程	楊*秀	臺北市大安 區忠孝東路 三段 248 巷 1*號五 樓之 3
JMN101 100280	EA02MS10 1100039	IBU-259	0	4TF- 016466	機車	山葉	藍色	大安區信義 路 3 段 147 巷 10 號 (復興拖吊 場對面)	101/10/17 14:44	大安 區隊	101/10/24 13:05	金協連環 保工程	彭*炎	桃園縣桃園 市大興里 雙?路 4 巷 1-*號
JMN101 100281	EA02MS10 1100040	A2T-155	0	DN009677	機車	三陽	米白	大安區忠孝 東路 3 段 217 巷 5 弄 22 號	101/10/17 14:49	大安 區隊	101/10/24 12:52	金協連環 保工程	李*茵	台北市士林 區天母西路 *號六樓之 13
JMN101 100282	EA02MI10 1100041	DMB-630	0	P1036928	機車	比雅久	黑色	大安區新生 南路 1 段 139 號之 1	101/10/17 14:53	大安 區隊	101/10/24 12:40	金協連環 保工程	倪*仁	台北市大安 區瑞安街 2 08 巷 70 弄*號四樓
JMN101 100283	EA02MI10 1100042	QT9-008	0	BF1140175 2	機車	鈴木	銀灰	大安區新生 南路 1 段 139 號之 1	101/10/17 14:57	大安 區隊	101/10/24 12:40	金協連環 保工程	林*女	台北市大安 區建國南路 一段 286 巷 5*號
JMN101 100284	EA03MS10 1100016	DRO-530	0	4UE- 102677	機車	山葉	白色	中正區廈門 街 123 巷 40 號	101/10/17 06:44	中正 區隊	101/10/24 11:57	金協連環 保工程	林*蓉	台北市中正 區和平西路 2 段 98 巷 1*號
JMN101 100285	EA03MS10 1100019	DOH-880	0	FK259968	機車	三陽	黑色	中正區南昌 路 2 段 2 巷 2 巷底與結 構街口	101/10/17 06:22	中正 區隊	101/10/24 12:19	金協連環 保工程	孫*福	台北市中正 區羅斯福路 1 段 58 巷 17 弄*號
JMN101 100286	EA09MS10 1100035	QWG-403	0	4DY- 635377	機車	山葉	白色	大同區民權 西路 160 巷 30 弄 12 號	101/10/17 08:07	大同 區隊	101/10/24 15:19	金協連環 保工程	林*雯	台北市大同 區民權西路 160 巷 30 弄 1*號 2 樓
JMN101 100287	EA16MI10 1100018	APV-968	0	4DM- 649230	機車	山葉	墨綠	北投區泉源 路 65 號之 3 (前)	101/10/17 13:50	北投 區隊	101/10/24 13:21	金協連環 保工程	洪*根	臺北市北投 區泉源路 65 之*號

臺北市府環境保護局 函

地址：11008 臺北市市府路 1 號 7 樓

承辦人：陳威誌

電話：02-27208889 轉 1764

傳真：02-27278058

電子信箱：la-damon@mail.taipei.gov.

tw

發文日期：中華民國 102 年 1 月 9 日

臺北市政府公報 102 年第 14 期

發文字號：北市環秘(一)字第 10230172500 號

主 旨：有關「臺北市政府一〇二年補助辦理環境教育推展事項實施計畫」，業於 102 年 1 月 4 日通過，並自公告日起生效，請 查照。

說 明：檢附「臺北市政府一〇二年補助辦理環境教育推展事項實施計畫」。

正 本：臺北市政府秘書處

副 本：

局長 吳 盛 忠

臺北市政府一〇二年補助辦理環境教育推展事項實施計畫

一、依據：

臺北市政府（以下簡稱本府）為執行環境教育法第九條第六款至第八款及第十款規定及臺北市環境教育基金收支保管及運用自治條例第四條第六款至第八款及第十款規定所列環境教育事項，特訂定本府一〇二年補助辦理環境教育推展事項實施計畫（以下簡稱本計畫）。

二、補助對象及範圍：

(一)本府所屬機關（構）、所在地在臺北市(以下簡稱本市)轄內之學校、環境教育設施場所，或主事務所或營業所於本市之財團法人、非營利社團法人或非營利團體：在本市轄內，或經行政院環保署認證的環境教育設施場所，辦理環境教育計畫（活動）或其他與環境教育推展相關事項。

(二)環境教育機構：在本市轄內，或經行政院環保署認證的環境教育設施場所，辦理環境教育人員訓練、環境講習、環境教育計畫（活動）。

三、經費來源：

臺北市政府公報 102 年第 14 期

本計畫所需經費由臺北市環境教育基金（以下簡稱本基金）編列預算支應。

四、補助額度：

（一）環境教育機構、環境教育設施場所、本府所屬機關（構）、學校：每年核定補助金額以新臺幣（以下同）一百萬元為上限。

（二）財團法人、非營利社團法人或非營利團體：每案核定補助金額以十萬元為上限，每年核定補助總金額以二十萬元為上限。

五、環境教育推展優先補助項目如下：

（一）於行政院環境保護署認證之環境教育設施場所辦理環境教育活動者，優先補助。

（二）辦理環境教育活動之對象為廣泛之全民大眾，活動內容以地球環境季（含四月二十二日世界地球日）、環境教育日（六月五日）、世界清潔日（九月的第三個週末）、金秋環境季（含十月二十二日金秋地球日）、暑期環境教育夏令營等環境教育相關議題者，優先補助。

（三）曾獲得本市「臺北市環境教育獎」或「國家環境教育獎」及配合本府環境保護局（以下簡稱環保局）辦理年度成果發表者，優先補助。

六、申請補助時間及執行期限：

（一）申請補助單位須於環保局公布日起【自環保局網站公布補助訊息始日起算（網址 www.dep.taipei.gov.tw）】三十日內（含假日），提出工作計畫書向環保局申請，逾期或資料不齊全者不予受理，亦不予退件。

（二）前款申請日應距計畫（活動）辦理日三十日以上。

（三）環保局於第一款提報工作計畫書申請補助期限截止後，如當年度補助經費扣除已核定補助經費尚有剩餘者，將於後續再度上網開放申請至當年度補助經費支用完畢為止；計畫執行期限為一〇二年十一月三十日前完成結案。

七、申請補助應備文件：

申請補助單位應檢具補助計畫申請表（附件一）、工作計畫書（附件二）及蓋有印信（須與政府登記立案之正式名稱相符）之立案證書或法人登記證書影本，向環保局提出申請。

八、審核原則：

- （一）本基金補助以辦理推展本市環境教育相關事項為補助範圍。
- （二）本基金以部分補助為原則，並得指定計畫書內補助或不補助之項目。
- （三）申請補助項目限於經常支出（不含資本門），補助項目得依計畫需求細分如下：
 1. 人事費：主協辦人員及其他工作人員工資、講師鐘點費及臨時工資等（其額度需依照本府預算編列標準規定予以編列；臨時工資每日每人不得超過九百元；講師費外聘：一千六百元/小時為限；內聘人員八百元/小時為限）；不補助加班費。
 2. 一般事務費：辦理活動所需郵電、影印、照相、資料印製（含工作成果報告印製）、拍攝影片、活動場地布置（租金）及其他相關所需之費用。
 3. 物品及材料費：辦理活動所需之文具、紙張、宣導品（每場次活動不得超過補助總金額的百分之十，每件不得超過一百元，不得以現金支付）、清掃用具、垃圾袋及其他耗材費用（單價一萬元以下）；另紀念品及制服不予補助。
 4. 誤餐費：每人每餐八十元為上限。
 5. 雜費：其他所需之費用。
- （四）本府所屬機關（構）、學校辦理內部員工環境教育訓練活動（含每年需申報四小時之環境教育時數）應依預算程序編列，非本計畫補助範圍。
- （五）工作計畫書審查項目包括計畫名稱、內容及執行方式之可行性、有效

性、合理性、延續性、影響性及經費摺節有效原則等。

- (六)申請補助案應提請臺北市環境教育基金管理會進行審查，審查通過且其計畫經核定後始給予補助。

九、申請撥款及核銷程序

- (一)應確實按照本府核定之計畫書、活動或計畫內容及經費編列項目執行。
- (二)應於計畫或活動結束後一個月內提報工作成果報告(一式二份【含電子檔】格式如附件三)、領據(附件四)、原始憑證正本、全部實際支用經費明細表、獲補助經費項目金額明細表、支出機關分攤表(附件五)予環保局審核及辦理結案核銷事宜。另受補助單位需妥為保存原始憑證，以備相關機關查核。
- (三)本府於核定計畫後，補助申請對象如為政府機關或公立學校，則先撥付全額補助經費；其餘申請補助對象則於核銷結案後撥付補助經費。

十、注意事項：

- (一)若以同一事由或計畫向二個以上機關申請補助時，應列明全部經費內容與向各機關申請補助之項目及分攤金額。
- (二)有意願申請補助之單位，至少須分攤計畫總經費百分之五的額度。
- (三)申請補助單位應確實依據核定計畫內容及經費編列項目確實執行，環保局得隨時派員抽查辦理及經費支用情形，受補助單位應於計畫(活動)辦理七日前主動通知環保局於計畫(活動)當日會同查核(會同查核表如附件六)，未主動通知並會同查核者，不予補助。
- (四)計畫編列之人事費，必須為實際從事工作計畫之人員工資，不包含兼職津貼。
- (五)接受補助之單位，其辦理環境教育活動、環境教育人員訓練或環境教育計畫，應給予參與者優待。
- (六)環境教育課程應明確列出講師資料、課程名稱、課程大綱、對象及人

數、執行方式及議程等。

- (七)環境教育活動內容應避免以旅遊方式辦理，其活動涉有非必須之租車費、差旅費、油脂費、車資費項目不予補助。
- (八)受補助單位應依環保局規定參與環保局召開之工作檢討會。
- (九)計畫結束後經環保局審核補助款之運用及考核工作成效，如發現有違反本點第一款或第三款規定之事由、執行成效不佳、未依補助用途支用或虛報浮報等情事者，除應繳回該部分之補助經費外，嗣後不再補助。
- (十)受補助經費中如涉及採購事項，應依政府採購法等相關規定辦理。
- (十一)政府機關、公立學校受補助經費於補助案件結案時尚有結餘款，應按補助比例繳回。
- (十二)受補助經費依審計機關審核團體私人領受公款補助辦法相關規定辦理。
- (十三)受補助計畫辦理之各項活動、會議、展覽不可使用免洗餐具、紙杯等一次用產品。
- (十四)各受補助計畫應將「臺北市府環境保護局」列名為該計畫(活動)之指導單位，並於受補助計畫的宣導活動舞台、文宣、手冊、海報、紅布條、關東旗、廣告、宣導品中明確列出，否則不予補助；另有關計畫媒體文宣、手冊、海報、紅布條、廣告及宣導品，須依預算法第六十二條之一規定辦理。
- (十五)各受補助計畫印製手冊所用紙張應取得永續森林管理、環保標章或第二類環境保護產品等環保驗證，油墨應為黃豆油墨或環保標章植物性油墨，並於手冊標示相關文字。
- (十六)受補助單位於計畫(活動)結束後，所檢具之工作成果報告內容、圖片、照片及影片，本府得為辦理宣導工作，為各種方式之公開發表、

臺北市政府公報 102 年第 14 期

播送與利用。受補助單位應擔保本府享有上述權利。如有第三人對本府主張侵害其智慧財產權或其他權益，受補助單位應負責儘速處理並承擔法律責任。

附件一

補助計畫申請表

(一)申請計畫主題			
(二)登記立案之單位名稱			
(三)立案時間	(大專院校免填)		
(四)立案字號	(大專院校免填)		
(五)負責人		職稱	
(六)團體、學校或機關(構)代表人等相關成員名單			
(七)重要事蹟(前一年度之顯著事績為主，並依時間先後條列敘明)			
(八)曾經辦理之環保教育相關活動或計畫(包括時間、地點、合作單位及成效)			
(九)其他政府機關補助本案之經費數(機關名稱須註明)			
(十)聯絡人/聯絡電話			
(十一)傳真電話/行動電話			
(十二)電子郵件信箱(e-mail)			
(十三)聯絡地址			

中華民國 年 月 日

備註：1. 請檢附計畫書及蓋有印信(須與政府登記立案之正式名稱相符)之立案證書或法人登記證書影本。

2. 本表格無法填入部分可用附件詳列。

用 印

附件二

臺北市政府一〇二年補助辦理環境教育推展事項實施計畫
補助計畫工作計畫書內容格式

- 一、計畫或活動名稱（須有環境教育內容之相關文字）。
- 二、計畫活動宗旨或目標。
- 三、辦理時間。
- 四、辦理地點。（須為臺北市轄內或臺北市政府所屬機關內）
- 五、指導單位、主(協)辦單位。
- 六、參加對象及預估人數。
- 七、詳細計畫內容(含辦理方式、流程、人員職掌及工作編組等)。
- 八、預期成果(包括量化之績效衡量指標)。
- 九、經費預算(包括自籌費用、經費來源及明細、向各機關預申請補助項目及金額等)。
- 十、附件：檢附蓋有印信(須與政府登記立案之正式名稱相符)之立案證書或法人登記證書影本。

附註：

1. 計畫書格式：14 號標楷體、固定行高：24pt。
2. 計畫書請雙面列印，採長尾夾、訂書針或其他可拆方式裝訂，勿採膠裝。

附件三

臺北市政府一〇二年補助辦理環境教育推展事項實施計畫
補助計畫工作成果報告內容格式

(一式 2 份(含電子檔))

- 一、計畫或活動名稱（須有環境教育內容之相關文字）。

- 二、指導單位。
 - 三、主(協)辦單位。
 - 四、主辦人。
 - 五、辦理時間(期程) (計畫執行期限與實際執行期限)。
 - 六、辦理地點。
 - 七、參加對象及人數。
 - 八、計畫(活動)內容 (包括辦理方式、活動流程、重要工作項目)。
 - 九、活動流程。
 - 十、活動效益及具體成果(重要工作成果、效益、檢討與建議)。
 - 十一、活動相片(必須呈現出活動人數、活動內容及活動成果)。
 - 十二、會同查核紀錄表。
 - 十三、本案聯絡人及聯絡電話、存摺影本(以利撥款事宜)
- 單位承辦/計畫主辦人 (簽章)
- 單位主管/計畫主持人 (簽章)

附註：

1. 工作成果報告格式：14 號標楷體、固定行高：24pt。
2. 計畫書請雙面列印，採長尾夾、訂書針或其他可拆方式裝訂，勿採膠裝。

附件四

領 據

茲收到臺北市府環境保護局發給「臺北市府一〇二年補助辦理環境教育推展事項實施計畫」補助款 新臺幣 元整。

此 據

單位：

負責人：

地址：

電話：

統一編號：

單位專戶—戶名：

金融機構名稱：

分行名稱：

總分支機構代碼：

帳號：

中華民國 102 年 月 日

附件五

臺北市府一〇二年補助辦理環境教育推展事項實施計畫

受補助單位名稱：

計畫名稱：

全部實際支用經費明細表

單位：新臺幣元

計畫總額	新臺幣		元整	各單位分攤項目金額	備註
支用內容					
憑證號碼	用途別		金額		
	人事費		-		
1		講師費	-		人數： 人

					每人\$
2			-		
3			-		
	一般事務費		-		
4			-		
5			-		
	物品及材料費		-		
6			-		
7			-		
8			-		
	誤餐費		-		
9		便當	-		數量： 單價
	雜費		-		
10			-		
	合計		-		

*涉及個人所得部分，將依所得稅法等相關法令規定辦理所得歸戶，並將於年度申報所得稅時一併申報扣繳。

承辦單位人員 承辦單位主管人員 會計單位人員 主辦會計人員或其授權代簽人 機關長官或其授權代簽人(負責人)

臺北市府一〇二年補助辦理環境教育推展事項實施計畫

受補助單位名稱：

計畫名稱：

獲補助經費項目金額明細表

單位：新臺幣元

用途	經費來源		臺北市府 環境保護局	其它單位(A)	其它單位(B)	合計
	自籌					
講師費	-		-	-	-	-

用途別	-	-	-	-	-
	-	-	-	-	-
	-	-	-	-	-
	-	-	-	-	-
	-	-	-	-	-
	-	-	-	-	-
	-	-	-	-	-
	-	-	-	-	-
經費合計	-	-	-	-	-

承辦單位人員 承辦單位主管人員 會計單位人員 主辦會計人員或其授權代簽人 機關長官或其授權代簽人(負責人)

臺北市府一〇二年補助辦理環境教育推展事項實施計畫

受補助單位名稱：(民間團體用表)

計畫名稱：

支出機關分攤表

年 月 日

所屬年度月份：102 年度 月份			總金額新臺幣	元整
分攤機關名稱	分攤基準	分攤金額	說明	
臺北市府環境保護局	%	-	1. 支出憑證由主辦機關另行保存或彙總附入支出憑證傳送審者，應加具本分攤表。 2. 各分攤機關以主辦機關出具之收據，附本分攤表。 3. 原始憑證___張，粘附於___月份_____	
其它單位(A)	%	-		
其它單位(B)	%	-		
自籌款	%	-	_____計畫	
合計	%	-	(科目) 支出憑證第___冊第___號。	

承辦人 覆核 會計 負責人

臺北市政府公報 102 年第 14 期

附件六

臺北市政府一〇二年補助辦理環境教育推展事項實施計畫
會同查核表

申請單位： 編號：() 查核日期： 年 月 日

查核時間： 時 分 查核地點：

查核項目/內容	結果	備註
活動名稱是否與計畫一致	<input type="checkbox"/> 符合 <input type="checkbox"/> 未符合	
活動辦理期間/時間是否與計畫一致	<input type="checkbox"/> 符合 <input type="checkbox"/> 未符合	
活動地點是否與計畫一致	<input type="checkbox"/> 符合 <input type="checkbox"/> 未符合	
活動辦理方式是否與計畫一致	<input type="checkbox"/> 符合 <input type="checkbox"/> 未符合	
活動參加對象是否與計畫一致	<input type="checkbox"/> 符合 <input type="checkbox"/> 未符合	
宣導文宣(宣導品、海報…等)是否符合規範	<input type="checkbox"/> 符合 <input type="checkbox"/> 未符合 <input type="checkbox"/> 其他	
其他事項說明		
參與活動人數：約 人		
受查核單位 簽章	年 月 日	
查核人員 簽章	年 月 日	覆核人員 簽章 年 月 日

*受補助單位應於計畫(活動)辦理 7 日前主動通知環保局於計畫(活動)當日會同查核(會同查核表如附件六)，未主動通知並會同查核者，不予補助。

*受補助單位應準備本表一式二份，會同查核完畢後，一份由受補助單位收執併入工作成果報告中，一份由環保局攜回存檔。

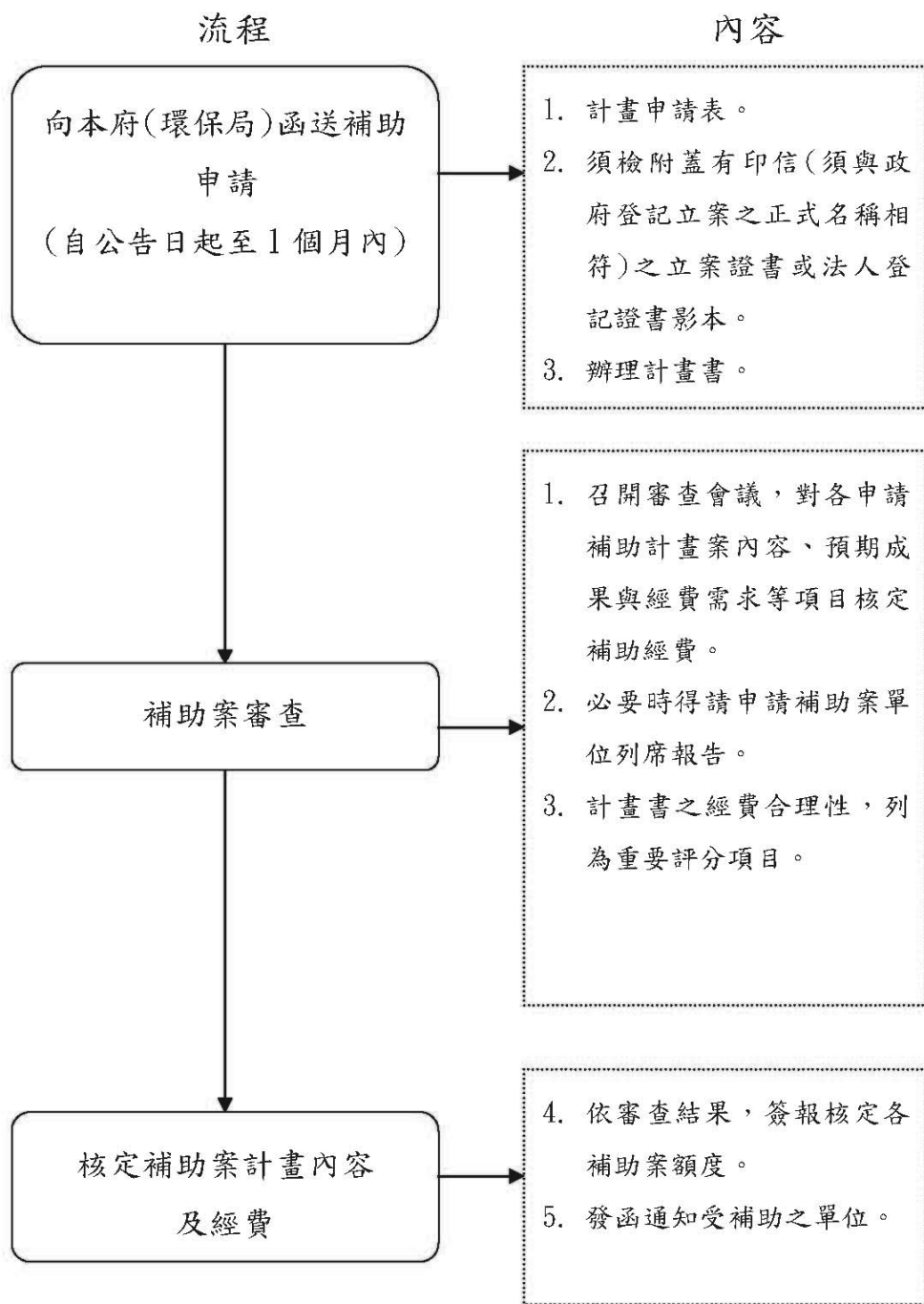


圖 1 補助計畫申請、審查及核定流程

本頁請黏貼於信封封面

110

臺北市信義區

市府路 1 號 6 樓東北區

臺北市府環境保護局(綜企小組) 收

檢核清單請勾選(申請文件請依下列順序排列)

臺北市府一〇二年補助辦理環境教育推展事項實施計畫

申請補助	計畫
<input type="checkbox"/>	1、公文
<input type="checkbox"/>	2、補助計畫申請表(須用印)
<input type="checkbox"/>	3、計畫書
<input type="checkbox"/>	4、檢附蓋有印信(須與政府登記立案之正式名稱相符)之立案證書或法人登記證書影本
<input type="checkbox"/>	5、其他檢附文件：

臺北市府 函

地址：11008 臺北市信義區市府路 1 號 3 樓

承辦人：袁碧鈿

電話：02-27287441

傳真：02-27202068

電子信箱：oa-pt@mail.taipei.gov.tw

發文日期：中華民國 102 年 1 月 9 日

發文字號：府授地價字第 10200020900 號

主旨：不動產估價師韋月桂小姐申請遷移登記(事務所名稱：卓群不動產估價師事務所、事務所地址：臺北市中山區錦州街 423 號 7 樓)乙

臺北市府公報 102 年第 14 期

案，經核尚無不符，並經本府發給（102）北市估字第 000191 號開業證書（印製編號 000487）在案，敬請備查。

說明：

- 一、依不動產估價師法第 7 條及同法施行細則第 4 條規定辦理。
- 二、副本抄送本市不動產估價師公會及本府秘書處。

正本：內政部

副本：台北市不動產估價師公會、臺北市政府秘書處

市長 郝龍斌

本案依分層負責規定
授權業務主管決行

臺北市政府 函

地址：110 臺北市信義區市府路 1 號 6 樓
中央區

承辦人：林佳慧

電話：27287602

傳真：27203187

電子信箱：ta-a600110@mail.taipei.gov.
tw

發文日期：中華民國 102 年 1 月 10 日

發文字號：府授主公預字第 10230036100 號

主旨：發布「102 年度臺北市地方總預算」。

說明：旨揭總預算案業經臺北市議會第 11 屆第 11 次臨時大會第 2 次會議三讀審議通過，並於 102 年 1 月 8 日提報本府第 1714 次市政會議在案。茲將上項總預算主要表依地方制度法第 40 條第 1 項規定發

臺北市府公報 102 年第 14 期

布於後：

- 一、102 年度臺北市地方總預算歲入歲出簡明比較分析表（表 1）。
- 二、102 年度臺北市地方總預算歲入歲出性質及餘絀簡明比較分析表（表 2）。
- 三、102 年度臺北市地方總預算收支簡明比較分析表（表 3）。

正 本：臺北市府秘書處
副 本：臺北市府市長室(含附件)

市長 郝 龍 斌

臺北市地方總預算
表 1、歲入歲出簡明比較分析表

中華民國 102 年度

單位：新臺幣元

項 目	本年度預算數		上年度預算數		前年度決算數		本年度與上年度比較	
	金 額	百分比	金 額	百分比	金 額	百分比	金 額	百分比
一、歲入部分	153,185,198,918	100.00	163,721,611,012	100.00	164,128,477,046	100.00	-10,536,412,094	-6.44
1. 稅課收入	100,319,702,000	65.49	101,351,871,000	61.90	99,754,811,697	60.78	-1,032,169,000	-1.02
2. 罰款及賠償收入	2,192,016,942	1.43	2,334,939,351	1.43	3,154,038,306	1.92	-142,922,409	-6.12
3. 規費收入	11,608,591,687	7.58	11,635,575,922	7.11	12,860,053,942	7.84	-26,984,235	-0.23
4. 財產收入	6,349,171,661	4.14	4,461,270,581	2.72	3,369,025,338	2.05	1,887,901,080	42.32
5. 營業盈餘及事業收入	8,558,864,828	5.59	8,153,466,069	4.98	9,752,992,238	5.94	405,398,759	4.97
6. 補助收入	23,876,930,047	15.58	35,474,655,772	21.67	33,884,925,410	20.65	-11,597,725,725	-32.69
7. 捐獻及贈與收入	100,000	0.00	1,400,000	0.00	55,082,493	0.03	-1,300,000	-92.86
8. 其他收入	279,821,753	0.19	308,432,317	0.19	1,297,547,622	0.79	-28,610,564	-9.28
二、歲出部分	173,928,136,937	100.00	186,892,565,746	100.00	173,032,481,466	100.00	-12,964,428,809	-6.94
1. 一般政務支出	13,126,457,705	7.55	13,191,992,910	7.06	12,507,981,047	7.23	-65,535,205	-0.50
2. 教育科學文化支出	63,649,252,168	36.60	62,593,970,382	33.49	58,097,125,018	33.58	1,055,281,786	1.69
3. 經濟發展支出	20,425,704,055	11.74	21,723,005,573	11.62	25,660,898,429	14.83	-1,297,301,518	-5.97
4. 社會福利支出	40,872,944,440	23.50	51,540,635,421	27.58	43,518,868,802	25.15	-10,667,690,981	-20.70
5. 社區發展及環境保護支出	11,528,783,792	6.63	14,568,133,294	7.79	13,504,322,655	7.80	-3,039,349,502	-20.86
6. 退休撫卹支出	5,685,539,867	3.27	5,372,983,480	2.87	4,961,523,526	2.87	312,556,387	5.82
7. 警政支出	12,980,379,194	7.46	13,076,068,970	7.00	12,226,411,753	7.07	-95,689,776	-0.73

8. 債務支出	3,704,542,597	2.13	2,805,242,597	1.50	1,718,003,938	0.99	899,300,000	32.06
9. 其他支出	1,954,533,119	1.12	2,020,533,119	1.08	837,346,298	0.48	-66,000,000	-3.27
三、歲入歲出餘絀	-20,742,938,019	-	-23,170,954,734	-	-8,904,004,420	-	2,428,016,715	-10.48

註：表列上年度預算數包含追加(減)預算數。

臺北市地方總預算

表 2、歲入歲出性質及餘絀簡明比較分析表

中華民國 102 年度

單位：新臺幣元

項 目	本年度預算數		上年度預算數		前年度決算數		本年度與上年度比較	
	金額	百分比	金額	百分比	金額	百分比	金額	百分比
一、經常門								
(一)歲入	152,836,433,918	100.00	163,125,659,488	100.00	163,199,880,052	100.00	-10,289,225,570	-6.31
1. 直接稅收入	54,931,000,000	35.95	55,855,381,000	34.24	54,948,083,382	33.67	-924,381,000	-1.65
2. 間接稅收入	45,388,702,000	29.69	45,496,490,000	27.89	44,806,728,315	27.46	-107,788,000	-0.24
3. 稅外收入	52,516,731,918	34.36	61,773,788,488	37.87	63,445,068,355	38.87	-9,257,056,570	-14.99
(二)歲出	150,258,639,546	100.00	157,846,199,611	100.00	142,375,084,722	100.00	-7,587,560,065	-4.81
1. 一般經常支出	145,768,462,749	97.01	154,222,597,814	97.70	140,627,690,373	98.77	-8,454,135,065	-5.48
2. 債務利息及事務支出	3,704,542,597	2.47	2,805,242,597	1.78	1,718,003,938	1.21	899,300,000	32.06
3. 預備金	785,634,200	0.52	818,359,200	0.52	29,390,411	0.02	-32,725,000	-4.00
(三)經常門賸餘	2,577,794,372	-	5,279,459,877	-	20,824,795,330	-	-2,701,665,505	-51.17
二、資本門								
(一)歲入	348,765,000	100.00	595,951,524	100.00	928,596,994	100.00	-247,186,524	-41.48
1. 減少資產	348,765,000	100.00	595,951,524	100.00	862,624,503	92.90	-247,186,524	-41.48
2. 收回投資	-	-	-	-	65,972,491	7.10	-	-
(二)歲出	23,669,497,391	100.00	29,046,366,135	100.00	30,657,396,744	100.00	-5,376,868,744	-18.51
1. 增置擴充改良資產	22,121,985,720	93.46	24,404,049,960	84.02	28,378,541,354	92.57	-2,282,064,240	-9.35
2. 增加投資	570,511,671	2.41	3,630,866,175	12.50	2,249,639,697	7.33	-3,060,354,504	-84.29
3. 預備金	977,000,000	4.13	1,011,450,000	3.48	29,215,693	0.10	-34,450,000	-3.41
(三)資本門差短	23,320,732,391	-	28,450,414,611	-	29,728,799,750	-	-5,129,682,220	-18.03
三、歲入歲出餘絀	-20,742,938,019	-	-23,170,954,734	-	-8,904,004,420	-	2,428,016,715	-10.48

附註：1. 表列上年度預算數包含追加(減)預算數。

2. 直接稅收入包括遺產及贈與稅、土地稅、房屋稅、契稅、九年國民教育附徵教育經費房屋稅附徵。

3. 間接稅收入包括中央統籌分配稅、印花稅、娛樂稅、使用牌照、菸酒稅、九年國民教育附徵教育經費娛樂稅附徵。

4. 經常門預備金之本年度與上年度預算數包括第一及第二預備金、災害準備金；資本門預備金之本年度與上年度預算數包括第二預備金、災害準備金。

5. 預備金之前年度決算數係災害準備金。

臺北市地方總預算

表 3、收支簡明比較分析表

中華民國 102 年度

單位：新臺幣元

項 目	本年度預算數	上年度預算數	前年度決算數	本年度與上年度比較
一、收入合計	180,528,136,937	193,492,565,746	179,761,717,853	- 12,964,428,809
(一)歲入	153,185,198,918	163,721,611,012	164,128,477,046	- 10,536,412,094
(二)債務之舉借	19,000,000,000	22,000,000,000	15,633,240,807	- 3,000,000,000
(三)預計移用以前年度歲計賸餘 調節因應數	8,342,938,019	7,770,954,734	-	571,983,285
二、支出合計	180,528,136,937	193,492,565,746	179,632,481,466	- 12,964,428,809
(一)歲出	173,928,136,937	186,892,565,746	173,032,481,466	- 12,964,428,809
(二)債務之償還	6,600,000,000	6,600,000,000	6,600,000,000	0
三、收支餘絀	-	-	129,236,387	-

附註：移用以前年度歲計賸餘調節因應數預計為 83 億 4,293 萬 8,019 元，未來將視歲入歲出實際執行情形再據以調整因應並列入決算。

臺北市府 函

地址：11008 臺北市信義區市府路 1 號 6
樓中央區
承辦人：林秀玲
電話：27287619
傳真：27203225
電子信箱：ta-a610040@mail.tapei.gov.
tw

發文日期：中華民國 102 年 1 月 9 日

發文字號：府主事預字第 10230030900 號

主 旨：發布「102 年度臺北市地方總預算附屬單位預算及綜計表」。

說 明：旨揭預算案業經臺北市議會第 11 屆第 11 次臨時大會第 2 次會議三讀審議通過，並於本（102）年 1 月 8 日提報本府第 1714 次市政會議在案。茲將上項總預算附屬單位預算及綜計表依地方制度法第 40 條第 1 項規定發布於後：

- 一、102 年度營業基金損益綜計表（表 1）。
- 二、102 年度營業基金盈虧撥補綜計表（表 2）。
- 三、102 年度營業基金現金流量綜計表（表 3）。
- 四、102 年度作業基金收支餘絀綜計表（表 4）。

臺北市政府公報 102 年第 14 期

- 五、102 年度作業基金餘絀撥補綜計表（表 5）。
- 六、102 年度作業基金現金流量綜計表（表 6）。
- 七、102 年度臺北市債務基金基金來源、用途及餘絀表（表 7）。
- 八、102 年度臺北市債務基金現金流量表（表 8）。
- 九、102 年度特別收入基金基金來源、用途及餘絀綜計表（表 9）。
- 十、102 年度特別收入基金現金流量綜計表（表 10）。

正 本：臺北市政府秘書處
副 本：臺北市政府市長室（含附件）

市長 郝 龍 斌

表 1、營業基金
損益綜計表

中華民國 102 年度

單位：新臺幣元

前年度決算數		科 目		本年度預算數		上年度預算數		本年度預算數與上年度預算數比較增減(-)
金額	%	編號	名稱	金額	%	金額	%	
20,204,124,008	100.00	41-47	營業收入	27,059,607,974	100.00	26,289,216,648	100.00	770,391,326
414,808,912	2.05	410	銷貨收入	4,288,738,720	15.85	5,068,373,329	19.28	-779,634,609
4,944,042,287	24.47	432	給水收入	4,944,568,363	18.27	4,920,536,439	18.72	24,031,924
293,496,800	1.45	433	租金收入	666,326,982	2.46	455,600,662	1.73	210,726,320
12,148,725,487	60.13	440-441	運輸收入	14,855,552,143	54.90	13,667,793,503	51.99	1,187,758,640
135,301,939	0.67	450-459	金融保險收入	141,120,000	0.52	131,418,000	0.50	9,702,000
2,267,748,583	11.23	460	其他營業收入	2,163,301,766	8.00	2,045,494,715	7.78	117,807,051
14,747,466,638	72.99	51-57	營業成本	19,373,843,450	71.60	18,576,741,646	70.66	797,101,804
223,611,748	1.11	510-514	銷貨成本	1,962,363,518	7.25	2,722,080,373	10.35	-759,716,855
3,247,284,212	16.07	532	給水成本	3,420,466,873	12.64	3,336,659,144	12.69	83,807,729
88,844,214	0.44	533	租金成本	132,297,489	0.50	116,480,315	0.44	15,817,174
10,190,442,752	50.44	540	輸儲成本	12,759,667,687	47.15	11,336,375,291	43.12	1,423,292,396
4,150,174	0.02	550-559	金融保險成本	5,886,540	0.02	5,165,550	0.02	720,990
993,133,538	4.91	560	其他營業成本	1,093,161,343	4.04	1,059,980,973	4.04	33,180,370
5,456,657,370	27.01	60	營業毛利(毛損-)	7,685,764,524	28.40	7,712,475,002	29.34	-26,710,478
3,728,097,317	18.45	58	營業費用	4,411,470,911	16.30	4,272,903,407	16.25	138,567,504
1,126,953,967	5.58	580	行銷費用	1,382,846,954	5.11	1,336,660,036	5.08	46,186,918

1,650,394,848	8.17	581	業務費用	1,953,400,877	7.22	1,854,797,210	7.06	98,603,667
816,368,049	4.04	582	管理費用	931,554,560	3.44	933,938,349	3.55	-2,383,789
134,380,453	0.66	583	其他營業費用	143,668,520	0.53	147,507,812	0.56	-3,839,292
1,728,560,053	8.56	61	營業利益(損失-)	3,274,293,613	12.10	3,439,571,595	13.09	-165,277,982
635,777,099	3.14	49	營業外收入	653,858,087	2.42	621,695,812	2.36	32,162,275
254,278,559	1.26	490	財務收入	380,880,748	1.41	374,603,844	1.42	6,276,904
381,498,540	1.88	491-492	其他營業外收入	272,977,339	1.01	247,091,968	0.94	25,885,371
246,728,687	1.22	59	營業外費用	265,456,159	0.98	243,975,399	0.93	21,480,760
16,433,337	0.08	590	財務費用	29,923,204	0.11	21,698,302	0.08	8,224,902
230,295,350	1.14	591-592	其他營業外費用	235,532,955	0.87	222,277,097	0.85	13,255,858
389,048,412	1.92	62	營業外利益(損失-)	388,401,928	1.44	377,720,413	1.43	10,681,515
2,117,608,465	10.48	63	稅前純益(純損-)	3,662,695,541	13.54	3,817,292,008	14.52	-154,596,467
117,363,965	0.58	64	所得稅費用(利益-)	71,713,433	0.27	107,476,679	0.41	-35,763,246
2,000,244,500	9.90	69	本期純益(純損-)	3,590,982,108	13.27	3,709,815,329	14.11	-118,833,221

表 2、營業基金
盈虧撥補綜計表

中華民國 102 年度

單位：新臺幣元

前年度決算數		科 目		本年度預算數		上年度預算數		本年度預算數與上年度預算數比較增減(-)
金額	%	編號	名稱	金額	%	金額	%	
10,471,040,308	100.00	71	盈餘之部	13,621,964,025	100.00	12,606,641,529	100.00	1,015,322,496
2,000,244,500	19.10	7101	本期純益	3,590,982,108	26.36	3,709,815,329	29.43	-118,833,221
8,470,795,808	80.90	7102	累積盈餘	10,030,981,917	73.64	8,896,826,200	70.57	1,134,155,717
10,471,040,308	100.00	72	分配之部	13,621,964,025	100.00	12,606,641,529	100.00	1,015,322,496
28,703,724	0.27	720	中央政府所得者	78,159,182	0.57	61,260,817	0.49	16,898,365
28,703,724	0.27	7202	股(官)息紅利	78,159,182	0.57	61,260,817	0.49	16,898,365
2,220,555,616	21.21	721	地方政府所得者	1,320,027,374	9.70	659,259,942	5.23	660,767,432
2,220,555,616	21.21	7212	股(官)息紅利	1,320,027,374	9.70	659,259,942	5.23	660,767,432
605,170	0.01	722	轉投資機關所得者	1,647,863	0.01	1,291,588	0.01	356,275
605,170	0.01	7222	股(官)息紅利	1,647,863	0.01	1,291,588	0.01	356,275
8,221,175,798	78.51	729	留存事業機關者	12,222,129,606	89.72	11,884,829,182	94.27	337,300,424
37,172,277	0.35	7296	法定公積	50,658,721	0.37	79,412,158	0.63	-28,753,437
532,031,619	5.08	7297	特別公積	550,000,000	4.04	534,174,071	4.24	15,825,929
7,651,971,902	73.08	7299	未分配盈餘	11,621,470,885	85.31	11,271,242,953	89.40	350,227,932

註：分配之部「地方政府所得者」內含分配新北市府 195,662,062 元及原屬省府應分配 65,525,810 元。

表 3、營業基金
現金流量綜計表

中華民國 102 年度

單位：新臺幣元

項 目		本 年 度 預 算 數
編 號	名 稱	
80	營業活動之現金流量	
801	本期純益(純損-)	3,590,982,108
802-809	調整非現金項目	4,445,266,574
8026	折舊、折耗及減損	2,460,894,023
8028	攤銷	45,663,063
8032	沖轉遞延負債	-154,522,231
8036	處理資產損失(利益-)	68,122,994
8042	其他	1,928,750,684
8044	流動資產淨減(淨增-)	95,309,000
8046	流動負債淨增(淨減-)	1,049,041
81	營業活動之淨現金流入(流出-)	8,036,248,682
82-84	投資活動之現金流量	
825	押匯貼現及放款淨減(淨增-)	-10,000,000
831	減少固定資產及遞耗資產	7,468,441
833	無形資產及其他資產淨減(淨增-)	54,115,213
835	增加長期投資	-320,920,946
839	增加固定資產及遞耗資產	-3,710,743,750
85	投資活動之淨現金流入(流出-)	-3,980,081,042
86-88	融資活動之現金流量	
861	短期債務淨增(淨減-)	588,745,717
867	增加長期債務	4,315,000,000
869	其他負債淨增(淨減-)	529,981,000
871	增加資本、公積及填補虧損	133,123,560
873	減少長期債務	-2,952,000,000
877	發放現金股利	-1,399,834,419
89	融資活動之淨現金流入(流出-)	1,215,015,858
97	現金及約當現金之淨增(淨減-)	5,271,183,498
98	期初現金及約當現金	9,221,150,298
99	期末現金及約當現金	14,492,333,796

表 4、作業基金
收支餘絀綜計表

中華民國 102 年度

單位：新臺幣元

前年度決算數		科 目		本年度預算數		上年度預算數		本年度預算數與上年度預算數比較增減(-)
金額	%	編號	名稱	金額	%	金額	%	
21,945,513,210	100.00	41	業務收入	24,058,951,199	100.00	22,802,394,522	100.00	1,256,556,677
3,171,278,565	14.45	411	勞務收入	3,252,518,104	13.52	3,651,211,519	16.01	-398,693,415
2,512,562	0.01	412	銷貨收入	972,393,300	4.04	233,625,330	1.02	738,767,970
291,913,575	1.33	413	教學收入	289,535,103	1.20	296,436,418	1.30	-6,901,315

2,110,137,464	9.61	414	租金及權利金收入	2,866,641,246	11.92	2,304,046,795	10.10	562,594,451
1,164,440,585	5.31	415	投融資業務收入	215,543,645	0.90	229,155,746	1.01	-13,612,101
9,930,446,879	45.25	416	醫療收入	10,494,642,487	43.62	10,424,863,996	45.72	69,778,491
394,306,422	1.80	417	徵收收入	220,000,000	0.91	163,000,000	0.72	57,000,000
4,880,477,158	22.24	41A	其他業務收入	5,747,677,314	23.89	5,500,054,718	24.12	247,622,596
19,816,328,330	90.30	51	業務成本與費用	20,401,783,689	84.80	19,969,157,996	87.57	432,625,693
2,768,541,914	12.62	511	勞務成本	2,955,664,611	12.28	2,778,223,641	12.18	177,440,970
1,059,478	0.01	512	銷貨成本	251,057,816	1.04	205,942,158	0.90	45,115,658
1,018,957,903	4.64	513	教學成本	1,233,451,868	5.13	1,161,977,135	5.10	71,474,733
1,124,296,610	5.12	514	出租資產成本	1,115,356,771	4.64	1,039,215,862	4.56	76,140,909
795,694,931	3.63	515	投融資業務成本	56,624,093	0.24	60,089,033	0.26	-3,464,940
8,212,504,939	37.42	516	醫療成本	8,398,230,336	34.91	8,396,625,058	36.82	1,605,278
278,556,088	1.27	518	其他業務成本	518,225,305	2.15	360,453,351	1.58	157,771,954
3,928,012,677	17.90	519	行銷及業務費用	4,016,380,365	16.69	4,064,975,985	17.83	-48,595,620
1,500,704,273	6.84	51A	管理及總務費用	1,664,751,222	6.92	1,676,337,448	7.35	-11,586,226
75,213,104	0.34	51B	研究發展及訓練費用	83,478,653	0.35	84,689,765	0.37	-1,211,112
112,786,413	0.51	51D	其他業務費用	108,562,649	0.45	140,628,560	0.62	-32,065,911
2,129,184,880	9.70	61	業務賸餘(短絀一)	3,657,167,510	15.20	2,833,236,526	12.43	823,930,984
365,252,782	1.66	42	業務外收入	338,385,760	1.41	479,137,956	2.10	-140,752,196
76,041,535	0.34	421	財務收入	91,228,912	0.38	49,265,656	0.22	41,963,256
289,211,247	1.32	422	其他業務外收入	247,156,848	1.03	429,872,300	1.88	-182,715,452
2,284,293,787	10.40	52	業務外費用	84,284,606	0.35	126,932,587	0.56	-42,647,981
683,411,310	3.11	521	財務費用	17,581,896	0.07	44,611,384	0.20	-27,029,488
1,600,882,477	7.29	522	其他業務外費用	66,702,710	0.28	82,321,203	0.36	-15,618,493
-1,919,041,005	-8.74	62	業務外賸餘(短絀一)	254,101,154	1.06	352,205,369	1.54	-98,104,215
210,143,875	0.96	66	本期賸餘(短絀一)	3,911,268,664	16.26	3,185,441,895	13.97	725,826,769

註：臺北市市場發展基金及臺北市住宅基金，為應業務需要，將其收入、支出科目重新劃歸，隨同調整「租金及權利金收入」、「其他業務外收入」、「出租資產成本」、「管理及總務費用」、「其他業務外費用」上年度預算數及前年度決算數，俾有相同比較基礎。

表 5、作業基金
餘絀撥補綜計表

中華民國 102 年度

單位：新臺幣元

前年度決算數		編號	項 目 名 稱	本年度預算數		上年度預算數		本年度預算數與上年度預算數比較增減(-)
金額	%			金額	%	金額	%	
91,705,477,236	100.00	71	賸餘之部	85,915,284,202	100.00	91,206,362,703	100.00	-5,291,078,501
1,768,588,616	1.93	7111	本期賸餘	4,250,987,363	4.95	3,709,040,528	4.07	541,946,835
89,936,888,620	98.07	7112	前期未分配賸餘	81,664,296,839	95.05	87,497,322,175	95.93	-5,833,025,336
7,302,908,149	7.96	72	分配之部	6,535,059,384	7.61	6,527,349,079	7.16	7,710,305
1,408,064,191	1.54	7211	填補累積短絀	302,477,540	0.35	310,220,805	0.34	-7,743,265
5,849,827,904	6.37	7214	解繳市庫淨額	6,186,302,948	7.20	5,308,924,716	5.82	877,378,232

45,016,054	0.05	7215	其他依法分配數	46,278,896	0.06	908,203,558	1.00	-861,924,662
84,402,569,087	92.04	73	未分配賸餘	79,380,224,818	92.39	84,679,013,624	92.84	-5,298,788,806
1,608,638,316	100.00	74	短絀之部	746,648,662	100.00	677,871,339	100.00	68,777,323
1,558,444,741	96.88	7411	本期短絀	339,718,699	45.50	523,598,633	77.24	-183,879,934
50,193,575	3.12	7412	前期待填補之短絀	406,929,963	54.50	154,272,706	22.76	252,657,257
1,408,064,191	87.53	75	填補之部	302,477,540	40.51	310,220,805	45.76	-7,743,265
1,408,064,191	87.53	7511	撥用賸餘	302,477,540	40.51	310,220,805	45.76	-7,743,265
200,574,125	12.47	76	待填補之短絀	444,171,122	59.49	367,650,534	54.24	76,520,588

表 6、作業基金
現金流量綜計表

中華民國 102 年度

單位：新臺幣元

編 號	項 目 名 稱	本 年 度 預 算 數
81	業務活動之現金流量	
811	本期賸餘(短絀-)	3,911,268,664
812	調整非現金項目	1,934,449,123
8121	提存呆帳、醫藥折讓及短絀	1,066,347,484
8124	折舊及折耗	1,992,913,876
8126	攤銷	223,842,130
812A	處理資產短絀(賸餘-)	-35,231,697
812P	流動資產淨減(淨增-)	-682,016,580
812Q	流動負債淨增(淨減-)	-631,406,090
813	業務活動之淨現金流入(流出一)	5,845,717,787
82	投資活動之現金流量	
822	減少投資、長期應收款、貸墊款及準備金	7,167,142,346
823	減少固定資產及遞耗資產	57,900
824	減少無形資產、遞延借項及其他資產	40,668,015
82B	增加投資、長期應收款、貸墊款及準備金	-475,078,405
82C	增加固定資產及遞耗資產	-2,711,524,936
82D	增加無形資產、遞延借項及其他資產	-166,645,534
82Z	投資活動之淨現金流入(流出一)	3,854,619,386
83	融資活動之現金流量	
831	增加短期債務、流動金融負債、其他負債及遞延貸項	10,000,000
832	增加長期負債	6,821,600,000
833	增加基金、公積及填補短絀	310,689,911
83A	減少短期債務、流動金融負債、其他負債及遞延貸項	-477,425,072
83B	減少長期負債	-5,330,079,506
83D	賸餘分配款	-6,232,581,844
83Z	融資活動之淨現金流入(流出一)	-4,897,796,511
85	現金及約當現金之淨增(淨減-)	4,802,540,662
86	期初現金及約當現金	48,675,941,158
87	期末現金及約當現金	53,478,481,820

表 7、臺北市債務基金
基金來源、用途及餘絀表

中華民國 102 年度

單位：新臺幣元

前年度決算數		科 目		本年度預算數		上年度預算數		本年度預算數與上年度預算數比較增減(-)
金額	%	編號	名稱	金額	%	金額	%	
55,325,440,702	100.00	4	基金來源	47,304,709,676	100.00	46,405,389,597	100.00	899,320,079
55,318,003,938	99.99	42	債務收入	47,304,542,597	100.00	46,405,242,597	100.00	899,300,000
47,000,000,000	84.95	421	舉借債務收入	37,000,000,000	78.22	37,000,000,000	79.73	0
		422	債務事務費收入	11,116,000	0.02	11,116,000	0.03	0
6,600,000,000	11.93	423	債務還本收入	6,600,000,000	13.95	6,600,000,000	14.22	0
1,718,003,938	3.11	424	債務付息收入	3,693,426,597	7.81	2,794,126,597	6.02	899,300,000
7,436,764	0.01	45	財產收入	167,079	0.00	147,000	0.00	20,079
7,436,764	0.01	454	利息收入	167,079	0.00	147,000	0.00	20,079
57,009,389,733	103.04	5	基金用途	47,611,605,277	100.65	47,315,305,277	101.96	296,300,000
57,009,313,100	103.04	51	還本付息計畫	47,611,542,597	100.65	47,315,242,597	101.96	296,300,000
76,633	0.00	5L	一般行政管理計畫	62,680	0.00	62,680	0.00	0
-1,683,949,031	-3.04	6	本期賸餘(短絀-)	-306,895,601	-0.65	-909,915,680	-1.96	603,020,079
3,145,627,457	5.69	71	期初基金餘額	551,762,746	1.17	1,145,522,777	2.47	-593,760,031
1,461,678,426	2.64	73	期末基金餘額	244,867,145	0.52	235,607,097	0.51	9,260,048

表 8、臺北市債務基金
現金流量表

中華民國 102 年度

單位：新臺幣元

項 目		本 年 度 預 算 數	
編 號	名 稱		
81	業務活動之現金流量		
811	本期賸餘(短絀-)		-306,895,601
812	調整非現金項目		-123,502,235
8123	流動資產淨減(淨增-)	-4,071,010	
8124	流動負債淨增(淨減-)	-119,431,225	
813	業務活動之淨現金流入(流出-)		-430,397,836
82	其他活動之現金流量		
824	減少其他資產	570,000,000	
82Z	其他活動之淨現金流入(流出-)		570,000,000
83	現金及約當現金之淨增(淨減-)		139,602,164
84	期初現金及約當現金		24,618,403
85	期末現金及約當現金		164,220,567

表 9、特別收入基金
基金來源、用途及餘絀綜計表

中華民國 102 年度

單位：新臺幣元

前 年 度 決 算 數			基 金 別	本 年 度 預 算 數		
基金 來源	基金 用途	賸餘 (短絀-)		基金 來源	基金 用途	賸餘 (短絀-)
60,655,851,151	58,791,335,732	1,864,515,419	合 計	62,938,575,434	61,971,081,033	967,494,401
80,267,717	331,572,927	-251,305,210	財政局主管	126,213,396	50,473,186	75,740,210
80,267,717	331,572,927	-251,305,210	臺北市土地重劃抵費地出售盈餘款基金	126,213,396	50,473,186	75,740,210
54,289,044,525	55,116,955,473	-827,910,948	教育局主管	56,531,191,784	58,009,048,462	-1,477,856,678
54,289,044,525	55,116,955,473	-827,910,948	臺北市地方教育發展基金	56,531,191,784	58,009,048,462	-1,477,856,678
459,305,336	18,747,000	440,558,336	產業發展局主管	212,569,000	146,924,777	65,644,223
1,323,293	2,170,541	-847,248	臺北市農業發展基金	2,804,000	3,006,083	-202,083
9,285,292	8,186,202	1,099,090	臺北市溫泉資源管理基金	9,980,000	7,367,932	2,612,068
448,696,751	8,390,257	440,306,494	臺北市產業發展基金	199,785,000	136,550,762	63,234,238
77,365,075	32,906,837	44,458,238	工務局主管	55,800,000	52,135,662	3,664,338
77,365,075	32,906,837	44,458,238	臺北市道路基金	55,800,000	52,135,662	3,664,338
1,523,910,248	991,292,892	532,617,356	社會局主管	1,180,745,072	1,072,148,796	108,596,276
1,523,910,248	991,292,892	532,617,356	臺北市公益彩券盈餘分配基金	1,180,745,072	1,072,148,796	108,596,276
286,543,134	331,420,686	-44,877,552	勞動局主管	288,510,201	369,906,115	-81,395,914
11,552,697	14,011,255	-2,458,558	臺北市勞工權益基金	17,181,616	13,813,240	3,368,376
274,990,437	317,409,431	-42,418,994	臺北市身心障礙者就業基金	271,328,585	356,092,875	-84,764,290
615,995,172	749,680,827	-133,685,655	環境保護局主管	698,118,868	665,747,514	32,371,354
615,995,172	749,680,827	-133,685,655	臺北市環境保護基金	698,118,868	665,747,514	32,371,354
52,166,769	112,451,803	-60,285,034	都市發展局主管	60,385,950	603,842,948	-543,456,998
50,130,369	109,863,498	-59,733,129	臺北市國民住宅管理維護基金	56,319,950	599,777,404	-543,457,454
2,036,400	2,588,305	-551,905	臺北市建築物無障礙設備與設施改善基金	4,066,000	4,065,544	456
55,297,652	59,396,600	-4,098,948	文化局主管	25,040,000	45,653,687	-20,613,687
55,297,652	59,396,600	-4,098,948	臺北市公共藝術基金	25,040,000	45,653,687	-20,613,687
3,215,955,523	1,046,910,687	2,169,044,836	捷運工程局主管	3,760,001,163	955,199,886	2,804,801,277
3,215,955,523	1,046,910,687	2,169,044,836	臺北市臺北都會區捷運固定資產重置基金	3,760,001,163	955,199,886	2,804,801,277

表 9、特別收入基金
基金來源、用途及餘絀綜計表

中華民國 102 年度

單位：新臺幣元

上 年 度 預 算 數			本 年 度 預 算 數 與 上 年 度 預 算 數 比 較 增 減 (-)			期 初 基	期 末 基
基金 來源	基金 用途	賸餘 (短絀-)	基金 來源	基金 用途	賸餘 (短絀-)	金餘額 (短絀-)	金餘額 (短絀-)
62,581,023,223	61,427,308,120	1,153,715,103	357,552,211	543,772,913	-186,220,702	51,366,662,447	52,334,156,848
925,757,850	126,906,690	798,851,160	-799,544,454	-76,433,504	-723,110,950	15,889,393,428	15,965,133,638
925,757,850	126,906,690	798,851,160	-799,544,454	-76,433,504	-723,110,950	15,889,393,428	15,965,133,638
55,526,854,296	57,102,886,435	-1,576,032,139	1,004,337,488	906,162,027	98,175,461	4,747,892,633	3,270,035,955
55,526,854,296	57,102,886,435	-1,576,032,139	1,004,337,488	906,162,027	98,175,461	4,747,892,633	3,270,035,955
296,059,000	147,323,909	148,735,091	-83,490,000	-399,132	-83,090,868	622,647,263	688,291,486
2,804,000	3,075,137	-271,137		-69,054	69,054	25,647,098	25,445,015
10,270,000	7,585,600	2,684,400	-290,000	-217,668	-72,332	10,371,843	12,983,911
282,985,000	136,663,172	146,321,828	-83,200,000	-112,410	-83,087,590	586,628,322	649,862,560
53,800,000	45,511,000	8,289,000	2,000,000	6,624,662	-4,624,662	122,779,802	126,444,140
53,800,000	45,511,000	8,289,000	2,000,000	6,624,662	-4,624,662	122,779,802	126,444,140
1,211,304,071	977,559,296	233,744,775	-30,558,999	94,589,500	-125,148,499	2,461,667,517	2,570,263,793
1,211,304,071	977,559,296	233,744,775	-30,558,999	94,589,500	125,148,499	2,461,667,517	2,570,263,793
254,225,718	424,078,453	-169,852,735	34,284,483	-54,172,338	88,456,821	3,463,170,572	3,381,774,658
11,745,146	14,223,440	-2,478,294	5,436,470	-410,200	5,846,670	415,791,515	419,159,891
242,480,572	409,855,013	-167,374,441	28,848,013	-53,762,138	82,610,151	3,047,379,057	2,962,614,767
696,695,641	684,884,045	11,811,596	1,423,227	-19,136,531	20,559,758	1,252,727,669	1,285,099,023
696,695,641	684,884,045	11,811,596	1,423,227	-19,136,531	20,559,758	1,252,727,669	1,285,099,023
61,984,103	238,291,413	-176,307,310	-1,598,153	365,551,535	-367,149,688	631,798,029	88,341,031
59,827,703	236,135,463	-176,307,760	-3,507,753	363,641,941	-367,149,694	631,392,585	87,935,131
2,156,400	2,155,950	450	1,909,600	1,909,594	6	405,444	405,900
25,020,000	64,192,167	-39,172,167	20,000	-18,538,480	18,558,480	173,804,251	153,190,564
25,020,000	64,192,167	-39,172,167	20,000	-18,538,480	18,558,480	173,804,251	153,190,564
3,529,322,544	1,615,674,712	1,913,647,832	230,678,619	-660,474,826	891,153,445	22,000,781,283	24,805,582,560
3,529,322,544	1,615,674,712	1,913,647,832	230,678,619	-660,474,826	891,153,445	22,000,781,283	24,805,582,560

註：1. 因應幼兒教育及照顧法施行，原社會局所屬 12 所公立托兒所改制為幼兒園，成立 12 個分基金，並納入臺北市地方教育發展基金。
 2. 為應業務需要，臺北市農業發展基金將「政府其他撥入收入」移列「其他徵收收入」、臺北市產業發展基金將「政府其他撥入收入」移列「其他財產收入」及臺北市環境保護基金將「政府其他撥入收入」移列「市庫撥款收入」，隨同調整上年度預算數及前年度決算數，俾有相同比較基礎。

表 10、特別收入基金
現金流量綜計表

中華民國 102 年度

單位：新臺幣元

項 目		本 年 度 預 算 數
編 號	名 稱	
81	業務活動之現金流量	
811	本期賸餘(短絀-)	967,494,401

812	調整非現金項目		-15,650,746
8123	流動資產淨減(淨增—)	120,906,590	
8124	流動負債淨增(淨減—)	-136,557,336	
813	業務活動之淨現金流入(流出—)		951,843,655
82	其他活動之現金流量		
822	減少投資、長期應收款項、貸墊款及準備金	1,400,000,000	
824	減少其他資產	50,224,548	
82A	增加短期投資及短期貸墊款	-2,000,000,000	
82C	增加其他資產	-19,107,764	
82D	減少短期債務及其他負債	-2,016,360	
82Z	其他活動之淨現金流入(流出—)		-570,899,576
83	現金及約當現金之淨增(淨減—)		380,944,079
84	期初現金及約當現金		20,087,161,021
85	期末現金及約當現金		20,468,105,100

臺北市府 函

發文日期：中華民國 102 年 1 月 9 日

發文字號：府主公預字第 10230031400 號

主 旨：發布「101 年度臺北市地方總預算追加(減)預算」。

說 明：旨揭追加(減)預算案業經臺北市議會第 11 屆第 11 次臨時大會第 2 次會議三讀審議通過，並於 102 年 1 月 8 日提報本府第 1714 次市政會議在案。茲將上項總預算追加(減)預算主要表依地方制度法第 40 條第 1 項規定發布於後：

- 一、101 年度歲入來源別原預算及追加(減)預算總表(附件 1)
- 二、101 年度歲出政事別原預算及追加(減)預算總表(附件 2)
- 三、101 年度歲出機關別原預算及追加(減)預算總表(附件 3)
- 四、101 年度原預算及追加(減)預算收支簡明比較分析表(附件 4)

正 本：臺北市府秘書處

副 本：臺北市府市長室(含附件)

市長 郝 龍 斌

臺北市地方總預算

附件 1

歲入來源別原預算及追加(減)預算總表

經資門併計

中華民國 101 年度

單位：新臺幣元

款	目	科 目 名 稱	原 預 算 數	追 加 (減) 預 算 數	追 加 (減) 後 預 算 數	
					金 額	百 分 比
		總 計	160,787,186,626	2,991,783,824 -57,359,438	163,721,611,012	100
1		稅課收入	100,333,345,000	1,018,526,000	101,351,871,000	61.90
	1	遺產及贈與稅	5,555,381,000	-	5,555,381,000	3.39
	2	印花稅	4,100,000,000	-	4,100,000,000	2.50
	3	使用牌照稅	6,450,000,000	-	6,450,000,000	3.94
	4	土地稅	36,500,000,000	-	36,500,000,000	22.29
	5	房屋稅	11,400,000,000	-	11,400,000,000	6.96
	6	契稅	2,400,000,000	-	2,400,000,000	1.47
	7	娛樂稅	200,000,000	-	200,000,000	0.12
	9	中央統籌分配稅	32,720,058,000	1,018,526,000	33,738,584,000	20.61
	10	菸酒稅	1,007,906,000	-	1,007,906,000	0.62
3		罰款及賠償收入	2,334,849,351	330,000 -240,000	2,334,939,351	1.43
	1	罰金罰鍰及息金	2,259,360,850	-	2,259,360,850	1.39
	2	沒入及沒收財物	5,642,017	-	5,642,017	0.00
	3	賠償收入	69,846,484	330,000 -240,000	69,936,484	0.04
4		規費收入	11,670,197,982	9,731,330 -44,353,390	11,635,575,922	7.11
	1	行政規費收入	1,749,968,220	840,000 -840,000	1,749,968,220	1.07
	2	使用規費收入	9,920,229,762	8,891,330 -43,513,390	9,885,607,702	6.04

臺北市地方總預算
歲入來源別原預算及追加(減)預算總表

經資門併計

中華民國 101 年度

單位：新臺幣元

款	目	科 目 名 稱	原 預 算 數	追 加 (減) 預 算 數	追 加 (減) 後 預 算 數	
					金 額	百 分 比
6		財產收入	4,420,492,707	53,119,922 -12,342,048	4,461,270,581	2.72
	1	財產孳息	3,115,077,798	32,512,928 -12,342,048	3,135,248,678	1.91
	2	財產售價	1,305,414,909	20,606,994	1,326,021,903	0.81
7		營業盈餘及事業收入	8,153,466,069	-	8,153,466,069	4.98
	1	營業盈餘	627,991,405	-	627,991,405	0.38
	2	作業賸餘	5,308,924,716	-	5,308,924,716	3.25
	3	投資收益	2,216,549,948	-	2,216,549,948	1.35
8		補助收入	33,591,503,200	1,883,152,572	35,474,655,772	21.67
	1	補助收入	33,591,503,200	1,883,152,572	35,474,655,772	21.67
9		捐獻及贈與收入	100,000	1,300,000	1,400,000	0.00
	1	捐獻收入	100,000	1,300,000	1,400,000	0.00
10		其他收入	283,232,317	25,624,000 -424,000	308,432,317	0.19
	2	雜項收入	283,232,317	25,624,000 -424,000	308,432,317	0.19

臺北市政府公報 102 年第 14 期

臺北市地方總預算

附件 2

歲出政事別原預算及追加(減)預算總表

經費門併計

中華民國 101 年度

單位：新臺幣元

款	科 目 名 稱	原 預 算 數	追 加 (減) 預 算 數	追 加 (減) 後 預 算 數	
				金 額	百 分 比
	總 計	184,318,265,230	3,468,726,899 -894,426,383	186,892,565,746	100
	(1. 一 般 政 務 支 出)	13,026,166,654	204,731,894 -38,905,638	13,191,992,910	7.06
1	政 權 行 使 支 出	809,756,500	-	809,756,500	0.43
2	行 政 支 出	1,812,730,215	39,831,732 -38,905,638	1,813,656,309	0.97
3	民 政 支 出	8,856,199,355	151,200,162	9,007,399,517	4.82
4	財 務 支 出	1,547,480,584	13,700,000	1,561,180,584	0.84
	(2. 教 育 科 學 文 化 支 出)	61,811,748,872	1,265,474,751 -483,253,241	62,593,970,382	33.50
5	教 育 支 出	54,764,666,759	156,693,991	54,921,360,750	29.39
6	文 化 支 出	7,047,082,113	1,108,780,760 -483,253,241	7,672,609,632	4.11
	(3. 經 濟 發 展 支 出)	21,227,718,924	768,986,649 -273,700,000	21,723,005,573	11.62
7	農 業 支 出	5,394,047,276	470,652,000 -273,700,000	5,590,999,276	2.99
8	工 業 支 出	1,950,164,962	5,450,000	1,955,614,962	1.05
9	交 通 支 出	12,692,488,670	127,249,566	12,819,738,236	6.85
10	其 他 經 濟 服 務 支 出	1,191,018,016	165,635,083	1,356,653,099	0.73
	(4. 社 會 福 利 支 出)	50,442,687,954	1,196,514,971 -98,567,504	51,540,635,421	27.58
11	社 會 保 險 支 出	28,440,084,675	-	28,440,084,675	15.22
12	社 會 救 助 支 出	12,100,119,176	518,526,000	12,618,645,176	6.75

臺北市地方總預算
歲出政事別原預算及追加(減)預算總表

經資門併計

中華民國 101 年度

單位：新臺幣元

款	科 目 名 稱	原 預 算 數	追 加 (減) 預 算 數	追 加 (減) 後 預 算 數	
				金 額	百 分 比
13	福 利 服 務 支 出	5,017,143,725	611,961,814 -98,567,504	5,530,538,035	2.96
14	國 民 就 業 支 出	431,017,674	-	431,017,674	0.23
15	醫 療 保 健 支 出	4,454,322,704	66,027,157	4,520,349,861	2.42
	(5. 社 區 發 展 及 環 境 保 護 支 出)	14,535,814,660	32,318,634	14,568,133,294	7.79
16	社 區 發 展 支 出	4,094,963,754	3,000,000	4,097,963,754	2.19
17	環 境 保 護 支 出	10,440,850,906	29,318,634	10,470,169,540	5.60
	(6. 退 休 撫 卹 給 付 支 出)	5,372,983,480	-	5,372,983,480	2.87
18	退 休 撫 卹 給 付 支 出	5,372,983,480	-	5,372,983,480	2.87
	(7. 警 政 支 出)	13,075,368,970	700,000	13,076,068,970	7.00
19	警 政 支 出	13,075,368,970	700,000	13,076,068,970	7.00
	(8. 債 務 支 出)	2,805,242,597	-	2,805,242,597	1.50
21	債 務 付 息 支 出	2,794,126,597	-	2,794,126,597	1.49
22	還 本 付 息 事 務 支 出	11,116,000	-	11,116,000	0.01
	(9. 其 他 支 出)	2,020,533,119	-	2,020,533,119	1.08
23	其 他 支 出	1,055,533,119	-	1,055,533,119	0.56
24	第 二 預 備 金	965,000,000	-	965,000,000	0.52

臺北市地方總預算

附件 3

歲出機關別原預算及追加(減)預算總表

經費門併計

中華民國 101 年度

單位：新臺幣元

款	科 目 名 稱	原 預 算 數	追 加 (減) 預 算 數	追 加 (減) 後 預 算 數	
				金 額	百 分 比
	總 計	184,318,265,230	3,468,726,899 -894,426,383	186,892,565,746	100
1	市 議 會 主 管	809,756,500	-	809,756,500	0.43
2	市 政 府 主 管	5,396,153,163	47,281,913 -38,905,638	5,404,529,438	2.89
	秘 書 處	278,555,409	-	278,555,409	0.15
	市 政 大 樓 公 共 事 務 管 理 中 心	340,313,997	-	340,313,997	0.18
	主 計 處	161,654,168	-	161,654,168	0.09
	人 事 處	129,175,667	-	129,175,667	0.07
	政 風 處	69,595,795	-	69,595,795	0.04
	公 務 人 員 訓 練 處	154,361,249	-	154,361,249	0.08
	資 訊 處	511,188,045	-	511,188,045	0.27
	研 究 發 展 考 核 委 員 會	189,458,762	-	189,458,762	0.10
	訴 願 審 議 委 員 會	62,113,156	-14,095,210	48,017,946	0.03
	法 規 委 員 會	88,364,732	-24,810,428	63,554,304	0.03
	都 市 計 畫 委 員 會	18,295,936	-	18,295,936	0.01
	原 住 民 族 事 務 委 員 會	187,944,293	20,592,600	208,536,893	0.11
	客 家 事 務 委 員 會	186,090,336	-	186,090,336	0.10
	松 山 區 公 所	248,161,254	3,117,340	251,278,594	0.13
	信 義 區 公 所	251,033,356	-	251,033,356	0.13
	大 安 區 公 所	312,641,210	-	312,641,210	0.17
	中 山 區 公 所	283,866,184	-	283,866,184	0.15
	中 正 區 公 所	204,833,115	-	204,833,115	0.11
	大 同 區 公 所	177,584,407	-	177,584,407	0.10
	萬 華 區 公 所	228,260,571	2,571,973	230,832,544	0.12
	文 山 區 公 所	277,153,178	-	277,153,178	0.15
	南 港 區 公 所	165,905,669	-	165,905,669	0.09
	內 湖 區 公 所	275,358,870	-	275,358,870	0.15
	士 林 區 公 所	320,473,807	-	320,473,807	0.17
	北 投 區 公 所	273,769,997	21,000,000	294,769,997	0.16

臺北市政府公報 102 年第 14 期

臺北市地方總預算
歲出機關別原預算及追加(減)預算總表

經資門併計

中華民國 101 年度

單位：新臺幣元

款	科 目		原 預 算 數	追 加 (減) 預 算 數	追 加 (減) 後 預 算 數	
	名	稱			金 額	百 分 比
3	民	政 局 主 管	2,463,212,169	19,765,000	2,482,977,169	1.33
4	財	政 局 主 管	4,352,723,181	13,700,000	4,366,423,181	2.34
5	教	育 局 主 管	57,180,203,188	577,355,539 -483,253,241	57,274,305,486	30.64
6	產	業 發 展 局 主 管	3,617,981,416	455,002,000 -273,700,000	3,799,283,416	2.03
7	工	務 局 主 管	15,149,308,015	24,087,194	15,173,395,209	8.12
8	交	通 局 主 管	6,175,583,699	124,962,372	6,300,546,071	3.37
9	社	會 局 主 管	15,999,648,280	1,116,187,814 -98,567,504	17,017,268,590	9.11
10	勞	工 局 主 管	28,662,203,065	-	28,662,203,065	15.34
11	警	察 局 主 管	13,075,368,970	700,000	13,076,068,970	7.00
12	衛	生 局 主 管	4,711,770,289	80,327,157	4,792,097,446	2.56
13	環	境 保 護 局 主 管	6,824,781,932	29,318,634	6,854,100,566	3.67
14	都	市 發 展 局 主 管	3,128,011,920	134,560,283	3,262,572,203	1.75
15	文	化 局 主 管	3,341,598,527	43,032,065	3,384,630,592	1.81
16	消	防 局 主 管	2,777,515,438	11,196,106	2,788,711,544	1.49
17	臺	北 蔚 翠 水 庫 管 理 局 主 管	293,769,695	2,040,000	295,809,695	0.16
18	觀	光 傳 播 局 主 管	539,043,286	28,334,800	567,378,086	0.30
19	地	政 局 主 管	1,155,429,653	27,485,000	1,182,914,653	0.63
20	兵	役 局 主 管	175,691,106	49,772,143	225,463,249	0.12
21	臺	北 自 來 水 事 業 處 主 管	394,995,138	-	394,995,138	0.21
22	體	育 局 主 管	-	643,787,147	643,787,147	0.35
24	法	務 局 主 管	-	39,831,732	39,831,732	0.02
29	捷	運 工 程 局 主 管	1	-	1	0.00
41	其	他 支 出	7,128,516,599	-	7,128,516,599	3.81
42	第	二 預 備 金	965,000,000	-	965,000,000	0.52

臺北市府公報 102 年第 14 期

臺北市地方總預算

附件 4

原預算及追加(減)預算收支簡明比較分析表

中華民國 101 年度

單位：新臺幣元

項 目	原 預 算 數	追 加 (減) 預 算 數	追 加 (減) 後 預 算 數	備 註
一、收入合計	190,918,265,230	2,991,783,824 - 417,483,308	193,492,565,746	
(一)歲入	160,787,186,626	2,991,783,824 - 57,359,438	163,721,611,012	
(二)債務之舉借	22,000,000,000	-	22,000,000,000	
(三)預計移用以前年度歲計賸餘 調節因應數	8,131,078,604	-360,123,870	7,770,954,734	
二、支出合計	190,918,265,230	3,468,726,899 - 894,426,383	193,492,565,746	
(一)歲出	184,318,265,230	3,468,726,899 - 894,426,383	186,892,565,746	
(二)債務之償還	6,600,000,000	-	6,600,000,000	
三、收支賸餘	-	-	-	

附註：移用以前年度歲計賸餘調節因應數預計為77億7,095萬4,734元，未來將視歲入歲出實際執行再據以調整因應並列入決算。

臺北市政府原住民族事務委員會 函

地址：11008 臺北市信義區市府路 1 號(台北市探索館五樓)

承辦人：王莉雅

電話：02-27206001#41

傳真：02-27205996

電子信箱：8a-liya@mail.tapei.gov.tw

發文日期：中華民國 102 年 1 月 9 日

發文字號：北市原經建字第 10230018000 號

主旨：檢送本會修正之「臺北市原住民族事務委員會原住民職業訓練生活津貼差額補助及學費材料費補助計畫」一份，惠請協助宣傳，請查照。

說明：

- 一、本修正計畫，自公告日起實施（相關申請表件亦同），惠請協助轉知所轄原住民民眾，以廣宣訊息。
- 二、本計畫相關訊息刊登於本會網站（<http://www.native.tapei.gov.tw/>）最新消息及臺北市民 e 點通網站（http://www.e-services.taipi.gov.tw/hypage.cgi?HYPAGE=index_01.htm&clsid0=1&clsid1=6&cond=all&tabs=30&total_srv=22），如有需要，請自行下載使用。
- 三、如有任何疑問請電洽 1999（外縣市請撥 02-27208889）轉 2013 或 (02)27206001 轉分機 41 王小姐。

正本：臺北市士林區公所、臺北市大同區公所、臺北市大安區公所、臺北市中山區公所、臺北市中正區公所、臺北市北投區公所、臺北市松山區公所、臺北市信義區公所、臺北市南港區公所、臺北市萬華區公所、臺北市內湖區公所、臺北市文山區公所、臺北市政府職能發展學院

副 本：臺北市政府秘書處

主任委員 楊 馨 怡

**臺北市政府原住民族事務委員會職業訓練生活津貼差額補助及學費
材料費補助實施計畫**

壹、計畫緣由

臺北市政府原住民族事務委員會（以下簡稱本會）為鼓勵臺北市（以下簡稱本市）原住民培養就業所需技能，以維持及提升其於就業市場之競爭力，特訂定本計畫。

貳、本計畫之補助項目如下：

- 一、職業訓練生活津貼差額補助。
- 二、職業訓練學費及材料費補助。

申請人於同一年度申請前開二項補助，合計最高補助金額以新臺幣三萬元（以下同）為限。

參、職業訓練生活津貼差額補助

一、申請本補助應具備之資格如下：

- （一）設籍本市滿四個月之原住民。
- （二）符合「就業促進津貼實施辦法」第十八條所定得發給職業訓練生活津貼者。

二、應檢附文件：

- （一）申請書(如附件一)。
- （二）申請日之一個月內戶籍謄本。但本會已有申請人之身分證明相關資

料者，毋庸檢附。

三、補助標準：

經審核符合補助資格者，按行政院勞工委員會公告之基本工資百分之四十之金額發給補助。

四、申請審核程序：

- (一) 申請人應於職業訓練開訓日起十五日內，向承訓機構提出應檢附之申請文件。
- (二) 承訓機構應收受符合「就業促進津貼實施辦法」第二條所定之特定對象之申請人證件、申請書及申請者存摺影本，連同課程表及相關證件資料，於課程結束後 10 日內彙送本會審核。
- (三) 經本會審核符合補助條件者，核撥職業訓練生活津貼予申請人，審核標準如下：
 1. 受訓期間未符合設籍本市滿四個月者，不予補助。
 2. 中途退訓者及受訓期間遷出本市者，自退訓及遷出之當月起，不予補助。
- (四) 申請人以詐欺、提供不實資料或其他不正當方式領取補助，本會得撤銷或廢止原核准之補助處分。

肆、職業訓練學費及材料費補助

一、申請本補助應具備之資格如下：

- (一) 設籍本市滿四個月且非有正式學籍在學學生之原住民，高中職或大專學校應屆畢業學生除外。
- (二) 參加下列任一機構舉辦之職業訓練或技術訓練相關課程或就業考試補習課程。但不包括各公私立大學開設之學分班課程：
 1. 各級公私立學校、社區大學或推廣教育部。

2. 合法立案之民間訓練機構或補習教育機構。
3. 依章程得辦理職業訓練或技術教學之合法立案人民團體。

二、應檢附文件

(一) 第一階段：申請人應於開班後一個月內，檢附下列文件，逕送本會或本市各區公所轉本會提出申請，逾期申請者不予受理：

1. 第一階段申請書(如附件二)。
2. 申請日前之一個月內戶籍謄本。但本會已有申請人之身分證明相關資料者，毋庸檢附。
3. 繳費收據正本(須載明政府機關核准立案字號及印花稅繳納證明)或統一發票。
4. 課程表(須經承訓機構核章)。
5. 現職工作證明相關文件(失業者請檢附經勞工保險局核發之勞工保險加保明細資料)。

(二) 第二階段：申請人應於結訓日起二個月內，檢附下列文件，逕送(或轉)本會或各區公所申請核發補助款，逾期申請不予受理。

1. 第二階段申請書(如附件三)。
2. 第一階段申請核定之本會核定函影本。
3. 結業證書、合格結業之相關證明或出席紀錄(須經承訓機構核章)。
4. 金融機構存摺封面影本(但封面未加註銀行分行名稱者，應另行加註)。

(三) 職業訓練課程不足一個月之申請人，得檢附下列文件向本會辦理一次核撥申請：

1. 一次核撥申請書(如附件四)。
2. 申請日前之一個月內戶籍謄本。但本會已有申請人之身分證明相關

資料者，毋庸檢附。

3. 繳費收據正本（須載明政府機關核准立案字號及印花稅繳納證明）或統一發票。
4. 課程表（須經承訓機構核章）。
5. 現職工作證明相關文件（失業者請檢附經勞工保險局核發之勞工保險加保明細資料）。
6. 結業證書、合格結業之相關證明或出席紀錄（須經承訓機構核章）。
7. 金融機構存摺封面影本（但封面未加註銀行分行名稱者，應另行加註）。

三、補助標準：

- （一）從未申請或申請人現未就業者，本會於審酌申請金額之費用合理性後核定補助金額，最高以三萬元為限。
- （二）曾申請並獲補助者：
 1. 受訓課程內容與申請人從事職業之類別相關者，本會於審酌申請金額之費用合理性後，以合理費用金額之百分之八十核定補助金額，最高以二萬四千元為限。
 2. 受訓課程內容與申請人從事職業之類別無相關者，本會於審酌申請金額之費用合理性後，以合理費用金額之百分之五十核定補助金額，最高以一萬五千元為限，此項補助同一申請人以一次為限。

四、申請審核程序：

（一）第一階段

1. 申請人應於開班日起一個月內，檢附符合本計畫所列訓練機構簽證之申請書，連同其他應檢附文件逕送（或轉）本會或各區公所，逾期申請不予受理。

2. 經本會審核符合申請資格者，核定其補助金額。

(二) 第二階段

1. 申請人於職業訓練結訓之日起二個月內，備妥應檢附之文件，逕向本會或各區公所申請補助款，逾期申請不予受理。

2. 經本會審核符合者，核撥補助款匯入申請人帳戶。

(三) 經審核，申請人於受訓期間未設籍本市(或遷出本市)，不予補助。

(四) 申請人以詐欺、提供不實資料或其他不正當方式領取補助，本會得撤銷或廢止原核准之補助處分。

五、注意事項：

(一) 申請人有正當理由無法檢附工作相關證明者，得請求本市區公所原住居民服務員進行訪視後，彙整訪視紀錄併送本會審核。

(二) 受訓課程於每年十二月一日前(含當日)結訓者，其申請案視為當年度補助案件。

(三) 申請人於同年度內以同類職業訓練申請本補助者，其補助以一次為限。

(四) 申請人提出第一階段申請書，經本會受理後，如受訓課程時程異動，申請人應於異動之日起十日內將異動後之課程表檢送本會併供審核。

伍、其他

本計畫所需經費，由本會年度預算支應。年度預算額度用罄時，本會將公告當年度停止受理補貼之申請。

陸、本計畫自奉核後實施，修正時亦同。

附件一

臺北市府原住民族事務委員會

職業訓練生活津貼差額補助及學費材料費補助實施計畫

職業訓練生活津貼差額補助申請書

年 月 日

申請人姓名	身分證字號		
	性別	<input type="checkbox"/> 男 <input type="checkbox"/> 女	族別
教育程度	<input type="checkbox"/> 大專以上 <input type="checkbox"/> 高中、職 <input type="checkbox"/> 國小國中 <input type="checkbox"/> 其他	出生年月日	年 月 日 歲
遷入本市日期		現(前)職及職位名稱	
訓練班期		受訓期間及月數	自 年 月 日 至 年 月 日 計 月 日
檢附文件	<input type="checkbox"/> 申請書 <input type="checkbox"/> 申請人存摺影本 <input type="checkbox"/> 申請日之一個月內戶籍謄本(但本府本會已有相關資料足以證明者除外) <input type="checkbox"/> 承訓單位課程表 <input type="checkbox"/> 符合「就業促進津貼實施辦法」第二條所定之特定對象之申請人證件		
注意事項	※受訓期間未符合設籍本市滿四個月者，不予補助。 ※中途退訓者及受訓期間遷出本市者，自退訓及遷出之當月起，不予補助。		
承訓機構蓋章		申請人	簽名(章): 設籍地址: 聯絡地址: 聯絡電話: (M) (O) (H)
原民會審查意見			

附件二

臺北市府原住民族事務委員會

職業訓練生活津貼差額補助及學費材料費補助實施計畫

職業訓練學費及材料費補助第一階段申請書

年 月 日

申請人 姓名		族 別	族
身分證 字號		性 別	<input type="checkbox"/> 男 <input type="checkbox"/> 女
教育 程度	<input type="checkbox"/> 大專以上 <input type="checkbox"/> 高中職 <input type="checkbox"/> 國小國中 <input type="checkbox"/> 其他	出 生 年月日	年 月 日 歲
遷入本市 日期		現（前）職及 職位名稱	
訓 練 班 期		受訓期間 及月數	自 年 月 日 至 年 月 日 計 月 日
檢 附 文 件	<input type="checkbox"/> 第一階段申請書 <input type="checkbox"/> 申請日前之一個月內戶籍謄本。但本會已有申請人之身分證明相關資料者， 毋庸檢附。 <input type="checkbox"/> 現職工作證明相關文件（失業者請檢附經勞工保險局核發之勞工保險加 保明細資料） <input type="checkbox"/> 繳費收據正本（須載明政府機關核准立案字號及印花稅繳納證明）或統一 發票 <input type="checkbox"/> 課程表（須經承訓機構核章）		
注意事項	※申請人於受訓期間未設籍本市(或遷出本市)，不予補助。		
承訓 機構 蓋章		申 請 人	簽名（簽章）： 戶籍住址：
本會 審查意見			聯絡地址：

			聯絡電話： (O) (H) 聯絡手機：
--	--	--	------------------------------

附件三

臺北市政府原住民族事務委員會

職業訓練生活津貼差額補助及學費材料費補助實施計畫

職業訓練學費及材料費補助第二階段申請書

年 月 日

申請人姓名		族 別	族
身分證字號		性 別	<input type="checkbox"/> 男 <input type="checkbox"/> 女
教 育 程 度	<input type="checkbox"/> 大專以上 <input type="checkbox"/> 高中、職 <input type="checkbox"/> 國小國中 <input type="checkbox"/> 其他	出 生 年 月 日	年 月 日 歲
訓 練 班 期		受 訓 期 間 及 月 數	自 年 月 日 至 年 月 日 計 月 日
檢 附 文 件	<input type="checkbox"/> 第二階段申請書 <input type="checkbox"/> 第一階段申請核定之本會核定函影本。 <input type="checkbox"/> 結業證書、合格結業之相關證明或出席紀錄（須經承訓機構核章） <input type="checkbox"/> 金融機構存摺封面影本（但封面未加註銀行分行名稱者，應另行加註）		
注意事項	※申請人於受訓期間未設籍本市（或遷出本市），不予補助。		
承 訓 機 構 蓋 章		申 請 人	簽名（簽章）： 戶籍住址：
原 民 會 審 查 意 見			聯絡地址：

		聯絡電話： (0) (H) 聯絡手機：
--	--	------------------------------

附件四

臺北市政府原住民族事務委員會

職業訓練生活津貼差額補助及學費材料費補助實施計畫

職業訓練學費及材料費補助一次核撥申請書

年 月 日

申請人姓名		族 別	族
身分證字號		性 別	<input type="checkbox"/> 男 <input type="checkbox"/> 女
教育程度	<input type="checkbox"/> 大專以上 <input type="checkbox"/> 高中職 <input type="checkbox"/> 國小國中 <input type="checkbox"/> 其他	出生年月日	年 月 日 歲
遷入本市日期		現(前)職及職位名稱	
訓練班期		受訓期間及月數	自 年 月 日 至 年 月 日 計 月 日
檢 附 證 件	<input type="checkbox"/> 一次核撥申請書 <input type="checkbox"/> 申請日前之一個月內戶籍謄本。但本府本會已有申請人之身分證明相關資料者，毋庸檢附。 <input type="checkbox"/> 現職工作證明相關文件（失業者請檢附經勞工保險局核發之勞工保險加保明細資料） <input type="checkbox"/> 繳費收據正本（須載明政府機關核准立案字號及印花稅繳納證明）或統一發票 <input type="checkbox"/> 課程表（須經承訓機構核章） <input type="checkbox"/> 結業證書、合格結業之相關證明（須經承訓機構核章） <input type="checkbox"/> 金融機構存摺封面影本（但封面未加註銀行分行名稱者，應另行加註）		

注意事項		※申請者於受訓期間遷出本市者，不予補助。	
承訓 機構 蓋章		申 請 人	簽名(簽章):
本會 審查 意見			戶籍住址:
			聯絡地址:
			聯絡電話:
			(O)
			(H)
			聯絡手機:

ISSN 1813-6389



9 771813 638001

中華郵政臺字第 2371 號執照登記為新聞紙類

郵撥訂戶依照臺北市審計處(62)北審建二字
第 626259 號函准以郵局收據辦理報銷

統一編號 2005600017

單行本全年 2,400 元 訂閱公報：每季 600 元

郵撥儲金帳號：0014479-7 郵撥帳戶：臺北市府秘書處

洽詢電話：1999 轉 6132 ~ 3 (外縣市 02-27256132 ~ 3)

網址：<http://www.gazette.taipei.gov.tw/>

