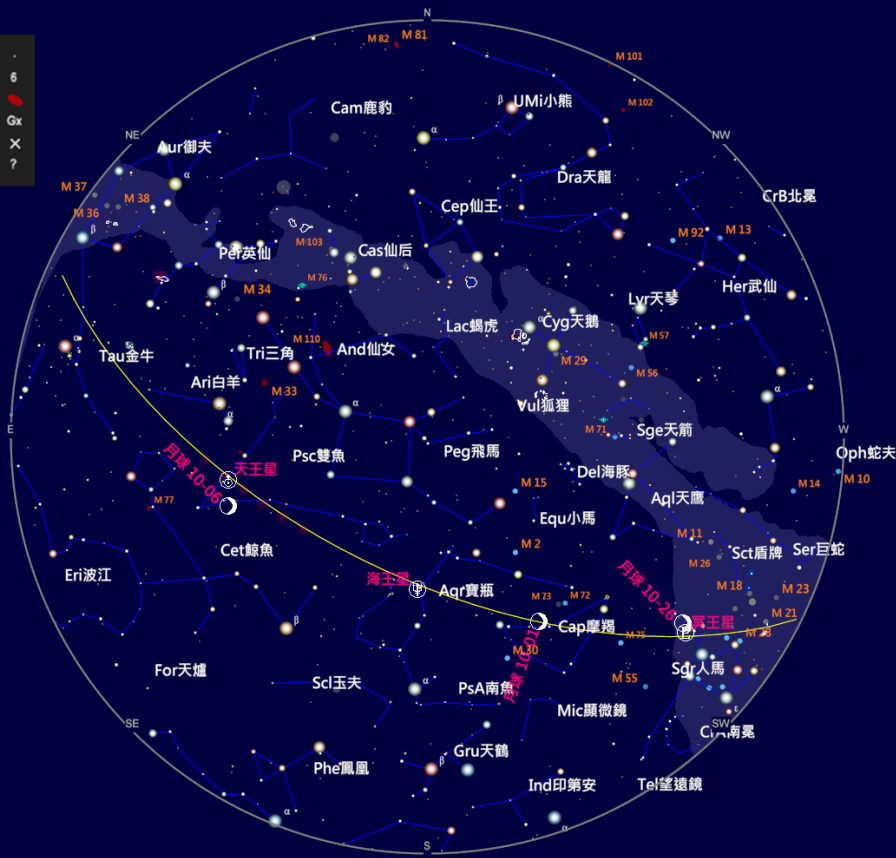


十、十一月星空

文/張桂蘭

十月星空



10月5日 火星和金星接近

在清晨天亮前的東方低空，火星和金星接近到15角分以內，相當於滿月直徑的一半。金星亮度-3.9等，火星則只有+1.8等，亮度相差甚多，可利用明亮的金星來尋找火星。



10月8日 天龍座流星雨極大期

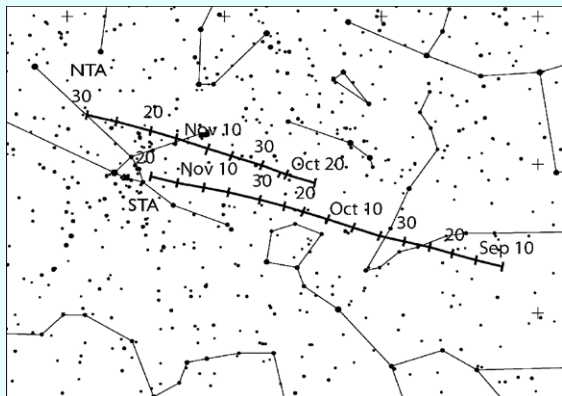
極大期可能落在10/8傍晚17時至10/9上午10時之間，數量不定，偶爾會出現爆發，爆發時出現的多半為非常明亮的火流星。但今年逢滿月後3天的虧凸月，受月光影響嚴重，且沒有爆發的預測，觀賞條件不是很好。



10月10日

金牛座南流星雨極大期

來自恩克彗星殘渣的這群流星雨，雖僅 ZHR~5 的程度，但大多為火流星，且流星速度偏慢，僅約每秒28公里，是學習流星攝影的入門首選目標之一。整夜可見，但逢虧凸月，下半夜將備受月光影響。

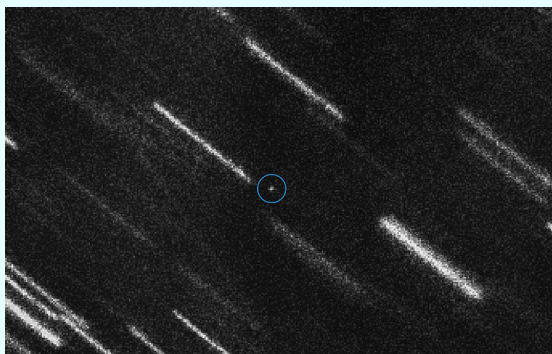


金牛座南 (STA) 與金牛座北 (NTA) 流星雨輻射點位置示意圖。取自 IMO。

10月12日

小行星2012 TC4近掠地球

阿波羅族近地小行星2012 TC4預定在臺北時間10/12的13:42以僅約49000公里近距離飛掠地球，相當於地月平均距離的1/10而已，但無撞擊地球危險。這顆小行星直徑約10-30公尺，最近時的亮度估計僅約12-13等，但之後將迅速接近太陽，不易觀察，要觀測者務必小心避開太陽，以免眼睛或儀器受損。



歐南天文台 (ESO) 超大望遠鏡 (VLT) 於2017/8/10 拍攝之2012 TC4。Credit: ESO / ESA NEOCC / Olivier Hainaut (ESO), Marco Micheli (ESA) and Detlef Koschny (ESA)

10月15日 C/2017 O1 (ASASSN)彗星過近日點

C/2017 O1 (ASASSN)彗星10/15過近日點時，距離太陽約1.49AU，大約在火星軌道附近，此時也是它最亮之時。此時彗星位在御夫座、英仙座和鹿豹座之間，預估亮度約7-8等，約在晚上21:30左右升起，但凌晨的仰角比較高，觀測條件較佳。



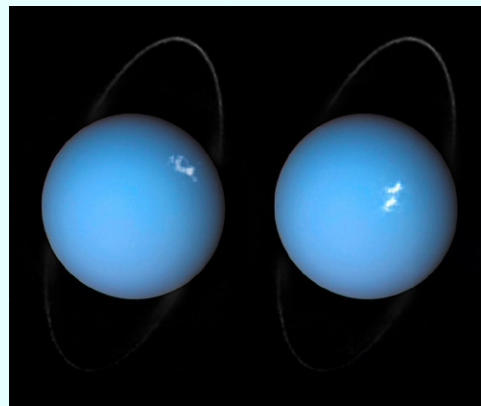
10月17-18日 火星與金星拱月

凌晨天亮前的東方天空，月齡27的殘月在10/17掠過1.8等的火星，兩者相距不足2度；之後又在10/18凌晨掠過-3.9等的金星，同樣相距不到2度，是天文攝影的好目標。



10月20日 天王星衝

天王星是第一顆用望遠鏡發現的行星。它於10/20衝時，整夜可見，位在雙魚座中，亮度+5.7等，建議用雙筒望遠鏡或天文攝影配合星圖的方式來觀察這顆藍綠色調的行星。

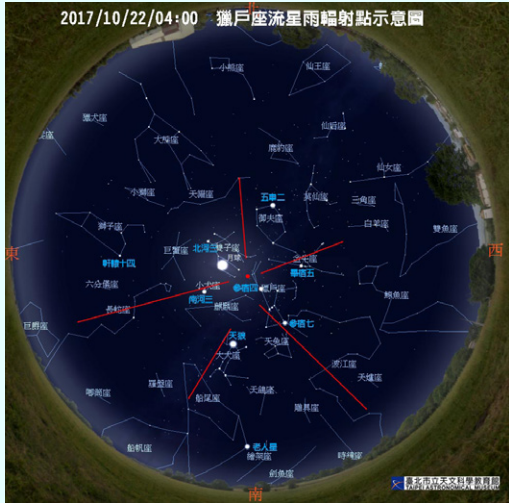


哈伯太空望遠鏡拍攝的天王星影像。

10月20-21日

獵戶座流星雨極大期

本群流星雨來自哈雷彗星的殘骸，國際流星組織預測本群流星雨今年的ZHR~14-25，流星速度極快（每秒67公里），且逢眉月，幾乎不受月光影響，觀測條件良好。



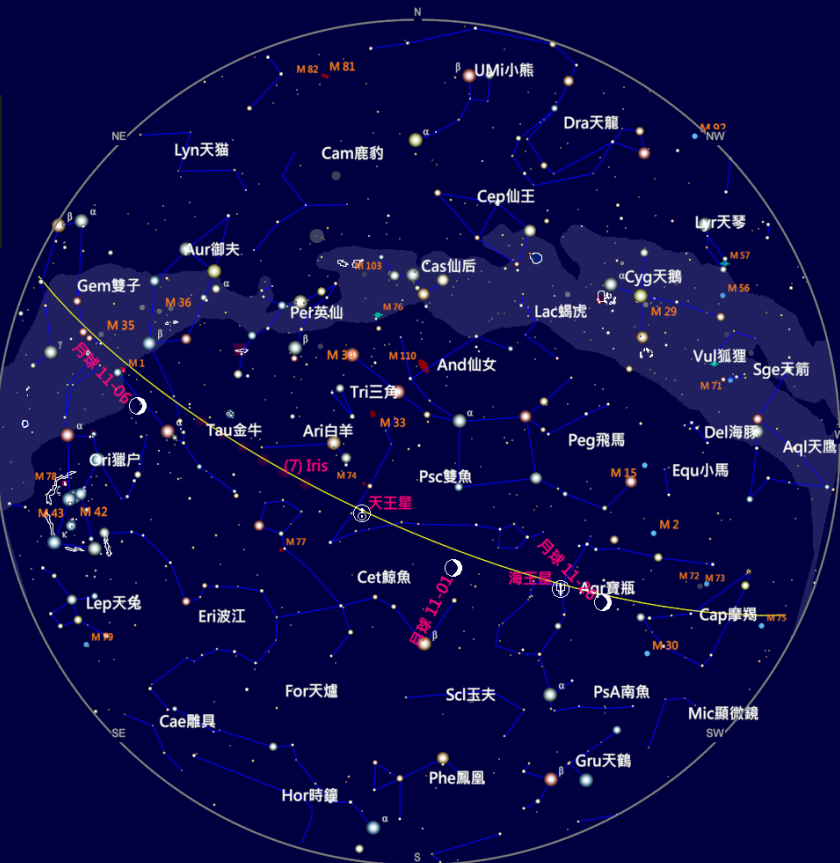
10月29日 智神星衝

智神星是太陽系第二顆被發現的小行星，它於10/29衝時，位在波江座中，亮度約8.2等，整夜可見，需利用口徑8~10公分以上的望遠鏡，配合天文星圖，比較容易觀察到這顆小行星。



11月12日 金牛座北流星雨極大期

這群流星雨與金牛座南流星雨同源，均來自恩克彗星的殘渣。極大期時的流星數量也不多，僅ZHR~5，但同樣多半為火流星，在2008年和2015年記錄中，火流星的數量頗令人驚艷。整夜可見，但逢下弦，上半夜不受月光影響，觀測條件比較好。（參考10/10金牛座南流星雨）



十一月星空

11月13日 木星與金星接近

金星和木星是全天空除日月之外最亮的天體。11/13凌晨，天亮前10度以下的東方低空，可以看見-3.9等的金星和-1.7等的木星相互接近到僅約16角分的近距離。但由於它們離太陽不是
使用望遠鏡觀察時，要小心
避免眼睛
受損。



11月17日 木金拱月

月齡28的殘月在11/17日出前加入了金星和木星的這場接近，由於三者皆很明亮，讓三者構成一個雙星拱月的局面，適合作為帶著地景的天文攝影目標。

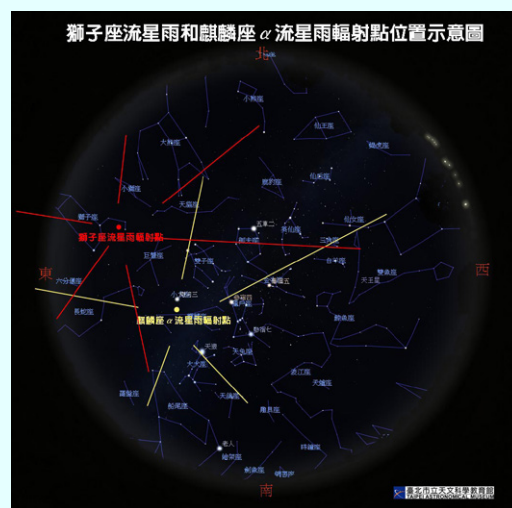


11月17日 獅子座流星雨極大期

隨母彗星55P/Tempel-Tuttle有約33年活動週期的獅子座流星雨，目前已回歸平常年，ZHR僅有15，但流星速度極快（每秒71公里），且逢朔，無月光影響，輻射點約22:30升起後至隔日天亮前都適合觀賞。

11月22日 麒麟座α流星雨極大期

極大期在11/22的凌晨1時，數量不定，歷史上曾有每小時數百顆的爆發紀錄。逢眉月，約22:00輻射點升起時月亮已西沈，無月光影響，觀測條件良好。極大期、流星速度和輻射點位置都與獅子座流星雨接近，因此觀測時要小心分辨。



11月24日 水星東大距

水星在本日抵達太陽以東，且從地球觀察，水星離太陽的離角最遠



的位置，稱為「東大距」，這是觀察這顆離太陽最近的行星的最佳時機之一。此時的水星離太陽約22度，日落時在西方仰角達15度左右，亮度-0.4等，建議可用雙筒望遠鏡或拍照方式協助觀賞。

11月28日 土星合水星

11/28土星合水星，兩者擁有相同的赤經經度。可在傍晚向西方低空觀看0.5等的土星和0.6等的水星聚集的景象，兩者相距約3-4度左右。不過，這只是這兩顆行星相近的開端，到12月上旬，這兩顆行星將相距在3度左右，只是仰角更低，不易觀察了。

