

出國報告（計畫類別：參訪）

## 香港當代藝術機構館際交流案

服務機關：臺北市立美術館

姓名職稱：王俊傑館長、蕭淑文副研究員

派赴國家：香港

出國期間：112年8月15日至19日

報告日期：112年10月24日

## 目次

摘要 .....	2
壹、 計畫緣起 .....	3
貳、 計畫目標 .....	4
參、 參訪過程 .....	5
一、 H Queen' s 畫廊高樓	
二、 K11 人文購物藝術館(K11 MUSEA)	
三、 西九文化區：M+視覺文化博物館、香港故宮文化博物館	
四、 大館—古蹟及藝術館	
五、 藝廊：馬凌畫廊、安全口畫廊、白立方畫廊	
六、 Para Site 藝術空間	
七、 六廠紡織文化藝術館	
八、 合舍	
肆、 心得與建議 .....	14
附錄 .....	15
一、 參訪行程表	
二、 記錄照片	

## 摘要

自二十世紀後期開始，伴隨著創意工業及文化旅遊的經濟效益，以藝術為重點的藝術博物館在全球颯起了一陣旋風。臺北市立美術館(簡稱本館)於 1983 年落成，今年邁入 40 週年，面對此藝術館風潮，及國內藝術場館數目大增，競爭自然也愈大，本館於 2018 年啟動「北美館藝術園區擴建計畫」，除了改善其在展覽、典藏、教育及服務空間等不足的難題，在於讓本館能扣合當代美術館發展趨勢，提供民眾更全面、更多元的美術館參觀經驗。

本次選擇香港當代藝術機構進行交流與參訪，除了地緣及文化的考量，並希冀借鏡西九文化區博物館及其他數個重要的藝文空間：如古蹟和閒置廠房再利用的複合式藝文空間、獨立藝文空間、藝廊，以及結合商業運營模式的另類藝術空間等，除了建立起日後館際交流渠道，並反思本館及未來園區的前瞻性及發展方向。

## 壹、 計畫緣起

有鑑於近二十年來，後工業知識經濟蓬勃發展，再加上創意產業及文化旅遊推波助瀾之下，本府啟動了北美館擴建案積極地回應此一潮流。近年來，香港特區不論是新建或是古蹟再造為藝術場館等，都是連結藝術、設計與城市歷史發展後工業知識產業鏈。因此，北美館希冀藉此地緣關係，與香港各藝術館所進行館際交流，尋找交流契機，除了為本館及擴建中的臺北藝術園區建構堅實的藝術網絡，藉此創造城市文化交流平臺。

本次交流和參訪重點為位於西九文化區(West Kowloon Cultural District)的M+視覺文化博物館，M+是把” Museum Plus” 符號化，它的意思是藝術全面擴張至所有視覺觀賞的文化產品，希冀在功能和視野上比傳統美術館還要多，呼應著當代藝術博物館的發展趨勢。另有把古蹟打造成複合式藝文空間的「大館」(Tai Kwun)。把閒置紡織廠連結當代藝術、設計與歷史改造為藝文空間的CHAT 六廠（六廠紡織文化藝術館），它是香港首個以及唯一專注於紡織文化遺產傳承的藝術機構。其他如H Queen’ s畫廊大樓更成為西方國際知名畫廊進駐亞洲的首選，加上Art Basel藝術展等等，藝術產業蓬勃發展。這次將與上述各館所進行館際交流，為本館及擴建中的臺北藝術園區建構堅實的國際網絡。

同時，我們計畫造訪隱藏在住宅區、工業大廈、商場的獨立藝術空間及藝廊，集中對於社會文化經驗有鮮明影響的藝術空間，進行跨界別的交流。藉此，提供本館新的視野和思維，以面對新時代帶來的各種困難和挑戰：在呼應國際潮流之餘，反思如何發掘本地的社會文化特色和臺北市民對本館發展的期盼。

## 貳、 計畫目標

近二十年來，結合後工業知識經濟，再加上創意產業及文化旅遊推波助瀾之下，香港特區急速發展藝術場館，新藝術館紛紛出現。譬如，位於西九文化區(West Kowloon Cultural District)的 M+視覺文化博物館，把藝術的界線全面擴張至所有涉及視覺上觀賞的文化產品，除了設置展覽空間，還規劃電影院、表演空間、戶外餐廳，以及設置大片綠地，更能飽覽維多利亞港，成為必朝聖的綜合文化藝術區。另有把古蹟打造成當代美術館的「大館」，館內有 16 座經保育活化的歷史建築，包括前中區警署、中央裁判司署及域多利監獄，以及兩棟由國際知名建築師事務所 Herzog & de Meuron 設計的當代建築：賽馬會藝方和賽馬會立方。CHAT 六廠(六廠紡織文化藝術館)是一間非營利藝術中心，原為紡織廠，連結當代藝術、設計與歷史，它是香港首個以及唯一專注於紡織文化遺產傳承的藝術機構。其他如 H Queen' s 畫廊大樓更成為西方國際知名畫廊進駐亞洲的首選，加上 Art Basel 藝術展等等，藝術產業蓬勃發展。這次與上述各館所進行館際交流，為本館及擴建中的臺北藝術園區建構堅實的國際網絡。

本次參訪機構以當代藝術機構、獨立藝文空間以及藝廊為主，依參訪日程，包括：

- H Queen' s 畫廊高樓
- K11 人文購物藝術館(K11 MUSEA)
- 西九文化區：M+視覺文化博物館、香港故宮文化博物館
- 大館—古蹟及藝術館
- 藝廊：馬凌畫廊、安全口畫廊、白立方畫廊
- Para Site 藝術空間
- 六廠紡織文化藝術館
- 合舍

## 參、 參訪過程

### 一、 H Queen' s 畫廊高樓 香港中環

坐落於香港中環商圈的核心地段，以垂直畫廊高樓概念，集結八間世界一流藝廊，在超密集摩天大樓的中環，成為將高樓和藝術結合的新地標。本次參訪適逢暑期，僅有三間畫廊「當代唐人藝術中心」、「佩斯畫廊」(Pace Gallery)以及「白石畫廊」(Whitestone Gallery)對外開放。進駐畫廊還包括國際知名的豪瑟沃斯畫廊 (Hauser & Wirth)、方由美術 (Galerie Ora-Ora)、集結當代藝術名家的卓納畫廊(David Zwirner)等。

這棟畫廊高樓背後代表的是西方更加重視亞洲市場，加上每年巴塞爾藝術展香港展會(Art Basel HK) 匯聚了來自世界各地頂尖的藏家與藝廊、藝術機構，大力推廣亞洲、亞太地區傑出的藝術作品，而M+視覺文化博物館的開幕，讓香港成為紐約、倫敦那樣指標性的城市，藝術早就是人們生活的一部份。在百花齊放之下，更加確立香港作為亞洲藝術市場中心的地位。這點值得我們借鏡，開拓當代藝術市場無法只透過正規美術機構，唯有藝術產業蓬勃發展，才能走出藝術內需，厚實競爭力，並和西方藝術體系產生對話。

### 二、 K11人文購物藝術館(K11 MUSEA) 香港尖沙咀梳

K11 MUSEA 名字靈感來自「海邊的希臘女神」，來自古希臘神話主司文學、科學、藝術以及知識泉源的謬斯女神。結合大型購物中心，位處於綜合式大樓維港文化匯(Victoria Dockside)內，樓高 10 層，以購物藝術館為經營理念，集合商場、酒店及服務式住宅，於 2019 年 8 月 26 日開幕。

K11 宣稱以打造文化矽谷為目標，特別蒐羅及邀請世界各地的藝術家以現地製作概念，讓藝術品遍佈在商場的每個角落，有裝置、新媒體、雕塑、物件、互動性等，約計 100 件不同類型、媒材藝術品。除了藝術展品，戶外空間設有 2000 平方米的圓形露天廣場，定期舉辦露天電影放映、現場音樂會以及各種藝術表演活動。

K11 MUSEA 的建築宣稱由國際及本地建築師、藝術家和設計師所組成的 100 份創意力量（100 CREATIVE POWERS）聯手打造，整個空間以金色為主調，富有濃濃的裝飾主義風格，並兼具工業風，充滿後現代主義混搭基調。未來，臺北藝術園區將朝向一個兼具藝術、休閒、娛樂功能的多元混種樣態，K11 完美結合藝術、人文、建築三大元素，堪可作為本館擴建案之參考。

### 三、 西九文化區

#### (一) M+視覺文化博物館(簡稱 M+)

拜會人員：M+館長華安雅(Director Suhanya Raffel)

華安雅館長在M+規劃初期已經加入團隊，作為M+創始成員之一，她用博物館「+」的符號，言簡意賅地說出這個符號意味著比傳統博物館多一些增添，包括：

1. 功能—除了博物館功能包括展覽、收藏、研究和教育，以「城市公園」的概念，讓藝術文化融入生活。M+是一個寓教於樂具創意互動及社群結聚的場所，例如把戶外區規畫為綠地公園、舉辦各種公眾的藝術廣場、天臺花園、戲院、餐廳、咖啡廳、商鋪等，讓觀眾成為積極參與的博物館夥伴。
2. 內容—M+館藏品從美術品到擴張到所有可供視覺觀賞的文化產品，如建築以及電影、音樂、服飾等流行文化。M+藏品中涉獵極廣的文化表現形式，從中衍生出各式各樣的空間運用、展示方式及相關活動。

3. 範疇—M+不只是一間美術館，它是視覺文化博物館。M+思考的是當前藝術的定義愈來愈模糊，不同藝術領域的合作、互動早已司空見慣。M+強調這跨界別的互動關係，期望不同藝術形式與視覺文化能在館內呈現。

華安雅館長自豪地說起2023年截至8月已經超過200萬參觀人次，香港民眾是主要客群。她說M+比倫敦泰德美術館(Tate Modern)還大，今天開館還不到二小時已經有2000名訪客。誠如M+瑞士籍建築師Herzog & de Meuron所說：「…M+更是一個公眾平臺，讓人與藝術互相交流、相知相遇。」

M+是西九文化區的文化項目之一。文化區佔地40公頃的填海土地上，區內有戲曲中心、自由空間、藝術公園及香港故宮文化博物館現已對公眾開放，而新場館演藝綜合劇場預計於2024年落成。文化區濱臨維多利亞港有23公頃的公共空間，包括長達兩公里的海濱長廊。藉此地利優勢，M+把藝術全面擴張至所有視覺觀賞的文化產品，除了設置展覽空間，還規劃電影院、表演空間、戶外餐廳，成為香港民眾及外籍觀光客必朝聖的博物館。

自2012年起，M+蒐羅世界各地藝術家、設計師和建築師的作品，建立了無與倫比的館藏。作為一間探索和記錄當代多元文化及技術的博物館，M+藉着其藏品反映了這種現況，同時致力把跨越學科和地域界限的作品和意念加以連繫，構建成廣泛的網絡；典藏品以亞洲藝術家作品為經緯再擴及全球現當代藝術作品，涵蓋美術、影像、設計與建築。本館典藏作品主要蒐藏20世紀以來國內外著名藝術家之作品，具體呈現以臺灣美術史和現當代藝術作品為依據之典藏脈絡。王館長和華安雅館長針對二館典藏討論未來交流之可能性，後續將由二館人員研擬交流相關計畫。

## (二) 香港故宮文化博物館(簡稱香港故宮)

香港故宮，別稱「西九西大門」，是一座展示中國北京故宮博物院文物的博物館，位於香港西九文化區博物館道。博物館佔地一萬平方公尺，於2022年7月3日對外開放，造價達35億港元，由香港賽馬會慈善信託基金捐贈。從這段簡短介紹，可以一窺香港賽馬會慈善信託基金致力與政府、

非政府組織合作，體育與文化項目是它主要的贊助項目。除了香港故宮，大館也是由賽馬會慈善信託基金所成立的非營利性質的「賽馬會文物保育有限公司」出資修復重建及管理。

香港故宮展品宣稱來自北京故宮及藏家捐贈，參訪當日是平常日，但人潮頗多。每張門票港幣50元，可參觀全館展覽(不含特展)。博物館設有故宮學堂、多媒體設施、互動裝置及餐飲休憩空間，尤其是多媒體互動科技展示方式，頗受一般大眾歡迎。但比起M+清晰的動線，香港故宮展覽室和公共空間的動線有些紊亂。整體來說，不論是內容、建築、視覺意象到餐飲都充滿傳統中國宮廷元素，香港故宮企圖建構一個文化體驗的氛圍不言可喻。

#### 四、 大館—古蹟及藝術館(簡稱大館) 舊城中環

拜會人員：大館藝術總監簡寧天(Director Timothy Calnin)

大館資深策展人譚雪

大館編輯及項目經理何思衍

賽馬會文物保育有限公司是非營利公司，以「大館—古蹟及藝術館」(大館)之名，維護及營運大館古蹟建築。另外，該公司成立「大館文化藝術有限公司」，負責策劃大館的當代藝術及表演藝術節目。大館藝術總監簡寧天，負責策劃大館的當代藝術和表演藝術節目，以及主理相關的贊助事宜。

大館位於「舊城中環」館內有16座經保育活化的歷史建築，包括前中區警署、中央裁判司署及域多利監獄，以及兩棟由國際知名建築師事務所 Herzog & de Meuron設計的當代建築：賽馬會藝方和賽馬會立方。這二位建築師也是M+的建築設計者。如今，它搖身一變，成為了一所古蹟和藝術館。2019年，它榮獲了「聯合國教科文組織亞太區文化遺產保護獎」最高級別的卓越獎項。

簡寧天總監強調：在這裡，你可以隨意參觀古蹟，從石牆、到監獄、再到洗衣場石階，大館的歷史是多層面的，經修復的歷史建築和開闊的庭院，更讓訪客能一窺本地人在19世紀末以來的故事。其中，前域多利監

獄是大館最受歡迎的區域之一，這些狹小的監獄牢房曾經囚禁了成千上萬的人。修復後，館方在每間牢房展示互動式作品，營造出歷史與藝術美妙融合的氛圍。

在古蹟群裡，賽馬會藝方和賽馬會立方這二棟新建築巧妙地帶出大館被賦予新時代意義。賽馬會藝方是大館當代美術館，專注於視覺藝術，每年舉辦五至八個以策展為主的展覽，呈現來自香港及其他地區藝術家的作品，同時籌劃各類型公眾項目，以及主要收藏來自亞洲的藝術家書籍圖書館。

簡寧天總監進一步說明：除了歷史古蹟，訪客還能在大館體驗到視覺藝術、音樂及戲劇表演、電影放映和工作坊等文化活動，更有免費午間音樂會、晚間節目以及多間一流的餐廳。

資深策展人譚雪強調大館當代美術館是一個小而美的藝術館，致力於與其他藝術機構和組織密切合作，策劃一流的展覽，希冀成為國際級別的藝術中心。同時，大館當代美術館以推動公眾勇於探索為使命，不遺餘力地構建一個激勵學習及實驗的藝術平臺。臺灣和香港因地緣之便，譚雪曾造訪本館數次，經常來造訪每二年一次的臺北雙年展，期望日後能藉由展覽交流，交換觀點及各種新思維，從而增進兩地文化交流。

## 五、 藝廊：馬凌畫廊、安全口畫廊、白立方畫廊

拜會人員：馬凌畫廊副總監楊苡琳

馬凌畫廊於2010年成立的香港商業畫廊，臺灣知名當代藝術家如周育正、楊季涓、賴志盛都是其代理藝術家。畫廊致力為國際新晉和著名當代藝術家發展批判性藝術計劃，關注與觀念性探索藝術，包括影像、裝置、繪畫和聲音在內的多樣藝術實踐。位於灣仔的馬凌畫廊是疫情解封後，於2022年10月開幕的新空間，把一棟建於1965年的老唐樓改建為藝廊。楊苡琳副總監說明馬凌以三年時間打造這棟共六層的展覽空間，空間設計簡約，刻意捨去一般商業畫廊的白盒子空間，結合美學、商業與藝術打造一個當代

藝術空間。

馬凌畫廊還有另一個空間設在田灣，隱身於工業大廈，是一個更具實驗性的空間。這棟大生工業大廈仍在運營，除了馬凌，還有安全口畫廊。安全口畫廊成立於2008年，由收藏家陶心書創立，不同於一般商業畫廊，安全口畫廊與藝術家長期合作，致力於觀念性作品的推廣，是一間非常另類的商業畫廊。

作為1990年代「英國青年藝術家」(YBAs)推手，白立方畫廊以香港為根據地，積極擴展亞洲藝術市場，通過與區域機構的合作，期望在亞洲及倫敦持續展出更多亞洲藝術家，並與亞洲藝術家建立起新的合作關係。

## 六、 Para Site藝術空間(簡稱Para Site) 香港島鰂魚涌

拜會人員：Para Site藝術空間總監Billy Tang

Para Site藝術空間在1996年由七位藝術家共同創立，它是香港歷史最悠久的非營利組織。透過展覽、出版刊物及教育項目等活動，促進在地與國際間的對話，希冀打造一個對當代藝術、社會現象提出批判性論述及理解的平臺。隨著時代變遷，ParaSite藝術空間成為當代藝術中心，透過各種活動和合作，連結香港與其他國際藝術機構、美術館、雙年展及學術單位間的交流。

2015年初，ParaSite遷至目前鰂魚涌一帶。歷年來ParaSite策劃了各式活動，包括出版香港首本雙語視覺藝術雜誌《P/Smagazine》(1997-2006)，為發展本土藝術寫作及論述氛圍提供重要平臺，以及2007至2010年舉辦「策展工作培訓計劃」。2012年起，ParaSite舉辦國際藝術家駐留計劃，以及

國際研討會，並自2015年起，成立新銳藝術工作者的培訓教育計畫。機構運營經費來自贊助、基金、作品義賣和政府補助金。

2022年5月，Billy Tang出任Para Site藝術總監。在 BillyTang和前任總監 Cosmin Costinas的努力下，它成為了一個國際交流平臺，為亞洲及其他地區的藝術空間提供了另一種模式，同時從藝術家主導的模式轉變為策展模式。 Billy Tang將其描述為“一種有很多頭的怪物——它有很多生命，根據它面臨的不同挑戰而變形和變異。”

## 七、 六廠紡織文化藝術館（簡稱CHAT六廠） 荃灣

CHAT（文物、藝術及紡織中心）是南豐紗廠位於荃灣的前南豐紡織廠棉紡廠文物保存計畫的一部分。CHAT 六廠每年策劃三季展覽，並配合展覽主題舉行一系列工作坊和導覽活動。除了當代藝術，關於紗廠歷史設有常設展廳「陳廷驊基金會展廳」，展出常設展覽「紗廠絮語」，舉辦一系列公眾活動，如邀請前紡織廠工人舉辦體驗工作坊，及透過棉紡舊物、歷史圖像、紡紗過程錄像、紗廠工人的記憶銀行以及紗廠機器展示過往紗廠歷史。

除了展覽，「共學計劃」是CHAT六廠另一個重點項目，定期舉辦工作坊、講座、分享會及研討會，以推廣紡織文化以及當代藝術及設計為目標，合作者涵蓋不同社區及社群人士。工作坊讓參觀者接觸紡織物料及參與創作，內容包括製作直身裙、織織袋及再造紡織作品等；而研討會則邀請不同文化領域的設計師、藝術家、策展人及學者進行交流。

南豐紗廠見證香港紡織工業由60年代開始的黃金時代，建基於集團的承

傳與歷史，CHAT六廠以紡織和工業為根基，交織出創新、文化及學習體驗，通過展覽、學習工坊，讓訪客從中探索不斷延續而真實屬於在地的產業與文化。

綠樹成蔭、寬大筆直的中山北路曾經是外國元首來訪時的必經之路，有著「外交大道」之稱。在日據時期，日本人在圓山設置神社。國民政府來臺後，改以國父孫中山先生之名，稱為「中山北路」。就空間及意識形態來說，本館正是位處於這條充滿政治與歷史轉折的中山北路。CHAT六廠的「共學計劃」，這對需要不斷呼應公眾訴求的美術館而言值得本館借鏡。

## 八、 合舍（Form Society） 深水埗

香港藝術家王天仁在貧窮人口、新移民密集的深水埗區大南街創立「合舍」，把一個舊舖子改造成為複合藝文創意空間。王天仁認為香港很多藝文空間不外乎是官方或半官方機構，這種狀態是很被動的。從下而上，合舍在做的是一個關於藝術、空間與社區的實驗。

但就在今年年初，合舍宣布進入營運的最後400天，將於2024年3月正式結業。8月19日，就在返臺當天，我們造訪了正在合舍舉辦的建築檔案展《知與未知—香港粗獷建築檔案》，透過八十多件檔案文件帶領觀眾回到香港六、七十年代的建築現場。展出內容包括建築圖稿、田調、設計手稿、舊照片、書籍、建築師工作室文件及個人簡介等，並以3D重製模型，讓隱沒於這個高樓大廈林立的垂直城市的昔日建築重新呈現在大眾眼前。

粗獷主義（Brutalism）源自1950年代英國的建築風格，主張建築作

品呈現最原始、真實的物料，用料包括混凝土、紅磚、鋼鐵，它們不經修飾，保留了物料原始的質感。在香港，不少粗獷建築都是教堂、學校等公共設施，原因是戰後香港人口增加，為了安置過多的市民，城市因而需要大量的建設。以經濟效益而言，興建時間較短的粗獷建築，在彼時蔚為風潮。

今年適逢本館開館四十週年，本館邀請臺灣建築學者群策劃「臺灣現代建築與文化 1949-1983」，將於2024年3月23日開幕。香港粗獷主義建築展反映出時代變遷中的城市縮影。本次，造訪香港粗獷建築檔案展，希冀從中取經，並期望明年臺灣建築展亦能遙相呼應六、七十年代臺灣政治、經濟及外來文化如何影響本地現代建築。

## 肆、心得與建議

從區域策略來說，隨著鄰近東南亞諸國如新加坡國家美術館於2015年11月24日開幕，及位於香港西九龍文化區的M+視覺文化博物館於2021年11月11日開幕，本館及擴建園區很難不面對二十一世紀博物館競爭白熱化的事實。以M+為例，它改善參觀舒適度與常設展品質，並聘用專業人員規劃商店、餐廳，不僅吸引本地觀眾更讓國外訪客絡繹不絕到訪。大館更是古蹟優化的最佳案例。本館必須持續優化軟、硬體資源，致力於將美術館空間開放予所有大眾參觀，以及提升特殊觀眾族群如身心障礙觀眾的參觀舒適度，並完善參觀的多種媒介和形式。

縱觀香港博物館/美術館機構治理方式與營運模式，政府扮演關鍵角色，如大館古蹟群就是香港特區政府結合非營利組織如香港賽馬會文物保育有限公司投資修復及管理維護古蹟群，並交付其轄下「大館文化藝術有限公司」進行營運管理藝術項目。

另，香港巴塞爾藝術展及國際知名畫廊相繼進駐，以及商業與藝術相互結合之下，使得香港藝術產業蓬勃發展，亦帶動美術館、劇院以至各式各樣複合式藝文中心猶如雨後春筍。以往文化圈的傳統菁英主義已經失靈，美術館走進群眾，致使觀眾不再只是被動的受眾，美術館對公眾訴求日益重視，再加上普遍教育水平提升，和休閒娛樂活動普及化與多元化，比起美術館，它們更能吸引公眾參與。

本館及擴建園區可師法香港藝術機構當前的發展趨勢及路徑，面對二十一世紀種種的社會、文化劇變，美術館不能故步自封，有必要放大視野，增加其功能。誠如M+就是嘗試要做的比傳統美術館更多！這意味著本館以藝術為焦點，更需有系統整合各種視覺文化新思維，才能呼應新世紀博物館的意義與價值。

## 附錄

### 一、參訪行程表

時間: 2023 年 8 月 15 日至 8 月 19 日

#### 中華航空

- 8/15(二) 臺北 — 香港 CI 909 11:00-12:55
- 8/19(六) 香港 — 臺北 CI 916 17:10-19:05

#### 行程

第一天 8/15(二)

地點	地址	地鐵站	開放時間
H Queen's (畫廊高樓) <a href="https://www.hqueens.com.hk/">https://www.hqueens.com.hk/</a>	中環皇后大道 中 80 號	香港站	10:00-19:00
K11 人文購物藝術館(K11 MUSEA)	九龍尖沙咀梳 士巴利道 18 號	尖沙咀	10:00-22:00

第二天 8/16(三)

地點	地址	地鐵站	開放時間
M+視覺文化博物館	九龍博物館道 38 號 (西九文化區)	九龍站 (C1,D1,E4,E5) 柯士甸 (D,B4,B5)	星期一至四、六、 日 10:00 - 18:00 星期五 10:00 - 22:00
香港故宮文化博 物館	九龍博物館道 8 號 (西九文化區)	九龍站 (C1,D1,E4,E5) 柯士甸 (D,B4,B5)	星期一、三、四、 日 10:00 - 18:00 星期五、六 10:00 - 20:00

第三天 8/17(四)

地點	地址	地鐵站	開放時間
----	----	-----	------

大館—古蹟及藝術館	中環荷李活道 10 號	香港站	11:00 - 19:00 星期一閉館
馬凌畫廊(灣仔)	適安街 10 號		週二至週六 12:00-18:00
馬凌畫廊(田灣)、安全口畫廊	大生工業大廈 12 & 13 樓(馬凌畫廊) 大生工業大廈 3 樓(安全口畫廊)		週二至週六， 11:00 - 19:00
白立方畫廊	中環干諾道 50 號	香港站	星期二至星期六 11:00 - 19:00

第四天 8/18(五)

地點	地址	地鐵站	開放時間
Para Site 藝術空間	鰂魚涌英皇道 677c 號 22 樓	鰂魚涌站	星期三至日 12:00-19:00
六廠紡織文化藝術館	荃灣白田壩街 45 號	荃灣站	星期一,三至日 11:00 - 19:00

第五天 8/19(六)

地點	地址	地鐵站	開放時間
合舍	深水埗大南街 186 號		星期、三至日 12:00-19:00

## 二、 記錄照片



圖一：K11 人文購物藝術館(K11 MUSEA)入口



圖二：K11 人文購物藝術館(K11 MUSEA)民眾駐足觀賞藝術品



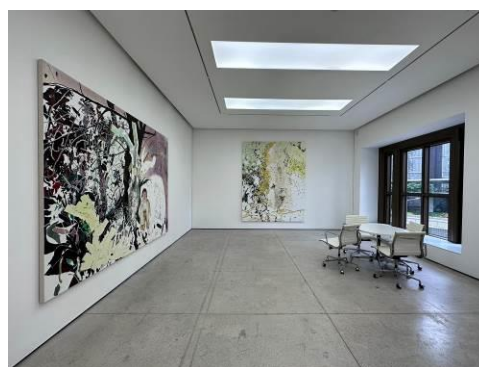
圖三：當代堂人藝術中心(H Queen' s)



圖四：白石畫廊(H Queen' s)



圖五：佩斯畫廊(H Queen' s)



圖六：白立方畫廊



圖七：館長與 M+館長 Suhanya Raffel



圖八：M+二樓「匣子」開放式典藏庫房



圖九：M+大臺階舉辦演講、放映會及其他公共活動



圖十：M+學舍舉辦工作坊、講座、表演和教育活動



圖十一：M+草間彌生館藏品



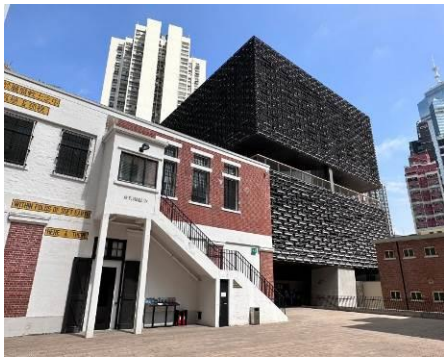
圖十二：M+多媒體中心



圖十三：香港故宮建築



圖十四：香港故宮多媒體互動科技



圖十五：賽馬會藝方—大館當代美術館



圖十六：與大館藝術總監簡寧天在域多利監獄牢房合影



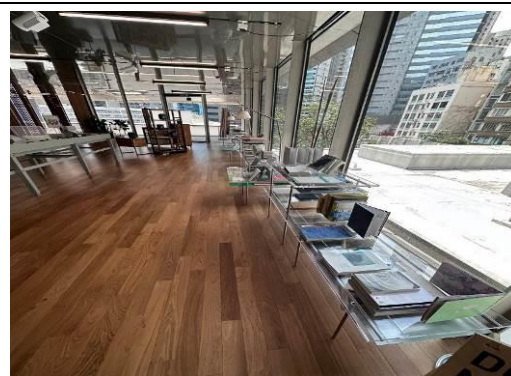
圖十七：大館經保育活化歷史建築群



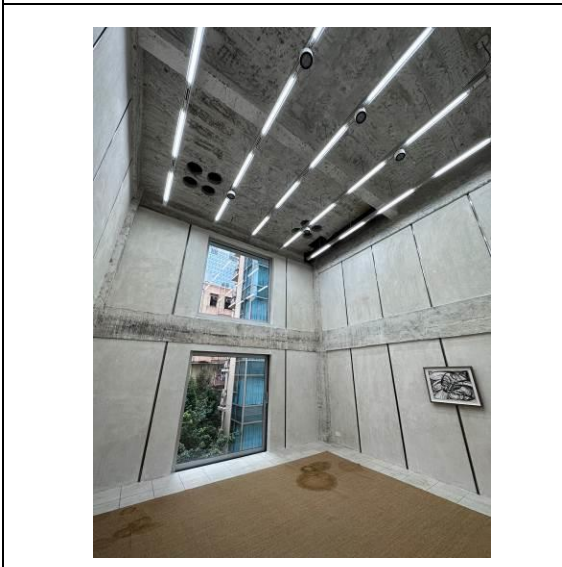
圖十八：大館展出香港城市記憶的霓虹招牌



圖十九：大館當代美術館帕翠西亞·皮奇尼尼展覽



圖二十：大館當代美術館藝術家書籍圖書館



圖二十一：馬陵畫廊(灣仔)是老唐樓改建



圖二十二：位於田灣區大生工業大廈有馬凌及安全口二家畫廊進駐



圖二十三：馬陵畫廊(田灣)



圖二十四：安全口畫廊



圖二十五：CHAT 六廠元紡織廠房改建為複合式藝文空間



圖二十六：展覽與共學計劃是 CHAT 六廠主要項目



圖二十七：CHAT 六廠當期展覽



圖二十八：CHAT 六廠布料教育工作坊



圖二十九：Para Site 藝術空間



圖三十：Para Site 藝術空間藝術總監 Billy Tang



圖三十一：合舍



圖三十二：位於深水埗的合舍是由舊街鋪改造的複合式藝文空間



圖三十三：《知與未知——香港粗獷建築檔案》展



圖三十四：《知與未知——香港粗獷建築檔案》展