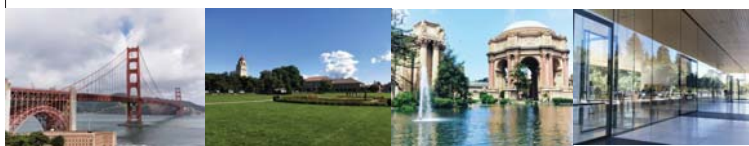


目標

1. 瞭解美國關於**社區長照團隊照護**模式、給付等行政法規管理。
2. **長期照護機構醫療團隊**之運作模式及藥事服務內容。
3. 醫院與社區藥局進行**居家藥事服務**模式與內容。

4

107年公務出國報告(參訪) 美國社區型長期照護模式與藥事服務



報告人：鍾慧 藥師
出國日期：107.04.14-04.22
出國地點：美國舊金山
報告日期：107.05.04

1

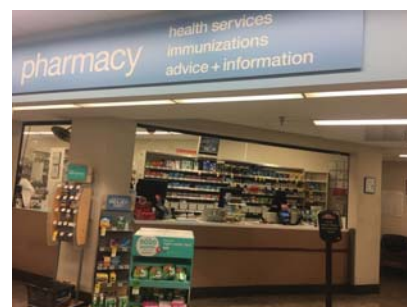
過程-參訪單位



5

報告大綱

- 出國計畫緣起
- 目標
- 過程
- 心得及具體建議



2

過程-行程

日期	時間	活動內容
4/14	臺灣時間23:30班機起飛 舊金山時間19:40班機抵達	
4/16	09:30-11:30	Aging2.0 舊金山總部
	11:30-12:30 15:00-17:00	IDEO：高齡設計趨勢與現況 虛擬社區San Francisco Village
4/17	08:30-16:00	史丹佛銀髮設計競賽全球大賽
	09:30-11:30	史丹佛長壽中心
4/18	14:00-16:30 16:30-17:30	墨道居Moldaw Residences 以史丹佛醫院為例，介紹美國之出院準備與急性後期照顧
	4/19	09:30-12:00 14:00-16:30
4/20		09:30-11:30 11:30-12:30 15:30-17:00
	4/21	舊金山時間00:45班機起飛

6

出國計畫緣起

臺北市立聯合醫院忠孝院區自96年起，承臺北市衛生局公衛補助款項支持督導，積極投入長期照護服務的行列，同時自103年起配合聯合醫院總體規畫方向，將原有長期照護業務積極拓展，包含社區關懷站衛教、養護機構跨專業巡訪、糖尿病專科藥師門診，104年起結合家庭醫師責任制推動藥師居家訪視及拓展專科藥師門診別(抗凝血、氣喘衛教)。

歷經兩年的耕耘和經驗累積將各項服務基礎建置，因此希望能與先進國家相關領域單位互相交流，藉由經驗交流精進服務規劃。

3

美國醫療與長照：雙卡支付制度

1. **Medicare** (聯邦-紅藍卡)-65歲以上公民，或65歲以下符合特殊條件者。

- A：住院和住院護理
- B：醫生門診和門診護理
- D：處方配藥
- C：聯邦醫療保險 Medicare Advantage



2. **Medicaid** (聯邦及州政府-白卡)-美國公民或是合法居留身分，符合**低收入的人**(各州標準不相同)，主要用於支付**長期照護費用**(各州提供項目不同)。

醫療

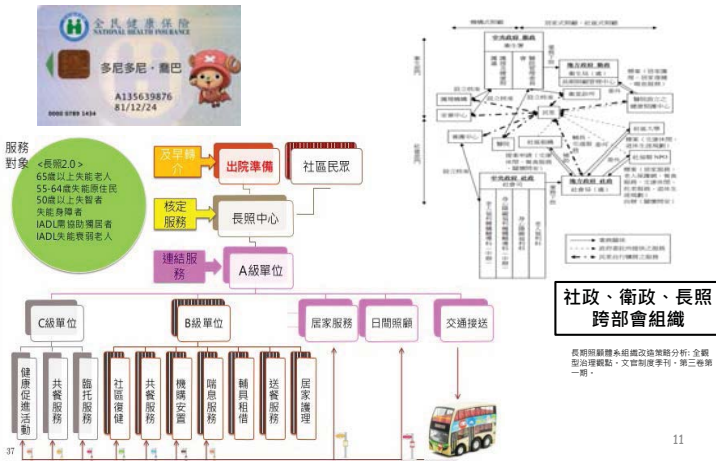
長照

舊金山與矽谷

舊金山是北加州與舊金山灣區的核心都市，東臨舊金山灣、西臨太平洋，人口約86萬，為加州第四大城；其與灣邊各都市組成的舊金山灣區，人口總數達768萬，是僅次於大洛杉磯地區的美國西岸第二大都會區。舊金山人口比例，非拉丁裔白人約佔42%，亞裔佔33.3% (廣東人居多)，拉丁裔佔15%，非洲裔佔6%。終身居住在舊金山的市民並不多。



臺灣醫療與長照：健保與長照2.0



過程-參訪重點

1. 社區整合服務：
 - PACE (Program for All-inclusive Care for the Elderly)：論人計酬整合式照顧
 - 美國出院準備與急性後期照顧服務，以史丹佛為例
 - 墨道居：連續性照顧社區(Continuing care retirement communities, CCRC)
2. 失智照顧服務：
 - Alzheimer's Activity Center
 - Alzheimer's Association
3. 銀髮創新應用：
 - Aging2.0
 - San Francisco Village
 - encore.org (第三人生設計)
 - 史丹佛銀髮設計競賽全球大賽
 - 史丹佛長壽中心



PACE沿革

(Program for All-inclusive Care for the Elderly)

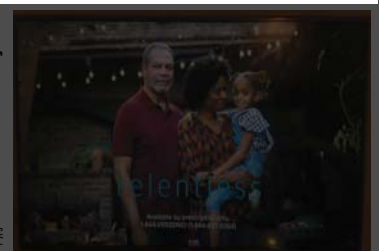


- 1971年：瑞士裔的社工 Ansak 女士與華裔牙醫 Dr. William Gee 於舊金山中國城共同創立。
- 目的在結合長照和醫療服務來解決照護體弱長者所面臨的問題，**延長其可以在所屬社區內生活的時間。**
- 1983年：說服政府同意試行這個新的給付模式-結合長照(Medicaid)和醫療服務(Medicare)的包裹式/全包式照顧。
- 1997年：PACE 成為正式給付選項。
- 2018年：全美有123個PACE program 執行中。

<https://onlklifeways.org/how-pace-works/>
<https://goo.gl/xpujwg>
<https://www.medicaid.gov/medicaid/ltss/pace/index.html>
<https://www.medicaid.gov/medicaid/ltss/index.html>

過程-參訪重點

1. 社區整合服務：
 - PACE (Program for All-inclusive Care for the Elderly)：論人計酬整合式照顧
 - 美國出院準備與急性後期照顧服務，以史丹佛為例
 - 墨道居：連續性照顧社區(Continuing care retirement communities, CCRC)
2. 失智照顧服務：
 - Alzheimer's Activity Center
 - Alzheimer's Association
3. 銀髮創新應用：
 - Aging2.0
 - San Francisco Village
 - encore.org (第三人生設計)
 - 史丹佛銀髮設計競賽全球大賽
 - 史丹佛長壽中心



臺灣醫療與長照：健保與長照2.0



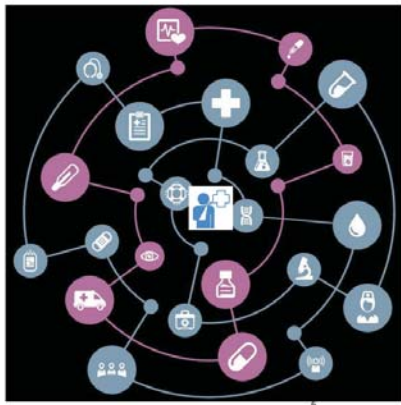
PACE服務內涵

(Program for **All-inclusive** Care for the Elderly)

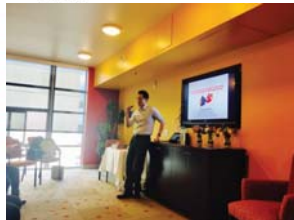
- 提供**全包式論人計酬照顧**，包含醫療(家庭醫療、急性、急性後期及機構照顧)、居家(喘息、照顧、送餐)、日間照顧、復健、護理、藥物、交通接送、飲食等服務。
- **PACE團隊**包含(專任)：家庭醫師、專科護理師、護理師、社工、治療師(語言治療、物理治療、職能治療)、司機、照服員、營養師。
- **成效**：照護品質改善(居家醫護訪視次數下降、住院率及入住機構比例降低)、長者存活期較長、在社區居住時間增加、照護滿意度提升等。



Stanford Health Care: Patient Flow (discharge planning)



- Physician
- Nurse
- Physical Therapist
- Occupational Therapist
- Speech Therapist
- Pharmacist
- Social worker
- Case Manager
- ...etc



PACE服務內涵

(Program for **All-inclusive** Care for the Elderly)

- **財源**：Medicare、Medicaid、私人保險、募款。(承包PACE的單位需要自負盈虧)
- **納入條件**：(全國統一)
 1. Age 55 or older
 2. Live in the service area of a PACE organization
 3. Eligible for nursing home care
 4. Be able to live safely in the community
- 有意願且符合納入條件者可申請加入PACE，亦可隨時離開這個計畫。
- 早期政府僅核准NPO/NGO經營PACE，近兩年逐漸開放營利組織加入。



專責駐院主治醫師照護制度



- The first time the word hospitalist was published in 1996, defined as "specialists in inpatient medicine ... who will be responsible for managing the care of hospitalized patients in the same way that primary care physicians are responsible for managing the care of outpatients."
- 2009年美國專科醫師學會通過HP為被認證的「醫院醫學」專科。醫師經國家考試取得執業醫師資格後，再取得美國醫院醫學會核可的專科醫師認證，才可參加Hospitalist專科考試。
- 主要角色任務有三點：(1)提供住院病人較密切的照護、(2)擔任住院病人的負責醫師、(3)住院醫療服務品質與病人安全的促進

藥師 in PACE

(Program for All-inclusive Care for the Elderly)

- PACE與社區藥局以**合約模式**合作。
- 藥品調劑天數以**一周**為主，避免因為處方修正造成的浪費。
- 藥品可**配送**至PACE中心或是計畫參與者的家中，但考慮語言以及理解障礙，傾向於配送至PACE中心，由中心人員說明。
- 社區藥局提供**緊急配送**藥品的服務。
- 藥品包裝以**餐包**的模式，並印有藥品資訊及外觀，方便工作人員需抽掉藥品時使用。
- 藥師是不需要到機構或參與者的家裡。



連續照護退休社區 (Continuing care retirement communities, CCRC)

- 在美國一般**入住型照護**主要包括：
 - 獨立生活住宅 (Independent Living)**：生活完全能夠自理的長者獨立居住的空間，但又提供一些保健、三餐、休閒、社會活動或交通服務供長者依照其需求選擇使用
 - 輔助式生活 (Assisted Living)**：尚能獨立生活，不太需要醫療及護理照護，但有居住與生活協助服務的需求
 - 集合式老人住宅 (Congregate Housing)**：尚能獨立生活，但需要提供居住與部分醫療及護理照護上服務
 - 護理之家 (Nursing Home)**：依賴程度最高，並需要全天候提供的醫療及護理照護
- 如果將上述住宅與服務加以整合規劃，在一個完整的社區內形成一種連續型的照護與居住服務，稱之為**連續照護退休社區**。

22

出院準備服務與PAC

- 美國於1983年開始實施住院**前瞻性支付制度**，以不同診斷關聯群 (Diagnosis Related Groups, DRGs)項目給予不同支付，大幅縮短了住院日數。
- 急性後期照護服務**遂成為病人連續性照護之關鍵轉銜，隨著照護利用與支出持續增加，於1997年通過年度平衡預算法案，將DRGs延長至急性後期照護單位。
- 為解決急性醫療與急性後期照護沒有整合服務與支付體系，造成片段照護，於2010年通過病人保護暨可負擔照護法，設立「**Medicare與Medicaid創新中心**」，並於2013年實行全國性包裹式支付試驗計畫，將住院與PAC (Post-acute Care)包裹於同一筆定額支付，促使醫院與PAC單位進行跨單位合作，改善轉移流程及照護品質，降低照護成本。

19

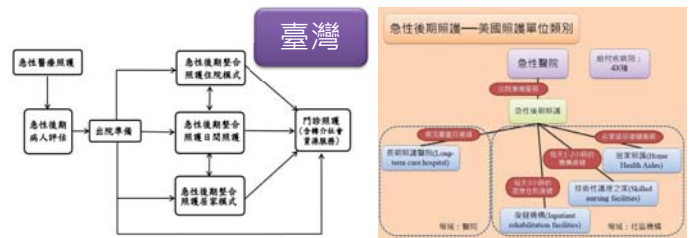


墨道居 (Moldaw Residence)

- 位於史丹福附近的聚落，裡頭除了老人公寓外，將附近運動中心、藝文中心、表演中心及幼兒園串連起生活圈。
- 傳統的退休社區好像把老人與外界隔離，而墨道居的設施都是開放周邊社區一起使用，使不同世代交錯居住在一起。
- 住在墨道居的居民同時也是委員會成員，用公共參與來確認積極的存在。
- 70戶(1/2/3房，皆含廚房)，另有失智照護房以及進階照顧房



出院準備服務與PAC



美國醫療機構類別	說明
Acute care hospital	緊急醫療(急性期後轉出)
STAC, short-term acute care	inpatient rehabilitation facilities, IRFs(一般住2-4周)
LTAC, long-term acute care	帶管路病患急性後期醫療(周末不查房)
SNF, skilled nursing facility	入院內72小時醫師查房，之後每月查一次
Home care	居家醫療公司會有醫師但不會去家裡

<https://goo.gl/KFKqwk>

20

全台最夯安養中心 執行長透露成功祕訣

© 7995 出版時間: 2017/05/11 14:32



位於新北三芝的雙連安養中心，在民選心中排名第一，雙連安養中心提供

位於新北三芝的雙連安養中心，2014年曾獲得《康健》雜誌評比為推薦安養中心第一名，不僅有上千人排隊等候入住，自2015年起雙連安養中心更將經驗輸出至中國，成功經驗的秘訣讓外界好奇，雙連安養中心執行長葉芳文近日指出，「**移動式服務**」是最大關鍵。

- 隸屬於台灣基督教雙連教會(非營利組織)
- 土地無成本、建設以募款方式達成
- 園區規畫安養照顧、輕度養護、重度養護、長期照顧、失智症單元式照顧、短期照顧、日間照顧以及社區照顧關懷據點等多功能性的一所長期照顧服務機構
- 近2000人在排隊等候，估計要等30年才能入住

序次	名稱
1	新北市 雙連安養中心
2	台北市 文山老人護理中心
2	台中市 松栢老人護理中心
2	台南市 慈光山安養中心
2	高雄市 私立高雄仁愛之家
2	宜蘭縣 瑪利亞老人長期照顧中心
7	台北市 聖若瑟失智老人護理中心
7	宜蘭縣 竹林護理院
9	台北市 龍江老人長期照顧中心
9	高雄市 人慈護理之家
9	屏東縣 南區老人之家

藥師 in 美國出院準備/PAC

- 專責團隊成員**
- 主要任務**：銜接不同醫療院所的用藥整合、藥物使用評估、對外藥物諮詢窗口
 - 臺灣：雲端藥歷/健康存摺的運用、(OPD)藥師門診、(到宅)居家訪視
- 沒有篩選條件**
 - (臺灣PAC)高齡衰弱、心臟衰竭
 - (臺灣出院準備服務)

透過快轉件與出院準備師或第一次使用個人照、醫療照、地圖、小夜燈、照片、醫療...等
 藥物使用評估及指導 藥品貯存管理問題 藥物與材料藥物用法 藥物使用指導 其他
 治療時間 > 5分鐘有收費標準
 預約時間: _____ 預約地點: _____

21

Alzheimer's Activity Center 營造友善環境



接送區 動線設計 自然採光 危險預防



綠地及小組活動 營造“家” 避免困住 創辦人 28

	雙連安養中心	墨道居
入住條件	<ul style="list-style-type: none"> 年滿60歲以上者。經健康檢查未患法定傳染疾病者。 主管機關轉介之低收入戶者。(另有補助) 經神經內科、精神科等專科醫師診斷患有“失智症”，且具有行動能力者。 	<ul style="list-style-type: none"> 55歲以上。
押金	生活費保證金： <ul style="list-style-type: none"> 每人收取2個月之每月應繳納費用。 持有政府發給之中低收入戶證明者免繳。 急重病儲備保證金 <ul style="list-style-type: none"> 持有政府發給之低收入戶證明者免繳。 每人新台幣100,000元需一次繳足。本款用於進住者之急、重病就醫及診治看護費不足時先行抵用，次月予以補足。 	<ul style="list-style-type: none"> 美金60-150萬 搬出時85%歸還，15%作為單位維護費用
每月費用	<ul style="list-style-type: none"> 安養費：新台幣28,000元。 自費看護：新台幣40,000~41,000元。 失智照顧：新台幣56,000元。 	<ul style="list-style-type: none"> 一般房：美金3,000-7,000元 進階護理房：美金8,000/10,000元 失智照護房：美金10,000/12,000元美金
服務內容	住宿、家電、飲食和各項室內外活動、特約醫療/藥師服務、駐單位物理治療師	表演中心/運動中心會員、機構免付費活動、每日一餐、兩周一次房間服務、房間維修(家具自備)、駐單位護理服務、復健預約、特約醫療服務



alz.org® | alzheimer's association

- The Alzheimer's Association was founded in 1980 by a group of family caregivers and individuals interested in research. Jerome H. Stone was our founding president.
- Strategic Plan**
 - Increasing Concern and Awareness of the Disease and the Association
 - Advancing Public Policy
 - Enhancing Care and Support
 - Accelerating Research
 - Growing Revenue Support of the Mission



過程 - 參訪重點

- 社區整合服務：**
 - PACE (Program for All-inclusive Care for the Elderly)：論人計酬整合式照顧
 - 美國出院準備與急性後期照顧服務，以史丹佛為例
 - 墨道居：連續性照顧社區(Continuing care retirement communities, CCRC)
- 失智照顧服務：**
 - Alzheimer's Activity Center
 - Alzheimer's Association
- 銀髮創新應用：**
 - Aging2.0
 - San Francisco Village
 - encore.org (第三人生設計)
 - 史丹佛銀髮設計競賽全球大賽
 - 史丹佛長壽中心



藥師 in 失智症防治與照護

- 臺北市失智症健康照護聯盟 (社區藥局)
 - 南港內湖目前有7間社區藥局簽有合作備忘錄
- 失智症整合照護實務研究

2018-2025 TAIWAN DEMENTIA PLAN
失智症防治照護政策綱領
暨行動方案 2.0
2018至2025年

Alzheimer's Activity Center 營造友善環境



- Partnership with family.**
- 全美最大的失智日照中心**
 - 還不需要入住護理之家，但留在家裡有風險。
 - 減少正在工作家人的負擔。
 - 增加活動量、確定進水/食/上廁所正常。
- Participant/Client**
 - 照顧→非醫療。
 - 15人/1間廁所→max 90人。
 - 照顧比(護理助理或照服員)：1:6 (法規1:9)。
 - 需要兩個人“抬”才可以移動時轉介進階照顧系統。
- Preschool in Alz's activity center**
 - 員工互助，留下好的員工
 - 老幼共托



- **Goal** : to create a better experience of aging-because when older adults value themselves, and are valued by the community, everybody benefits. → **Avoid isolation, social network, neighborhood circle, show gratitude**
- 60歲以上可以申請加入 · 120-600美金/年會費(依據收入/稅單) · 目前有350位會員(80%屬於中間收入) · 150位志工 · 每月平均有31個活動進行。
- 2017年**志工服務**時數達3,895小時→內容依據地區、志工性質有差(ex : 中國城：吃飯)
- 4位專職人員 · 營運經費25%由會費 · 75%由政府、捐助.....
- 思考：**Time bank**的概念/文化差異/家屬散居/歸屬感



過程-參訪重點

1. 社區整合服務：

- PACE (Program for All-inclusive Care for the Elderly) : 論人計酬整合式照顧
- 美國出院準備與急性後期照顧服務 · 以史丹佛為例
- 墨道居：連續性照顧社區(Continuing care retirement communities, CCRC)

2. 失智照顧服務：

- Alzheimer's Activity Center
- Alzheimer's Association

3. 銀髮創新應用：

- Aging2.0
- San Francisco Village
- encore.org (第三人生設計)
- 史丹佛銀髮設計競賽全球大賽
- 史丹佛長壽中心



31

Second acts for the greater good.

- **Aggie Bennett** 和 **Louise Casey**是80年中期住在緬因州的老太太 · 沒受過太多教育 · 一位在當地餐廳當了40年女侍 · 另一位一輩子在紙廠當女工 · 她們給人的印象很難和退休活出自我 · 成為典範者聯想在一起。
- 他們60餘歲離開工作時非常恐慌 · 因為發現自己好手好腳又有好多時間卻沒事做 · 因為怕無聊 · 所以參與了緬因州名為「Foster Grandparents」(代養祖父母)計畫。
- 主要的工作就是到緬因州醫學中心的兒童病房去陪伴重症院童 · 並賺取少許酬勞 · 毫無任何醫療或照顧背景的兩人 · 這份「工作」一做就是幾十年 · 而且幾乎是每日風雨無阻地到醫院去探視這些孩童 · 成為這些院童重要的支柱 · 而他們也同樣在這份「工作」中得到了許多的滿足。
- **Marc Freedman** · **Encore.org** 組織的創辦人 and 執行長 · 在無數的演講和場合中提過 **Aggie** 和 **Louise** 的故事 · 說她們兩人是促使他創辦 **Encore.org** 的靈感。



Encore Network

35



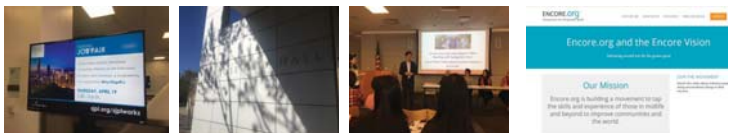
- 社會企業-針對銀髮世代的需求和潛力 · 扶植與銀髮相關新創公司 · 提供產業鏈資源 · 媒合產業機會和擔任導師。
- 2012年創辦 · 第一年就達到損益兩平 · 目前有8位全職員工。
 - Chapter(聯盟) 目標100個單位
 - Alliance(企業會員) ~200
 - Leader circle 12個單位。



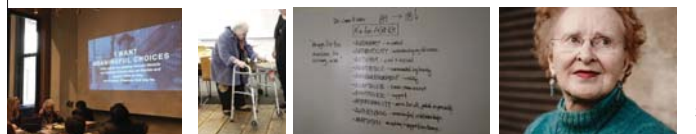
32

Second acts for the greater good.

- **Goal** : building a movement to tap the skills and experience of those in midlife and beyond to improve communities and the world.
- 重要計劃案：
 - **Encore fellow** : 建立平台 · 邀請退休人士 · 企業組織 · 以及有需要的社會團體來進行媒合。
 - **Gen2Gen** : 跨世代交流計畫 → Big brothers/sisters of America。
 - **Encore prize** : 最有意義人生獎。(小型社會實驗)



- Design with elders.
- Define by age or life stage?
- **Barbara Beskind** : 在軍隊擔任職能治療師44年 · 退休後住在退休村 → 直到兩年前 · 89歲在新聞中看到矽谷頂尖設計公司 **IDEO** 的訊息 · 決定郵寄履歷應徵。
- **June Fisher** : 史丹佛的醫師退休後 · 獨自住在自己的中 · 但隨著身體老化開始面臨獨居生活的困難。



33

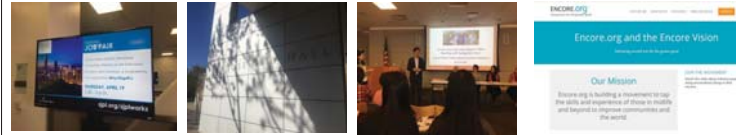
心得及具體建議

建議事項	探行情形
積極推動藥師以多元模式提供社區長期照護藥事服務	配合國家與市政府政策，積極推動藥師以多元模式加入社區型長期照護團隊，包含社區正確用藥資源推廣、社區失能者病友藥物評估、藥師居家訪視及送藥到宅服務、急性後期/出院準備服務及推動連接失智症社區藥局據點建置。
檢視失智症患者居家服藥順從性及用藥安全	忠孝藥劑科與居家訪視團隊合作，於106年進行「失智症患者服藥行為調查」計畫，針對失智症患者居家服藥順從性及淺在不適當用藥風險評估提供適時的介入及協助。
培訓社區長照服務多元專業的藥師	藥師需持續精進，才能提供民眾高品質的藥事服務。因此忠孝藥劑科鼓勵科內藥師積極參與各項長照專業認證，包含長照level 1/2/3、糖尿病/氣喘/戒菸衛教師、乙類安寧等，同時為提升科內藥師服務視野，未來規劃派訓藥師至國內外優秀單位接受長/短期長期藥事照護服務訓練。

40

ENCORE.org
Second acts for the greater good.

- **公私部門合作**建立中高齡族群第三人生設計。
 - 位於高科技中心的聖荷西市，雖位在矽谷中心位置，但以市府的薪水很難和其他科技公司競爭，因此非常難雇用到適合的IT人才。
 - 透過Encore Fellowship的計畫，他們卻能找到一批來自英特爾和思科等大公司退休的資深科技人，他們有豐富的工作經驗，有建置大型計畫的能力，他們為市府的IT系統進行最務實也有效率的規劃和更新；市府得到了人力資源，而英特爾和思科等公司也為員工創造了最佳的福利。



謝謝聆聽

41

史丹佛長壽中心



- **2008**成立史丹佛長壽中心：因為壽命延長而導致生命歷程的改變。
 - 跨領域/跨部門
 - 促成實際對社會有影響力的議題被研究：符合中心宗旨、史丹佛內有相關專業的專家、經費不由史丹佛支出。
 - Ex：退休金制度的改變（由主動加入改為主動退出）
- **2013**開始辦理「銀髮設計競賽全球大賽」



過程-參訪重點

- 1. 社區整合服務：**
 - PACE (Program for All-inclusive Care for the Elderly)：論人計酬整合式照顧
 - 美國出院準備與急性後期照顧服務，以史丹佛為例
 - 墨道居：連續性照顧社區(Continuing care retirement communities, CCRC)
- 2. 失智照顧服務：**
 - Alzheimer's Activity Center
 - Alzheimer's Association
- 3. 社區健康促進(活躍老化)**
 - San Francisco Village
 - encore.org (第三人生設計)
- 4. 高齡/醫療研究與科技**
 - Aging2.0
 - 史丹佛銀髮設計競賽全球大賽
 - 史丹佛長壽中心



39