



第拾捌章 南區工程處

第一節 新莊線市區段工程

工程範圍：自中和線古亭站北行杭州南路，於信義路口前東轉，經信義路二段北折，沿新生南路、松江路北行再於行天宮前西折民權東、西路至臺北大橋北側穿越淡水河，進入三重、蘆洲地區，全長約為七公里。本路線共設七個車站，由北向南依序為大橋頭站、民權西路站、中山國小站、行天宮站、松江南京站、忠孝新生站及東門站，大橋頭至忠孝新生站已於99年11月3日併同蘆洲線通車。

本處轄管CK570G、CK570B、CK570A與CK570H四區段標。

工程狀況：

- (1) CK570G區段標99年6月13日實質完工，100年7月20日完成初驗。
- (2) CK570B區段標99年4月30日實質完工，隧道段99年10月25日完成驗收，土木工程及水電工程於100年10月11日完成驗收。
- (3) CK570A區段標99年4月30日實質完工，車站段已於100年8月26日完成初驗。
- (4) CK570H標東門站及隧道工程，92年7月1日動工，預計101年06月30日竣工。迄100年12月31日止，進度為92.097%。

CK570H標東門站100年度完成東門站頂版回填及路面排水設施、B4~B1層地磚、地坪、牆面粉刷、門框及裝飾牆板天花板骨架安裝等建築裝修、地面排水箱涵施作、中正紀念堂站及古亭站外工作井信義線與新莊線管線及復舊、東門郵局聯合開發大樓結算驗收；目前進行東門站B4~B1層地磚、地坪、牆面粉刷、門框及裝飾牆板天花板骨架安裝等建築裝修收尾施作、C出入口結構施作、信義路二段金山南路至永康街間管線施作及路面復舊工程。共同管道完成電力連接箱涵鋼板樁打設；信義路共同管道部分進行電力連接箱涵施作、特殊部強制通風口開挖支撐及結構施作。

本區段標由於工程困難度高，施工品質管控良好，100年4月15日榮獲中華民國隧道協會99年度「優良隧道工程」獎。



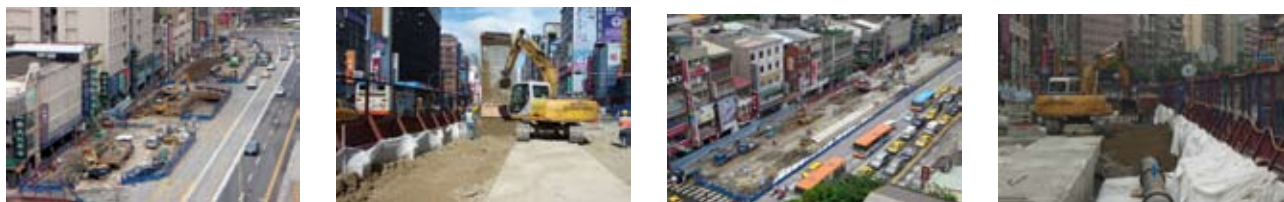
CK570H標 東門站月台層建築裝修完成現況圖



CK570H標 東門站穿堂層建築裝修完成現況圖



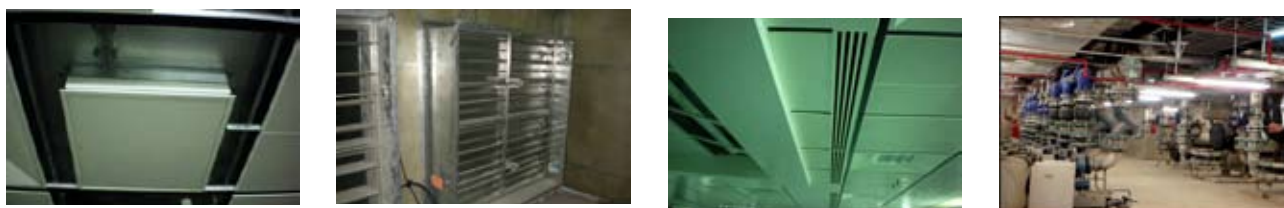
CK570H標 東門站月台層月台門施工及完成現況圖



CK570H標 東門站回填及出入口結構施作及管線復舊現況圖



CK570H標 東門站水電設施完成現況圖



CK570H標 東門站環控設施完成現況圖

第二節 信義線工程

一、CR580A區段標：

捷運信義線CR580A區段標西起永康街東門站(O14/R10)東端，向東沿信義路二段、三段、四段，東至安和路口之信義安和站(R07)西端止，全線長約2.24公里。本區段標工程計10個子施工標，包含大安森林公園站(R09)、大安站(R08)、水電環控、電梯、電扶梯等捷運工程，以及共同管道工程及代辦自來水幹管安裝工程。

1. 大安森林公園站(R09)：

大安森林公園站位於大安森林公園北側信義路三段下方，為一地下二層島式月台車站，設有四處出入口(A、B、C、D)，二處通風井(X、Y)，其中二處出入口位於北側，另二處出入口位於南側；本站南側緊臨臺北市中心最重要的綠地，26公頃的大安森林公園，除車站主體外，設有陽光大廳及下凹庭園。

2. 大安站(R08)：

大安站位於信義路與復興南路口下方，為一座地下二層島式月台車站及部分與文湖線大安站(BR5)地下連通之轉換層，設有五處出入口(A、A1、B、C、D)，三處通風井(X、Y、Z)，其中A出入口與捷三聯開共構，位於信義路北側，A1出入口位於信義路北側師大附中，B出入



口位於信義路南側，C出入口位於信義路南側復興南路上，D出入口位於信義路北側復興南路上。

CR580A區段標目前完成工作項目為大安森林公園站體及站體南側(陽光大廳及下凹庭園)、大安站之中央避車線結構工程、捷運及共管潛盾隧道工程，現正進行大安森林公園站站體裝修、出入口玻璃圍幕、陽光大廳及光塔玻璃圍幕工程、站體南側(陽光大廳及下凹庭園)景觀、大安站建築裝修、IRVX03標共同管道及IRVX04標分歧部結構工程、IRVX11標清一及清二自來水幹管銜接、永遷管線、排水及道路復舊等工程。94年4月1日開工，至100年12月31日為止，進度為84.211%。



大安森林公園站月台層圖



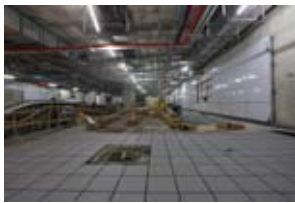
大安森林公園站陽光大廳及下凹庭園全景圖



陽光大廳內部全景圖



大安站月台層圖



大安站穿堂層裝修及水環配管圖



IRVX11標 ϕ 2400mm清一內自來水管銜接工程圖



100.04.01陳局長視察大安森林公園站



100.04.28臺大師生參觀大安森林公園站

二、CR580B區段標：

捷運信義線CR580B區段標西起臺北市信義路與安和路口之R07信義安和站，向東沿信義路四段、五段，至中強公園北端信義路六段之R05象山站及尾軌延伸段，全線長約2.44公里。本區段標工程計15個子施工標，除一般捷運建設工程外，尚包含配合捷運施工之共同管道工程及代辦自來水幹管安裝工程。

1. 信義安和站 (R07)：

本站位於信義路四段與安和路交會口，為地下二層島式月台車站，於地面共設置四個出入口及二處通風口X、Y。出入口D、通風口Y及一座無障礙電梯設置於聯合開發基地內，出入口A、B、C1、C2設置於計畫拓寬之人行道上，通風口X設置於大安分局安和派出所前之分隔島上。

2. 台北101/世貿站 (R06)：

本站位於信義計畫區內，在莊敬路與市府路間之信義路五段下方，為地下二層島式月台車站，並於信義路兩側設置A、B、C、D四個出入口及X、Y兩處通風井，另設E通道與台北101大樓銜接。本站主要結構工程為CR283標(榮工)施作，於100年初辦理CR283標部分結構減作並追加至本區段標CR283D子施工標中，目前已全面展開結構施作、水電環控及裝修工程。

3. 象山站 (R05)：

本站位於松仁路與信義路五段91巷間之信義路五段下方，為地下二層島式月台車站，設有三

處出入口(A、B、D)，二處通風井(X、Y)，其中二處出入口位於北側綠帶，另一處出入口位於南側中強公園。

CR580B區段標目前主要進行車站裝修、路面回填及管線永遷復舊、地面昇層及共管特殊部結構、車站內水、電及風管與電扶梯大型設備安裝、軌道工程及自來水按裝工程等。本年度完成工作項目為：信義安和站第1~3階段路面回填、管線永遷復舊，台北101/世貿站站體月台、隔間牆及西井緩築結構、出入口C、冷卻水塔、Y通風井及南側無障礙電梯昇至地面層結構，象山站主變電站、Y通風井結構、尾軌工作井路面回填及管線永遷復舊、松友公園回填復舊，共管特殊部31至34及37至36潛盾隧道鑽掘、共管特殊部30至31隧道內中隔牆結構、共管特殊部34台電洞道方型推管，IRVX12標自來水推管，各車站站體內建築裝修、水電環控及電扶梯安裝、全線軌道工程；並已完成MS2~MS6契約里程碑，直至100年12月31日進度為80.218 %。



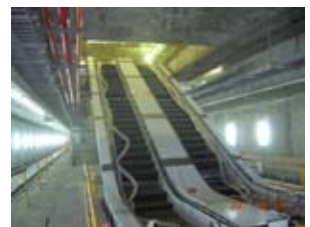
信義安和站路面回填及管線復舊圖



台北101/世貿站穿堂層水、電及風管配置圖



台北101/世貿站出入口A通道天花板骨架圖



象山站站體內電扶梯安裝圖



象山站軌道層結晶化玻璃安裝圖



信義線軌道工程-軌床結構混凝土澆置圖



代辦自來水按裝工程-共管特殊部30內自來水鋼管安裝圖



共同管道特殊部37至36潛盾隧道完成圖

第三節 代辦市政建設工程：

一、東門郵局

臺北東門郵局聯合開發大樓興建工程是捷運東門站D出入口與東門郵局（第一支局）聯合開發；其中東門郵局歷史沿革為臺北城東門故名東門町，昭和9年（1934年）12月1日，「東門町出張所」設立，主要辦理電信及電話通話事務，不辦理郵便物集配及電報配達事務。民國35年（1946年）2月4日改稱東門分局，9月改稱臺北第一支局，一直使用『臺北東門』榭型戳，民國36年（1947年）1月改用『臺北第一支臨時郵戳』橡皮戳，民國36年（1947年）3月換用『臺北一支』郵戳。



東門郵局前身（1934年12月1日設立）「東門町出張所」郵戳

本聯合開發大樓地下工程由捷運廠商中華工程股份有限公司施作連續壁、開挖、結構至地面層及捷運出入口建築裝修，地面層以上工程由中華郵政公司擔任投資人並委託本處代辦



設計、施工之管理，其中設計監造及施工分別由戴嘉惠建築師事務所及金藏營造工程股份有限公司。本大樓為地上12層地下2層之鋼骨結構大樓，總樓地板面積為3939平方公尺、基地面積為451平方公尺、每層面積約260平方公尺；第1~3層規劃為郵局、第4~12層規劃為辦公室。開工日期為98年2月19日，竣工日期為99年10月20日，東門郵局已於100年7月開始營業。

二、臺北市客家文化主題公園暨跨堤平臺廣場興建工程

臺北市客家文化主題公園暨跨堤平臺位在汀州路與師大路交界，面積4.03公頃，由本處督工興建，於98年5月19日開工，100年7月25日完工。

施工概述：

客家文化中心：將原兒童交通博物館建築物補強結構安全及建築外牆整修成為客家文化中心，整建完成後之紅磚、白牆及卵石基座甚具客家傳統建築意象，木紋造型鋁格柵更有畫龍點睛之效；未來第二期室內裝修暨展示工程完工後，將成為臺北市客家文化交流之重鎮。

客家文化主題公園：即原來的兒童交通公園，將遊樂設施及鋪面敲除，整建為入口廣場、中央廣場、鳳凰花廣場、禾埕、鐵馬驛站、農村體驗區、生態池、木橋、菸樓、涼亭、林蔭步道、伯公亭、敬字亭、高架木棧道等富涵客家意象之景觀設施，完工後已成為北部第一個以客家元素為主題之大型都市公園，平時可提供市民多樣化之活動空間，並可作為重要的客家民俗節日舉辦慶典活動。

跨堤平臺廣場：跨堤平臺廣場完工後已成為臺北市第一座跨堤景觀平台，包括跨堤主橋（總跨距長80公尺）、景觀平臺（約1400平方公尺）、堤內、外兩端高架自行車道及人行步道（長500公尺，寬4.5公尺）。本座跨堤平臺廣場興建完成，將市區公園與數百公頃之水岸休憩運動公園結合，延伸都市親水空間，市民自市區公園經由緩坡漫步至平台廣場，駐足平台上可一覽新店溪水岸美景，進而至水岸休憩公園享受河邊休憩運動，自行車亦可經由跨堤平台銜接河濱環水岸自行車道，解決因堤防及擋水牆阻隔都市空間與市民親水之影響。

「客家文化主題公園之跨堤平臺自行車道」，100年9月24日上午11時，在世界客屬總會會長吳伯雄、臺北市議會副議長周柏雅及300多位自行車友見證下，由郝市長龍斌主持並率先騎單車後，正式啟用。

100年10月15日「客家文化主題公園」正式啟用，10月15日至17日並辦理臺北市客家義



臺北東門郵局聯合開發大樓設計示意圖



臺北東門郵局聯合開發大樓外觀圖



客家文化中心整建後外觀實景圖



客家文化中心與美食體驗坊整建後外觀實景圖



客家文化公園-中央廣場實景圖



客家文化公園-中央廣場實景圖

民祭，以「人文、生態、教育、科技、產業、農家樂」六大主題，發揮客家文化特色及精神內涵。10月15日上午11時舉行的「義民爺安座大典」，郝市長龍斌全程參與；10月16日上午11時舉行「義民爺主祭大典」，主祭官 馬總統及郝市長全程參與，10月17日上午7時舉行「義民爺送神典禮」。



生態渠道及菸樓實景圖



跨堤平臺主拱橋實景圖



跨堤平臺主拱橋夜間照明實景圖



跨堤平臺夜間照明實景圖



主祭官馬總統暨郝市長參加臺北客家義民爺主祭大典



郝市長參加臺北客家義民嘉年華挑擔奉飯



臺北客家義民嘉年華踩街



郝市長參加義民爺安座大典



義民爺安座大典前的陣頭表演



義民爺安座大典前的陣頭表演

三、路平專案

100年度專案路面更新工程

(一)第9-1標

本標施工範圍為延平北路一至四段（市民大道~酒泉街）區間之南北雙向車道，全長約2,400公尺面積約34,342平方公尺，100年10月6日開工，工期為175日曆天，預定101年3月28日竣工。



延平北路路基改善區塊瀝青混凝土刨除圖



延平北路路基改善區塊級配改良壓實圖



延平北路路基改善區塊級配改良後瀝青混凝土分層鋪設圖



延平北路路基改善區塊級配改良後瀝青混凝土壓實圖



(二)第9-2標

本標施工範圍為安和路一段（敦化南路~信義路）區間之南北雙向車道，全長約770公尺，面積約11,677平方公尺，100年8月1日開工，工期為102日曆天，100年11月10日竣工。



安和路路基改善範圍切割後開挖圖



安和路路基改善完成後回填圖



安和路施工交維設施圖



安和路銑刨加鋪施工圖



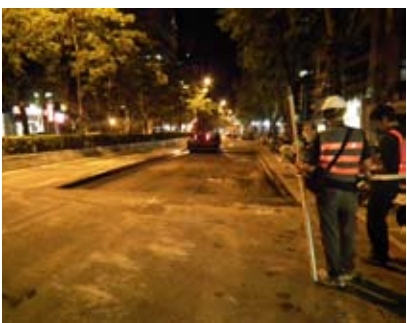
安和路瀝青混凝土加鋪後滾壓圖



安和路路面養護溫度確認圖

(三)第9-3標

本標施工範圍為光復南路（仁愛路~信義路間）之南北雙向車道，全長約400公尺面積約8,000平方公尺，100年8月29日開工，工期為99日曆天，100年12月5日竣工。



光復南路路基改善作業圖



光復南路路基改善作業圖



光復南路路基改善完成後路面圖

(四)第9-4標

本標施工範圍為杭州南路2段（信義路~羅斯福路）長度830公尺，面積約為17,894平方公尺，施工項目為人手（孔）調降、路基改善、銑刨加鋪、道路標線劃設及部分區域之L型場鑄排水溝蓋板等項目，100年08月29日開工，工期為120日曆天，100年12月26日竣工。



杭州南路人手(孔)調降圖



杭州南路L型場鑄排水溝蓋板圖



杭州南路依設計高程控制刨路機進行刨除圖



杭州南路鋪裝機瀝青鋪設進行與壓實圖

(五) IZVX28標

本路平專案標係配合捷運新莊線CK570H區段標路面復舊階段辦理之路平作業，施工範圍為羅斯福一至二段（愛國東路~和平東路）區間之南北雙向車道，長度約985公尺，面積約28,350平方公尺，人手孔調降作業已於100年10月12日進場施工，預定101年12月31日完成路平專案。



羅斯福路人手孔調降施工圖



羅斯福路人手孔調降完成後路面圖



羅斯福路路基改善施工圖



羅斯福路路基改善完成後路面圖

第四節 績效與重要活動

100年南工處在同仁積極努力下，所轄各單位、各工程標及個人，交出了一張亮麗的成績單，獲獎獎項包含：

一、團體榮譽：

- (一) 1月14日捷運信義線CR580A與CR580B區段標分別榮獲本府99年度營建工地5S潔淨運動之公共工程組第2名及優等獎。
- (二) 1月14日捷運信義線CR580A與CR580B區段標榮獲本府99年度營建工地道路認養績優單位。
- (三) 4月15日捷運新莊線CK570H區段標榮獲中華民國隧道協會99年度「優良隧道工程」。
- (四) 5月27日捷運信義線CR580B區段標榮獲北市勞檢處100年推行勞工安全衛生優良單位獎。



100年5月27日信義線CR580B區段標獲頒臺北市勞工局勞動檢查處「推動勞工安全衛生優良公共工程」獎



100年5月27日信義線CR580B區段標獲頒臺北市勞工局勞動檢查處「推動勞工安全衛生優良公共工程」獎



4月15日技正兼主任李國安榮獲中華民國隧道協會99年度「優良隧道工程師」



100年5月27日幫工程司李治平獲頒臺北市勞工局勞動檢查處「推動勞工安全衛生優良公共工程及人員」個人承德獎



100年6月3日副總工程司詹榮鋒傑出工程師獎



100年7月8日技正兼科長林宗銘傑出營建管理人員獎



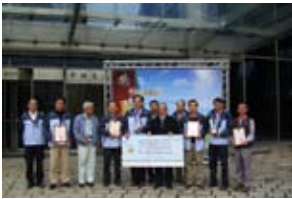
100年10月11日技正兼科長林宗銘模範公務人員獎



100年10月11日人事室主任賴姿妃100年模範公務人員獎

二、個人榮譽：

- (一)4月15日技正兼主任李國安榮獲中華民國隧道協會99年度「優良隧道工程師」。
- (二)5月27日幫工程司李治平榮獲北市勞檢處100年推行勞工安全衛生優良人員獎。
- (三)6月3日副總工程司詹榮鋒榮獲100年傑出工程師獎。
- (四)7月8日技正兼科長林宗銘榮獲100年傑出營建管理人員獎。
- (五)10月11日技正兼科長林宗銘榮獲本府100年模範公務人員。
- (六)10月11日人事室主任賴姿妃榮獲本府100年模範公務人員。



捷運信義線CR580A與CR580B區段標100年1月14日獲頒本府99年度營建工地5S潔淨運動之公共工程組第2名與優等獎



捷運信義線CR580A區段標100年1月14日獲頒本府99年度營建工地道路認養績優單位



100年1月14日CR580B標5S獲頒優等獎



捷運信義線CR580A區段標100年1月14日獲頒本府99年度營建工地5S潔淨運動之公共工程組第2名



100年1月14日CR580B標5S獲頒優等獎



100年1月14日CR580B標營建工地道路認養績優單位



100年1月14日CR580B標營建工地道路認養績優單位



100年4月15日捷運新莊線CK570H區段標榮獲中華民國隧道協會99年度「優良隧道工程」