



ISSN 1812281-7



GPN 2008000280

定價：80元



臺北市文山區99年

區務統計要覽

臺北市文山區 99 年區務統計要覽



臺北市文山區公所編印

臺北市文山區公所編印
中華民國100年8月

前 言

區政業務與民眾息息相關，舉凡民政、人文、社會、經建、兵役等諸項服務工作，本所皆以主動、服務、創新的精神，結合現代化科技，提供民眾更便捷、更周到的服務，並持續以優質的創新服務水準，展現出「以顧客為導向」的服務性政府。

區政業務是持續性的，除了一般業務外，謹將本所一年來重點工作簡介如后，敬請賜教指正：

一、加強為民服務，提供各項親民、禮民、便民之措施：

- (一) 招募愛心志工：設置「愛心服務臺」，協助各項表格填寫，期達全方位之服務為目標。
- (二) 櫃檯作業親和化：櫃檯高度設計為 75 公分，使民眾坐著辦理，便於同仁奉茶及雙手遞物，設置單一櫃檯及好便利櫃檯，提供民眾 32 項業務服務及為避免民眾久候，推動櫃檯人潮疏散機制。
- (三) 設置「便民服務區」：備有開飲機、電腦字幕機、為民服務電腦查詢系統、書報期刊、書寫桌椅等。
- (四) 巡迴走動服務：由本所主管、同仁、職工輪值為洽公民眾提供引導諮詢服務。
- (五) 佈置「民眾閱覽休息區」：為讓民眾有賓至如歸的感受，設有電視、舒適桌椅組、各類雜誌、書報架等。
- (六) 重視洗手間文化：提供人性化設施，女廁加裝警鈴、兒童安全座椅、嬰兒尿布檯、殘障廁所拉門、服務鈴等。
- (七) 與地方特產「木柵鐵觀音」結合：奉茶為本區特產鐵觀音，達到以服務代替宣傳的方式，介紹本區農業特產。
- (八) 推動網路市民 e 點通：開放大禮堂、區民活動中心及鄰里公園之租借線上申請，可減少民眾來所洽公之次數，達成多用網路、少用馬路之目標。
- (九) 提供洽公便民停車場：本所設有平面停車場 68 個停車位（含殘障停車位兩個），提供市民洽公時使用，並於辦公日設定停車未超過 30 分鐘免收費之優惠方案。
 - 地面停車場夜間 8 時至隔日上午 7 時開放民眾夜間免費停車。
 - 地面停車場增設 2 格殘障機車停車格。
- (十) 開放本所電腦教室受理市民免費電腦教育課程，由本所資訊人員擔任講師，提供本區區民上網學習場所及機會，免除其往返市政府之路程，提高參與意願。
- (十一) 各項津貼之發放直接匯入領取人帳戶，方便安全有效率。
- (十二) 使用電子郵件、傳真、郵寄、電話辦理先申辦後補件之服務並提供申請案件一次告知單。
- (十三) 96 年 7 月 2 日起成立行政中心聯合服務小組，提供主動迎賓、業務諮詢、樓層引導、攙扶老弱等服務。
- (十四) 97 年 12 月 29 日實施好便利櫃檯綜合受理，提供民眾一處收件全程服務的快速服務。

二、推展鄰里公園認養人制度，結合認養人共同參與鄰里公園之管理與維護，由於大家的認真努力參與，使本所每年度公園管理維護評核均能獲得佳績，同時加強老舊公園更新，提供市民休憩及優質生活環境品質。

三、以結合區里、社區、社團及在地產業等資源，舉辦「2010 文山茶筍文化節」等基層系列藝文活動，深獲民眾好評，參與人數約 1,000 人，充分達成彰顯地方產業特色及提升本區觀光休閒能見度之效益性預期目標。

四、推動人口及新移民相關政策：

- (一) 為促進民眾對人口政策及人口問題有正確的認識與瞭解，促進家庭親子關係和諧，提升三代親子情感，激發敬老、愛老、惜老之情，增進高齡長者被需要與尊重之感，

特舉辦 2010 人口政策壁報比賽及 2010 Family 親子嘉年華活動，參與人數約 600 人，本系列活動大力提升民眾對家庭價值之重視。

(二) 本所於 99 年 5 月及 9 月特開二梯次新移民電腦研習班，協助新移民熟練電腦基本操作，加強生活技能，培養第二專長，增進就業機會。

五、年度內發動區內環衛義工進行全面巷道清掃及清除病媒孳生源共計 133 場次，協助重點髒亂地區整理達 956 處。

六、推動城鄉交流：為推展本區產業觀光休閒等，藉跨區交流學習他域已有成效之業務措施及經驗並藉交流擴大宣傳 2010 臺北國際花博盛會，99 年辦理高雄市楠梓區公所等 12 個鄉鎮(市區)參訪，就不同層面之交流觀摩，建立彼此深厚情誼並締結友好盟約，對日後互助合作，推展助益甚大。

七、幸福+專案自 96 年 8 月正式開辦以來，本區統計 99 年度臺北好生活篇有 2,523 件，牽手篇有 1,684 件，寶貝篇有 1,911 件，總計送達 6,118 件，執行率高達 100%，成效良好。而本區各里送達件數最多之前 5 名，分別是萬興里 255 件、興旺里 251 件、華興里 236 件、景行里 229 件、樟新里 229 件。幸福+專案透過里鄰長服務，不僅強化了里鄰服務網絡，也重新活絡社區意識，進而營造溫暖而幸福的臺北城。

八、文山公民會館：

(一) 以地方文史、產業特色為主軸，規畫辦理相關講座或研習活動，並與區轄國中、國小合作，透過下一代的實際參與，傳承地方文化產業特色，並達成公民養成及禮儀教化之目的。

(二) 積極結合學校、社區、藝文團體、個人等資源，舉辦各類人文講座或民俗、藝術文化活動，透過不同的活力與創意的注入，引領民眾親近藝術表演的平台，並達成各類公民參與的展演場域。

(三) 針對會館內、外空間加以規劃美化，以吸引民眾進入，搭配戶外廣場氛圍設置休閒座椅，輔以貼心的奉茶服務，營造舒適的休憩空間，增進民眾停駐意願。

九、配合辦理臺北市第 5 屆市長、第 11 屆議員暨第 11 屆里長選舉：於 99 年 9 月 1 日正式成立區選務作業中心，由區長兼任選務作業中心主任，統籌調配所內同仁兼辦選舉事務、並綜理、指揮本區各項選務工作之推行。本區共計設置 143 個投開票所、遴選投開票所工作人員總計 1,930 名，於 99 年 11 月 27 日圓滿完成本次選舉任務。本區市長投票率為 71.34%、市議員投票率為 71.38%，里長投票率為 71.38%。

十、99 年人口及住宅普查：配合辦理 99 年人口及住宅普查工作，於 99 年 9 月 21 日-100 年 1 月 22 日成立文山區人口及住宅普查所，由區長兼任普查所主任，負責推動普查業務；本次普查改變以往全面普查方式，採「公務登記輔以抽樣調查」方式辦理，以全台、閩地區常住人口為母數，再抽樣十六個普查區接受全面普查。本區共劃分 74 個普查區，共計訪查 7,267 戶，19,968 人。

多年來本所一直秉持著「顧客導向」的工作標準及「以客為尊」的服務精神，透過「為民服務電腦化」、「為民服務人性化」等計畫性作為，讓每一位區民都能得到最高的尊重。未來，將更重視區里服務，並且「設身處地、將心比心」思考民眾的需求，賡續推動鄰里公園之清潔維護、綠美化和認養工作，使民眾享有美麗的休閒空間。加強鄰里工程等基層建設，達到路面平、水溝通、路燈亮，以提昇市民生活品質。因此，我們可以承諾，不論在建設文山區或提供民眾更多更方便的服務，都將毫不保留的付出，未來亦會更加努力，讓文山區的好山、好水、好茶以及好的服務能夠永遠的傳承下去。最後謹代表本所同仁，對於一年來給予我們支持、鼓勵，讓區政工作順利推展的各界先進，表示由衷的謝意和敬意，謝謝大家。

區長 蔡培林 謹識
中華民國 100 年 4 月

目 錄

臺北市文山區里行政區域圖.....	1
臺北市文山區概況.....	2

一、一般概況

1-1 臺北市文山區已登記公私有土地筆數面積	7
1-2 臺北市文山區各里鄰戶口數	8
1-3 臺北市文山區現住人口之年齡分配	10
1-4 臺北市文山區現住人口之教育程度	11
1-5 臺北市文山區現住人口之婚姻狀況	12

二、行 政

2-1 臺北市文山區公所組織系統表	13
2-2 臺北市文山區公所編制及現有員額	14
2-3 臺北市文山區公所現有職員人數－按教育程度分	15
2-4 臺北市文山區公所現有職員人數－按考試及格別分	16
2-5 臺北市文山區公所現有職員人數－按年齡分	17
2-6 臺北市文山區公所經費預決算數額－按工作計畫別分	18
2-7 臺北市文山區公所經費預決算數額－按用途別科目分	19
2-8 臺北市文山區調解業務概況表	20

三、民 政

3-1 臺北市文山區里長選舉概況	21
3-2 臺北市文山區鄰長遴聘概況	23

3-3	臺北市文山區里民大會出席情形及建議案件數	25
3-4	臺北市文山區改善市容查報有關案件執行情形	26
3-5	臺北市文山區鄰長異動概況	27
3-6	臺北市文山區各級學校一覽表	28
3-7	臺北市文山區體育活動概況	32
3-8	臺北市文山區維護市容會報決議案件辦理情形	33

四、社 會

4-1	臺北市文山區社區發展協會會員人數	35
4-2	臺北市文山區推行社區發展工作成果	37
4-3	臺北市文山區社會福利及救濟概況	41
4-4	臺北市文山區輔導市民以工代賑臨時工作概況	42
4-5	臺北市文山區低收入戶人口	43
4-6	臺北市文山區辦理急難救助概況	46
4-7	臺北市文山區遭受災害救助情形	47
4-8	臺北市文山區身心障礙人口一覽表	48
4-9	臺北市文山區 65 歲長者暨身心障礙市民申領免費乘車悠遊卡情形	49
4-10	臺北市文山區公所全民健保第一、五、六類保險對象統計	50

五、經 建

5-1	臺北市文山區鄰里工程施工概況	51
5-2	臺北市文山區鄰里公園概況	54
5-3	臺北市文山區耕地面積及農業戶口	56
5-4	臺北市文山區米穀種植面積及產量	57
5-5	臺北市文山區園藝作物種植面積及產量	58
5-6	臺北市文山區普通及特種作物種植面積及產量	59
5-7	臺北市文山區家畜家禽頭數	60

六、兵 役

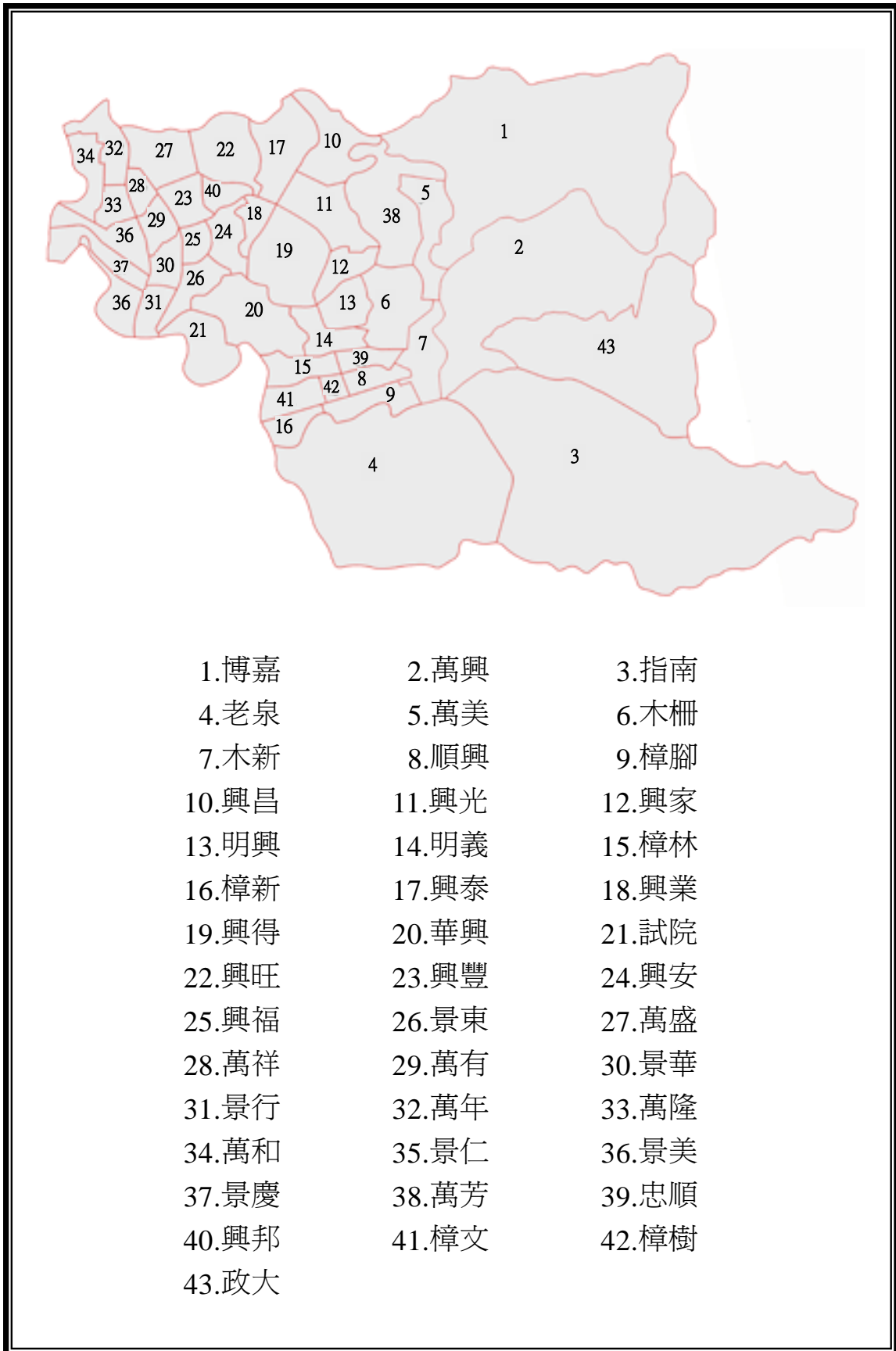
- 6-1 臺北市文山區服兵役役男列級家屬各項慰、補助費發放情形 61
 - 6-2 臺北市文山區服兵役役男列級家屬安家生活扶助費發放情形 62
 - 6-3 臺北市文山區服兵役役男列級家屬全民健康保險醫療補助費核發情形 63
-

七、人 文

- 7-1 臺北市文山區神壇、寺廟、財團法人寺廟一覽表 65
- 7-2 臺北市文山區聚會所、財團法人教會一覽表 78
- 7-3 臺北市文山區宗教團體興辦公益慈善及社會教化事業概況 81

一、一般概況

臺北市文山區里行政區域圖



臺北市文山區概況

一、地理環境：

本區位於臺北盆地南隅，二格山為最高峰，海拔 678 公尺，支稜向西延伸四面頭山、次格山、鵝角格山、待老坑山、高麗坑山（老泉里），向北延伸大崙尾山、猴山岳、炮仔崙、魚衡山（萬興里），景美溪出新北市深坑區後向西流，與新店溪交匯於萬和里，形成木柵小盆地。南港山系向西延伸福德坑山、中埔山、芳蘭山、蟾蜍山（萬盛里），支稜由萬美里伸到景行里，形成景美小盆地。

本區東邊為淺山丘陵，開闢為茶園、綠竹筍園，陡峭的山坡為森林。人口集中於景美、木柵小盆地，形成小型商業區。

二、沿革：

本區原為平埔族凱達格蘭雷朗四社之獵場，1729（雍正 8）粵人廖簡岳企圖進入開墾，為原住民所阻，到乾隆初年，漢人與原住民媾和後，漢人越過拳山（即今蟾蜍山）漸次墾拓，其中以高、張、林三姓家族為主，並由公館兵分二路進墾，向東沿萬盛溪（約今興隆路）墾拓，集資十五股份，形成十五份庄；而向南依新店溪岸開墾，形成萬盛庄。部分墾民循霧裡薛溪（景美溪）而上，進入更蠻荒的內湖，除有瘴氣外，尚有會出草薺首的泰雅族原住民，先民以木為樁，綁木為柵，設更寮防守，經過多年的努力，建立木柵庄。

在乾隆初年時，臺北平原中崙業戶郭錫瑠，到青潭溪（新店溪）尋找灌溉水源，開鑿青潭圳（後稱瑠公圳），為解決圳水過景美溪之難題，架設木棍為水橋，先民沿圳而居，漸成街肆，因在棍之尾端，故以「棍尾」為名。

本區墾拓之初屬淡水保拳山，後置淡水廳為拳山保福興庄、萬盛庄及內湖庄，光緒 20 年改稱「文山保」。日治時期初為文山堡、改深坑廳，在多次行政區改正後，為臺北州文山郡，合併景美、木柵、深坑庄為深坑庄，大字為景美、木柵、坡內坑、深坑。臺灣光復後隸屬臺北縣深坑鄉，民國 39 年 3 月 1 日政府為便於推行政令，深坑鄉劃分為景美鎮、木柵鄉、深坑鄉；民國 57 年 7 月 1 日改隸臺北市，置木柵區、景美區；民國 79 年 3 月 12 日臺北市行政區域調整，景美、木柵合併稱「文山區」為今名。

三、境界：

本區地處臺北市之南端，東毗新北市深坑、石碇區，南鄰新北市新店區，西瀕新店溪與新北市中和、永和區相望，北接中正、大安區。

四、面積：

本區總面積 31.5 平方公里，三分之二土地在 50 公尺上之丘陵地，景美小盆地為人口最密集地區，發展已近飽和。

在土地利用的規劃上，以市地重劃方式進行，提高每宗土地的利用價值，同時政府取得必要的公共設施保留地。本區公辦之市地重劃有木柵 1 期、木柵 2 期、木柵 3 期及區段徵收木柵、景美 140 高地等 4 期，開闢為新型住宅社區；自辦市地重劃有景美 1 期、興隆 1 期等 2 期，為政府取得 46.5 公頃的公共設施保留地。

五、交通建設：

入墾之初，本區榛莽荒林，以水路交通為主，小船沿景美溪、新店溪往返於艋舺、淡水之間，本區之重要渡口有溪仔口的高江渡，木柵在指南溪口之渡船頭，都是重要的港口。日治以後因上游的開發造成水量減少，河流嚴重淤塞，船舶通行不易，水路因而沒落。

陸路的發展，清代以軍事為主的臺北景美道，及通蘭運茶的臺北宜蘭道為主要道路。日治時期的交通發展以產業為主，沿景美溪右岸修築臺車軌道，即今之木柵路 1~3 段之前身；另由萬盛通往木柵的台車道，即今興隆路的前身。1921（大正 10）年北鐵道株式會社修築艋舺到新店的鐵路（即萬新鐵路），是本區唯一的鐵路交通，即羅斯福路的前身，均為載運石碇、深坑及新店等地的煤礦興建。

光復後，政府為發展產業及縮短城鄉交通，先後將原有的木柵路 1-5 段、興隆路 1-3 段、木新路 1-3 段、羅斯福路 4-6 段拓寬，並鋪設瀝青路面，以利客運行駛。開闢軍功路以連接木柵路與和平西路；辛亥路以連接木新路、興隆路與基隆路、羅斯福路；環河高架快速道路為輔助道路，可疏解羅斯福路的車流；木柵臺北連絡道以連結國道 3 號，信義支線貫穿南港山系，更縮短了與市政中心的距離，形成綿密的交通運輸網絡。

山區部分，自本區改隸臺北市後，陸繼完成指南里環山產業道路、老泉里產業道路及萬興里產業道路，除可運輸農產品外，更可發展觀光茶園休閒品茗產業，觀光與運輸兼具。

隨著時代的變遷，以快速便捷及低污染的交通工具為主軸，將取代傳統的交通運輸，民國 85 年臺灣第 1 條捷運木柵線通車，為交通運輸開啓新生命，接著是淡水新店線通車，為本區帶來更舒適便捷的交通運輸服務，民國 96 年 7 月 4 日貓空纜車啓用通車，更有效率的解決貓空地區的假日交通問題，亦能提升木柵觀光茶園的品質，促進在地產業的繁榮與發展。

六、教育概況：

- (一)大專院校：國立政治大學、國立師範大學（公館分部）、國立臺灣戲曲學院（木柵校區）、國立臺灣警察專科學校、私立世新大學、私立中國科技大學等 6 所。
- (二)特殊教育：市立文山特殊學校（含高中、國中及小學部）1 所。
- (三)高中(職)：市立景美女高、私立滬江高中、私立大誠高中、市立木柵高工等 4 所；國立政大附中、市立萬芳高中、私立東山高中、私立景文高中、私立再興高中等 5 所完全中學（附設國中部）。
- (四)國中：景美、興福、景興、木柵、實踐、北政、私立靜心等 7 所。
- (五)國小：景美、志清、武功、興德、興隆、景興、溪口、木柵、永建、實踐，明道、博嘉、指南、力行、萬興、萬芳、萬福、辛亥、興華、政大實小、私立靜心、私立中山、私立再興等 23 所。
- (六)圖書館：公立有臺北市圖書館景美分館、木柵分館、永建分館、力行分館、文山分館、萬興分館與景新等 7 座分館、另有安康、萬芳等 2 座民眾閱覽室。私立有財團法人周卿圖書館與木柵集應廟附設圖書館 2 座。

七、職業概況：

本區居民以軍公教人員為多，經營商工業者次之，務農者更次之。

八、宗教：

本區移民大部分來自福建泉州，先民冒險渡過水溝來臺墾拓，為求心靈慰藉帶來家鄉的福神，以保儀尊王、保儀大夫、清水祖師的信仰為最重要，次為孚祐帝君、協天大帝（關聖帝君）。本區已辦竣登記之寺廟計 18 所，以景美集應廟建於 1867（同治 6）年最古老，1985（民國 74）年內政部公告為第三級古蹟，為高姓家族的守護神。坐落於指南里猴山的指南宮，為本區最大的廟宇，建於 1890（光緒 16）年，供奉孚祐帝君（呂仙祖）為道教的聖地，仙祖渡濟世人、指點迷津，在採礦業盛行的年代，香火達到最高峰。

基督教在本區的發展，以木柵教會歷史最久，原木柵的教友要到新店教會做禮拜、聽福音，後感長途跋涉之不便，由木柵教友集資擇渡船頭興建木柵教會，後為水災沖毀，再擇建於開元街現址。

本區已辦理財團法人登記之基督教堂 15 所，未立案之宗教場所更高達 133 所，顯見宗教在本區的蓬勃發展。

九、觀光休閒遊樂場所：

- (一)市立木柵動物園：前身爲圓山動物園，於 1986（民國 75）年搬遷於現址，佔地 182 公頃，爲亞洲最大的動物園，園內的設計普遍利用原本地形，由五大洲去規劃各個動物區，還有夜行動物館、無尾熊館、企鵝館、貓熊館等展示館，館藏多樣豐富，除教育功能外，並提供民眾一處休閒育樂場所。
- (二)木柵觀光茶園：位於本區指南里，設立於 1980（民國 69）年爲臺北市第 1 個觀光茶園，由市政府及市農會輔導，提升農民生產技術，協助農產品行銷，達到產銷一貫作業的目標。民國 96 年貓纜通車，爲觀光茶園帶來商機，爲疏解大量人潮，除整修原有步道系統外，產發局更規劃闢建樟樹步道，讓民眾實地賞遊茶園風光，感受茶鄉的純樸生活，在賞讀景色之餘來上一口觀音春露，猶甘還甜，香氣溢散，讓人流連忘返，回味無窮。
- (三)貓空纜車：民國 96 年貓纜通車，民眾可搭乘貓空纜車上茶山，由空中俯瞰迤邐的茶山風光，寬廣休閒的視野，終點後可轉搭遊園公車，沿途參訪張迺妙茶師紀念館、三墩石茶壺博物館、樟山寺、臺北市鐵觀音、包種茶研發推廣中心、水土保持教室、天恩宮等景點。或步行樟樹步道、茶路古道、樟湖步道來趟茶山生態之旅。
- (四)樟樹步道：全長 1 公里多，係利用既存的農田小徑及舊有灌溉埤塘，加以整建爲 1 條生態步道。適合闔家同遊，走 1 趟步道令人心曠神怡，是休閒遊樂的好去處。
- (五)指南宮參拜：坐落於指南里猴山的指南宮，爲儒釋道三教融通之地，宮殿建築宏偉，上有凌霄寶殿，左有大雄寶殿，香火鼎盛。
- (六)杏花林休閒農場：每年 2、3 月份，農場的杏花綻放滿園瀾漫，蜂蝶相舞景觀迷人，是一個觀賞杏花之好去處。
- (七)文山市民農場：坐落於草湳地區的市民農場，設有耕作實習區，提供民眾耕讀農園之樂。
- (八)景美溪河濱公園：公園有腳踏車道，可提供民眾親水、休閒、運動的好去處。
- (九)仙跡岩：仙跡岩爲本市風景區，相傳呂仙祖收服蟾蜍精時，由此一躍騰空收妖，在岩石上留下一枚腳印而成傳奇。仙跡岩是本區的後花園，居民喜於晨昏之際登遊散步，除可健身外，也是賞蕨的好去處。
- (十)景美集應廟及觀光夜市：景美集應廟爲景美地區的信仰中心，爲本區的第三級古蹟。景美老街爲本區最古老的傳統街肆，文山之美食儘收於此，在享受美食之餘，不忘來一趟賞析古蹟之旅。

十、區公所組織編制：

行政區調整後之文山區公所員額，由原景美、木柵區公所員工調整，置區長、副區長、主任秘書，下設民政課、社會課、經建課、兵役課、人文課、秘書室、人事室、會計室、政風室、調解委員會等內部單位，編制員額 136 人，預算員額 131 人，至於里鄰編組方面，有 43 里 994 鄰。

1-1 臺北市文山區已登記公私有土地筆數面積
中華民國 99 年底

<div style="text-align: center;">項 目</div> <div style="text-align: left;">公私有別</div>	<div style="text-align: center;">已登記土地面積(公頃)</div>	<div style="text-align: center;">已登記土地筆數(筆)</div>
總 計	3,069.7864	47,738
公 有	1,417.7803	16,369
私 有	1,519.5836	29,638
公私共有	132.4225	1,731

資料來源：臺北市古亭地政事務所已登記公私有土地筆數面積 99 年報

1-2 臺北市文山區各里鄰戶口數
中華民國 99 年底

里 別	面 積 (平方公里)	鄰 數 (鄰)	戶 數 (戶)	人 口 數		
				合 計	男	女
總 計	31.2395	994	97,200	262,307	127,002	135,305
木柵里	0.5150	33	3,193	8,686	4,154	4,532
木新里	0.3750	35	3,912	9,838	5,022	4,816
老泉里	3.8100	9	343	943	492	451
忠順里	0.2291	17	1,556	3,885	1,887	1,998
明義里	0.4560	21	1,832	5,094	2,547	2,547
明興里	0.1340	32	2,727	7,011	3,381	3,630
指南里	6.3460	18	1,297	3,311	1,732	1,579
博嘉里	4.2326	20	1,902	5,272	2,623	2,649
景仁里	0.3800	15	1,821	4,874	2,340	2,534
景行里	0.1752	23	2,762	6,923	3,275	3,648
景東里	0.2223	26	2,760	7,606	3,615	3,991
景美里	0.1682	17	1,953	5,282	2,492	2,790
景華里	0.2267	24	2,179	6,246	2,946	3,300
景慶里	0.2841	26	2,498	7,219	3,505	3,714
華興里	0.7260	30	3,337	8,836	4,287	4,549
順興里	0.2095	26	2,603	7,491	3,671	3,820
萬年里	0.3166	20	2,177	5,473	2,662	2,811
萬有里	0.1856	22	1,945	5,411	2,599	2,812
萬和里	0.3407	14	744	1,884	897	987
萬芳里	0.6850	32	3,025	8,142	3,881	4,261
萬美里	0.7046	30	2,701	7,322	3,561	3,761

1-2 臺北市文山區各里鄰戶口數(續)

中華民國 99 年底

里 別	面 積 (平方公里)	鄰 數 (鄰)	戶 數 (戶)	人 口 數		
				合 計	男	女
萬盛里	0.3020	22	1,912	4,668	2,260	2,408
萬祥里	0.1274	21	1,831	4,879	2,330	2,549
萬隆里	0.1251	29	2,795	7,684	3,640	4,044
萬興里	3.2000	31	3,077	8,528	4,187	4,341
試院里	0.3560	30	2,652	7,002	3,351	3,651
樟林里	0.1600	31	3,021	8,656	4,224	4,432
樟新里	0.1108	18	2,103	5,857	2,817	3,040
樟腳里	0.2087	16	1,950	5,792	2,810	2,982
興光里	0.2920	17	1,353	3,572	1,698	1,874
興安里	0.2012	29	2,512	6,745	3,222	3,523
興旺里	0.2773	24	3,073	7,740	3,714	4,026
興昌里	0.4755	25	2,720	6,971	3,361	3,610
興家里	0.1838	30	2,710	7,745	3,785	3,960
興泰里	0.3048	12	1,565	3,881	1,844	2,037
興得里	0.6472	27	2,306	6,265	3,070	3,195
興業里	0.2014	23	2,020	5,461	2,629	2,832
興福里	0.1992	23	2,176	6,546	3,155	3,391
興豐里	0.0633	20	1,898	4,907	2,372	2,535
樟文里	0.1109	22	2,285	6,531	3,187	3,344
樟樹里	0.1043	16	1,722	5,008	2,411	2,597
興邦里	0.0634	17	1,881	4,560	2,209	2,351
政大里	2.8030	21	2,371	6,560	3,157	3,403

資料來源：人文課

1-3 臺北市文山區現住人口之年齡分配

中華民國 99 年底

單位：人

年 齡 \ 性 別	總 計	男	女
總 計	262,307	127,002	135,305
0-4 歲	11,349	5,936	5,413
5-9 歲	12,745	6,673	6,072
10-14 歲	17,179	9,018	8,161
15-19 歲	17,007	8,868	8,139
20-24 歲	15,302	7,859	7,443
25-29 歲	17,802	8,815	8,987
30-34 歲	20,325	9,344	10,981
35-39 歲	20,867	9,457	11,410
40-44 歲	23,568	10,800	12,768
45-49 歲	23,021	11,053	11,968
50-54 歲	21,148	10,005	11,143
55-59 歲	18,872	8,934	9,938
60-64 歲	12,599	5,852	6,747
65 歲以上	30,523	14,388	16,135

資料來源：人文課

1-4 臺北市文山區現住人口之教育程度

中華民國 99 年底

單位：人

性 別		總 計	男	女
總 計		262,307	127,002	135,305
15 歲 以 上	合 計	221,034	105,375	115,659
	研 究 所	23,157	14,055	9,102
	大 學	65,802	32,021	33,781
	專 科	33,092	15,732	17,360
	高 中	23,600	11,579	12,021
	高 職	35,521	16,543	18,978
	初 中	17,779	8,427	9,352
	初 職	330	140	190
	小 學	19,170	6,415	12,755
	自 修	682	184	498
不識字	1,901	279	1,622	
未滿 15 歲		41,273	21,627	19,646

資料來源：人文課

1-5 臺北文山區現住人口之婚姻狀況

中華民國 99 年底

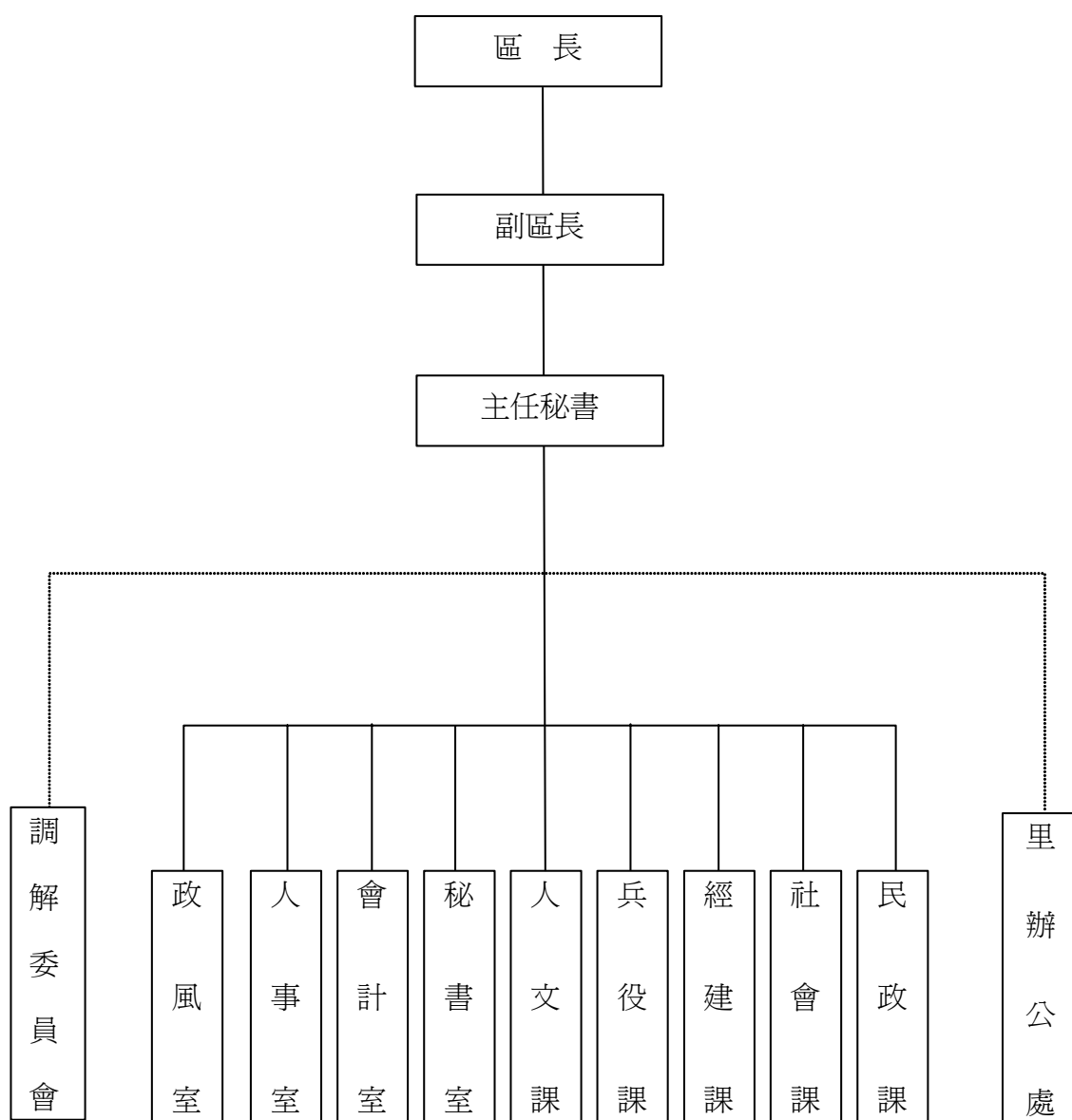
單位：人

性 別		總 計	男	女
總 計		262,307	127,002	135,305
15 歲 以 上	合 計	221,034	105,375	115,659
	未 婚	75,676	38,641	37,035
	有配偶	118,677	58,378	60,299
	離 婚	14,644	6,414	8,230
	喪 偶	12,037	1,942	10,095
未 滿 15 歲	合 計	41,273	21,627	19,646
	未 婚	41,272	21,626	19,646
	有配偶	-	-	-
	離 婚	1	1	-
	喪 偶	-	-	-

資料來源：人文課

二、行政

2-1 臺北市文山區公所組織系統表
中華民國 99 年底



資料來源：人事室

附註：(1)無副區長免填

2-2 臺北市文山區公所編制及現有員額⁽¹⁾

中華民國 99 年底

單位：人

職稱別	職等	合計		秘書室 ⁽²⁾		民政課		社會課		經建課		兵役課		人文課		會計室		人事室		政風室	
		編制	現有	編制	現有	編制	現有	編制	現有	編制	現有	編制	現有	編制	現有	編制	現有	編制	現有	編制	現有
總計	--	136	123	24	24	57	49	15	14	12	9	15	13	5	6	3	3	3	3	2	2
區長		1	1	1	1	--	--	--	--	--	--	--	--	--	--	--	--	--	--	--	--
副區長		1	1	1	1	--	--	--	--	--	--	--	--	--	--	--	--	--	--	--	--
主任秘書		1	1	1	1	--	--	--	--	--	--	--	--	--	--	--	--	--	--	--	--
調解會秘書		1	1	1	1	--	--	--	--	--	--	--	--	--	--	--	--	--	--	--	--
秘書		1	1	1	1	--	--	--	--	--	--	--	--	--	--	--	--	--	--	--	--
視導		3	3	3	3	--	--	--	--	--	--	--	--	--	--	--	--	--	--	--	--
課長 (室主任)		9	9	1	1	1	1	1	1	1	1	1	1	1	1	1	1	1	1	1	1
技士		4	3	-	-	-	-	-	-	4	3	-	-	-	-	-	-	-	-	-	-
課員 (佐助理員)		46	44	10	11	10	7	7	7	2	2	10	9	2	3	2	2	2	2	1	1
技佐		3	3	-	-	-	-	-	-	3	3	-	-	-	-	-	-	-	-	-	-
辦事員		19	15	3	4	2	2	6	4	2	-	4	3	2	2	-	-	-	-	-	-
書記 (雇員)		4	2	2	-	1	-	1	2	-	-	-	-	-	-	-	-	-	-	-	-
里幹事		43	39	-	-	43	39	-	-	-	-	-	-	-	-	-	-	-	-	-	-
其他																					

資料來源：人事室

附註：(1)本區本年底有技工 7 人，工友 8 人、駕駛 2 人，駐衛警 5 人。

(2)區長、副區長、主任秘書、調解會秘書、秘書、視導列於秘書室。

2-3 臺北市文山區公所現有職員人數—按教育程度分⁽¹⁾

中華民國 99 年底

單位：人

項目別	總計	研究所			大學 畢業	專科 畢業	高中(職) 畢業	國(初)中 以下
		合計	博士	碩士				
總計	123	15	-	15	61	35	12	-
男	43	11	-	11	18	9	5	-
女	80	4	-	4	43	26	7	-
政務人員	-	-	-	-	-	-	-	-
男	-	-	-	-	-	-	-	-
女	-	-	-	-	-	-	-	-
民選機關首長	-	-	-	-	-	-	-	-
男	-	-	-	-	-	-	-	-
女	-	-	-	-	-	-	-	-
簡薦委任(派) 人員(含雇員)	123	15	-	15	61	35	12	-
簡任(派)	1	1	-	1	-	-	-	-
男	1	1	-	1	-	-	-	-
女	-	-	-	-	-	-	-	-
薦任(派)	55	11	-	11	23	14	7	-
男	20	8	-	8	5	3	4	-
女	35	3	-	3	18	11	3	-
委任(派)	67	3	-	3	38	21	5	-
男	22	2	-	2	13	6	1	-
女	45	1	-	1	25	15	4	-

資料來源：人事室

附註：(1)請依人事處行政機關人事業務查報表資料填報。

2-4 臺北市文山區公所現有職員人數－按考試及格別分⁽¹⁾

中華民國 99 年底

單位：人

項 目 別	總 計	考 試 及 格 種 類							依其他 法令 進用
		合 計	高等 考試	普通 考試	初等 考試	特種 考試	升等 考試	其他 考試	
總 計	123	121	15	26	5	37	23	15	2
男	43	42	6	12	3	15	5	1	1
女	80	79	9	14	2	22	18	14	1
政 務 人 員	-	-	-	-	-	-	-	-	-
男	-	-	-	-	-	-	-	-	-
女	-	-	-	-	-	-	-	-	-
民選機關首長	-	-	-	-	-	-	-	-	-
男	-	-	-	-	-	-	-	-	-
女	-	-	-	-	-	-	-	-	-
簡薦委任(派) 人員(含雇員)	123	121	15	26	5	37	23	15	2
簡 任(派)	1	1	1	-	-	-	-	-	-
男	1	1	1	-	-	-	-	-	-
女	-	-	-	-	-	-	-	-	-
薦 任(派)	55	55	11	3	-	15	13	13	-
男	20	20	5	3	-	9	2	1	-
女	35	35	6	-	-	6	11	12	-
委 任(派)	67	65	3	23	5	22	10	2	2
男	22	21	-	9	3	6	3	-	1
女	45	44	3	14	2	16	7	2	1

資料來源：人事室

附 註：(1)請依人事處行政機關人事業務查報表資料填報。

(2)考試係指應考選機關舉辦之各類考試及格並取得及格證書者，無考試及格資格者，請填「依其他法令進用」欄。

2-5 臺北市文山區公所現有職員人數—按年齡分⁽¹⁾

中華民國 99 年底

單位：人

項 目 別	總計	24 歲 以下	25-29 歲	30-34 歲	35-39 歲	40-44 歲	45-49 歲	50-54 歲	55-59 歲	60-64 歲	65 歲 以上
總 計	123	2	10	13	18	21	23	25	11	-	-
男	43	-	1	6	8	6	7	10	5	-	-
女	80	2	9	7	10	15	16	15	6	-	-
政 務 人 員	-	-	-	-	-	-	-	-	-	-	-
男	-	-	-	-	-	-	-	-	-	-	-
女	-	-	-	-	-	-	-	-	-	-	-
民選機關首長	-	-	-	-	-	-	-	-	-	-	-
男	-	-	-	-	-	-	-	-	-	-	-
女	-	-	-	-	-	-	-	-	-	-	-
簡薦委任(派) 人員(含雇員)	123	2	10	13	18	21	23	25	11	-	-
簡 任(派)	1	-	-	-	-	-	1	-	-	-	-
男	1	-	-	-	-	-	1	-	-	-	-
女	-	-	-	-	-	-	-	-	-	-	-
薦 任(派)	55	-	2	3	5	10	15	15	5	-	-
男	20	-	1	2	3	2	4	5	3	-	-
女	35	-	1	1	2	8	11	10	2	-	-
委 任(派)	67	2	8	10	13	11	7	10	6	-	-
男	22	-	-	4	5	4	2	5	2	-	-
女	45	2	8	6	8	7	5	5	4	-	-

資料來源：人事室

附 註：(1)請依人事處行政機關人事業務查報表資料填報。

2-6 臺北市文山區公所經費預決算數額—按工作計畫別分

中華民國 99 年度

單位：元

科 目	本 年 度 預 算 數 (99 年 度)	上 年 度 (98 年 底)		本 年 度 與 上 年 度 預 算 比 較	
		預 算 數	決 算 數	增 減 數	增 減 率 (%)
總計	235,304,821	236,408,116	232,065,613	(1,103,295.00)	-0.47%
一般行政	50,532,047	50,896,093	49,169,864	(364,046.00)	-0.72%
行政管理	50,532,047	50,896,093	49,169,864	(364,046.00)	-0.72%
區政業務	161,161,205	159,170,845	157,324,485	1,990,360.00	1.25%
區政管理	161,161,205	159,170,845	157,324,485	1,990,360.00	1.25%
接受補助業務支出	26,448	-	-	26,448.00	--
接受中央各部會補助業務支出	26,448	-	-	26,448.00	--
建築及設備	12,761,244	13,832,946	13,077,333	(1,071,702.00)	-7.75%
營建工程	11,014,050	12,059,671	11,337,134	(1,045,621.00)	-8.67%
交通及運輸設備	-	-	-	-	--
其他設備	1,747,194	1,773,275	1,740,199	(26,081.00)	-1.47%
公園綠化及風景區工程	10,823,800	10,615,300	10,600,999	208,500.00	1.96%
公園及綠化工程	10,823,800	10,615,300	10,600,999	208,500.00	1.96%
接受補助建設支出	-	1,892,932	1,892,932	(1,892,932.00)	-100.00%
接受中央各部會補助建設支出	-	1,892,932	1,892,932	(1,892,932.00)	-100.00%
第一預備金	77	-	--	77.00	--
第一預備金 ⁽¹⁾	77	-	--	77.00	--

資料來源：會計室

附 註：(1)第一預備金預算數為動支後之淨額，決算數請攤至其他工作計畫。

2-7 臺北市文山區公所經費預決算數額—按用途別科目分

中華民國 99 年度

單位：元

科 目	本年度預算數 (99 年度)	上年度 (98 年度)		本年度與上年度預算比較	
		預算數	決算數	增減數	增減率(%)
總 計	235,304,821	236,408,116	232,065,613	(1,103,295)	-0.47%
人 事 費	116,982,084	118,168,464	115,054,960	(1,186,380)	-1.00%
業 務 費	23,954,080	23,052,938	22,757,263	901,142	3.91%
獎補助及損失 (經常門)	65,500,251	64,485,236	64,325,428	1,015,015	1.57%
債 務 費	-	-	-	-	--
預 備 金	77	-	-	77	--
設備及投資	23,585,044	26,341,178	25,571,264	(2,756,134)	-10.46%
獎補助及損失 (資本門)	5,283,285	4,360,300	4,356,698	922,985	21.17%

資料來源：會計室

2-8 臺北市文山區調解業務概況表

中華民國 99 年

單位：件

件數 調解事件種類		民 事 案 件									刑 事 案 件						
		合 計	債 務	租 賃	物 權	親 屬	繼 承	商 事	營 建 工 程	其 他	合 計	妨 害 風 化	妨 害 婚 姻 及 家 庭	傷 害 及 毀 棄 損 壞	妨 害 自 由 名 譽 信 用 及 祕 密	竊 盜 及 侵 占 詐 欺	其 他
受 理	合計	577	434	27	80	5	2	2	19	8	143	-	3	82	18	31	9
	去年未結	33	22	2	7	-	-	-	1	1	19	-	-	6	5	6	2
	新收	544	412	25	73	5	2	2	18	7	124	-	3	76	13	25	7
調解成立		274	234	9	20	2	1	1	5	2	68	-	-	40	7	16	5
調解不成立	不到場	108	75	7	18	1	1	-	4	2	23	-	-	10	4	8	1
	其他	79	55	4	9	1	-	1	7	2	33	-	2	19	4	6	2
撤回或駁回		84	52	6	20	1	-	-	3	2	14	-	1	9	3	-	1
法院已核定		274	234	9	20	2	1	1	5	2	68	-	-	40	7	16	5
法院不予核定		-	-	-	-	-	-	-	-	-	-	-	-	-	-	-	-
今年未結		32	18	1	13	-	-	-	-	-	5	-	-	4	-	1	-
調解成立 (%)		77.62%	80.97%	69.23%	68.97%	66.67%	100.00%	50.00%	41.67%	50.00%	67.33%		0.00%	67.80%	63.64%	72.73%	71.43%

資料來源：調解委員會

註：調解成立(%)為調解成立數與調解成立數加不成立(其他)數之百分比

三、民政

3-1 臺北市文山區里長選舉概況
中華民國 99 年

里 別	選 舉 日 期	選舉 人數 (人)	投票數 (票)	投票率(%) (投票數/選 舉人數)*100	候選 人數 (人)	當 選 人			
						姓名	年齡(出生 年月日)	性別	就 職 日 期
總 計	-	198,399	141,608	71.38	97	-	-	-	-
景行里	99.11.27	4,928	3,526	71.55	2	張水柳	19360816	男	100.01.16
景東里	99.11.27	5,481	3,803	69.39	1	高鳳謙	19661229	女	100.01.16
景美里	99.11.27	3,959	2,945	74.39	2	林賢錡	19520804	男	100.01.16
景慶里	99.11.27	5,341	3,862	72.31	3	黃逢廣	19530118	男	100.01.16
景仁里	99.11.27	3,653	2,655	72.68	2	張耿暉	19521228	男	100.01.16
景華里	99.11.27	4,635	3,363	72.56	4	黃培堯	19641117	男	100.01.16
萬有里	99.11.27	3,990	2,951	73.96	2	蘇德財	19550510	男	100.01.16
萬祥里	99.11.27	3,757	2,688	71.55	1	張紅木	19560225	男	100.01.16
萬隆里	99.11.27	5,769	4,233	73.37	7	賴孔勝	19610505	男	100.01.16
萬年里	99.11.27	4,445	3,167	71.25	2	邱秋芳	19671210	女	100.01.16
萬和里	99.11.27	1,535	1,094	71.27	1	吳祚榮	19540811	男	100.01.16
萬盛里	99.11.27	3,821	2,611	68.33	1	徐福進	19490912	男	100.01.16
興豐里	99.11.27	3,757	2,750	73.20	3	余鴻儒	19541023	男	100.01.16
興光里	99.11.27	2,707	1,853	68.45	1	洪正平	19621025	男	100.01.16
興家里	99.11.27	6,049	4,325	71.50	1	劉宗勳	19530723	男	100.01.16
興得里	99.11.27	4,835	3,370	69.70	1	黃細福	19501026	男	100.01.16
興業里	99.11.27	4,415	3,120	70.67	4	洪長榮	19410527	男	100.01.16
興安里	99.11.27	5,159	3,767	73.02	3	陳啓東	19580109	男	100.01.16
興福里	99.11.27	4,651	3,477	74.76	2	許銘良	19640329	男	100.01.16
興旺里	99.11.27	6,063	4,212	69.47	1	蘇瓏議	19640331	男	100.01.16
興泰里	99.11.27	3,029	2,179	71.94	2	鍾譯樂	19590218	男	100.01.16

3-1 臺北市文山區里長選舉概況 (續)
中華民國 99 年

里 別	選 舉 日 期	選舉 人數 (人)	投票數 (票)	投票率(%) (投票數/選 舉人數)*100	候選 人數 (人)	當 選 人			
						姓名	年齡(出生 年月日)	性別	就 職 日 期
興昌里	99.11.27	5,334	3,685	69.09	2	吳融昊	19590528	男	100.01.16
試院里	99.11.27	5,370	3,992	74.34	3	蘇文發	19590512	男	100.01.16
華興里	99.11.27	6,633	4,744	71.52	4	林堃池	19570704	男	100.01.16
明義里	99.11.27	3,605	2,369	65.71	4	高德四	19440928	男	100.01.16
明興里	99.11.27	5,512	3,922	71.15	2	鄒健民	19600430	男	100.01.16
木柵里	99.11.27	6,562	4,828	73.58	2	高銘傳	19560827	男	100.01.16
木新里	99.11.27	7,554	4,848	64.18	1	鄭明通	19561230	男	100.01.16
順興里	99.11.27	5,631	4,161	73.89	2	高玉琴	19550329	女	100.01.16
樟林里	99.11.27	6,608	4,818	72.91	4	陳俊宏	19750912	男	100.01.16
樟新里	99.11.27	4,209	2,999	71.25	2	陳文生	19530112	男	100.01.16
樟腳里	99.11.27	4,125	3,035	73.58	2	高林玉嬌	19550826	女	100.01.16
萬芳里	99.11.27	6,222	4,396	70.65	2	陳姿秀	19630708	女	100.01.16
博嘉里	99.11.27	4,131	3,032	73.40	3	張妙文	19610514	女	100.01.16
萬興里	99.11.27	6,219	4,406	70.85	1	謝啓峯	19570527	男	100.01.16
指南里	99.11.27	2,523	1,889	74.87	2	張佳南	19700318	女	100.01.16
老泉里	99.11.27	705	530	75.18	1	高進來	19461115	男	100.01.16
忠順里	99.11.27	3,080	2,226	72.27	1	曾寧旖	19580915	女	100.01.16
萬美里	99.11.27	5,720	3,784	66.15	1	尤盛田	19520616	男	100.01.16
政大里	99.11.27	4,312	3,041	70.52	3	王德瑾	19670130	女	100.01.16
樟文里	99.11.27	5,006	3,654	72.99	4	林淑珠	19651103	女	100.01.16
興邦里	99.11.27	3,633	2,593	71.37	2	張朝雄	19640407	男	100.01.16
樟樹里	99.11.27	3,726	2,705	72.60	3	陳再炯	19600825	男	100.01.16

資料來源：民政課

附 註：(1)本區現有 43 里，今年改選 43 里。

3-2 臺北市文山區鄰長遴聘概況

中華民國 99 年底

單位：鄰；人

里 別	里內現有鄰數	年 底 鄰 長 人 數			未遴聘鄰 數	本年異動(解遴聘)鄰長數		
		合 計	男	女		合 計	男	女
總 計	994	964	430	534	30	64	30	34
景行里	23	20	9	11	3	-	-	-
景東里	26	26	12	14	-	1	1	-
景美里	17	17	11	6	-	-	-	-
景慶里	26	26	12	14	-	2	1	1
景仁里	15	14	4	10	1	1	1	-
景華里	24	24	9	15	-	8	2	6
萬有里	22	21	7	14	1	-	-	-
萬祥里	21	21	12	9	-	2	2	-
萬隆里	29	29	11	18	-	2	2	-
萬年里	20	20	5	15	-	-	-	-
萬和里	14	9	4	5	6	-	-	-
萬盛里	22	22	11	11	-	-	-	-
興豐里	20	20	10	10	-	2	2	-
興光里	17	16	11	5	1	-	-	-
興家里	30	30	7	23	-	-	-	-
興得里	27	27	10	17	-	2	-	2
興業里	23	23	7	16	-	-	-	-
興安里	29	29	16	13	-	2	1	1
興福里	23	22	12	10	1	-	-	-
興旺里	24	24	8	16	-	-	-	-
興泰里	12	12	5	7	-	-	-	-

3-2 臺北市文山區鄰長遴聘概況 (續)

中華民國 99 年底

單位：鄰；人

里別	里內現有鄰數	年底鄰長人數			未遴聘鄰數	本年異動(解遴聘)鄰長數		
		合計	男	女		合計	男	女
興昌里	25	25	5	20	-	-	-	-
試院里	30	29	16	13	1	1	1	-
華興里	30	28	16	12	2	2	1	1
明義里	21	20	9	11	1	3	-	3
明興里	32	32	15	17	-	4	2	2
木柵里	33	33	17	16	-	-	-	-
木新里	35	35	19	16	-	-	-	-
順興里	26	26	12	14	-	-	-	-
樟林里	31	31	6	25	-	5	2	3
樟新里	18	18	8	10	-	8	4	4
樟腳里	16	16	7	9	-	11	1	10
萬芳里	32	31	7	24	1	-	-	-
博嘉里	20	20	14	6	-	-	-	-
萬興里	31	24	18	6	7	8	7	1
指南里	18	17	14	3	-	-	-	-
老泉里	9	8	7	1	1	-	-	-
忠順里	17	17	7	10	-	-	-	-
萬美里	30	30	8	22	-	-	-	-
政大里	21	17	10	7	4	-	-	-
樟文里	22	22	7	15	-	-	-	-
興邦里	17	17	11	6	-	-	-	-
樟樹里	16	16	4	12	-	-	-	-

資料來源：民政課

3-4 臺北市文山區改善市容查報有關案件執行情形

中華民國 99 年底

單位：件

查報事項	總計	一、	二、	三、	四、	五、	六、	七、	八、	九、	十、	十一、
		道路、水溝、下水道、橋樑、河川、堤防等公共設施之損壞事項	公園、綠地、廣場、行道樹等之維護、修剪及扶正事項	廢棄物、廢土、水溝、下水道、公廁等之清理維護事項	違規廣告物查報事項	交通號(標)誌、標線之修復及移除廢棄交通號誌事項	門牌、街道巷弄名牌之維護事項	路燈、水電、電信、瓦斯設施之損壞修復事項	競選廣告物之改善、移除事項	路霸檢舉通報事項	其他有礙市容觀瞻及妨害公共安全事項	本市綠美化地點巡查通報事項(專案)
區分 ⁽¹⁾												
總計	13,268	2,580	557	6,925	1,749	511	39	750	40	4	111	2
查報	-	-	-	-	-	-	-	-	-	-	-	-
收件	9	6	-	-	-	1	-	2	-	-	-	-
移文	5	1	-	-	-	-	-	4	-	-	-	-
轉府外單位	2	1	-	1	-	-	-	-	-	-	-	-
短期計畫	13	10	-	-	-	1	1	1	-	-	-	-
長期計畫	102	17	3	-	-	39	5	38	-	-	-	-
無法辦理	259	97	63	3	2	16	-	66	2	-	10	-
完工	8	2	-	-	-	5	-	1	-	-	-	-
查驗未通過	-	-	-	-	-	-	-	-	-	-	-	-
查驗未執行	-	-	-	-	-	-	-	-	-	-	-	-
結案	12,755	2,394	473	6,908	1,746	431	32	632	37	4	97	1
改列非市容查報	114	51	18	13	1	18	1	6	1	-	4	1
改提市容會報	1	1	-	-	-	-	-	-	-	-	-	-

資料來源：民政課

附註：待改分 0 件；改列非市容查報 114 件；轉府外單位 2 件。

3-5 臺北市文山區鄰長異動概況表

中華民國 99 年

單位：鄰；人

月底別	現有鄰數	當月底實有鄰長數	當月底實有鄰長數與現有鄰數不符原因						當月行政區域調整增加鄰數	備註
			合計	空鄰	遷出未補聘	死亡未補聘	任期滿未遴聘	其他		
1 月底	997	978	19	5	-	-	-	14	-	
2 月底	997	979	18	5	-	-	-	13	-	
3 月底	997	977	20	5	-	1	-	14	-	
4 月底	997	979	18	5	-	-	-	13	-	
5 月底	997	979	18	5	-	-	-	13	-	
6 月底	998	981	16	5	-	-	-	11	1	99.6.1 萬有里增鄰為 22 鄰
7 月底	994	968	26	5	-	-	-	21	-4	減少 4 鄰
8 月底	994	967	27	5	-	-	-	22	-	
9 月底	994	967	27	5	-	-	-	22	-	
10 月底	994	965	29	5	-	-	-	24	-	
11 月底	994	964	30	5	-	-	-	25	-	
12 月底	994	963	31	5	-	1	-	25	-	

資料來源：民政課

3-6 臺北市文山區各級學校⁽¹⁾一覽表
中華民國 99 年底

學校名稱	現任校長	所在里	地址
國立政治大學	吳思華	萬興、指南里	指南路 2 段 64 號
國立臺灣師範大學分部(公館校區)	張國恩	萬年里	汀州路 4 段 88 號
國立臺灣戲曲學院(木柵校區)	鄭榮興	忠順里	木柵路 3 段 66 巷 8 之 1 號
私立世新大學	賴鼎銘	試院里	木柵路 1 段 17 巷 1 號
私立中國科技大學	谷家恆	興得里	興隆路 3 段 56 號
國立臺灣警察專科學校	陳連禎	興光里	興隆路 3 段 153 號
臺北市立文山特殊教育學校	張靜玉	木柵里	秀明路 1 段 169 號
國立政治大學附屬高級中學 (含國中部)	吳榕峯	萬興里	政大一街 353 號
臺北市立景美女子高級中學	林麗華	樟文里	木新路 3 段 312 號
臺北市立萬芳高級中學 (含國中部)	黃鴻章	興光里	興隆路 3 段 115 巷 1 號
臺北市私立再興高級中學 (含國中部)	朱正宇	明義里	興隆路 4 段 2 號
臺北市私立東山高級中學 (含國中部)	陳佳源	老泉里	老泉街 26 巷 3 號
臺北市私立景文高級中學 (含國中部)	許勝哲	木新里	保儀路 127 號
臺北市私立滬江高級中學	王禮駿	景美里	羅斯福路 6 段 336 號
臺北市私立大誠高級中學	李坤興	萬興里	秀明路 2 段 175 號
臺北市立木柵高級工業職業學校	許振輝	博嘉里	木柵路 4 段 77 號
臺北市立木柵國民中學	陳麗英	木柵里	木柵路 3 段 102 巷 12 號
臺北市立實踐國民中學	吳順來	樟林里	辛亥路 7 段 67 號
臺北市立北政國民中學	高松景	指南里	指南路 3 段 2 巷 14 號
臺北市立景美國民中學	朱賡忠	景華里	景中街 27 號

3-6 臺北市文山區各級學校⁽¹⁾一覽表(續)

中華民國 99 年底

學校名稱	現任校長	所在里	地址
臺北市立興福國民中學	莊登山	興旺里	福興路 80 號
臺北市立景興國民中學	池石吉	景華里	景興路 46 巷 2 號
臺北市私立靜心中小學(附幼稚園)	簡毓玲 (簡毓玲)	興福里	興隆路 2 段 46 號
臺北市私立再興國民小學 (附幼稚園)	葉杏榮 (蘇瑞鴛)	明義里	興隆路 4 段 2 號
臺北市私立中山國民小學 (附幼稚園)	秦慧嫻 (曾芬芳)	華興里	木柵路 1 段 292 號
臺北市文山區景美國民小學 (附幼稚園)	黃秀君 (黃敬雅)	景行里	景文街 108 號
臺北市文山區武功國民小學 (附幼稚園)	陳文祥 (趙惠美)	萬祥里	興隆路 1 段 68 號
臺北市文山區興德國民小學 (附幼稚園)	洪瑾瑜 (李姿錦)	興邦里	興隆路 2 段 235 號
臺北市文山區溪口國民小學 (附幼稚園)	連世傑 (張惠純)	景慶里	景福街 225 號
臺北市文山區興隆國民小學 (附幼稚園)	劉碧賢 (林西苓)	興旺里	福興路 2 號
臺北市文山區志清國民小學 (附幼稚園)	楊士賢 (王翠華)	景仁里	景福街 21 巷 5 號
臺北市文山區景興國民小學 (附幼稚園)	吳煒增 (高佳惠)	興安里	景華街 150 巷 21 號
臺北市文山區木柵國民小學 (附幼稚園)	黃金印 (許招和)	木柵里	木柵路 3 段 191 號
臺北市文山區永建國民小學	林其賢	華興里	試院路 2 號
臺北市文山區實踐國民小學	王博弘	樟文里	忠順街 1 段 4 號
臺北市文山區博嘉國民小學 (附幼稚園)	王令行 (陳秀美)	博嘉里	木柵路 4 段 159 巷 14 號之 1
臺北市文山區指南國民小學 (附幼稚園)	林松金 (李莉)	指南里	指南路 3 段 38 巷 5 之 2 號
臺北市文山區明道國民小學 (附幼稚園)	謝素月 (邢經恩)	明義里	木柵路 2 段 138 巷 61 號
臺北市文山區萬芳國民小學 (附幼稚園)	戴秀華 (陳雅非)	萬美里	萬和街 1 號
臺北市文山區力行國民小學 (附幼稚園)	蔡秀媛 (洪淑珍)	樟腳里	木新路 3 段 155 巷 7 號

3-6 臺北市文山區各級學校⁽¹⁾一覽表 (續)

中華民國 99 年底

學校名稱	現任校長	所在里	地址
臺北市文山區萬興國民小學 (附幼稚園)	宮文卿 (彭秀珍)	萬興里	秀明路 2 段 114 號
臺北市文山區萬福國民小學 (附幼稚園)	郭添財 (陳秀香)	萬年里	羅斯福 5 段 170 巷 32 號
臺北市文山區興華國民小學 (附幼稚園)	王宗平 (鄭素瑜)	興光里	興隆路 3 段 125 巷 6 號
臺北市文山區辛亥國民小學 (附幼稚園)	修金莒 (蔡燕欣)	興昌里	辛亥路 4 段 103 號
國立政治大學附設實驗國民小學 (附幼稚園)	蔡金火 (梅思齊)	指南里	指南路 3 段 12 號
私立聖愛幼稚園	趙國芳	景美里	育英街 63 號 1 樓
私立幼幼幼稚園	林珏伶	萬祥里	景明街 84 巷 2 弄 8 號 1 樓、10 號 1 樓
私立樹人幼稚園	鄒可居	興福里	景華街 121 巷 17 弄 9 號 1 樓
私立青青幼稚園	厲雪雲	興得里	興隆路 3 段 206 巷 10 弄 9 號 1 樓
私立家家幼稚園	鍾菊香	興家里	興隆路 3 段 207 巷 9 弄 9、11 號
私立惠生幼稚園	洪美珍	興家里	興隆路 3 段 207 巷 10 弄 1、3、9 號
私立若石幼稚園	吳麗雲	萬盛里	羅斯福路 5 段 51 號 1、2、3 樓
私立仁美幼稚園	陳淑信	木柵里	木柵路 3 段 85 巷 14 弄 14 號、14 號之 1
私立佳育幼稚園	劉珮瑩	木柵里	木柵路 3 段 102 巷 15 號
私立靈糧幼稚園	蘇家珍	興昌里	萬美街 2 段 80 號 1 樓、2 樓之 2 及 2 樓之 3
私立書宜幼稚園	李威立	景仁里	羅斯福路 6 段 150 巷 22 號 1、2 樓
私立全能幼稚園	甘耀玲	樟新里	樟新街 26 號

資料來源：民政課

附註：(1)包括各級公私立學校及幼稚園。

3-6 臺北市文山區各級學校⁽¹⁾一覽表 (續)

中華民國 99 年底

單位：所

設立別	總計	大學	專科	高級 職業 學校	高級 中學	國民 中學	國民 小學	幼稚園	其他 ⁽²⁾
總計	75	3	-	1	8	7	23	33	4
國立	4	1	-	-	1	-	1	1	3
市立	45	-	-	1	2	6	19	17	1
私立	26	2	-	-	5	1	3	15	-

資料來源：民政課

附註：(2)其他係指神學院，大專校院分部、分校，公共行政及企業管理教育中心等；且總計不含其他。本區含臺北市立文山特殊教育學校、國立臺灣警察專科學校、國立臺灣師範大學公館分部、國立臺灣戲曲學院木柵校區。

3-7 臺北市文山區體育活動概況
中華民國 99 年

活 動 名 稱	本 年			上 年			本年較上年參加人數增減百分比(%)
	次數 (次)	參加 隊數 (隊)	參加 人數 (人)	次數 (次)	參加 隊數 (隊)	參加 人數 (人)	
親山健行活動	1		1,200	1		2,000	60.00%
區民休閒運動會	1		1,000	1		1,000	100.00%
臺北國際龍舟錦標賽	1		60	1		60	100.00%
「健康活力、運動臺北」 路跑活動	1		3,000	1		3,000	100.00%
身心障礙市民運動會	1		46	1		80	57.50%
為民前鋒鐵馬自由行活動	-		-	1		250	0.00%
區長盃慢速壘球錦標賽	1		1,300	1		1,400	92.86%

資料來源：民政課

3-8 臺北市文山區維護市容會報決議案件處理情形

中華民國 99 年底

單位：件

項 目	總 計	市 府 單 位					區 級 單 位					其 他 單 位				
		合 計	A 級已 依案 執行 完成	B 級正 依案 執行	C 級計 畫執 行	D 級無 法執 行	合 計	A 級已 依案 執行 完成	B 級正 依案 執行	C 級計 畫執 行	D 級無 法執 行	合 計	A 級已 依案 執行 完成	B 級正 依案 執行	C 級計 畫執 行	D 級無 法執 行
總 計	-	-	-	-	-	-	113	69	28	16	-	-	-	-	-	
區內違建屢拆屢建之查 察處理事項	-	-	-	-	-	-	-	-	-	-	-	-	-	-	-	
區內環境衛生之整理及 公共衛生之改進事項	-	-	-	-	-	2	2	-	-	-	-	-	-	-	-	
區內違章攤販之取締事 項	-	-	-	-	-	-	-	-	-	-	-	-	-	-	-	
區內市場管理及清潔事 項	-	-	-	-	-	-	-	-	-	-	-	-	-	-	-	
區內路燈、花木及綠地 之維護事項	-	-	-	-	-	14	5	4	5	-	-	-	-	-	-	
區內交通設施（標誌、 標線、號誌及單行道等） 之建議事項	-	-	-	-	-	29	22	6	1	-	-	-	-	-	-	
區內街弄巷道及側溝之 整修維護及建議事項	-	-	-	-	-	31	14	10	7	-	-	-	-	-	-	
查報改善市容及增進市 民福祉，內容牽涉本區 有關單位急待處理事項	-	-	-	-	-	-	-	-	-	-	-	-	-	-	-	
其他有關區內維護市容 事項	-	-	-	-	-	37	26	8	3	-	-	-	-	-	-	

資料來源：民政課

本 頁 空 白

四、社 會

4-1 臺北市文山區社區發展協會會員人數
中華民國 99 年底

社 區 名 稱	成 立 時 間		所 在 里	會 員 (人)		
	年	月		合 計	男	女
總 計	--	--	--	3,184	1,267	1,917
實踐社區發展協會	82	2	華興里	59	21	38
順興社區發展協會	82	4	順興里	159	63	96
萬芳社區發展協會	82	2	萬芳里	39	14	25
景福社區發展協會	82	9	興德里	367	152	215
興家社區發展協會	82	7	興家里	129	20	109
試院社區發展協會	82	12	試院里	118	36	82
興豐社區發展協會	83	4	興豐里	86	60	26
萬年社區發展協會	85	12	萬年里	96	45	51
景慶社區發展協會	84	1	景慶里	206	73	133
明義社區發展協會	85	5	明義里	65	32	33
萬和社區發展協會	83	4	萬和里	35	12	23
樟林社區發展協會	85	6	樟林里	128	42	86
景行社區發展協會	86	8	景行里	102	54	48
萬盛社區發展協會	83	9	萬盛里	63	27	36
明興社區發展協會	83	5	明興里	187	59	128
指南社區發展協會	88	6	指南里	46	25	21
木新社區發展協會	89	6	木新里	36	21	15
萬安社區發展協會	90	1	萬芳里	65	27	38
芳寧社區發展協會	90	3	萬美里	45	13	32

4-1 臺北市文山區社區發展協會會員人數（續）

中華民國 99 年底

社 區 名 稱	成 立 時 間		所 在 里	會 員 (人)		
	年	月		合 計	男	女
興光社區發展協會	90	6	興光里	56	23	33
景人社區發展協會	90	8	景仁里	43	13	30
辛亥社區發展協會	91	1	興泰里	73	25	48
景溪社區發展協會	91	9	景仁里	70	34	36
木柵觀光茶園社區發展協會	92	3	指南里	85	36	49
仙岩社區發展協會	92	3	興安里	36	15	21
忠順社區發展協會	94	12	忠順里	108	48	60
景興社區發展協會	94	12	景華里	48	25	23
萬好社區發展協會	94	12	萬美里	33	16	17
長春社區發展協會	94	12	萬芳里	49	10	39
興昌社區發展協會	95	12	興昌里	67	31	36
萬隆社區發展協會	96	5	萬隆里	120	38	82
景東社區發展協會	96	8	景東里	59	31	28
興福社區發展協會	96	12	興福里	63	29	34
興旺社區發展協會	97	5	興旺里	90	25	65
景華社區發展協會	97	3	景華里	32	14	18
守義社區發展協會	98	3	萬興里	37	24	13
政大御花園社區發展協會	98	11	政大里	32	15	17
萬有社區發展協會	99	1	萬有里	52	19	33

資料來源：社會課

4-2 臺北市文山區推行社區發展工作成果
中華民國 99 年

社區發展協會名稱 ⁽¹⁾	社區戶數(戶)	社區人口數(人)	參加社區發展協會人數(人)	現有設置社區生產建設基金(個)	實際使用經費(元)			社區建設主要項目													
					合計	政府補助款	社區自籌款	社區活動中心(幢)	新	擴	建	辦理社區幹部訓練(人次)	辦理社區觀摩(人次)	長壽俱樂部(處)	媽媽教室(班)	守望相助隊之設置(隊)	志願服務團隊(隊)	社區圖書室(處)	民俗藝文康樂班隊(隊)	社區刊物(期)	其他(請以文字詳敘工作項目)
總計	90,389	242,893	3,184	-	4,152,632	2,895,467	1,257,165	10	-	4	198	816	1	2	2	8	3	1	28	-	
實踐社區發展協會	3,337	8,836	59	-	-	-	-	2	-	-	-	-	-	-	-	-	-	-	-	-	
順興社區發展協會	2,603	7,491	159	-	139,085	80,000	59,085	-	-	1	-	-	-	-	-	-	-	-	4	-	
萬芳社區發展協會	3,025	8,142	39	-	-	-	-	-	-	1	-	-	-	-	-	1	-	-	-	-	
景福社區發展協會	2,306	6,265	367	-	-	-	-	-	-	-	-	-	-	-	-	-	-	-	-	-	
興家社區發展協會	2,710	7,745	129	-	-	-	-	-	-	-	-	-	-	-	-	-	-	-	-	-	
試院社區發展協會	2,652	7,002	118	-	-	-	-	-	-	-	-	-	-	-	-	-	-	-	-	-	
興豐社區發展協會	1,898	4,907	86	-	-	-	-	2	-	-	-	-	-	-	-	-	-	-	-	-	
萬年社區發展協會	2,177	5,473	96	-	56,200	20,000	36,200	-	-	-	-	-	-	-	-	-	-	-	-	-	
景慶社區發展協會	2,498	7,219	206	-	646,371	527,912	118,459	-	-	-	55	80	-	-	-	2	-	-	4	-	
明義社區發展協會	1,832	5,094	65	-	-	-	-	1	-	-	-	-	-	-	-	-	-	-	-	-	

4-2 臺北市文山區推行社區發展工作成果（續）
中華民國99年

社區發展協會名稱 ⁽¹⁾	社區戶數(戶)	社區人口數(人)	參加社區發展協會人數(人)	現有設置社區生產建設基金(個)	實際使用經費(元)			社區建設主要項目																				
					合計	政府補助款	社區自籌款	社區活動中心(幢)	新	擴	建	辦理社區幹部訓練(人次)	辦理社區觀摩(人次)	長壽俱樂部(處)	媽媽教室(班)	守望相助隊之設置(隊)	志願服務團隊(隊)	社區圖書室(處)	民俗藝文康樂班隊(隊)	社區刊物(期)	其他(請以文字詳敘工作項目)							
																						原建(未作修擴建)	原建(未作修擴建)	原建(未作修擴建)				
萬和社區發展協會	744	1,884	35	-	61,000	46,000	15,000	1	-	-	-	-	-	-	1	-	-	-	-	-	-	-	-	-	4	-	-	
樟林社區發展協會	3,021	8,656	128	-	247,551	148,000	99,551	-	-	2	33	117	1	-	-	1	-	-	-	-	-	-	-	-	-	4	-	-
景行社區發展協會	2,762	6,923	102	-	207,818	20,000	187,818	2	-	-	-	80	-	-	-	-	-	-	-	-	-	-	-	-	-	-	-	-
萬盛社區發展協會	1,912	4,668	63	-	-	-	-	-	-	-	-	-	-	-	-	-	-	-	-	-	-	-	-	-	-	-	-	-
明興社區發展協會	2,727	7,011	187	-	482,682	318,100	164,582	-	-	-	20	119	-	-	1	-	1	-	-	-	-	-	-	-	4	-	-	-
指南社區發展協會	1,297	3,311	46	-	-	-	-	-	-	-	-	-	-	-	-	-	-	-	-	-	-	-	-	-	-	-	-	-
木新社區發展協會	3,912	9,838	36	-	36,424	18,756	17,668	1	-	-	-	39	-	-	-	-	-	-	-	-	-	-	-	-	-	-	-	-
萬安社區發展協會	3,025	8,142	65	-	-	-	-	-	-	-	-	-	-	-	-	-	-	-	-	-	-	-	-	-	-	-	-	-
芳寧社區發展協會	2,701	7,322	45	-	110,000	80,000	30,000	-	-	-	34	30	-	-	-	-	-	-	-	-	-	-	-	-	-	-	-	-
興光社區發展協會	1,353	3,572	56	-	326,158	296,085	30,073	-	-	-	-	61	-	-	-	-	-	-	-	-	-	-	-	-	-	-	-	-
景人社區發展協會	1,821	4,874	43	-	205,765	150,000	55,765	-	-	-	36	40	-	-	1	-	-	-	-	-	-	-	-	-	-	-	-	-

4-3 臺北市文山區社會福利及救濟概況

中華民國 99 年

單位：人次、元

種 類		季 別	總 計	第 1 季 (1月-3月)	第 2 季 (4月-6月)	第 3 季 (7月-9月)	第 4 季 (10月-12月)
中 低 收 入 老 人 生 活 津 貼	申請人次		139	44	32	26	37
國民年金被保險人 所得未達一定標準 資 格 認 定	申請人次		523	179	119	146	79
低收入戶喪葬補助	發放人次		47	12	19	5	11
	金 額		1,081,000	276,000	437,000	115,000	253,000
身 心 障 礙 者 生 活 補 助	發放人次		17,545	4,016	4,326	4,520	4,683
	金 額		97,667,910	22,449,309	24,133,780	25,327,668	25,757,153
身 心 障 礙 者 生活輔助器具補助	發放人次		1,384	340	328	329	387
	金 額		12,740,089	2,995,054	2,796,334	3,298,950	3,649,751
育 兒 補 助	發放人次		3,587	791	876	950	970
	金 額		9,698,124	2,089,448	2,421,544	2,600,588	2,586,544
輔導市民臨時工	發放人次		5,041	1,258	1,262	1,264	1,257
	金 額		69,751,250	16,816,250	17,624,750	17,613,500	17,696,750
其 他	現 金		-	-	-	-	-
	實 物		-	-	-	-	-
	衣 服		-	-	-	-	-

資料來源：社會課

4-4 臺北市文山區輔導市民以工代賑臨時工作概況

中華民國 99 年

月別	登記人數(人)	社會局核配人數(人)	符合人數(人)(人次)			實發工作人數(人)	實發工作天數(天)	實發代賑金額(元)
			合計	男	女			
總計	5,041	5,060	5,041	1,371	3,670	5,041	139,502.5	69,751,250
1月	417	426	417	103	314	417	11,793.0	5,896,500
2月	416	426	416	103	313	416	10,214.5	5,107,250
3月	425	421	425	124	301	425	11,625.0	5,812,500
4月	422	421	422	120	302	422	11,710.5	5,855,250
5月	420	421	420	118	302	420	11,825.0	5,912,500
6月	420	421	420	119	301	420	11,714.0	5,857,000
7月	420	421	420	117	303	420	11,783.0	5,891,500
8月	423	421	423	117	306	423	11,727.0	5,863,500
9月	421	421	421	114	307	421	11,717.0	5,858,500
10月	420	421	420	113	307	420	11,687.5	5,843,750
11月	419	420	419	112	307	419	11,676.5	5,838,250
12月	418	420	418	111	307	418	12,029.5	6,014,750

資料來源：社會課

4-5 臺北市文山區低收入戶人口

(1)按季別分

中華民國 99 年

單位：戶；人

季 底 別	低 收 入 戶											
	總計		第0類		第1類		第2類		第3類		第4類	
	戶數	人口數	戶數	人口數	戶數	人口數	戶數	人口數	戶數	人口數	戶數	人口數
第 1 季 底 (3 月 底)	2,193	6,057	208	220	86	125	365	1,052	619	1,990	915	2,670
第 2 季 底 (6 月 底)	2,268	6,223	208	220	90	129	371	1,079	638	2,023	961	2,772
第 3 季 底 (9 月 底)	2,332	6,380	212	229	93	136	385	1,104	661	2,072	981	2,839
第 4 季 底 (12 月 底)	2,373	6,455	216	232	95	142	384	1,098	666	2,078	1,012	2,905

資料來源：社會課

4-5 臺北市文山區低收入戶人口 (續)

(2)按里別分

中華民國 99 年底

單位：戶；人

里別	低 收 入 戶											
	總 計		第 0 類		第 1 類		第 2 類		第 3 類		第 4 類	
	戶數	人口數	戶數	人口數	戶數	人口數	戶數	人口數	戶數	人口數	戶數	人口數
總 計	2,373	6,455	216	232	95	142	384	1,098	666	2,078	1,012	2,905
景行里	43	96	9	9	1	1	7	13	12	33	14	40
景東里	59	160	4	4	5	7	8	20	19	55	23	74
景美里	29	74	2	2	2	3	5	19	8	19	12	31
景慶里	44	138	4	6	2	3	7	22	13	44	18	63
景仁里	31	82	1	1	1	1	8	21	7	18	14	41
景華里	19	54	1	1	-	-	2	2	6	20	10	31
萬有里	25	63	3	3	3	3	6	16	4	16	9	25
萬祥里	25	68	3	3	1	3	4	12	4	12	13	38
萬隆里	25	54	4	4	2	2	4	15	6	13	9	20
萬年里	34	69	5	5	3	3	7	12	6	19	13	30
萬和里	14	29	-	-	2	2	2	2	3	11	7	14
萬盛里	19	44	2	2	1	1	3	4	2	8	11	29
興豐里	32	61	7	7	-	-	1	1	8	15	16	38
興光里	33	93	2	2	-	-	5	19	10	28	16	44
興家里	61	159	8	8	2	2	7	25	15	49	29	75
興得里	47	121	5	5	1	2	7	11	12	45	22	58
興業里	26	62	1	1	2	2	5	5	8	27	10	27
興安里	27	69	2	2	1	1	6	12	6	17	12	37
興福里	42	108	3	3	-	-	2	3	11	34	26	68
興旺里	67	187	3	5	1	1	9	22	27	81	27	78
興泰里	32	82	2	2	1	1	4	12	11	35	14	32

4-5 臺北市文山區低收入戶人口 (續)

(2)按里別分

中華民國 99 年底

單位：戶；人

里別	低 收 入 戶											
	總 計		第 0 類		第 1 類		第 2 類		第 3 類		第 4 類	
	戶數	人口數	戶數	人口數	戶數	人口數	戶數	人口數	戶數	人口數	戶數	人口數
興昌里	61	218	-	-	1	1	5	26	21	83	34	108
試院里	42	112	4	4	1	1	8	14	6	21	23	72
華興里	52	145	6	6	1	2	7	21	21	64	17	52
明義里	742	2,074	74	84	36	67	134	417	203	650	295	856
明興里	42	88	4	4	1	1	8	15	10	27	19	41
木柵里	35	92	2	2	-	-	4	8	10	33	19	49
木新里	69	173	7	8	-	-	12	29	19	58	31	78
順興里	53	147	3	4	2	2	10	33	11	34	27	74
樟林里	47	142	1	1	2	2	5	13	18	54	21	72
樟新里	13	35	-	-	-	-	3	8	3	5	7	22
樟腳里	34	79	5	5	-	-	5	13	11	27	13	34
萬芳里	108	345	1	1	2	7	24	83	36	116	45	138
博嘉里	42	122	1	1	2	4	7	19	10	31	22	67
萬興里	29	81	5	5	2	3	2	7	7	23	13	43
指南里	29	89	3	3	-	-	5	19	12	39	9	28
老泉里	7	17	1	1	1	1	1	1	1	4	3	10
忠順里	22	35	9	9	3	3	1	1	4	9	5	13
萬美里	95	260	2	2	-	-	21	65	35	101	37	92
政大里	30	45	13	13	8	8	1	1	2	5	6	18
興邦里	24	64	4	4	1	1	3	11	8	24	8	24
樟樹里	26	96	-	-	-	-	2	6	11	41	13	49
樟文里	37	123	-	-	1	1	7	20	9	30	20	72

資料來源：社會課

4-6 臺北市文山區辦理急難救助概況

中華民國 99 年

單位：人次、元

項 目		總計	川資救助	生活救助	傷病救助	喪葬救助
總 計	救助人次 (人次)	396	-	363	-	33
	救助金額 (元)	1,270,000	-	940,000	-	330,000
第 1 季 (1月~3月)	救助人次 (人次)	85	-	79	-	6
	救助金額 (元)	254,000	-	194,000	-	60,000
第 2 季 (4月~6月)	救助人次 (人次)	99	-	93	-	6
	救助金額 (元)	285,000	-	225,000	-	60,000
第 3 季 (7月~9月)	救助人次 (人次)	106	-	99	-	7
	救助金額 (元)	360,000	-	290,000	-	70,000
第 4 季 (10月~12月)	救助人次 (人次)	106	-	92	-	14
	救助金額 (元)	371,000	-	231,000	-	140,000

資料來源：社會課

4-7 臺北市文山區遭受災害救助情形
中華民國 99 年

災害區域 (里別)	災害種類 (1)(2)	災害發生日期 (年/月/日)	受災人數 (人)					安遷救助		淹水救助		救助金額(元)		
			臨時收容 災民數	死亡 (含無名屍)	失蹤	重傷	其他	戶	人	戶	人	總計	現金	實物
總計	-	-	-	-	-	1	3	-	-	60,000	60,000	-
萬隆里	火災	99.5.21	-	-	-	-	-	1	3	-	-	60,000	60,000	-
備註														

資料來源：社會課

- 附註：1.風災須註明颱風名稱。
2.每發生 1 次災害填寫 1 欄資料，同 1 里如發生 2 次以上同種類災害，需填報 2 欄以上資料。

4-8 臺北市文山區身心障礙人口一覽表

中華民國 99 年底

單位：人

類別 \ 程度	總計	輕度	中度	重度	極重度
總計	12,031	4,173	3,994	2,372	1,492
視覺障礙	699	214	173	282	-
聽覺機能障礙	1,539	858	428	253	-
聲音或語言機能障礙	87	53	13	21	-
肢體障礙	3,236	1,311	1,323	546	56
智能障礙	924	371	287	160	106
多重障礙	1,545	-	457	535	553
重要器官失去功能	1,349	425	174	89	661
顏面損傷	31	23	6	2	-
植人物人	51	-	-	-	51
失智症	554	141	188	188	37
自閉症	314	207	68	35	4
染色體異常	50	8	10	23	9
先天代謝異常	7	2	3	1	1
其他先天缺陷	10	6	1	2	1
慢性精神病患者	1,558	476	845	224	13
平衡機能障礙	33	24	8	1	-
頑性癲癇症	41	41	-	-	-
中央衛生主管機關認定因罕見疾病而致身心功能障礙者	33	13	10	10	-

資料來源：社會課

4-9 臺北市文山區 65 歲長者暨身心障礙市民申領免費乘車悠遊卡情形

中華民國 99 年

單位：張

月 別	總 計	敬 老 卡	愛 心 卡	愛心陪伴卡
總 計	2,651	1,701	511	439
1 月	257	171	45	41
2 月	220	149	38	33
3 月	236	149	49	38
4 月	225	141	44	40
5 月	190	136	29	25
6 月	184	122	32	30
7 月	207	128	43	36
8 月	197	120	41	36
9 月	184	130	33	21
10 月	220	135	46	39
11 月	270	166	54	50
12 月	261	154	57	50

資料來源：社會課

4-10 臺北市文山區公所全民健保第一、五、六類保險對象統計

中華民國 99 年

單位：人

年(月)別	第一類保險對象			第五類保險對象			第六類保險對象			
	當月新投保數	當月退保數	當年(月)底在保人數 ⁽¹⁾	當月新投保數	當月退保數	當年(月)底在保人數 ⁽¹⁾	當月新投保數	當月退保數	當年(月)底在保人數 ⁽¹⁾	
98 年 年底數	--	--	504	--	--	5,844	--	--	52,605	
99 年	合計	-	-	--	-	-	--	-	-	--
	1 月	8	1	511	114	15	5,943	810	1,055	52,360
	2 月	2	7	506	240	32	6,151	1,178	549	52,989
	3 月	2	5	503	150	38	6,263	1,220	1,257	52,952
	4 月	2	-	505	95	37	6,321	1,060	1,152	52,860
	5 月	3	3	505	85	37	6,369	1,139	1,204	52,795
	6 月	-	7	498	78	46	6,401	1,006	1,021	52,780
	7 月	10	6	502	108	38	6,471	1,277	1,125	52,932
	8 月	2	7	497	110	55	6,526	1,038	1,177	52,793
	9 月	12	2	507	112	32	6,606	1,128	1,470	52,451
	10 月	3	7	503	90	70	6,626	1,017	881	52,587
	11 月	-	2	501	95	64	6,657	1,113	1,521	52,179
	12 月	7	5	503	99	46	6,710	926	1,226	51,879

資料來源：社會課

附註：(1)當年(月)底在保人數=上年(月)底在保人數+當月新投保數-當月退保數。

五、經 建

5-1 臺北市文山區鄰里工程施工概況⁽¹⁾

中華民國 99 年

單位：平方公尺、公尺、元

里別	件數 (件)	總工程費 (元)	工 程 名 稱																	
			瀝青路面		混凝土路面		瀝美土路面修補		打除混凝土		新建水溝		整修水溝		擋土牆		搶 修		其 他	
			數量 (m ²)	工程費 (元)	數量 (m ²)	工程費 (元)	數量 (m ²)	工程費 (元)	數量 (m ³)	工程費 (元)	數量 (m)	工程費 (元)	數量 (m)	工程費 (元)	數量 (m)	工程費 (元)	數量 (m)	工程費 (元)	數量 (m)	工程費 (元)
總 計	436	12,444,655	22,092	6,836,590	230	267,605	493	489,090	-	-	396	1,466,218	1,143	2,494,761	-	-	5	125,600	8	740,424
景行里	4	172,131	150	40,500	-	-	20	14,820	-	-	-	-	60	115,380	-	-	-	-	1	1,200
景東里	7	112,960	300	81,000	-	-	10	7,410	-	-	-	-	10	19,230	-	-	-	-	1	5,000
景美里	27	268,385	350	94,500	-	-	18	13,338	-	-	-	-	63	121,149	-	-	2	35,464	1	3,500
景慶里	9	24,837	-	-	-	-	20	14,820	-	-	-	-	4	7,692	-	-	-	-	1	2,300
景仁里	18	116,946	25	6,750	-	-	25	18,525	-	-	-	-	45	86,535	-	-	-	-	1	5,040
景華里	14	50,120	10	2,700	-	-	25	18,525	-	-	-	-	15	28,845	-	-	-	-	-	-
萬有里	3	22,105	5	1,350	-	-	15	11,115	-	-	-	-	5	9,615	-	-	-	-	-	-
萬祥里	5	65,193	93	25,110	-	-	15	11,115	-	-	-	-	15	28,845	-	-	-	-	-	-
萬隆里	14	80,548	112	30,240	-	-	12	8,892	-	-	-	-	10	19,230	-	-	1	17,000	1	5,050
萬年里	16	54,593	-	-	-	-	10	7,410	-	-	-	-	18	34,614	-	-	-	-	1	12,540
萬和里	4	21,328	-	-	-	-	8	5,928	-	-	-	-	8	15,384	-	-	-	-	-	-
萬盛里	15	67,228	-	-	-	-	18	13,338	-	-	-	-	28	53,844	-	-	-	-	-	-
興豐里	22	629,328	1,427	385,290	-	-	25	18,525	-	-	-	-	110	211,530	-	-	-	-	1	12,420

5-1 臺北市文山區鄰里工程施工概況⁽¹⁾ (續)

中華民國 99 年

單位：平方公尺、公尺、元

里別	件數 (件)	總工程費 (元)	工 程 名 稱																	
			瀝青路面		混凝土路面		瀝美土路面 面修補		打除混凝土		新建水溝		整修水溝		擋土牆		護 欄		其 他	
			數量 (m ²)	工程費 (元)	數量 (m ²)	工程費 (元)	數量 (m ²)	工程費 (元)	數量 (m ³)	工程費 (元)	數量 (m)	工程費 (元)	數量 (m)	工程費 (元)	數量 (m)	工程費 (元)	數量 (m)	工程費 (元)	數量 (m)	工程費 (元)
興光里	5	30,508	-	-	-	10	7,410	-	-	-	12	23,076	-	-	-	-	-	-	-	-
興家里	13	116,567	-	-	3	2,223	-	-	-	-	3	5,769	-	-	2	73,136	-	-	1	35,430
興得里	3	29,106	50	13,500	-	-	8	5,928	-	-	5	9,615	-	-	-	-	-	-	-	-
興業里	9	368,348	-	-	200	222,605	28	20,748	-	-	65	124,995	-	-	-	-	-	-	-	-
興安里	4	418,477	75	20,250	-	-	4	2,964	-	-	103	374,302	10.9	20,961	-	-	-	-	-	-
興福里	3	79,875	258	69,660	-	-	6	4,446	-	-	3	5,769	-	-	-	-	-	-	-	-
興旺里	5	117,211	100	27,000	-	-	12	8,892	-	-	11	39,974	21.5	41,345	-	-	-	-	-	-
興泰里	2	19,910	-	-	-	-	10	7,410	-	-	6.5	12,500	-	-	-	-	-	-	-	-
興昌里	4	19,910	588	158,760	-	-	22	16,302	-	-	238	864,892	93	178,839	-	-	-	-	-	-
試院里	4	19,910	205	55,350	-	-	6	4,446	-	-	15.5	29,807	-	-	-	-	-	-	-	-
華興里	3	19,910	909	245,430	-	-	10	7,410	-	-	4	7,692	-	-	-	-	-	-	-	-
明義里	2	5,000	-	-	-	-	-	-	-	-	2	5,000	-	-	-	-	-	-	-	-
明興里	15	164,200	410	131,200	-	-	10	15,500	-	-	7	17,500	-	-	-	-	-	-	-	-
木柵里	6	190,600	-	-	-	-	2	3,100	-	-	75	187,500	-	-	-	-	-	-	-	-

5-1 臺北市文山區鄰里工程施工概況⁽¹⁾ (續)

中華民國 99 年

單位：平方公尺、公尺、元

里別	件數 (件)	總工程費 (元)	工 程 名 稱																		
			瀝青路面		混凝土路面		瀝美土路面 面修補		打除混凝土		新建水溝		整修水溝		擋土牆		護 欄		其 他		
			數量 (m ²)	工程費 (元)	數量 (m ²)	工程費 (元)	數量 (m ²)	工程費 (元)	數量 (m ³)	工程費 (元)	數量 (m)	工程費 (元)	數量 (m)	工程費 (元)	數量 (m)	工程費 (元)	數量 (m)	工程費 (元)	數量 (m)	工程費 (元)	
木新里	14	158,800	10	3,200	-	-	11	17,050	-	-	23.5	101,050	15	37,500	-	-	-	-	-	-	-
順興里	11	25,250	-	-	-	-	5	7,750	-	-	-	-	7	17,500	-	-	-	-	-	-	-
樟林里	7	242,600	690	220,800	-	-	6	9,300	-	-	-	-	5	12,500	-	-	-	-	-	-	-
樟新里	9	185,810	533	170,560	-	-	5	7,750	-	-	-	-	3	7,500	-	-	-	-	-	-	-
樟腳里	12	334,400	-	-	30	45,000	8	12,400	-	-	20	86,000	68	170,000	-	-	-	-	-	-	21,000
萬芳里	6	14,050	-	-	-	-	1	1,550	-	-	-	-	5	12,500	-	-	-	-	-	-	-
博嘉里	27	854,650	2,520	806,400	-	-	15	23,250	-	-	-	-	10	25,000	-	-	-	-	-	-	-
萬興里	35	2,992,656	6,230	1,993,600	-	-	18	27,900	-	-	-	-	271	677,500	-	-	-	-	-	-	293,656
指南里	51	2,092,190	5,362	1,715,840	-	-	47	72,850	-	-	-	-	18	45,000	-	-	-	-	-	-	258,500
老泉里	11	628,038	1,650	528,000	-	-	5	7,750	-	-	-	-	3	7,500	-	-	-	-	-	-	84,788
忠順里	2	10,000	-	-	-	-	-	-	-	-	-	-	4	10,000	-	-	-	-	-	-	-
政大里	15	90,600	30	9,600	-	-	20	31,000	-	-	-	-	20	50,000	-	-	-	-	-	-	-
樟文里	3	107,220	246	78,720	-	-	-	-	-	-	-	-	3	7,500	-	-	-	-	-	-	21,000
樟樹里	1	4,650	-	-	-	-	3	4,650	-	-	-	-	-	-	-	-	-	-	-	-	-

資料來源：經建課

附註：(1)包括整建工程及鄰里維護工程。

5-2 臺北市文山區鄰里公園概況
中華民國 99 年底

公園名稱	所在里別	面積(m ²)	位 址	認養情形		園 長	認養單位數	認養者性質 ⁽¹⁾	備註
				有	否				
木 新	樟文	1,071	木新路 3 段 278 巷 7 弄 11 號對面	有		徐源井		個人	
樟 樹	樟文	1,035	忠順街 1 段 26 巷 26 弄口	有		高全祿		個人	
樟 林	樟林	1,140	忠順街 1 段 121 巷 7 弄 12 號前	有		曾圓修		個人	
忠 順	樟樹	1,113	興隆路 4 段 96 巷底	有		林楊碧蓮		個人	
木 榮	順興	919	保儀路 129 號景文高中後門	有		高來春		個人	
試 院	試院	1,480	木柵路 1 段 89 巷	有		陳慶鑄		個人	
華 興	華興	3,308	試院路 4 巷內	有		李治剛		個人	
木 南	木新	2,498	木新路 2 段 43 巷 1 號旁	有		陳酒悌		個人	
保 儀	順興	2,916	木新路 3 段 50 巷 74 巷內	有		張豫芝		個人	
光 輝	樟林	2,151	光輝路 9 之 1 號前與 21 巷 22 號對面	有		張慧英		個人	
久 康	木柵	1,522	久康街 39 號	有		張徐秀蓮		個人	
樟 興	樟文	2,797	木新路 3 段與辛亥路 7 段口	有		高郭碧蓮		個人	
博 嘉	博嘉	1,173	軍功路 47 巷 55 號之 8 旁	有		張妙文		個人	
原 野 運 動	萬芳	8,337	萬芳路木柵高工旁	有		陳 梅		個人	
萬芳十二號	萬美	1,694	萬利街 30 巷 24 至 32 號對面	有		王薇琳		個人	
萬芳十三號	萬美	1,368	萬美街 1 段與萬樂街口	有		林香吟		個人	
萬芳十四號	萬美	973	萬利街 33 號邊	有		陳溪圳		個人	
萬 芳 一 號	萬美	1,212	萬利街 4 號邊	有		廖惠娜		個人	
萬 芳 二 號	萬美	355	萬芳路與萬利街口	有		張寶琴		個人	
萬 芳 三 號	萬美	1,022	萬芳路與萬利街口	有		張寶琴		個人	
萬 芳 六 號	萬芳	3,872	萬芳路與萬和街口	有		楊翠鑾		個人	
光 明	樟林	980	下崙路與光輝路口	有		周文禮		個人	
新 榮	木新	2,000	木新路 2 段 111 巷底	有		陳金花		個人	

5-2 臺北市文山區鄰里公園概況 (續)

中華民國 99 年底

公園名稱	所在里別	面積(m ²)	位 址	認養情形		園 長	認養單位數	認養者性質 ⁽¹⁾	備註
				有	否				
恆 光	樟腳	1,140	木新路 2 段 211 巷 10 弄 8 號前	有		張水成		個人	
樟 新	樟新	2,294	一壽街 49 之 3 號	有		李 融		個人	
明 義	明義	803	興隆路 4 段 101 巷口	有		林正雄		個人	
景 行	景行	3,309	景中街景美國中對面	有		陳金枝		個人	
景 福	景仁	349	溪口街 36 巷內	有		李元珠		個人	
景 仁	景仁	1,411	景仁街 1 巷 16 號	有		劉 亮		個人	
萬 和 一 號	萬和	1,857	萬隆街 1 至 71 號對面	有		張秀錦		個人	
萬 和 二 號	萬和	2,958	萬隆街 72 至 80 號對面	有		吳 岱		個人	
萬 和 三 號	萬和	5,977	羅斯福路 5 段 192 巷 33 號至 218 巷 2 號對面	有		楊天保		個人	
萬 年 一 號	萬年	4,086	汀州路 4 段 122 至 146 號對面	有		賴劉蝶		個人	
萬 年 二 號	萬年	5,898	汀州路 4 段 122 至 146 號對面	有		賴劉蝶		個人	
萬 年 三 號	萬年	1,842	汀州路 4 段 105 巷口	有		張朝棟		個人	
萬 盛	萬盛	1,683	萬盛街 130 巷口	有		陳 分		個人	
萬 有 二 號	萬有	4,521	景明街 11 巷 6 弄 8 號前	有		賴彩霞		個人	
萬 有 一 號	萬有	3,241	興隆路 1 段 202 巷	有		鄭宗貴		個人	
萬 有 三 號	萬有	608	景隆街 107 號前	有		何秀雀		個人	
景 豐	興豐	3,476	興隆路 1 段 251 巷 3 弄	有		徐楊雅雯		個人	
興 福	興福	2,540	景華街 121 巷底	有		張清金		個人	
仙 岩	興安	6,620	仙岩路 16 巷 36 弄	有		陳 進		個人	
興 豐	興豐	1,659	興隆路 2 段 123 號旁	有		盤號國		個人	
興 旺	興旺	2,847	福興路 82 巷內	有		張月桃		個人	
福 興	興旺	2,195	福興路 63 巷 4 號	有		呂理武		個人	

資料來源：經建課

附 註：(1)認養者性質係指認養者為個人、公司、社團、大樓管理委員會…等。

5-3 臺北市文山區耕地面積及農業戶口
中華民國 99 年底

類 別			總 計
耕地面積 (公頃)	合 計		623.49
	水 田	小 計	-
		兩 期 作	-
		單 期 作	第一期作 第二期作
	旱 田		623.49
農 戶 數 (戶)	合 計		1,050
	自 耕 農		150
	半 自 耕 農		150
	佃 農		50
	非 耕 種 農		500
	他 人 委 託 經 營		200
農 家 人 口 (人) ⁽¹⁾	合 計		3,150
	自 耕 農		500
	半 自 耕 農		500
	佃 農		150
	非 耕 種 農		1,500
	他 人 委 託 經 營		500

資料來源：經建課

附 註：(1)農家人口：原則上指在農牧戶內共同居住，並營共同生活之人口，惟因就業經常居住在外，但須提供本人所得 50% 以上維持農家生活或提供之金額為全戶家計費用 50% 以上者，及因就學（含失業）經常居住在外，其本人生活費用 50% 以上由農家提供者亦列為農家人口。

5-4 臺北市文山區米穀種植面積及產量

中華民國 99 年

單位：{面積：公頃
產量：公斤

期 別		第 一 期	第 二 期
總 計	種 植 面 積	-	-
	產 量	-	-
	每公頃平均產量	-	-
梗 稻 ⁽¹⁾	種 植 面 積	-	-
	產 量	-	-
	每公頃平均產量	-	-
硬 秈 稻 ⁽¹⁾	種 植 面 積	-	-
	產 量	-	-
	每公頃平均產量	-	-
梗 糯 稻 ⁽¹⁾	種 植 面 積	-	-
	產 量	-	-
	每公頃平均產量	-	-
秈 糯 稻 ⁽¹⁾	種 植 面 積	-	-
	產 量	-	-
	每公頃平均產量	-	-

資料來源：經建課

附 註：(1)87 年栽培稻名稱修正，蓬萊米修正為梗稻；在來米修正為硬秈稻；圓糯米修正為梗糯稻；長糯米修正為秈糯稻。

5-5 臺北市文山區園藝作物種植面積及產量

中華民國 99 年

(1) 蔬菜類

單位：{面積：公頃
產量：公斤

類	別	總計
根菜類	種植面積	1.2
	產量	4,700
莖菜類	種植面積	10.5
	產量	57,500
葉菜及花菜類	種植面積	3.2
	產量	19,500
果菜類	種植面積	5.9
	產量	44,000

(2) 果實類

類	別	總計
香蕉	種植面積	0.3
	產量	10,000
柑橘	種植面積	0.7
	產量	122,500
蕃石榴	種植面積	0.1
	產量	4,400
木瓜	種植面積	0.5
	產量	60,000
鳳梨	種植面積	-
	產量	-
梨	種植面積	-
	產量	-
其他	種植面積	4.5
	產量	34,000

資料來源：經建課

5-6 臺北市文山區普通及特種作物種植面積及產量

中華民國 99 年

單位：{面積：公頃
產量：公斤

類	別	總 計
甘 藷	種 植 面 積	1.3
	產 量	10,400
高 粱	種 植 面 積	-
	產 量	-
玉 蜀 黍	種 植 面 積	-
	產 量	-
生 食 用 甘 蔗	種 植 面 積	-
	產 量	-
茶	種 植 面 積	90
	產 量	67,500
落 花 生	種 植 面 積	-
	產 量	-
香 花 作 物	種 植 面 積	-
	產 量	-
其 他	種 植 面 積	485
	產 量	2,563,000

資料來源：經建課

5-7 臺北市文山區家畜家禽頭數

中華民國 99 年底

單位：頭；隻

類	別	總計
家畜	牛	2
	馬	3
	豬	269
	羊	13
	鹿	126
	兔	20
家禽	雞	600
	鴨	200
	鵝	100
	火雞	50
	鴿	400

資料來源：經建課

六、兵 役

6-1 臺北市文山區服兵役役男列級家屬各項慰、補助費發放情形
中華民國 99 年

金額單位：新台幣元

月 別	合 計		生 育 補助費		喪 葬 補助費		急 難 慰 助 金								特別補 助 費	
	件 數	金 額	件 數	金 額	件 數	金 額	農田流失		房屋倒塌		房屋淹水		死亡或重傷		件 數	金 額
							件 數	金 額	件 數	金 額	件 數	金 額	件 數	金 額		
總 計	44	271,100	-	-	1	25,000	-	-	-	-	-	-	-	-	43	246,100
1 月	-	-	-	-	-	-	-	-	-	-	-	-	-	-	-	-
2 月	3	11,200	-	-	-	-	-	-	-	-	-	-	-	-	3	11,200
3 月	12	70,800	-	-	-	-	-	-	-	-	-	-	-	-	12	70,800
4 月	3	17,100	-	-	-	-	-	-	-	-	-	-	-	-	3	17,100
5 月	3	20,700	-	-	-	-	-	-	-	-	-	-	-	-	3	20,700
6 月	2	7,500	-	-	-	-	-	-	-	-	-	-	-	-	2	7,500
7 月	-	-	-	-	-	-	-	-	-	-	-	-	-	-	-	-
8 月	1	4,500	-	-	-	-	-	-	-	-	-	-	-	-	1	4,500
9 月	6	37,800	-	-	-	-	-	-	-	-	-	-	-	-	6	37,800
10 月	8	50,000	-	-	-	-	-	-	-	-	-	-	-	-	8	50,000
11 月	4	40,900	-	-	1	25,000	-	-	-	-	-	-	-	-	3	15,900
12 月	2	10,600	-	-	-	-	-	-	-	-	-	-	-	-	2	10,600

資料來源：兵役課

6-2 臺北市文山區服兵役役男列級家屬安家生活扶助費發放情形

中華民國 99 年

金額單位：新台幣元

項目 月別	合 計			一 次 安 家 費			生 活 扶 助 金		
	戶 數	人 口 數	金 額	戶 數	人 口 數	金 額	戶 數	人 口 數	金 額
總計	200	570	4,539,400	43	130	1,025,300	157	440	3,514,100
1 月	47	127	984,750	5	16	120,900	42	111	863,850
2 月	5	14	154,600	1	2	30,800	4	12	123,800
3 月	3	5	52,600	3	5	52,600	-	-	-
4 月	2	6	49,400	2	6	49,400	-	-	-
5 月	41	112	872,850	5	16	129,900	36	96	742,950
6 月	14	40	306,600	4	11	79,050	10	29	227,550
7 月	3	11	69,750	3	11	69,750	-	-	-
8 月	34	94	752,250	4	16	130,200	30	78	622,050
9 月	9	39	260,400	4	15	88,350	5	24	172,050
10 月	3	10	93,000	3	10	93,000	-	-	-
11 月	3	10	69,750	3	10	69,750	-	-	-
12 月	36	102	873,450	6	12	111,600	30	90	761,850

資料來源：兵役課

6-3 臺北市文山區服兵役役男列級家屬全民健康保險醫療補助費核發情形
中華民國 99 年

金額單位：新台幣元

月 別	保 險 補 助 費		醫 療 補 助 費	
	件 數	金 額	件 數	金 額
總 計	5	8,201	78	220,910
1 月	-	-	2	5,100
2 月	-	-	-	-
3 月	-	-	8	32,415
4 月	1	494	3	6,610
5 月	-	-	6	15,471
6 月	1	1,318	7	15,311
7 月	-	-	3	12,337
8 月	1	3,438	8	40,115
9 月	1	659	5	9,630
10 月	-	-	4	3,340
11 月	1	2,292	19	61,568
12 月	-	-	13	19,013

資料來源：兵役課

本 頁 空 白

七、人 文

7-1 臺北市文山區神壇、寺廟、財團法人寺廟一覽表⁽¹⁾

中華民國 99 年底

編號	里別	神壇、寺廟、財團法人寺廟名稱	教別	負責人姓名	地址	電話	奉祀主神	祭典日期 (農曆)	建立日期
1	景行里	景美集應廟	道教	高義秀	景美街37號	2934-8446	保儀尊王	1月吉日 10月15日	民國前45年
2	景慶里	財團法人萬慶巖清水祖師廟	道教	高昌倫	萬慶街124號	2932-8612	清水祖師	1月6日	民國前80年
3	萬年里	台北市文山區頂公館福德宮	道教	林鴻昭	公館街44之1號	2932-5511	福德正神	8月15日	民國57年
4	興安里	台北文山興安宮	道教	李銘峰	仙岩路16巷64號	8663-2817	福德正神	2月2日 5月16日 7月吉日 8月16日 10月15日	民國6年
5	興旺里	福興宮	道教	高昌倫	福興路5號	2931-1496	福德正神	2月2日	民國7年
6	試院里	台北市文山區溝子口福德宮	道教	翁傳煌	木柵路1段59巷1號	2236-0769 2936-3777	福德正神	2月2日 5月2日 8月2日 12月1日	民國50年
7	華興里	台北市大慈佛社	佛教	廖培琴	試院路4巷22號	2236-6040	釋迦牟尼佛	4月8日	民國46年
8	華興里	真修寺	佛教	周勤	試院路134號	2236-8348	釋迦牟尼佛	4月8日	民國53年
9	明興里	光淨寺	佛教	張再綿	興隆路4段1巷88號	2939-5086	釋迦佛祖	4月8日	民國72年6月1日

7-1 臺北市文山區神壇、寺廟、財團法人寺廟一覽表⁽¹⁾ (續)

中華民國99年底

編號	里別	神壇、寺廟、財團法人寺廟名稱	教別	負責人姓名	地址	電話	奉祀主神	祭典日期(農曆)	建立日期
10	木柵里	木柵集應廟	道教	張幸松	保儀路76號	2939-6572	保儀尊王	2月1日	民國前18年
11	萬芳里	慈光寺	佛教	黃聖峰	萬芳路26巷5號	2230-2306	釋迦牟尼佛	4月8日	民國46年
12	萬興里	祥光寺	佛教	周榮華	萬壽路63號	2939-0543	觀音菩薩	2月19日 6月19日 9月18-20日	民國35年11月
13	指南里	天恩宮	一貫道	張傳良	指南路3段38巷37之2號	2938-2888	彌勒古佛	11月15日	民國73年
14	指南里	指南宮	道教	高忠信	萬壽路115號	2939-9922	孚佑帝君	5月18日	民國前22年
15	老泉里	明德宮	道教	黃輝雄	老泉街45巷27之1號	2939-4451	楊府千歲	8月12日	民國59年5月
16	老泉里	救千宮	道教	陳亭安	老泉街45巷25之3號	2939-1311	九天千歲	6月15日	民國56年
17	老泉里	樟山寺	佛教	張萬福	老泉街45巷29號	2939-8966 2936-1116	千手觀音	2月19日 6月19日 9月19日 11月26日	民國22年
18	順興里	財團法人台北市木柵忠順廟	道教	陳玉峰	中崙街13號	2939-4852	保儀尊王	4月10日	民國9年

7-1 臺北市文山區神壇、寺廟、財團法人寺廟一覽表⁽¹⁾ (續)

中華民國99年底

編號	里別	神壇、寺廟、財團法人寺廟名稱	教別	負責人姓名	地址	電話	奉祀主神	祭典日期 (農曆)	建立日期
19	景行里	三聖宮	道教	謝圳	景美街118號	8931-1947	觀音佛祖	9月19日	民國63年3月3日
20	景行里	玄壺堂	道教	王進財	景美街162號	2930-8244	玄天上帝	3月3日	民國95年6月1日
21	景行里	應善壇	道教	李萬隆	景美街120號	2931-2547	太上老君	2月15日	
22	景東里	仙跡岩	道教	許培國	景興路263巷28號	2932-6818	孚佑帝君	5月18日	民國35年
23	景東里	玄明宮	道教	陳美勳	景華街128巷17號	2934-3812 2935-3929	靈安尊王	8月8日 8月22日	民國73年8月1日
24	景美里	觀音寺	道教	李美英	育英街路31巷5號	2934-0476	盤古帝王		民國72年12月10日
25	景東里	竹林公廟	道教	李王榮	景興路297巷3號	2930-2323	地藏王菩薩	4月29日	民國53年4月
26	景東里	景美代天宮	道教	陳金藏	景興路201巷12弄8號	2934-4568	天上聖母	3月23日	民國69年3月17日
27	景東里	景美南聖堂	道教	林彩雲	景興路265巷1號	2935-7163	天上聖母	3月23日	民國50年1月1日
28	景東里	無相精舍	佛教	徐正吉	景興路201巷12弄9號	2933-9986	釋迦牟尼佛		民國73年
29	景東里	紫範宮	道教	林桂蘭	景興路263巷26號	2933-1774	媽祖	3月23日	民國56年
30	景美里	天月佛壇	一貫教	黃璽燕	育英街57巷3之1號4樓	2934-3060	明明上帝	3月23日	民國82年10月10日

7-1 臺北市文山區神壇、寺廟、財團法人寺廟一覽表⁽¹⁾ (續)

中華民國99年底

編號	里別	神壇、寺廟、財團法人寺廟名稱	教別	負責人姓名	地址	電話	奉祀主神	祭典日期(農曆)	建立日期
31	景美里	北德宮	道教	謝秉錡	育英街31巷40弄14號	2939-3354 0937099432	張李莫府千歲	6月10日	民國68年3月20日
32	景美里	景美義民廟	其他	李種濟	育英街17巷9弄8之1號	2932-1668	義民	7月29日	
33	景慶里	臺北市直貢噶舉金剛法林禪修會	佛教	劉藍溪	景福路143號5樓	8635-1515	釋迦牟尼佛		民國97年12月29日
34	景慶里	三省宮	道教	蔡徐鳳英	景福街129號	2934-5438	西王金母	8月22日	民國77年2月10日
35	景慶里	慈瑤慈惠堂	道教	詹文章	萬慶街50號	2935-1839	西王金母	7月18日	民國84年3月15日
36	景慶里	慈慶宮	道教	劉來發	羅斯福路6段222巷3號	2933-1218	觀音菩薩	2月19日 4月5日	民國78年5月
37	景仁里	菩聖宮	道教	劉勝添	溪口街28巷9號	2931-2084	菩提祖師	9月19日	民國73年6月24日
38	景仁里	蓬萊寶道堂	道教	沈朝生	羅斯福路6段48號2樓	2931-3726	瑤池金母	3月15日	民國84年3月1日
39	萬有里	文山聖德宮	道教	馬文進	景隆街117號	2935-0808	池府千歲	6月18日	民國69年2月20日
40	萬有里	台北市妙妙佛教蓮社	佛教	王金女	景隆路19巷3號1樓	8931-9688	釋迦牟尼佛		民國88年11月4日
41	萬有里	玄真堂	道教	林寶財	三福街9巷40號	2933-0898	九天玄女	4月15日	民國63年2月
42	萬祥里	景美慈母宮	道教	翁正財	景明街52號5樓	2932-7668	王母娘娘	7月18日	民國85年9月27日

7-1 臺北市文山區神壇、寺廟、財團法人寺廟一覽表⁽¹⁾ (續)

中華民國99年底

編號	里別	神壇、寺廟、財團法人寺廟名稱	教別	負責人姓名	地址	電話	奉祀主神	祭典日期 (農曆)	建立日期
43	萬祥里	萬隆集應廟	道教	林展進	羅斯福路5段211巷1號2樓	2932-3896	保儀尊王	2月1日	民國73年
44	萬隆里	受旨宮	道教	黃金春	羅斯福路5段218巷38弄10號	8931-7258	玄天上帝	3月3日	民國89年3月1日
45	萬年里	公館福德宮	道教	高德田	羅斯福路5段60巷2號	2933-6227	福德正神		
46	萬年里	王母宮	道教	鄭中華	羅斯福路5段116號5樓	2931-7797	王母娘娘		民國69年11月
47	萬年里	忠義堂	道教	林忠富	羅斯福路5段150巷12號1樓	2931-8554	關聖帝君	10月15日	民國72年10月25日
48	萬年里	河濱福德宮	道教	林月娥	汀州路4段臨10-1號	0933999185 2931-6611	福德正神		民國65年6月
49	萬和里	文山溪洲福德宮	道教	戴森松	溪洲街臨16號	2934-1377 0955408421	福德正神	8月2日	民國80年11月17日
50	萬盛里	台北代聖府	道教	吳雅雄	萬盛街121號	2941-6762	五府千歲	8月20日	民國73年1月7日
51	萬盛里	普照精舍	佛教	徐澤茵	興隆路1段53號二樓	8663-7701	釋迦牟尼佛		民國90年
52	萬盛里	順天宮	道教	蘇德財	興隆路1段125巷10之1號	2931-9122	媽祖	3月23日	民國70年8月
53	萬盛里	聖皇宮	道教	龔葉麗華	萬盛街51巷6號	2932-5126	媽祖	3月23日	民國79年3月19日
54	萬盛里	興福巖清水祖師	道教	高錦宗	興隆路1段99巷6號	2230-1766 8931-1832	清水祖師	1月6日 5月14日	民國88年6月27日

7-1 臺北市文山區神壇、寺廟、財團法人寺廟一覽表⁽¹⁾ (續)

中華民國99年底

編號	里別	神壇、寺廟、財團法人寺廟名稱	教別	負責人姓名	地址	電話	奉祀主神	祭典日期(農曆)	建立日期
55	興豐里	玄武宮	道教	陳福明	興隆路1段161號	2931-9697	關聖帝君	6月24日	民國84年11月11日
56	興豐里	和伯公廟	其他	許新榮	興隆路2段25巷1號	2931-8905	和伯公	5月18日	
57	興豐里	聖安宮	道教	張登賀	興隆路1段301號	2934-2998	天上聖母	3月23日 8月15日	民國72年7月29日
58	興豐里	德芳堂	道教	蕭玲華	興隆路2段153巷6弄5號	2934-3756	清水祖師	3月15日	民國59年2月8日
59	興光里	廣武宮	道教	高吳麗珍	興德路50號	2931-1596 2932-2108	玄天上帝	3月3日	民國64年12月1日
60	興光里	台北市寧瑪巴烏金佛協會	佛教	蘇玉蓉	興隆路3段203-1號5樓	2230-9627	釋迦牟尼佛		
61	興家里	三和宮	道教	吳秋瑩	興隆路3段213號	2230-0337	西王金母	9月8日 7月18日	民國66年7月1日
62	興家里	玄德宮	道教	趙正勇	興隆路3段223之8號	2230-2493	玄天上帝	3月3日	民國77年1月1日
63	興家里	金玄宮	道教	陳溪泉	興隆路3段229巷2號	2230-6295	金天	2月16日	民國69年
64	興家里	慈德佛堂	佛教	張義榮	興隆路3段221巷8弄16號	2239-0891	觀世音菩薩	2月15日	民國88年4月8日
65	興家里	福興宮	道教	高金權	興隆路3段185巷底	2230-5725	土地公	2月2日 5月6日 8月15日 12月16日	民國74年5月6日

7-1 臺北市文山區神壇、寺廟、財團法人寺廟一覽表⁽¹⁾ (續)

中華民國99年底

編號	里別	神壇、寺廟、財團法人寺廟名稱	教別	負責人姓名	地址	電話	奉祀主神	祭典日期 (農曆)	建立日期
66	興家里	興隆宮	道教	高榮富	興隆路3段229巷臨5之2號	2239-4208	福德正神	1月9日 1月13日 2月2日 3月3日 6月24日 8月8日 9月9日	民國68年
67	興家里	澄安宮	道教	陳金石	興隆路3段207巷5弄4號	2230-7619	圓通自在天尊	10月10日	民國74年3月20日
68	興得里	北寧宮	道教	楊進發	興隆路3段304巷36號	2239-0134	五府千歲	4月26日	民國59年
69	興得里	明興堂	道教	廖明秋	辛亥路5段63號	2932-7086	天上聖母	3月23日	民國73年7月26日
70	興得里	紫雲宮	道教	高盛良	興隆路3段192巷8弄7號	2230-0587	觀世音菩薩	2月19日	民國77年5月13日
71	興得里	碳窯土地公廟	道教	陳萬得	興隆路3段304巷58號後面	2935-7676 2236-5063	福德正神	2月2日	民國74年
72	興得里	廣行宮	道教	廖政雄	興隆路3段36巷8弄8號	2931-5829	廣澤尊王	2月22日	
73	興福里	台北市佛教護僧協會	佛教	陳琳美	景華街115號	2298-4541	釋迦牟尼佛		
74	興福里	慈聖堂	道教	劉秀妹	景華街97巷4號	2933-9397	天上聖母	3月23日	民國89年6月15日

7-1 臺北市文山區神壇、寺廟、財團法人寺廟一覽表⁽¹⁾ (續)

中華民國99年底

編號	里別	神壇、寺廟、財團法人寺廟名稱	教別	負責人姓名	地址	電話	奉祀主神	祭典日期(農曆)	建立日期
75	興福里	會元洞清水祖師廟	道教	許新榮	興隆路2段22巷9弄4號	2931-7104	清水祖師	1月6日	民國75年2月2日
76	興旺里	三皇宮	道教	陳崇賢	福興路63巷4弄7號4樓	2931-3994	中壇元帥	4月14日	民國71年7月10日
77	興旺里	無極道化殿	道教	劉秋琴	福興路71號	2931-7181	西王金母	8月8日	民國91年9月26日
78	興泰里	月慧山師父自修精舍	道教	劉鳳美	興隆路2段301巷18之1號	2930-5880	千手觀音		民國89年7月20日
79	興泰里	台北慈平堂	道教	古才平	辛亥路4段106之2號	2933-0336	西王金母	7月18日	民國87年7月10日
80	興泰里	東福宮	道教	李山林	辛亥路4段166巷底(文山教練場內)	2935-2222 0932919111	福德正神	8月2日	民國68年8月2日
81	興泰里	慈清宮	道教	黃清裕	辛亥路4段252巷2弄10號	2930-4986	瑤池金母	7月18日	民國91年8月30日
82	興昌里	景文慈惠堂	道教	陳天壽	辛亥路4段89之4號	2931-0281	瑤池金母	7月18日	民國61年7月
83	興昌里	台北市藏密薩迦弘法協會	佛教	宋吳逸	辛亥路4段101巷85之2號5樓	2934-0103	釋迦牟尼佛		民國88年10月23日
84	興業里	玄靈宮	道教	詹文魁	興隆路2段220巷14號4樓頂	0936033441	玄天上帝		民國90年6月18日
85	興旺里	興龍宮	道教	林溪富	福興路63巷4弄21號1樓	2932-8959	五府千歲		民國68年10月20日
86	試院里	代行宮	道教	張秀麗	木柵路1段89巷15弄12號	2236-5338	九天玄女	8月18日	民國66年11月1日

7-1 臺北市文山區神壇、寺廟、財團法人寺廟一覽表⁽¹⁾ (續)

中華民國99年底

編號	里別	神壇、寺廟、財團法人寺廟名稱	教別	負責人姓名	地址	電話	奉祀主神	祭典日期 (農曆)	建立日期
87	試院里	聖安宮	道教	陳建治	和興路73號	2236-6779	觀音菩薩	9月9日	民國78年
88	華興里	元靈宮	道教	陳發	辛亥路7段5巷4弄10號	2236-6465	伏羲大帝	7月19日	民國74年6月5日
89	華興里	木柵大仙府	道教	洪榮村	木柵路1段366號	2936-0839 2938-6738	李府仙祖	5月1日	民國91年12月
90	華興里	木柵北后宮	道教	姚文清	辛亥路7段20巷10號	2236-8461	水尾公	3月23日	民國72年3月23日
91	華興里	木柵凌振宮	道教	廖火龍	木柵路1段191巷54號	2236-3152	五府千歲	4月26日	民國58年
92	華興里	真北宮	道教	陳憲麟	木柵路1段288巷1號	2938-6150 2938-6158	玄天上帝	3月3日	民國65年2月1日
93	華興里	順玄宮	道教	余錦榮	木柵路2段7巷1號	2939-3730	觀音菩薩	2月19日	民國92年5月14日
94	明義里	竹福宮	道教	曾椅楠	木柵路2段136號	2939-1819	中路財神 趙元帥	3月15日	民國77年6月15日
95	明義里	武安宮	道教	張錦昌	木柵路2段124號2樓	2234-3996	朱府千歲	10月17日	民國80年12月2日
96	明義里	福安宮	道教	黃水池	興隆路4段46巷底	2236-5063	土地公	2月2日	民國66年11月
97	明興里	馬明潭福德宮	道教	鄭連富	木柵路2段67巷6號旁	2939-1739	土地公	2月2日	民國46年
98	明興里	楠興宮	道教	鄭正照	木柵路2段109巷14號	2939-8213	中路財神 趙元帥	3月15日	民國72年1月15日

7-1 臺北市文山區神壇、寺廟、財團法人寺廟一覽表⁽¹⁾ (續)

中華民國99年底

編號	里別	神壇、寺廟、財團法人寺廟名稱	教別	負責人姓名	地址	電話	奉祀主神	祭典日期 (農曆)	建立日期
99	順興里	木柵無極慈濟堂	道教	游德興	興隆路4段179巷7之1號1樓	0986556071	一氣宗主		民國98年2月6日
100	木柵里	木柵清鳳宮天上聖母	道教	李鳳凰	久康街107號	2939-7766	天上聖母	3月21日	民國73年3月21日
101	木柵里	桃佑宮	道教	周龍政	秀明路1段79巷5弄9號1樓	2234-3278	玄天上帝	7月	民國95年9月15日
102	木柵里	慈母堂	道教	高清連	木柵路3段85巷29號5樓	2939-5383	關聖帝君	3月23日	民國92年
103	木柵里	木柵福德宮	道教	劉永通	木柵路2段204巷1號	2939-3778	福德正神		
104	木柵里	振王宮	道教	張金柱	久康街112號	2938-1983	五府千歲	4月26日	民國74年4月1日
105	木新里	天和宮管理委員會	道教	王金練	永安街22巷17號	2939-4536	張天師	10月26日	民國70年12月1日
106	木新里	文安慈惠堂	道教	李炳雄	永安街12號4樓	2936-1772	西王金母	7月18日	民國90年6月1日
107	木新里	木柵聖母宮	道教	張新竹	集英街17巷11號	2937-9898	天上聖母	3月23日	民國72年6月24日
108	木新里	聖福宮	道教	謝楊阿寶	保儀路109巷17號	2939-0081	天上聖母	3月23日	民國82年7月23日
109	樟林里	臺北文山慈聖壇	道教	張進財	光輝路47巷5弄3號	2937-1843	觀音佛祖	2月19日 7月15日	民國89年4月19日
110	樟林里	濟公慈善宮	道教	張貽傑	下崙路33巷15號地下二層	2936-7564	濟公活佛	2月2日	民國76年3月10日

7-1 臺北市文山區神壇、寺廟、財團法人寺廟一覽表⁽¹⁾ (續)

中華民國99年底

編號	里別	神壇、寺廟、財團法人寺廟名稱	教別	負責人姓名	地址	電話	奉祀主神	祭典日期(農曆)	建立日期
111	樟新里	文山北巡府	道教	侯永順	木新路3段352巷18號	2937-7672	池府千歲	6月18日	民國82年8月30日
112	樟新里	木柵聖母宮	道教	紀崑山	木新路3段352巷13號	2936-6351	天上聖母	3月23日	民國81年1月17日
113	樟新里	木柵聖寬堂	道教	張英華	辛亥路7段84巷12號4樓	2236-1693	廣澤尊王	2月22日 8月22日	
114	樟腳里	天元殿	道教	黃數梅	興隆路4段74巷24號	2937-2558	玉皇上帝	6月6日	民國89年6月6日
115	萬芳里	玄聖宮	道教	許添燈	萬芳路30之1號	2230-7629	玄天上帝	3月3日	民國70年3月3日
116	萬芳里	百善堂	道教	黃馨霆	萬安街121號	2239-5841	觀音菩薩	2月19日	民國77年4月
117	萬芳里	萬芳福德宮	道教	郭漢琛	7號公園內路樓		土地公	7月15日	民國74年5月
118	萬芳里	聖皇宮	道教	張建興	萬安街119號	2230-5808	三殿下	10月1日	民國54年10月1日
119	萬芳里	千佛堂	佛教	黃士捐	萬安街33號5樓	8230-1051	觀世音菩薩		民國98年6月11日
120	博嘉里	正和宮	道教	林心嵐	軍功路92號	2230-3637	池府千歲	6月18日	民國77年9月15日
121	博嘉里	忠正嶺安祿宮	道教	黃朝榮	軍功路67巷16-2號	2230-3619	三清道祖		民國60年3月1日
122	博嘉里	風動石頭公	道教	高義貴	木柵路5段	2230-0020	石頭公	10月28日	

7-1 臺北市文山區神壇、寺廟、財團法人寺廟一覽表⁽¹⁾ (續)

中華民國99年底

編號	里別	神壇、寺廟、財團法人寺廟名稱	教別	負責人姓名	地址	電話	奉祀主神	祭典日期(農曆)	建立日期
123	博嘉里	無極慈鳳宮	道教	張詠婕	木柵路4段159巷154號	2239-4758	圓通自在天尊	6月19日	民國90年7月31日
124	博嘉里	聖武宮	道教	林高續	木柵路4段159巷170弄8-1號	2230-0520	瑤池金母	7月18日 3月23日 3月3日	民國75年7月1日
125	博嘉里	關天師天心聖殿	其他	謝仁傑	軍功路67巷17號	2230-3715	關聖帝君	3月12日	民國63年2月
126	博嘉里	明惠宮	道教	林秀娟	軍功路49號	2239-7818	瑤池金母		民國98年9月21日
127	萬興里	小坑福德宮	道教	鄭明添	政大一街210巷48號	2939-8597	福德正神		民國78年
128	萬興里	元太道堂	道教	高德雄	秀明路2段112巷9號	2939-7278 2234-5118	太乙真人	6月6日	民國87年7月1日
129	萬興里	木柵清龍宮	道教	黃如玉	新光路2段74巷20之1號	2939-8145	關聖帝君		民國73年7月16日
130	萬興里	真人居	道教	謝進淼	新光路1段189之1號5樓	2939-6813	關聖帝君		
131	萬興里	玄道宮	道教	吳聲乾	新光路2段74巷13號	2234-1187	太上道祖	1月1日 2月6日 2月15日 3月3日 7月18日	民國90年6月1日

7-1 臺北市文山區神壇、寺廟、財團法人寺廟一覽表⁽¹⁾ (續)

中華民國99年底

編號	里別	神壇、寺廟、財團法人寺廟名稱	教別	負責人姓名	地址	電話	奉祀主神	祭典日期 (農曆)	建立日期
132	萬興里	萬興福德宮	佛教	張宏進 (負責人 孫子)	指南路2段45巷9弄6號1樓	2936-2296	福德正神		民國36年7月1日
133	指南里	三玄宮	道教	高瑛鏘	指南路3段16-4號1樓	2662-2538 2939-3969	玄天上帝		民國73年3月1日
134	老泉里	混元宮	道教	張萬吉	老泉街45巷1之1號	2937-9476	三清道祖	2月15日	民國72年4月1日
135	老泉里	聖恩宮	道教	高財發	老泉街45巷6號	2937-1718	孚佑帝君	4月14日	民國77年3月14日
136	忠順里	太子宮	道教	林唐招治	忠順街2段57號	2936-8483	三太子	10月4日	民國70年5月13日
137	忠順里	一旨宮	道教	謝明錦	忠順街2段85巷1弄19號1樓	2936-4886 0933856261	一氣宗主		民國94年4月1日
138	萬美里	天佑宮	道教	陳讚生	萬芳路64巷2號	2230-1839	天上聖母	3月23日	民國50年
139	萬美里	妙慧講堂	佛教	盧月娥	萬利街30巷39弄6號	2239-0232	佛祖		民國79年1月

資料來源：人文課

附註：本表請以「宗教宗祠輔助管理系統」之資料填報

7-2 臺北市文山區聚會所、財團法人教會一覽表⁽¹⁾
中華民國 99 年底

編號	里別	聚會所、財團法人教會名稱	教別	負責人姓名	地址	電話	成立日期
1	萬年里	台灣基督長老教會台北公館教會	基督教	張朝棟	汀州路4段85弄2號	2932-7941	民國51年11月1日
2	興家里	基督教台灣信義會家家歌珊堂	基督教	陳志宏	興隆路3段207弄6巷6、8號	2230-1817	民國70年10月18日
3	興安里	中華基督教衛理公會平安堂	基督教	林添福	仙岩路35弄2號	2934-2105	民國65年
4	興昌里	台北靈糧堂	基督教	蕭朝安	萬美街2段80、82、84號地下一、二層	8931-5200 分機200	民國88年12月
5	試院里	溝子口天主堂	天主教	規雅安	木柵路1段58弄24號	2236-8932	民國39年
6	木新里	台灣基督長老教會文山教會	基督教	陳勝三	開元街27號	2939-3480	民國前10年4月12日
7	樟新里	門諾會木柵會	基督教	劉春峰	木新路3段232弄29號	2936-6714	民國64年10月26日
8	萬芳里	萬芳浸信會	基督教	連虔誠	萬美街1段19弄5號	2230-3518	民國74年9月15日
9	萬美里	韓國讚揚教會	基督教	LeeJaeYoun	萬利路30弄63號1樓		民國77年11月6日
10	萬美里	台灣基督長老會萬芳教會	基督教	張昭義	萬利路22號	2230-0115	民國70年
11	景行里	台北市基督教唐崇榮國際佈道協會	基督教	李正榮	景興路222號5樓之5	8931-5431	民國94年4月20日
12	景華里	台北市基督教成市之光教會協進會	基督教	陳智謙	景興路36號4樓	6628-0002	民國93年3月28日

7-2 臺北市文山區聚會所、財團法人教會一覽表⁽¹⁾ (續)
中華民國 99 年底

編號	里別	聚會所、財團法人教會名稱	教別	負責人姓名	地址	電話	建立日期
13	景美里	財團法人台北市中華基督教景美浸信會	基督教	薛銘光	育英街63號	2931-4144	設立登記日期 民國75年7月28日
14	景美里	財團法人新約教會景美教會	基督教	楊煒淵	羅斯福路6段274號5樓	2932-1474	設立登記日期 民國86年7月29日
15	景仁里	財團法人台北市基督教會景美禮拜堂	基督教	陳榮宏	溪口街14號	2934-5321 2931-8494	設立登記日期 民國70年4月16日
16	萬年里	財團法人台北市萬隆基督的教會	基督教	曾衍彰	羅斯福路5段176巷32號	2934-0385	設立登記日期 民國75年8月6日
17	萬盛里	財團法人中華民國基督福音中心	基督教	彭美良	羅斯福路5段49號二樓之2	2934-6777	設立登記日期 民國74年1月9日
18	萬盛里	財團法人台北市基督信徒聚集處	基督教	唐鏡川	羅斯福路5段45號二樓之2	2934-3928	設立登記日期 民國73年6月12日
19	興光里	財團法人基督教一粒麥子愛心協會	基督教	劉薑宇	興隆路3段177號二樓	2230-3606	設立登記日期 民國78年7月12日
20	興業里	財團法人基督教聖潔會	基督教	柯肇平	興隆路2段244巷37弄2號	2931-6764	設立登記日期 民國88年12月13日
21	興福里	財團法人台北市中華基督教浸信會義美堂	基督教	張琦琪	景興路57號四樓	2932-2793	設立登記日期 民國91年10月15日
22	興福里	財團法人台北市基督教興隆教會	基督教	吳毓敏	景華街133號	2932-2638	設立登記日期 民國82年7月11日

7-2 臺北市文山區聚會所、財團法人教會一覽表⁽¹⁾ (續)
中華民國 99 年底

編號	里別	聚會所、財團法人教會名稱	教別	負責人姓名	地址	電話	建立日期
23	華興里	財團法人台北市基督教會錫安堂	基督教	黃維綱	木柵路1段231巷34號	2236-8055	設立登記日期 民國61年8月31日
24	木新里	財團法人台北市中華基督徒重生禮拜堂	基督教	鄔美嘉	保儀路109巷3弄16號	2939-3907	設立登記日期 民國77年7月25日
25	樟新里	財團法人台北市中華基督教木柵浸信會	基督教	周娥	木新路3段258號	2936-7470	設立登記日期 民國80年8月9日
26	樟腳里	財團法人木柵基督徒聚會	基督教	夏超榮	恆光街30巷17號	2935-2953	設立登記日期 民國88年8月12日
27	萬興里	財團法人台北市活石基督徒團契	基督教	張咀亮	指南路2段45巷24弄17號	2939-9784	設立登記日期 民國84年10月24日
28	忠順里	財團法人台北市中國基督教靈糧世界佈道會木柵靈糧堂	基督教	吳鴻棋	興隆路4段145巷9弄3號	2936-9996	設立登記日期 民國86年9月12日

資料來源：人文課

附註：(1)本表請以「宗教宗祠輔助管理系統」之資料填報。

7-3 臺北市文山區宗教團體興辦公益慈善及社會教化事業概況

中華民國 99 年底

單位：所

宗教別	醫療機構		文教機構									公益慈善事業						
	醫院數	診所數	大學數	專科數	中學數	職校數	小學數	幼稚園數	托兒所數	圖書閱覽室數	其他	養老院數	殘障教養院數	青少年輔導院數	福利基金會數	學生宿舍處數	技藝研習處數	社會服務中心數
寺廟	合計	-	-	-	-	-	-	-	-	-	6	1	1	1	-	-	-	1
	道教	-	-	-	-	-	-	-	-	-	6	1	1	1	-	-	-	1
	佛教	-	-	-	-	-	-	-	-	-	-	-	-	-	-	-	-	-
	理教	-	-	-	-	-	-	-	-	-	-	-	-	-	-	-	-	-
	軒轅教	-	-	-	-	-	-	-	-	-	-	-	-	-	-	-	-	-
	天帝教	-	-	-	-	-	-	-	-	-	-	-	-	-	-	-	-	-
	一貫教	-	-	-	-	-	-	-	-	-	-	-	-	-	-	-	-	-
	天德教	-	-	-	-	-	-	-	-	-	-	-	-	-	-	-	-	-
	儒教	-	-	-	-	-	-	-	-	-	-	-	-	-	-	-	-	-
	大易教	-	-	-	-	-	-	-	-	-	-	-	-	-	-	-	-	-
	亥子道	-	-	-	-	-	-	-	-	-	-	-	-	-	-	-	-	-
	彌勒大道	-	-	-	-	-	-	-	-	-	-	-	-	-	-	-	-	-
	中華聖教	-	-	-	-	-	-	-	-	-	-	-	-	-	-	-	-	-
	宇宙彌勒皇教	-	-	-	-	-	-	-	-	-	-	-	-	-	-	-	-	-
先天救教	-	-	-	-	-	-	-	-	-	-	-	-	-	-	-	-	-	
黃中	-	-	-	-	-	-	-	-	-	-	-	-	-	-	-	-	-	
其他	-	-	-	-	-	-	-	-	-	-	-	-	-	-	-	-	-	
教堂	合計	-	-	-	4	-	3	-	-	4	2	1	-	4	1	-	2	-
	天主教	-	-	-	-	-	-	-	-	-	-	-	-	-	-	-	-	-
	基督教	-	-	-	-	4	-	3	-	4	2	1	-	4	1	-	2	-
	回教	-	-	-	-	-	-	-	-	-	-	-	-	-	-	-	-	-
	天理教	-	-	-	-	-	-	-	-	-	-	-	-	-	-	-	-	-
	巴哈伊教	-	-	-	-	-	-	-	-	-	-	-	-	-	-	-	-	-
	真光教	-	-	-	-	-	-	-	-	-	-	-	-	-	-	-	-	-
	山達基教會	-	-	-	-	-	-	-	-	-	-	-	-	-	-	-	-	-
其他	-	-	-	-	-	-	-	-	-	-	-	-	-	-	-	-	-	

資料來源：人文課

臺北市文山區 99 年 區 務 統 計 要 覽

出 版 機 關：臺北市文山區公所
臺北市文山區木柵路 3 段 220 號 9 樓
電話(02)2936-5522 轉 308

區 長：蔡培林

執行編輯：楊如玉、曹采怡

本書同時登載於文山區公所網站

網 址：www.wsd0.taipei.gov.tw

出版日期：中華民國 100 年 8 月

定 價：80 元

印 刷 者：字友有限公司

臺北市仁愛路 4 段 419 之 1 號 2 樓
02-2777-4444

創刊年月：83 年 5 月

刊期頻率：年刊

著作權利管理資訊：版權所有・翻印必究

政府出版品統一編號：2008000280

國際標準期刊號(ISSN)：1812-2817